

ÉPÍTÉSZETI MŰSZAKI LEÍRÁS

A SZOMBATHELYI BERZSENYI DÁNIEL TANÁRKÉPZŐ FŐISKOLA ÚJ KÖNYVTÁRÉPÜLETE PÁLYÁZATÁHOZ

HELYSZÍNRAJZI ELRENDEZÉS – ÉPÍTÉSZETI ALAPKONCEPCIÓ

A helyszín bejárása és az építetói igények megismerése után megpróbáltuk analizálni a feladatot. A könyvtári funkciók a kiadott mellékletekből megfelelően körvonalazhatóak voltak. Az aula tervezett életéről már kevesebbet tudhatunk meg; egyértelmű volt a közlekedési funkció, de szűkszavúan bánt a kiírás az ide szánt egyéb feladatok megfogalmazásával. A napközbeni zsidongás – jövés-menés – találkozás-ücsörgés mellett van-e más igény is; rendezvények pl. diplomaosztás, stb. lebonyolításához nem kell-e teret biztosítani? Úgy éreztük, hogy a program által kért mintegy 300 m² (pláne több szinten!) nem tud kellően nagyvonalú megoldást biztosítani, más szóval megkérdőjelezi egy pusztán közlekedők integrálásából építkező központi tér létesítésének értelmét és létjogosultságát.

A másik – ehhez kapcsolódó – kérdés az előadótermi-ruhatári szárny helye, szerepe az új koncepcióban. Elemezve ennek az épületrésznek a funkcionális szerepét, építészeti és műszaki jelentőségét, illetve állapotát, a következő megállapításokra jutottunk:

- a bejárat építészeti színvonala nem tükrözi azt a jelentőséget, melyet mint második főbejárat reprezentálnia kellene;
- az épületszárny felépítése, szervezése nem gazdaságos, hisz a két folyosószerű közlekedő nem biztosít kellően lendületes forgalmat;
- a nagy előadótermet leszámítva az ide telepített funkciók (WC, ruhatár) kiszolgáló jellegűek, esetlegesen áttelepíthetők;
- az építkezés során több felülethez, szerkezethez hozzá kellene nyúlni, ami az építkezést lelassítja és fajlagosan drágítja.

A fentieket mérlegelve, és élve a Bíráló Bizottság kérdésfelvetésekre adott válaszával (IV. blokk 6. pont), úgy döntöttünk, hogy az optimálisához közelítő megoldás keresésekor a ruhatári-előadói szárny teljes körű bontásával számolunk.

Ezt indokolja az is, hogy a kiírásban körvonalazott fejlesztés feltehetően nem gyakori a főiskola életében, így célszerű olyan megoldást kidolgozni, mely előremutató és a hosszabb távú elképzeléseket is integrálni képes.

Mindezek előrebocsátása után az alapképlet a következő: a főtömeget, azaz a könyvtár 3 szintes tömbjét úgy helyeztük el, hogy az éttermi szárny tömegét folytatva egy olyan széles korridort hozzon létre a B épület és a könyvtár között, mely meghosszabbítja a C és az étterem közötti légtérnek. Ez a Dózsa György utcával párhuzamos tengely jól tudja szervezni a jelenleg meglévő, a most tervezett és esetleg egy jövőbeni fejlesztés épületeit. Az így létrejövő, mintegy 16 m széles aula részben kétszintes kialakítású és megfelelő teret biztosít a hosszanti, keresztirányú és átlós mozgásoknak egyaránt. Ezeket a mozgásokat finom építészeti eszközökkel próbáltuk irányítani, indirekt módon elsőbbséget biztosítva általunk fontosnak ítélt forgalmi irányoknak. Az aula terét leülők, átjáró-podeszt, büfé-sziget, és egy 2. szinti hídszerű átkötés tagolják. Az ebédlővel szemben újraszerkesztett előadótermet úgy pozícionáltuk, hogy az 2 helyről is tölthető legyen, és hogy aulai rendezvények esetén is zavartalanul használni lehessen.

A tervezett átépítésnek-építésnek természetesen szervezési-építéskivitelezési vonzata is van; az új nagyelőadó pozícionálásánál ügyletünk arra, hogy az étterem-tornacsarnok-előadóterem használata a könyvtár-aula építés során is ütemezve használható legyen.

ALAPRAJZI SZERVEZÉS

A tervpályázati kiírás néhány vonatkozásában szűkszavúan bánt az átadott műszaki információkkal. Ez elsősorban a csatlakozási felületek tervezésekor okozott fejtörést; reméljük az ábrázolt megoldások illeszkednek a tényleges műszaki állapothoz.

AULA

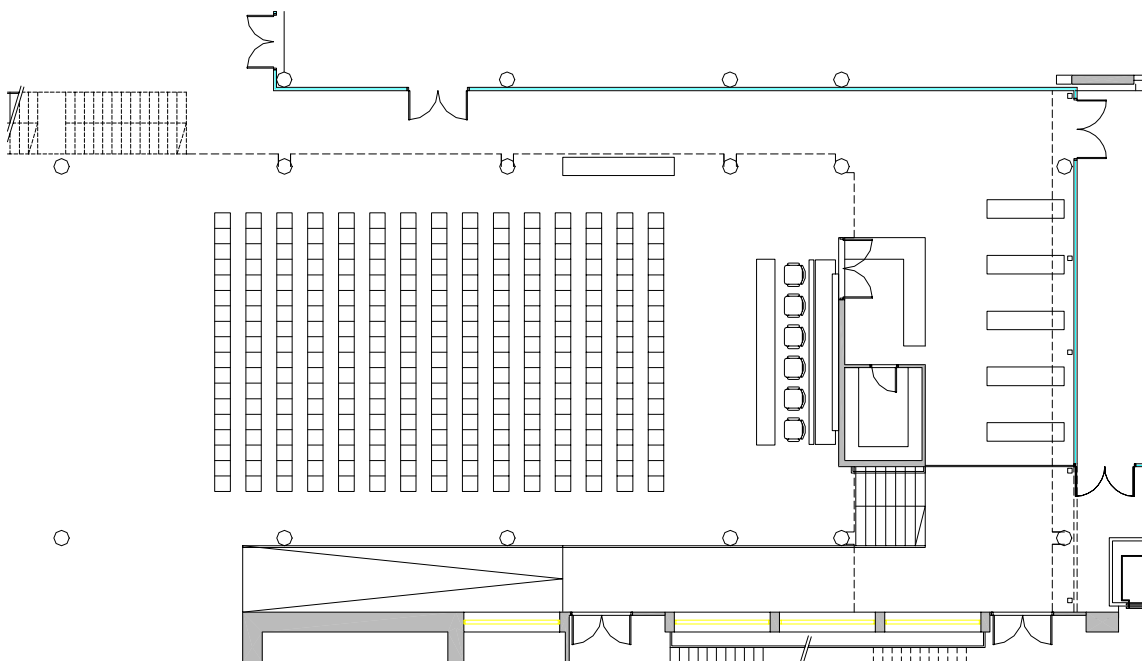
Az aula területén megtartottuk az általunk ismert kapcsolódási igényeket, illetve lehetőségeket, melyeket az alábbiak szerint súlyoztunk:

- Dózsa György úti főbejárat megtartása és nagyvonalúbbá tétele;
- étterem-tornacsarnok megközelítés felbővítése 2 m-ről 4 m szélességre;
- B épület megközelítésének megtartása, kétszintessé tétele;
- közvetlenebb kapcsolódás az A épülethez;

- tervezett B épület melletti felvonó integrálása az új aulaszöveghöz;
- udvar-aula kapcsolat megteremtése, funkcióval való megtöltése.

Megtartottuk az A illetve B épület felől érkező forgalom + 1,20-as szintjét, innen lépcsőn és rámpán is biztosítunk bejutást az aula illetve könyvtár bejárati szintjére ($\pm 0,00$). Az aulatér lehetőséget ad a hosszanti, de a várható átlósirányú forgalomra is. Rendezvény esetére biztosítottuk mind a könyvtár, mind a nagy előadó zavartalan megközelíthetőségét. Soros elrendezés esetén 250-300 fős hallgatóságnak biztosítható ülőhely. Fontosnak tartottuk a megfelelő (természetes) megvilágítást. Az aula akusztikai kialakításánál ügyeltünk arra, hogy a felületek tagolásával, a födém alsó síkján hangelnyelő akusztikai panelek beépítésével nem legyen túl nagy az utószögési idő (visszhangosság). Az első emeleten kialakított galéria óráközi összejövetelre, tanulásra és közlekedésre is használható

Vázlat az aula hasznosítására rendezvény esetén



KÖNYVTÁR

A könyvtár szervezésénél törekedtünk annak a struktúrának a létrehozására, melyet a kiírás, illetve az azt követő dokumentumok javasoltak. A 2 alsó szinten az elbontásra javasolt, de terveinkben természetesen visszafordított előadó-kiszolgáló zónával együttgondolkodva igyekeztünk a leggazdaságosabb megoldást megtalálni. A javasolt kialakításnál törekedtünk a maximális tömörségre, és megpróbáltuk megtalálni a könyvtár napi gyakorlatából és a szakirodalmi (többek között a ma már nem hatályos ÉSZ 202/4-75), továbbá saját tervezési tapasztalatainkból levezethető optimális méretezési paramétereket. Úgy véljük, hogy a legnagyobb „fegyelem” és alaprajzi tömörség esetén is a kialakult területi mutatók túllépik a kiírásban megjelölt értékeket. A nehezen feloldható dilemmában végül is a kért kapacitásadatoknak biztosítottunk elsőbbséget, vállalva az ebből fakadó konzekvenciákat.

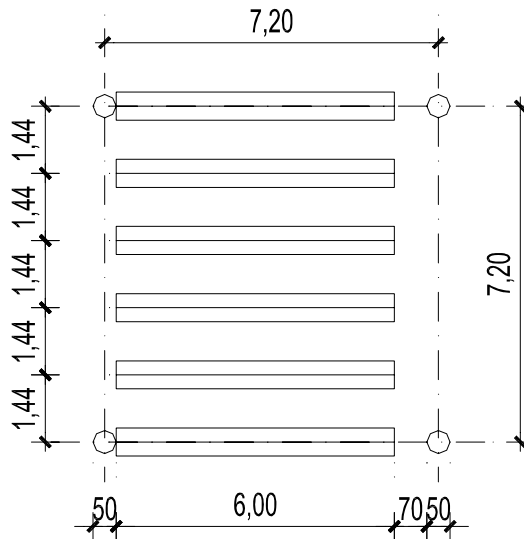
Az egész könyvtár „lelke”, forgalmi centruma egy felfelé terebélyesedő, kb. 10 m-es áttörés, mely közlekedési és vizuális kapcsolatot teremt és szervez az egyes könyvtári szintek között. Ebbe a kivágásba helyeztük el a mind a 3 szintet összekötő lépcsőt és látványliftet. A két „L” alakú lépcső érdekessége, hogy részleges egymásra fedésével helytakarékos, ugyanakkor látványos megoldást jelentenek. A kicsit ferdén elbillentett lépcsómű vezeti rá a forgalmat az egyes szintek információs és ellenőrzési pontjára.

A földszinti fogadótér köré szerveztük a ruhatár – vizesblokkokat, a folyóirat olvasót, az előadótermet és a számítógépes labort. Az aulából nyíló ajtóknál mágnes-kapuk szolgálják a biztonságot. A nyilvántartási, ellenőrzési ponton áthaladva juthatunk be a folyóirat és szakdolgozattárba, melyhez az egyik tömör raktár csatlakozik. A nyilvántartási övezet könyvliftes kapcsolatban áll a felsőbb szintek információs pontjaival, és innen lehet megközelíteni a háttérterületeket, a vezetői övezetet és a gyűjteményszervezést. Az itteni gazdasági bejáráshoz érkeznek a könyvek, és innen lehet megközelíteni a Pedagógiai Gyűjteményt is magába foglaló tömörraktárat. A könyvtár tömegéhez simul az újjáépítendő nagyelőadó, ruhatár és a mozgássérült WC-t is tartalmazó szociális blokk.

Az első emeletet számításaink szerint teljesen kitölti a 80.000 kötetes szabadpolcos kölcsönzési tér, továbbá a 40.000 kötetes raktárterület. A szabadpolcos térben az épület 7,20 x 7,20-as rendszerét ötfelé osztottuk,

azaz 1,44-es tengelytávolsággal számoltunk, ami 2 x 30 cm-es könyvállványok esetén 84 cm-es polcok közötti közlekedőmélységet eredményez.

Vázlat a könyvtári polcok méretezéséhez
(Általános kiosztás esetén)



Szabadpolcos területen 5 polcos, 25 kötet/fm.

Egy raszteren belül: \square könyv \square 6m \triangleleft 10 \triangleleft 5 \triangleleft 25 kötet \square fm \square 7500 kötet

/145 kötet/m²/

A külső térben 5, a belső raktárakban 6 egymás fölötti polcsorral számoltunk. A könyvkiválasztó téren kívül információs pult, könyvlift, vizesblokk és zárt könyvtári kutatószoba létesül. Minden szinten gondoskodtunk egy kisebb teakonyháról, mely az adott szinten dolgozó könyvtárosokat szolgálná (lásd könyvlift mellett). Az olvasói helyeket úgy méreteztük, hogy azok mindegyikénél legyen lehetőség a későbbiekben számítógép használatára.

A harmadik szint az olvasótermi szint. A kért funkciókon kívül ide csoportosítottuk a tankönyvcentrumot is; ennek és a 4-6-8 fős csoportos olvasóknak a gyakorlati működtetése nem teljesen egyértelmű: le kell-e ezen tereket határolni, vagy úszhatnak a nagytérben? Rajzainkon üvegfalas lehatárolókat ábrázoltunk, melyek vizuálisan nyitottan hagynák, ugyanakkor akusztikailag lezárják a hangosabb üzemeltető tereket. Ezen a szinten

biztosítottunk helyiségeket a szünetmentes tápegységek (UPS) számára is. Az audiovizuális részleg a tájékoztatási övezethez kapcsolódik. Jelenleg koncentráltan itt található az ezen területhez tartozó eszközök és berendezések, de megfelelő technikai feltételek esetén mód lehetne az egyéb számítógépes helyeken is lemezhallgatásra, videó megtekintésre.

SZERKEZETEK – ANYAGHASZNÁLAT

Az épületet 7,20 x 7,20-es pillérraszterrel szerkesztettük. Bizonyos területeken ½ rasztert (3,60) is beiktattunk; a csatlakozó épületeknél – nem ismervén azok pontos szerkezeti-alapozási viszonyait – konzolos födémvégeket alakítottunk ki. A tartószerkezet részletes ismertetését külön fejezetben szerepeltetjük, itt inkább a felhasználni kívánt belső szerkezetekről és anyagokról, továbbá a homlokzat anyagairól szólnánk.

Az épületkomplexum alatt pince nem készül: a továbbtervezés során javasolnánk fontolóra venni, hogy – legalább részlegesen – nem lenne-e célszerű pince létesítése, ugyanis ez rendkívül jól használható lenne raktározási és egyéb technikai célokra, s a költsége sem lenne annyival nagyobb, hisz a tartószerkezetet így is szükséges méretezni, és a teherbíró talajig (- 4,30) megépíteni. A földszinti padló 10 cm-es vasalt lemez, mely alatt szigetelés és kavicsozás, fölötte pedig padlófűtés és burkolati rétegek készülnek. A földszinten jellemzően kőburkolat, a használati terekben parketta és szőnyegpadló, a vizes helyiségekben kerámia készül. A felsőbb szinteken inkább már csak a kerámia és a szőnyegpadló jelenik meg, helyenként fa (parketta) betéttel.

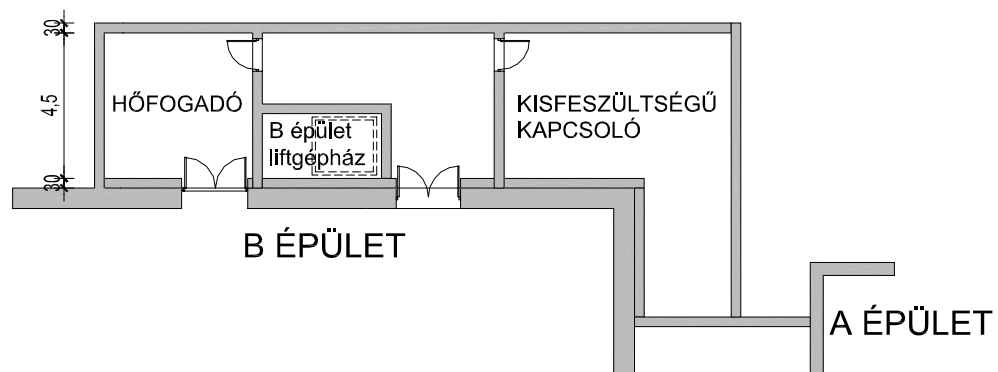
A könyvtárrész szint magassága 4,20, ebből a nagyobb tereknél 3,30 m-es tiszta belmagasságot terveztünk (álmennyezetig), a fennmaradó 90 cm az álmennyezeti tér és a födém szerkezet.

Jellemző közbülső rétegrend pl.:

szőnyegpadló	1 cm
aljzatbeton	5 cm
technológiai szigetelés	
úsztatás	1 cm
födém szerkezet	30 cm
álmennyezeti tér	53 cm

A gépészeti elosztás a hátsó, alárendeltebb sávokban történik, itt lehetséges az álmennyezeti tér növelése. A kisebb, de üzemvitelben fontos technikai helyiségek az aula emelt podesztje alatt, a B épület pincéjéből megközelíthetően kapnak helyet.

Gépészeti terem az aula emelt podesztje alatt



A homlokzatokon alapvetően kétféle anyaghasználat lesz, melyeknek struktúrája hasonló egymáshoz:

- 1) tömör kő falburkolat, sávos elrendezéssel, sávszerű ablakokkal; bizonyos sávoknál elképzelhető a textúraváltás, esetleg anyagváltás (rusztikus kő vagy tégl); az alkalmazott kő jellege mészkő (pl. JURA-GELB), félfényes felülettel sárgás színárnyalatban; a felületek nagyobb százaléka (~70) tömör.
- 2) üvegfal, jellemzően sávos jelleggel, sávos fa árnyékoló vagy akusztikai betétekkel, illetve rátétekkel; a fapanelek a külső térben időjárásálló, színárnyalatuk a kővel harmonizáló.

Az 1)-es struktúra a könyvtár téglatestszerű kubusát borítja. A hosszanti sávok ablakok kellő mennyiségű fényt eresztenek be, de nem zavarják az egyre inkább

számítógéppel is folytatott munkát. Az esetleges árnyékolás rolóval, igényesebb esetben perforált fatáblákkal (spalletta) történhetne.

A 2)-es homlokzati kéreg azokon a területeken jelenik meg, ahol nagyobb fényre van szükség, ahol építészeti szempontból fontos az átláthatóság, a vizuális kapcsolat. Itt egy eleve jó „k” értékű és napfénytényezőjű üveget választanánk, mely elé szükség szerinti, méretezett helyeken kerülne faborítás, mint árnyékolás, vagy mint akusztikai betét.

Az aula és a könyvtár másodlagos megvilágítását felülvilágítók is biztosítják: a könyvtár esetében ez a központi vertikális közlekedőnél van és egy helyre koncentráltan intenzív, az aulatérben elszórtan helyezkedik el és a szerepe inkább az egyenletesség és a megfelelő térélmény – hangulat biztosítása.

ÖSSZEFOGLALÁS

A tervezés során kialakult kép alapján úgy tűnik, hogy a tervezési program bizonyos részeinek újragondolása szükséges. Véleményünk szerint az aula egy nagyobb területen történő megvalósítása, bár kicsit drágább, de használhatóságában hatványozottan jobb épületet eredményezne. A könyvtárprogram maradéktalan megvalósítása túlfeszíti a kiírás előírányzatait.

Tervünkben egy a kialakult struktúrát szervesen összekötő, nagy használati értékű építményre teszünk javaslatot. Ennek költségkeretei meghaladják az előírányzott bruttó bekerülési összeget, de úgy érezzük, érdemes lenne bizonyos plusz források segítségével egy az optimális minél jobban megközelítő megoldás célbavétele.