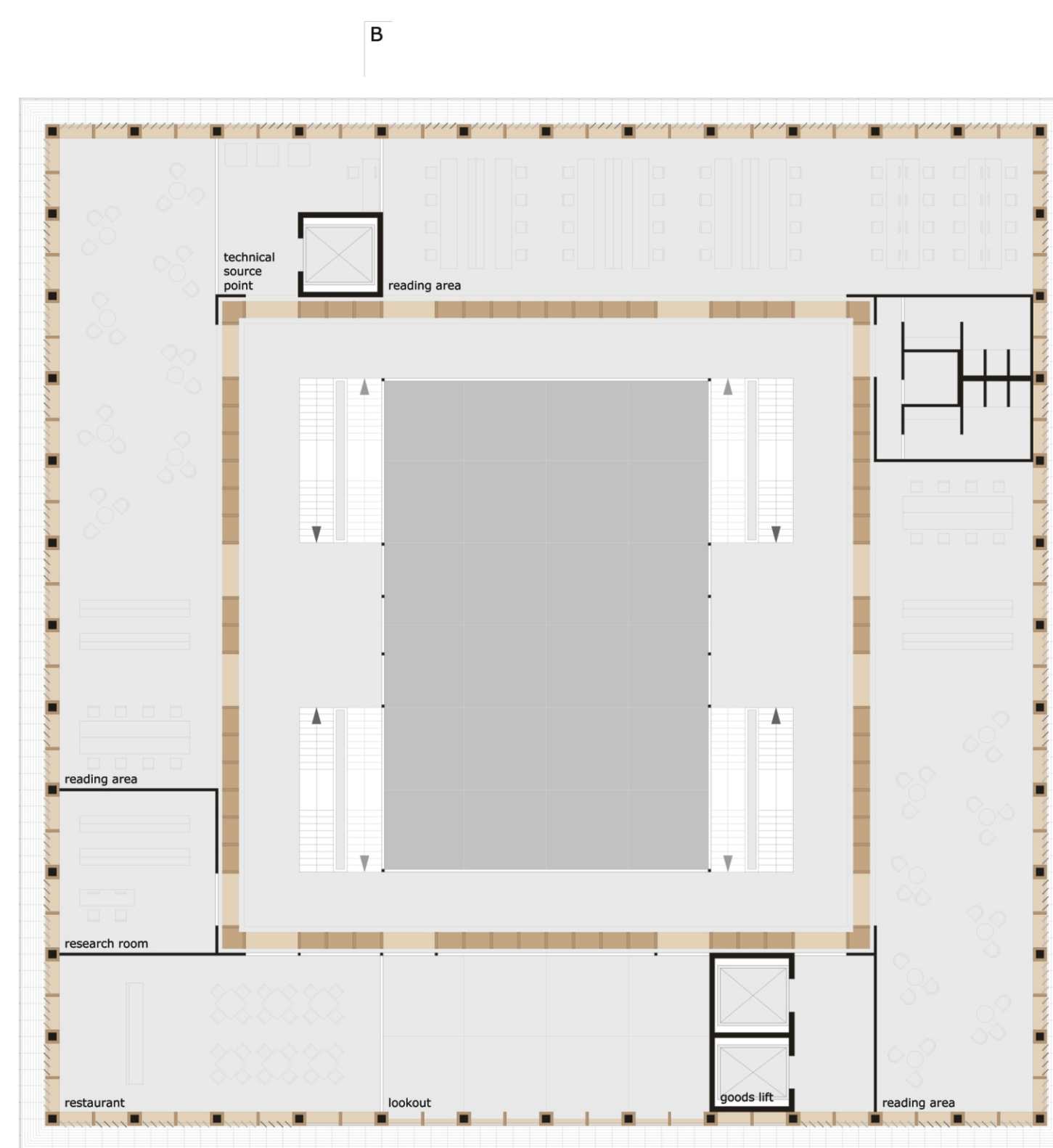


groundplan 7 • 1:200



groundplan 8 • 1:200

A koncepció

A pécsi könyvtár kialakítását rendkívül nagymértékben befolyásolja az időpont, amelyben fel fog épülni, a környezet különleges feltételei, a funkcionális követelmények, az anyagok, mint nyersanyagok, az épület struktúrája, logikus elrendezése, az eszközök alkalmazhatósága és az anyagok korlátosságából következő egyszerűség és tisztaság.
A pécsi könyvtár tömegformálásánál a fény, levegő és transzparencia illetve belső és külső terek izgalmas, változatos egységének létrehozása volt a cél. A belső térben egy „szociális rész”, egy emberi munkahely alakul ki azzal, hogy a fény átfolyik a térben, és ezzel természetes fényként erős kapcsolatot tesz lehetővé a természettel, a környezettel.
Az épületben szükséges technológia nem elrejtendő. A modern technika sajátosságait esztétikusan illeszteni kell az épület szerkezetéhez. Ezáltal közelebb kerülünk az emberekhez, átérthetőbb lesz az épület.

Városépítészet

Az építészet mindig feltételez valamilyen környezetet, és általában ahhoz valami újat fűz hozzá. Egy új épület a környezeti feltételekre adott válasz. Az új könyvtár a tájban önállóan álló, szoliter épületként veszi át a helyi hagyományos épületformákat. Azáltal, hogy az épületet hátrahúzzuk az utcákontról egy előtér, egy „városi tér” jön létre. Ezzel a térszínesséssel a könyvtárnak nagyvonalú előtér és bejárati szituációja lesz.
Az épület elhelyezését hangsúlyossá válik a küszöb a városi terület és a táj között. A táj, mint természetes elem illetve a város és építményei, mint mesterséges elem viszonya itt egy szimbiózisba fordul át, és ezáltal a két eltérő elem párbeszédét teszi lehetővé. A terület növényesítése egy fás ligettel, és az épület precíz elhelyezése a környezet által meghatározott keretbe teszi lehetővé ennek a szimbiózisnak a létrejöttét.

Az épület telepítése a szomszédos egyetemi épület elhelyezését követi. A nyereségek oldaláról nézve egyrészt a várososítást egy teljesen heterogén környezetben hangsúlyossá válik, másrészt kapunk egy nagy zöldterületet egy topográfiailag fontos helyen. Az épülettömeg a város szerkezetéből következő kialakítást követi, és ezzel a látogatóknak rövid közlekedési utakat biztosít. A szoliter épülettömeg kiegészítése egy zsilált szerkezeten belül, új minőségi tereket hoz létre a telek felső és alsó részén is. A déli felé sűrűsödő fás liget zajcsökkentőként funkcionál, és a külső terek változatos használatát teszi lehetővé.

A formai visszafogottsággal egy kortalan épület jön létre koncepcionálisan tiszta kialakítással. Ez pedig egy áttekinthető zónákkal rendelkező, redukív külső térbe ágyazódik be.

A funkciók

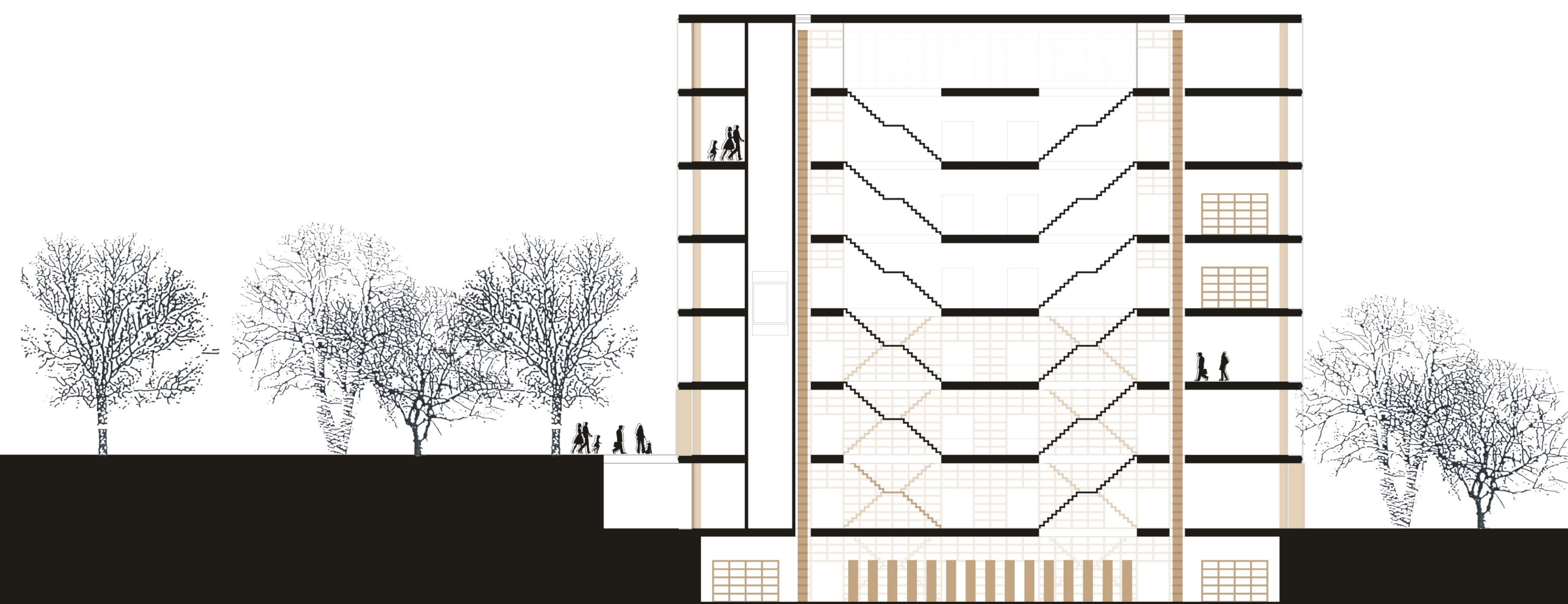
A könyvtár működéséhez szükséges összes funkció 8 szintre került elhelyezésre. Az alagsorban található a könyvtár raktára. A másodiktól negyedik szintig csoportosulnak a háromszintes előcsarnok körül azok a funkciók, amelyek a bejárati részhez tartoznak. Ez az információs központ, ezáltal szellemi és téri közép-pontja is az épületnek. Az előcsarnokon keresztül tárolnak fel a könyvtári helyiségek és innen jutunk el a parkba is. Az 5. szinten a könyvtár vezetése kapott helyet. A felsőbb szinteken található az egyetemi könyvtár. A tetőszint tetőkerttel és kiültetéssel biztosítja a kapcsolatot a külső térrel.
Az épület feltárása két ponton történik az előcsarnok oldalán. Belső körfolyosóra – amely részben galériás – fűződnek fel gyűrésen a könyvtári funkciók. A használati függően a területek szabadon vagy fallal leválasztva kapcsolódnak. Így a belső teret csak az épületmagas polcok – amelyek a belső nyitások mentén helyezkednek el – és a könyvtár berendezési bútorai alakítják. Csak a dolgozó helyiségeit választják le üvegfalakkal, de még ezek elhelyezése is módosítható. A fő funkcionális egységek, mint a kiállítóhely, a gyűjtemény, az olvasóterem és a könyvtárolomány flexibilis elrendezésűek. Csak a technológiailag szükséges egységek, liftek, vízszelvények és raktárak elhelyezése fix.

Anyaghasználat

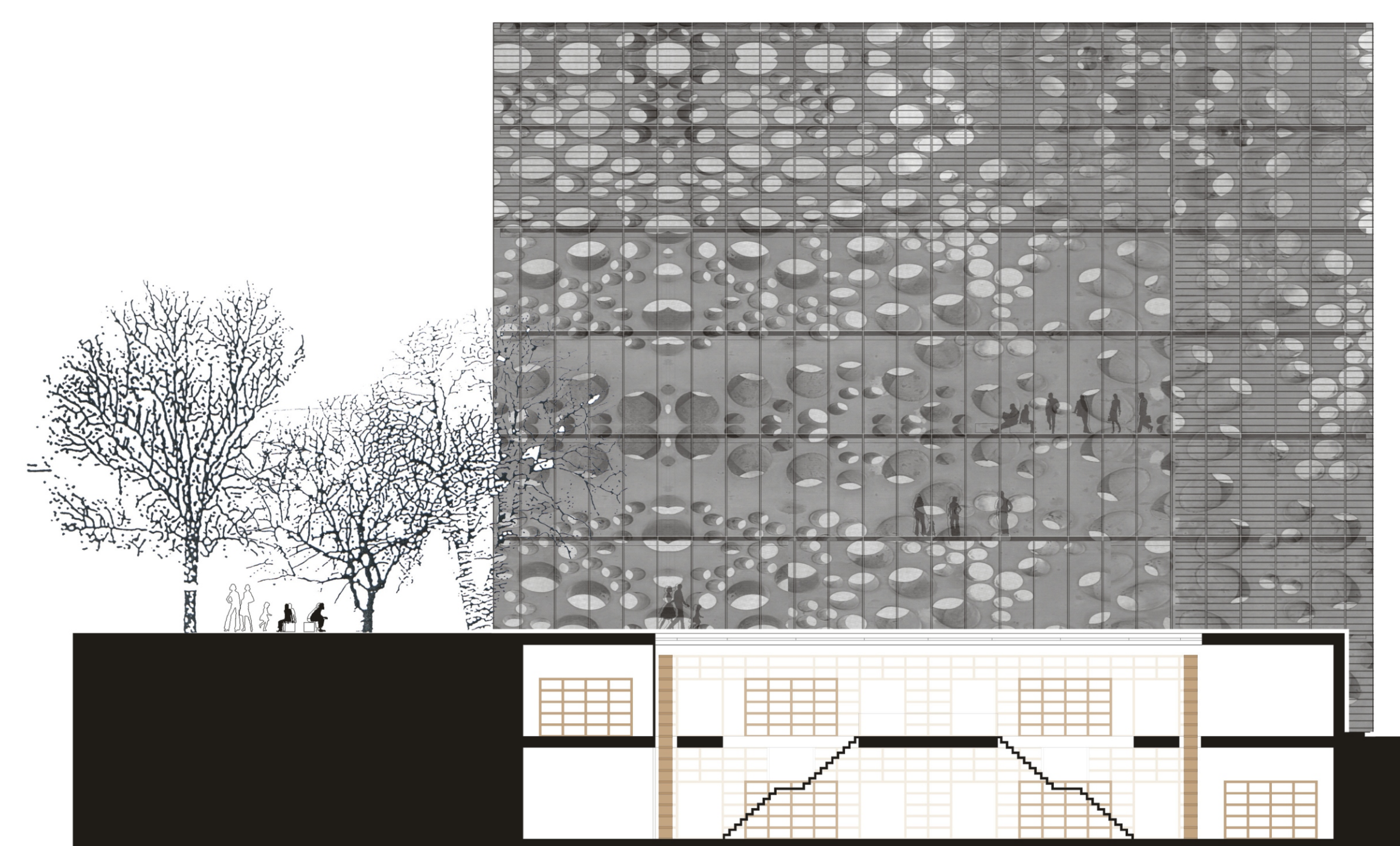
Egy épület anyagai formájukkal, színükkel, felületükkel meghatározzák az épület megjelenését, karakterét. A külső héjja elűnnek az épület mögöttes – szokásos és szükséges – funkciói egy egységes szerkezet mögött, amely az épülettömegnek egy tiszta karaktert kölcsönöz.
A második homlokzat mögött – ami leginkább zajvédelmi és energetikai funkciót tölt be – egy mozgatható lamella-rendszer lesz különböző faelemekből. A lamellák nyitásával, zárásával egy diffúz, véletlenszerű árnyjáték jön létre a tiszta üveghomlokzat mögött. Így az épület homlokzata visszatükrözi a belső használatot, funkciókat, és így kommunikál a külvilággal. Ezen felül a külső tér tükrözés segítségével az üveghomlokzaton reflektálódik. A kubus lábazata világos homokkő vagy látszóbeton, amelyet a külső térben egy visszafogott, szürke kavicságy hoz vissza a terület északi részén.
A tervet meghatározza a faanyag használata. A polcok, lépcsők és a belső burkolat, mint a könyvtár meghatározó elemi masszív tölgfából készülnek. Így az anyag nem csak az épületen belüli tájékozódásra szolgál, hanem az eredeti funkciója mellett a kommunikációját is segíti.
A polcrendszer, mint az épület gerince tartalmaz minden rendelkezésre álló médiát, úgymint újságokat, könyveket, számítógépeket, monitorokat, és egy üvegfüggő át összeköti a belső magot a könyvtár külső funkcióival.



view from the north • 1:200



sectional view B • 1:200



sectional view C • 1:200