

ZSOLNAY KULTURÁLIS NEGYED TERVPÁLYÁZAT M Ű L E Í R Á S

Mottó: „Egyaránt otthona a teremtő iparnak és a lelket nemesítő művészetnek” –

Zsolnay Vilmos

Almottó: „Egyaránt otthona a lelket nemesítő művészetnek és a termelő iparnak” –

A pályamunka készítői

KONCEPCIÓ

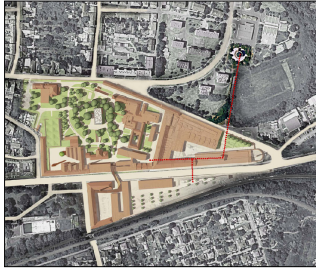
Pécs városa EKF pályázatában megfogalmazott célrendszer megvalósítása.

CÉLOK

1. Az európai szinten is jelentős ipartörténeti emlék megmentése, felújítása. Elfogadva a Zsolnay gyár fejlődéséből, történetéből fakadó, izgalmas, egymásra rétegződő sokszínűséget, de nem elfogadva az igénytelenül és provizórikusan ráakódott, a Zsolnay örökséghez méltatlan rétegeket. Ezen cél érdekében megőrizzük és igyekszünk kihangsúlyozni minden tárgyi, építészeti és gyártörténeti értéket és elbontjuk az értéktelen elemeket.
2. A Zsolnay gyár legfontosabb tradíciójának felélesztése azzal, hogy megüresedett falai közé visszaköltöznek a kortárs művészetek, a kreatív ipar, az utánpótlás nevelés, a művészetoktatás.
3. Olyan új elemek betelepítése, amelyek a Zsolnay szellemiség folyamatosságát biztosítják 2010 és az azt követő időszak után, a kortárs építészet eszközeivel.
4. „A Zsolnay Kapu” létrehozása. A gyárterület keleti csúcsának megfogalmazásával felhívjuk a figyelmet arra, hogy a gyártás elszigetelődni látszik a Kulturális Negyedtől. A nyertes EKF pályázat értelmében a kerámiagyártásnak nem elszigetelődnie, hanem szervesülnie kell a negyeddel. Az üresen álló E62 épületbe opcióként javasolt egyetemi kollégium – mint a keleti csúcs tartalmi töltete – segítene elkerülni a gyártás leszakadását, úgy hogy annak technológiai lehatárolása megmaradhasson. A Zsolnay Kapu – tehát egy kollégium a keleti csúcs üresen maradt csarnoképületének felhasználásával, amely segít abban is, hogy a mauzóleumot a Zsolnay Negyedhez kapcsolja.



5. A Zsolnay örökség szimbolikus és kegyeleti szempontból is kiemelt jelentőségű eleme a mauzóleum, melynek eredeti, szerves kapcsolatát a gyárral az elmúlt korok megszüntették. Ezt a kapcsolatot szellemi és funkcionális értelemben is vissza kell állítani, újra be kell kötni a Kulturális Negyed vérkeringésébe.



6. Az északi és déli gyárterület összekötése., nemcsak a szoborszerűen hangsúlyos híddal, hanem a nagy használati értékkel bíró meglévő alagút felhasználásával is

7. A Zsolnay Negyed „kisugárzása” a városra: A Zsolnay Gyár hatása, szellemi és tárgyi lenyomata Pécs városában ma is jól érzékelhető. A gyárvárosi munkásnegyed architektúrája a keleti városfalig tart, nyomokban még azon belül is, a Tettyén sajátosan keveredik a bosnyák telepések hatásával. Ezen kisugárzás az építészeti részletekben is érezhető, kettős formában:

- A városfalon belül, a polgári városi lakóházak építészeti tagozatain, konzolokon, párkányokon, növényi díszítményeken, oroszlánokon.
- A városfalon kívül pedig spontán módon, a szocializmus alatt a gyárból kimentett anyagok, a munkásházak lábadatait, kerítéseit, fürdőszobáit díszítik.

A Zsolnay Gyár tehát története során folyamatosan jeleket küldött a városba, kedvező lenne ha ez a jövőben is így lenne.

Tervünk szerint a Zsolnay Negyedből származó kerámia jelek épülnének be a város utcáiba, tereibe, házaiba.



GYALOGOS KÖZLEKEDÉS

Az EKF beruházások, Tudásközpont, Hangversenyterem által kijelölt főtengety, egy közparkon át vezetett „allé”, amely a Balokány liget végénél éri el a Zsolnay Negyedét. A másik megközelítési mód nem tengelyes, hanem átszüremelő jellegű, a belváros felől kis utcákon, az Alsóbalokány, Csillag és Major utcákon át. Tervünk a belváros és Zsolnay Gyár közötti városrész felértékelődésével számol. Ezt a területet, hangulatos utcáit, a kulturális negyedbe érkezés előtti ráhangolódás terepének képzeljük el.

A kulturális negyed leendő kapui egyenrangú szereppel bírnak, nem terveztünk főbejáratot. A látogatók több helyen bejuthatnak, attól függően honnan és milyen céllal érkeznek.

A látogatói központ ezért nem a kapuk valamelyikéhez került, hanem a Kulturális Negyed térerejének centrumába, oda ahol a történeti és tárgyi elemek intenzitásának fókuszpontja van.

ÚJ KAPUK

1. Az Alkotó Negyed kapuja

Fontosnak tartottuk, hogy az Alkotó Negyed önálló bejárattal is rendelkezzen, másrészt a Balokány ligeti parti sétányról történő bejutás helyét is itt éreztük a legjobbnak.

2. Az Egyetemi Negyed kapuja

Amely a parki sétány folytatásaként nyílik meg.

3. A Major utcai új kapu

A hangulatos, felértékelődő kis utcákon átszüremkedő látogatókat fogadja és egyben a negyed új teherforgalmi kapuja.

MEGLÉVŐ, MEGMARADÓ KAPUK

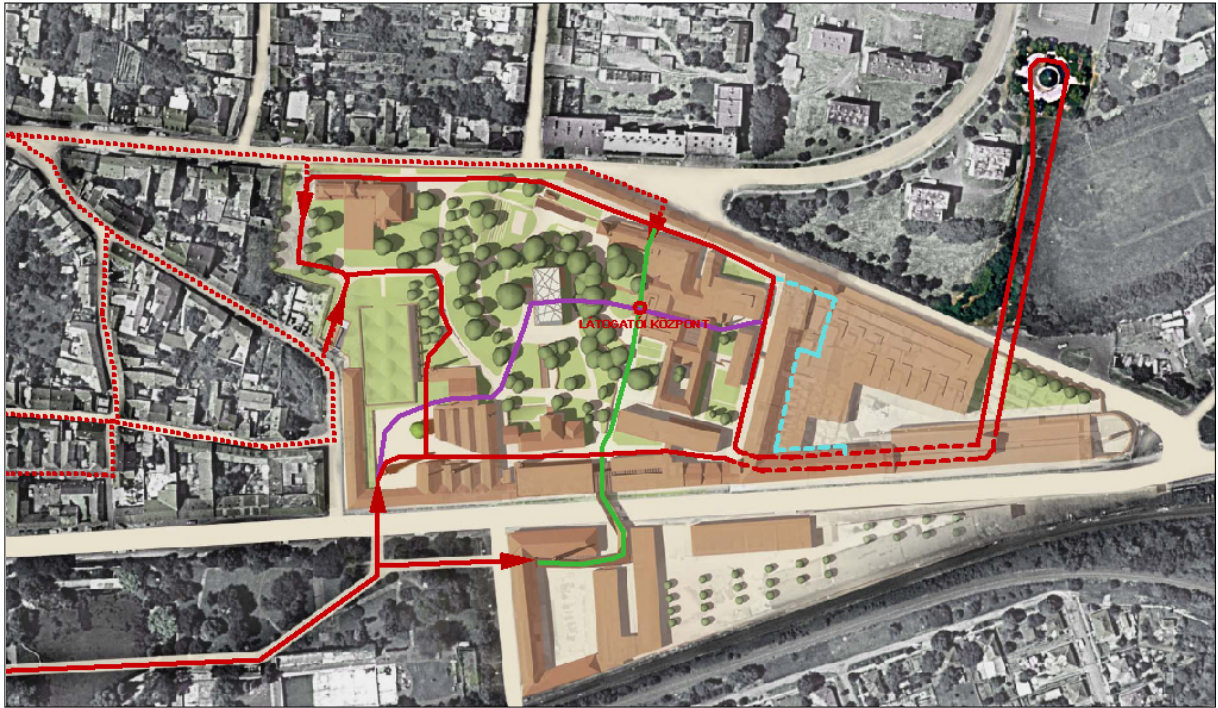
1. A leendő Gyermekek és Családi Negyed, a Bóbita Bábszínház kapuja.

2. A meglévő és megszokott északi kapu.



Az összes kapuhoz ellenőrzési pont tartozik, de ez az információhoz jutás lehetőségét kell hogy sugározza a látogatók számára.

A több bejáratos rendszer következménye az is, hogy a látogatói útvonal nem egy körként, hanem egymást érintő körök rendszereként rajzolható meg. Alátámasztja fentieket az az óhajunk is, hogy a látogatók a Zsolnay Negyed szabadon élhető közterületként és ne kordonok közé szorított „múzeum”-ként éljék meg.



PARKOLÁS, KÖZLEKEDÉS

A ZsKN látogatói elsősorban az északi területre érkeznek, ezért a gépkocsi elhelyezés megoldása is itt szükséges. A buszok és a látogatói gépkocsik elhelyezését elsősorban a Zsolnay-domb mauzóleumtól keletre eső területein kialakítható (mintegy 200-250 férőhelyes) parkolóban és a Felsővámház utca-mentén javasoljuk.

A déli területen kialakítandó parkoló elsősorban a város felől közelíthető meg – keleti irányból a Zsolnay út intenzív forgalma és korlátozott szélessége miatt nem megoldható. Ez a terület az egyetemi és a közelebbi intézmények autójának elhelyezésére látszik alkalmasnak.

A területen összesen 214 gépkocsi elhelyezését oldottuk meg:

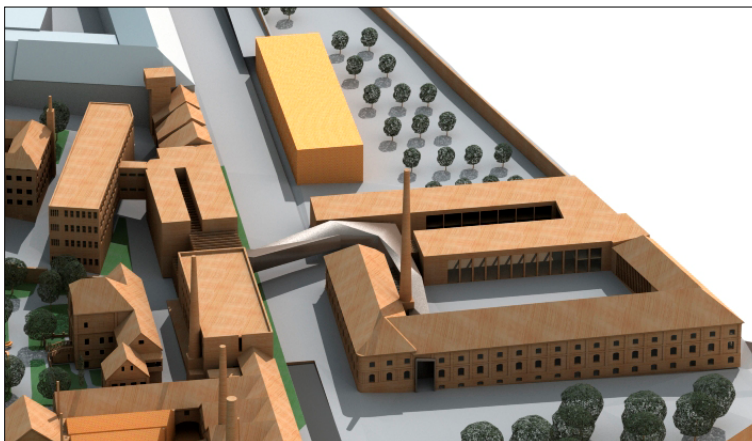
- a déli részen kialakított 147 férőhelyes gépkocsi parkolóban;
- a bábszínház és az egyéb intézmények dolgozói gépkocsijainak elhelyezésére a Zöld Háztól délre eső terület terepadottsága alkalmas egy 43 állásos szint alatti garázs, fölötte 24 férőhelyes fásított parkoló létesül a területen belül.

A negyed közvetlen közelében a Felsővámház utca mentén 18+25 parkolóférőhely alakítható ki.

A nyugati oldalon a Major utca északi irányú egyirányúsítása, amely a Zsolnay Vilmos utcai csomópont egyszerűsítését is szolgálja. A Major, Alsóbalokány és Csillag utcák, mint parkoló utcák funkcionálnának a városközpont felől érkezők számára.

EGYETEMI NEGYED

A revitalizációs projekt ide települő intézményei közül a legjelentősebb, területigényében a legnagyobb – amelyet azonban két részre szakít a Zsolnay út. Működőképes, összefüggő campus létrehozásához a két területrész között valójában nem (csak) a látogatókat szolgáló „idegenforgalmi” kapcsolatot kell teremteni. Ezt a szerepet/feladatot (a gyári épületegyüttesben többször is előforduló „eszköz”) az út fölött átkötő, zárt zsibongó-híd oldja meg. A töredezett formálású csáp-toldalék egyúttal jel értékű, emblematikus elemmé is válik.



PTE MK VIZUÁLIS MŰVÉSZETI INTÉZET, MEDIÁLIS MŰVÉSZETEK INTÉZETE

A déli terület nyugati határán álló két épület az egyetemi együttes fő megközelítési pontja a Balokány-liget, ill. a buszmegálló irányából.

Bontások: az E33 földszintes toldalékain kívül elbontásra kerül az E72 épület (állapota és szerkezeti rendszere miatt) – a tervezett funkcióhoz használhatatlan.

PTE MK SZOBRÁSZAT TANSZÉK, HALLGATÓI RENDEZVÉNY KÖZPONT, JANUS EGYETEMI SZÍNPAD

Az egymáshoz simuló épületek két ponton is kapcsolódnak az É32-33 szárnyhoz, amit a körbe/átjárhatóság indokol, az így kialakuló együttes kompakt egységet alkot.

A HRK csarnokhoz tapadt egykori alapanyagraktár és előkészítő épületének részleges bontásával kialakított átriumra nyílnak a szobrász műtermek.

Az egyetemi együttest keletről a JESz tömbje zárja le, területigényét az E74 és az E39 épület összekapcsolása biztosítja.

Az egyetem déli épületeit összefűző kétszintes közlekedő-zsibongó rendszer e helyt bekanyarodva az egykor itt állott nyeregtetős kis torony sziluettjét idézi, és innen elrugaszkodva köt át az északi területre.

PTE KOMMUNIKÁCIÓ- ÉS MÉDIATUDOMÁNYI TANSZÉK, FILMTUDOMÁNYI ÉS VIZUÁLIS KULTÚRA SZEMINÁRIUM

ÉS A PTE MK KÉPZŐMŰVÉSZETI DOKTORI ISKOLA, KERÁMIA OKTATÁSI ÉS KUTATÁSI MŰHELY

Az É2 épület (a földszintes toldalék helyére épülő) háromszintes szárnyal egészül ki.

A keleti végén meglévő lift közvetlen kapcsolatot biztosít a Manufaktúra üzemi területei irányába is.

Bontások: az E25 és az E2 épület részleges, az épület meghatározó szerkezeti rendszerét nem érintő bontásokat-átalakításokat igényel.

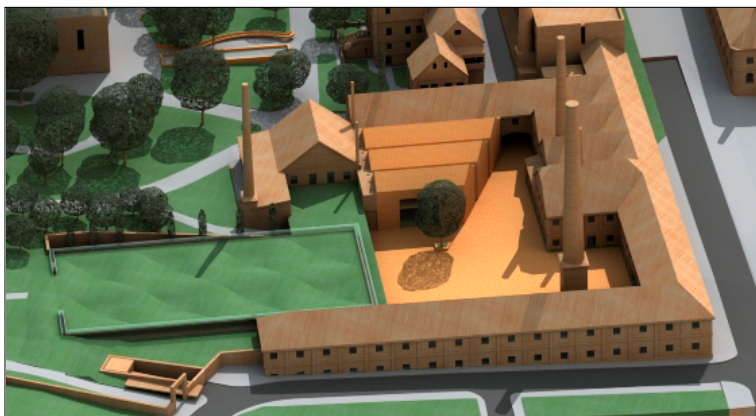
PTE MK ZENEMŰVÉSZETI INTÉZETE, MENZA-ÉTTEREM

Az épület szerkezeti rendszere nagyterem használatra alkalmas, mélysége és kevés homlokzatfelülete miatt zenekari nehezen illeszthető a kijelölt funkciókhoz. A zenekari próbaterem térigénye, ill. a helyiségprogram miatt viszont emeletráépítés válik szükségessé.

Bontások: az E22 épület. Északi traktusának elbontása jelentősen segít ezen a helyzeten – nem is beszélve az E19 felszabaduló déli homlokzatáról...

ALKOTÓ NEGYED

Megközelítésére új kapu nyílik a Zsolnay Vilmos utca felől, amely a kiszabadított „cifra kémény” tengelyébe került. Az Alkotó Negyed udvara köré szerveződik az öt betelepülő funkciócsoport:



PÉCSI IFJÚSÁGI KÖZPONT

Legfontosabb szervezőelemének a multifunkcionális kiállítótérhez kapcsolódó – vendéglő egységet gondoljuk. Ezen étterem-söröző keleti irányú megnyitásával, a Zsolnay Negyed belső részeivel is kapcsolatot tart. A megtartott csarnoképület alkalmas az Ifjúsági Központ funkcióinak befogadására. Ezt a csarnokot azonban épületfizikailag és külső megjelenésében is feljavítjuk. A tervezett körbefalazással és kerámiaburkolattal az épület az Alkotó Negyedi udvar hangsúlyos elemévé válik, a több kisebb tetővel pedig a volt csarnok eltűzött léptékét a meglévő udvari épületek léptékéhez lehet igazítani.

KORTÁRS MŰVÉSZETI KÖZPONT

Közösségi és adminisztratív helyiségei a 26-os épület leglátványosabb, hatalmas kemencék füzéréként értelmezhető részébe kerültek, műtermei pedig a Zsolnay utcai oldalra.

MŰVÉSZETI ALKOTÓHÁZ

A műterem programot a 27-es épület tudja legkedvezőbben befogadni, amely kiváltott tereivel, megerősített földemjével flexibilisen alakítható térrendszert eredményez. Északi végével a Multifunkcionális Kiállítótérhez kapcsolódik, ahol a kiállítás-szervezés irodái is helyet kaptak. Az épülethez csatlakozó lapostető rész belső traktusát kerengőként megtartottuk, amely alkalmas a fedett-nyitott térben a műtermek kitelepülésére is.

EURÓPAI ROMA KULTURÁLIS KÖZPONT

A 26-os épület emeletén kapott helyet, többek között azért, mert ez alkalmas a viszonylag nagy térigényű előadó és színházterem befogadására, a sómázás körkemence pedig jól szervezi a központ kiállítóterét.

MULTIFUNKCIONÁLIS KIÁLLÍTÓTÉR

Az Alkotó Negyed – udvar lezárását biztosítja észak felől, ugyanakkor teret ad a Zöld Ház, a leendő Bóbita Bábszínház látványának. A multifunkcionális tér hosszirányú feltárását üvegezett oldalközlekedő biztosítja, amelyből a látogatók a szekcionálható nagy tér különböző részeibe juthatnak, de saját belső udvarára is kijuthatnak. A tér felső indirekt természetes megvilágítással is rendelkezik, amely szükség esetén elsötétíthető. A keresztboltozatokból származtatott beton térlefedő szerkezet alkalmas arra is, hogy jelentős mennyiségű földet hordjon, a térlefedés formáját követő plasztikus kert kialakításához. A hullámos tetőkert a Zöld Ház tágas előtereként is szolgál, szabad területet biztosítva a gyerekek szaladgálási igényének is.

ZSOLNAY DESIGN KÖZPONT – SIKORSKI MŰTEREMHÁZ

A betervezett program alkalmas arra, hogy a különleges épületet eredeti rangjához méltó helyzetbe hozhassa. Az épületben fennmaradó szabad területek a tervezett funkcióktól jól elkülöníthetően további fejlesztések (pl. műtermek) céljait szolgálhatják.

Bontások: az E78 – könnyűszerkezetes csarnok a tervezendő multifunkcionális kiállítóter helyén áll és semmiképpen sem alkalmas arra a célra. Az E29-es épület eredete erősen vitatható – első látásra réginek tűnik, de a források alapján valószínűsíthető, hogy az 1950-es években lóistállónak épült bontott anyagokból, vagy teljesen átépült.

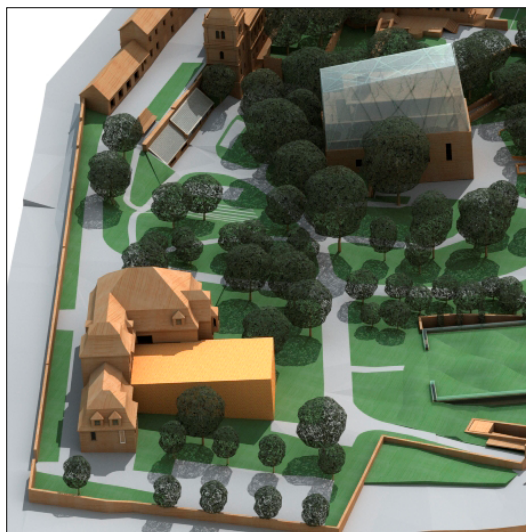
GYERMEK-CSALÁDI NEGYED

BÓBITA BÁBSZÍNHÁZ

A Zöld Ház védett épületében elhelyezhetők a bábszínházi funkciók, a későbbi toldalékként tapasztott nagyterem alkalmassá tehető a megfelelő lejtésű nézőtér és a mély színpad befogadására. A színházterem kialakítása a mai bábművészet sokrétű technikai igényeihez igazítható (mozgatható nézőtér, állítható magasságú színpad, amely mobil elemekkel is kiegészíthető).

SZABADTÉRI SZÍNPAD

Ismertetését ld. a „Park- és zöldterületek” fejezetben.



Bontások: E80 könnyűszerkezetes nyitott színpad – a tervezett funkcióhoz használhatatlan.

TUDOMÁNYOS-TECHNIKAI KIÁLLÍTÁS - CSODÁK PALOTÁJA ÉS A TERMÉSZETTUDOMÁNYI MÚZEUM

A volt szigetelővizsgáló-mérő laborra rátelepedő transzparens dobozzal „megfejtelt” épület a gyári együttes rétegeinek egymásra rakódásához hasonlítható gesztus. A park fókuszában elkülönülten álló, környezetéből kimagasodó „világító-torony” a megújulás egyik jelképe is lehet. Messziről látható és messzire látni innen: az új szintekről körpanorámás kilátás nyílik.

Az épület adottságait kihasználva, az alsó szinthez csatlakozó új, zöldtetős bejárati előcsarnok-építmény lehetővé teszi az erőteljes terepbevágás visszatöltését, így ismét belesimulhat a környező eredeti terepalakulatba.

Bontások: az értéktelen E71-75 épületeken kívül az E73 földszintes épület (szerkezeti rendszere és süllyedéskárok miatt is) – a tervezett funkcióhoz használhatatlan.

Szabályozási terv-módosítás szükséges – a tervezett építménymagasság miatt.

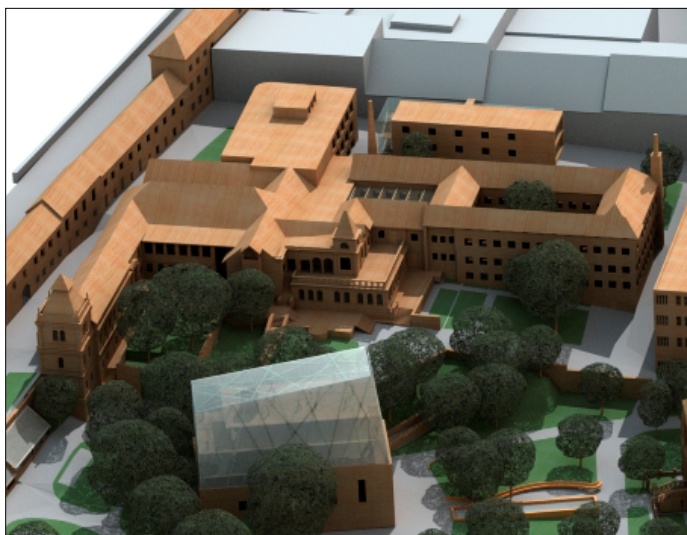
MÍVES NEGYED

KÖZPONTI ÉPÜLETEK

A múzeumi- és kiállítóterek, a Manufaktúra bemutató- és üzlettere, a Zsolnay Art Caffé, a kulturális rendezvényterem és a Látogató Központ egymást kiegészítő, erősítő funkciók:

A Látogatói Központ összekötő eleme valamennyiének.

A kétszintes előcsarnok akadálymentesen megközelíthető a Kéz-művész utca felől, a földszintjén az összes látogatót magához vonzó lépcsősorról nyílik (látogatói útvonal).



A Manufaktúra bemutatóterme részben kereskedelmi létesítmény, földszinti elhelyezése indokolt. A család történetének bemutatására a család egykori otthonát (beleértve az üvegtetős ebédlőt is) adó terek szolgálnak, érzékeltetve a miliőt, amelyben a Zsolnayak éltek.

Az E-17-19-es épületek két udvar köré szerveződő, folyosó-szerű, gazdag kerámiadíszítésű (volt műhely-műterem) terei kiállítás céljára alkalmasak, ennek a legfelső szintje a gyártörténeti és az időszakos kiállítások helye.

A fenti kiállítások alatt a Gyugyi gyűjtemény két szintje, földszinti bejárattal (önállóan is üzemelhet).

A vendéglátáshoz szükséges területeket funkciójuk szerint megosztjuk:

- Az E14-es épület legfelső szintjén – a kiállítások előteréből nyílóan – készül a kávézó, melynek a teraszáról az egész Zsolnay-együttes feltáru.

- A látogatói utakhoz kapcsolódva a földszinten étterem készül, kertbe ágyazott teraszokkal.

A kávézó és étterem konyháját felvonó köti össze.

- A kulturális rendezvényterem a felső udvar leüvegezésével kialakuló tér, része a kiállítótermi tömbnek, helyet ad a kiállítás-megnyitók, fogadásoknak, lehetőség van kitelepülő vendéglátásra (catering) is.

Az inkubátorház flexibilis működését az E16-os csarnoképület biztosítja. A galériás műteremlakásokat (meglévő alagút kapcsolat mellett) különállóan az északi épületsávban helyeztük el.

A rezidensek és vendégek szállása a központi épületegyüttes funkciójához nem kötődik, erre a célra önálló bejárattal rendelkező új szállásépület készül az E18 épület felszabaduló helyén.

KÉZ-MŰVÉS UTCA

A központi blokkba tartozó épületei (E12, 13, 15) exkluzív üzleteknek, műkereskedőknek ad helyet, a többi, kevésbé nagyvonalú épület kézműves műhelyek és üzletek, illetve irodák számára hasznosítható.

Bontások: Az E-18-as épület teljesen zavaros, kis fesztávolságú épületszerkezetével, alkalmatlan az új funkciók befogadására. A központi épületegyüttes szerepéhez, szellemiségéhez túl sűrű a jelenlegi beépítés. A helyén tervezett kisebb épülettömeg és a műemlék épület között létrejövő teraszos kertfelületek lazítják a sűrű gyári szövetet, és elbontásával az E17 keleti homlokzatfelülete is kiszabadul.

BONTÁSOK

A kiírás szerint is elbontásra ítélt épületeken kívül, jellemzően olyan nem védett, értéktelen, vagy romos állapotú épületeket, épülettoldalékokokat és -szárnyakat ítéltünk bontásra, amelyek:

- átalakítása költségesebb lenne, mint az új építés (E72, E73)
- szerkezeti kialakítása, -rendszere nem egyeztethető össze a belekerülő funkciókkal (E18)
- a műemlék épület jobb hasznosíthatósága, vagy kiszabadítása érdekében (E22, E27, E78)

TÖBBCÉLÚ KÖZÖSSÉGI RENDEZVÉNYTÉR

Az É82 épületben kialakítandó TKR város felőli megközelítésére a Zsolnay út menti keskeny járdát kiegészíti a vasúti felüljáró mellett kialakítható útvonal. A keleti irányból (és a parkoló felől) érkezők számára a Zsolnay út déli oldalán új, széles gyalogoskonzolt tervezünk – ennek kialakítása egyúttal a Zsolnay Kapu szimbólumot/motívumot is szolgáló elem.

A csarnoképület „black-box” kialakítású zárt, semleges megjelenésű hangszigetelő kabátot – borítást kap.

PARK- ÉS ZÖLDTERÜLETEK – A HELY

A tervezési terület központi részén értékes park maradt fenn, amely a mai napig jól tükrözi a Zsolnay család kertszeretét. A tervszerűen kialakított parkban a koros növényállomány mellett a támfalak, sétautak és a Zsolnay dísztárgyak is hozzájárulnak az egyedi, hangulatos összképhez. A fás növényállományban jó néhány idős, nagyméretű, egészséges fa található, melyek megőrzése fontos szempont a továbbiakban is. Jellegzetes fajok a ginkó (*Ginkgo biloba*), a vadgesztenye (*Aesculus hippocastanum*), a hársak (*Tilia* sp.), az ostorfa (*Celtis occidentalis*), és a japánakác (*Sophora japonica*). Akadnak azonban közöttük az idők során spontán megeredt, értéktelen egyedek is (például bálványfa – *Ailanthus altissima*, akác – *Robinia pseudoacacia*), melyek kivágása rendezettebb képet eredményez és egyben hozzájárul az eredeti kerthez hasonló állapot visszaállításához is.

A tervezés során fontos szempont volt a zöldterület jellegének megőrzése oly módon, hogy közben biztosítani lehessen a koros növényállomány felfrissítését, a mai esztétikai és használati igényekhez igazodó kiegészítését.

A tervezett Zsolnay-negyed különböző funkciókkal ellátott épületeit szinte mindenütt zöldterület öleli körbe és fogja egységgé. A park egyes részeinek kialakítása és szerepe mindig a hozzá kapcsolódó épület funkciójához igazodik.

A Míves Negyedhez kapcsolódik a meglévő értékes parkrész nagy része. Ezen a területen a fás növényállomány zöme megőrzésre kerül, kivágni csak a beteg vagy balesetveszélyes fákat, illetve a spontán kiültetett cserjecsoportok egy részét kell. A kerámia dísztárgyak helye nem változik, a növényültetési koncepció igazodik ezekhez.

A Zsolnay Art Café terasza előtti zöldterület (a szintkülönbségeknek és a nyírott buxus-sövényeknek köszönhetően) jelenleg első látásra értelmezhetetlen képet mutat. Itt az „országalma” körüli szinten az étterem alsó terasza kap helyet. Az így kialakult kétszintes terasz közötti rézsú alacsony, változatos talajtakaró cserjékkel lesz beültetve, melyek egész éven át díszes felületet nyújtanak. Az országalmától délre elhelyezkedő szökőkút körül szintén megszűnik a tagoló cserjesáv, és a teljes területen árnyéki gyeppótló növényzet veszi át a helyet. Ezzel a szökőkút hangsúlyosabb elemmé válik.

A látogatói központ előtt és az attól délre található rézsús területeken elegendő a nem odaillo cserjefoltok kivágása és a gyepterületek, illetve aljnövényzet pótlása, frissítése.

Az épületcsoport belsejében található zárt belső udvar hangulatát a sűrű növényzet és a falra felfuttatott kúszónövények adják. Hogy a hangulat megmaradjon, de az udvar áttekinthetőbb és világosabb legyen, az alászorult, gyenge minőségű fákat ki kell vágni, így a megmaradó értékes növényállomány (mint a mogyoró – *Coryllus avellana*) is jobb körülmények között tud fejlődni.

A Míves Negyedben a rezidens lakások környezetében új, teraszos zöldterület kerül kialakításra. Célja az itt lakók környezetének hangulatossá tétele és kiülős, beszélgetős helyek biztosítása a lakások közelében. Az épület előtti támfalat pirogránit padsáv övezi, a területet zömében alacsony cserjefoltok határolják (például babérmeggy – *Prunus laurocerasus*). Délről két lombhullató fa nyújt árnyékot.

A Gyermek és Családi Negyedben a Csodák Palotájának északi környezete a Míves Negyed körüli őspark folytatása, így ennek a területnek a funkciói szintén ebbe az árnyékos, dús növényzetű környezetbe kell, hogy illeszkedjenek.

Zsolnay Vilmos egykori üvegházában és környezetében kaphat helyet a „felhött játszótér”, mely késő tavasztól kora őszig nyitott oldalfallal fogadja az idősebb korosztályt. Nyári időszakban az üvegházba különböző játékelülettel rendelkező asztalok (sakk, dáma, ki nevet a végén, malom, stb.), valamint pokróc-, párna- és nyugágy-kölcsonzó kerülnek, a hozzá kapcsolódó nagy pincében tekepálya készül. Az üvegház előtti volt melegágyban szabadtéri petanque pálya létesül. A játékokhoz szükséges eszközöket a látogatók hozhatják magukkal, vagy bérelni lehet a helyszínen. Az üvegház késő ősztől kora tavaszig zárt üvegházként működik a park különböző pontjain kihelyezett fagyérzékeny dézsás növények számára. A hagyományokhoz és a funkcióhoz illő dézsás növények lehetnek az agavék (*Agave sp.*), a hortenziák (*Hydrangea sp.*), a Míves Negyed teraszainak környezetében a pálmák, és a Pirogránit-udvarban a mediterrán hangulatot idéző gránátalma (*Punica granatum*), babérmeggy (*Prunus laurocerasus*) és murvafürt (*Bougenvilla sp.*).

Az egykori tenispálya helyén kapott helyet a szabadtéri színpad. A védett kerámiaburkolatú támfal-lelátó adja a lelátó felső sorát, alatta a rézsús terepen lelépcsöző sorok kerülnek kialakításra. Az ülőfelületek szilárd burkolatúak, míg a járőfelületek gyepborítást kapnak. Ez a megoldás lágyítja a merev lépcsős vonalat és a színházi előadásokon kívül is csábító, kellemes napozó, beszélgető felületet ad – ehhez az üvegházban lehet párnákat, pokrócokat kölcsönözni.

A Csodák Palotájától keletre található zöldterület jelentős terepmunkákkal újonnan kialakított parkrész. A bejárathoz vezető sétautak közötti zöldterületeken folytatódik a park eddigi árnyas, dús jellege a park megmaradó részein jellemző fajokkal (hársak – *Tilia sp.*, ostorfák – *Celtis sp.*, vadgesztenyék – *Aesculus sp.*). Itt kapott helyet a napozógyep, amely alkalmas napozóágyak kihelyezésére, valamint időszakosan szabadtéri kiállítások is rendezhetők itt.

Ebben a kertrészben kapott helyet a gyümölcsfás liget is, amely felidézi a gyár egykori családias jellegét, de „funkciójával” és virágzó fáival kapcsolódik jelenlegi szerepéhez is. A szabadtéri színpad melletti területrészen olyan gyümölcsfák telepítése célszerű, melyek egyben parkfának is beillenek, így kiegészítik a park jellegét. Erre alkalmas fajok a dió (*Juglans regia*), mogyoró (*Corylus colurna*), törökmogyoró (*Corylus avellana*) és a szelídgesztenye (*Castanea sativa*). Ettől a területrészről DK-re kerülhetnek azok a gyümölcsfák, melyek tavasszal virágzásukkal díszítenek, és inkább a családi kertek hangulatát idézik. Ide kerülhet a cseresznye (*Prunus avium*), a meggy (*Prunus cerasus*), az alma (*Malus sp.*) és a körte (*Pyrus sp.*).

A Bábszínházhoz kapcsolódóan célszerű kialakítani olyan – nem hagyományos értelemben vett – játszótérrel, amely a park egyedi hangulatához illő állat és egyéb mászó-játszóplasztikákból áll. Ez a megoldás lehetőséget adhat az itt alkotó művészek számára is egyedi „játszószobrok” megalkotásához. A terület árnyékolásáról egy mediterrán hangulatot idéző, szélesen elterülő lombkoronájú selyemakác (*Albizia julibrissin*) gondoskodik, amely jól illik a meglévő park hangulatához is.

Az Alkotó Negyed kiállítóterének tetőkertje egy szabályos ütemben váltakozó domborzatú gyepesített felület, amely alkalmas piknikezésre, napozásra, játékra. Mellette a Major utcai bejárat menti meglévő fal elé keskeny, oszlopos lombkoronájú fasor ültetése javasolt.

A kiállítóter melletti mély bevágás nyugati fala árnyéktűrő kúszónövényvel befuttatott, amely fentről és a csarnok üvegfalán keresztül is egyöntetű „zöld” fal jelleget ad. Erre alkalmas fajok a borostyán (*Hedera helix*) és a tapadókorongos vadszőlő (*Parthenocissus quinquefolia*).

A Pirogránit-téren – a kémény ellensúlyaként – mindössze egy, nagy lombkoronát növesztő faj kerül, amely árnyékot nyújt, de nem tagolja a teret, így az alkalmas különféle szabadtéri rendezvényekre. A javasolt faj a ginkgo (*Ginkgo biloba*), amely a park egyik jellegzetes faja és az étkezészeteken is felbukkanó motívum.

A Design Központ északi süllyesztett előkertjében Zoób Kati Zsolnay ékszerének attraktív térbútorként felnagyított változatát helyezzük el. A kerámia elemeket a láncot imitáló keskeny sétaút fűzi össze.

A Design Központtól a Csodák Palotája felé vezető utat egyik oldalról szabályos vízmedence, másik oldalról a burkolat vonalát követő, épített kerámia padsor fogja közre. Körülöttük a koros növényzet jelentős része megmarad kiegészítve az eredeti növényállományban is megtalálható keskeny oszlopos cédrusok egy csoportjával (*Cedrus sempervirens*), melyek jellegzetes habitusukkal jelzőnövényként is szolgálnak.

A déli területre kerülő Egyetemi Negyed nem kapcsolódik szervesen az eddig leírt parkhoz, a szabadterek jellege más, itt nem található nagy kiterjedésű zöldterület sem. Az épületek által közrezárt burkolt téren ültetett fasor és dézsás növények oldják a környezetet és enyhítik a nyári hőséget.

A gépkocsi parkoló az előírások szerint fásított.

A Zsolnay Mauzóleum környezetében a meglévő növényzet kivágásával jobban láthatóvá válik az építmény. A hozzá vezető út menti rézsú koronavonalán a tervek szerint végigültetett kis lombkoronájú fasor vonzza, és egyben irányítja is a tekintetet a mauzóleum irányába. Ezzel látványilag jobban összekapcsolódik a többi épülettel az egyébként teljesen különálló építmény. Javasolt faj a gömb csepleszmegegy (*Prunus fruticosa* 'Globosa')

BURKOLATOK, UTCABÚTOROK

Az aszfaltréteg alatt sok helyen lappangó értékes kerámít és sómázás burkolóanyagot újrahasznosítjuk a rekonstrukció során. Elsősorban a gyár zárt területein, a belső épületek között: az Egyetemi, a Míves- és az Alkotó Negyedben.

A telepített padok helyett inkább a „beépített” helyeket részesítjük előnyben – a látogatók letelepedhetnek a park füves lankáira, vagy a szabadtéri színpad lelátójára/nézőterére megpihenni, napozni, szemlélődni, uzsonnázni, akár piknikezni is. Az ehhez szükséges kellékek: takaró, párna és nyugágy is rendelkezésre áll...

Egyedi tervezésű és kivitelezésű információs rendszer szolgálja a látogatók útbaigaitását.

KERÍTÉS

A gyárterületet körülölelő kerámiadíszes terméskő kerítés állapota erősen leromlott. Mérnöki beavatkozással a Zöld Ház mellett megdőlt szakasz helyreállítható (ducolat-aláásás-visszanyomás-alapmegegerősítés).