

MŰSZAKI LEÍRÁS



2008

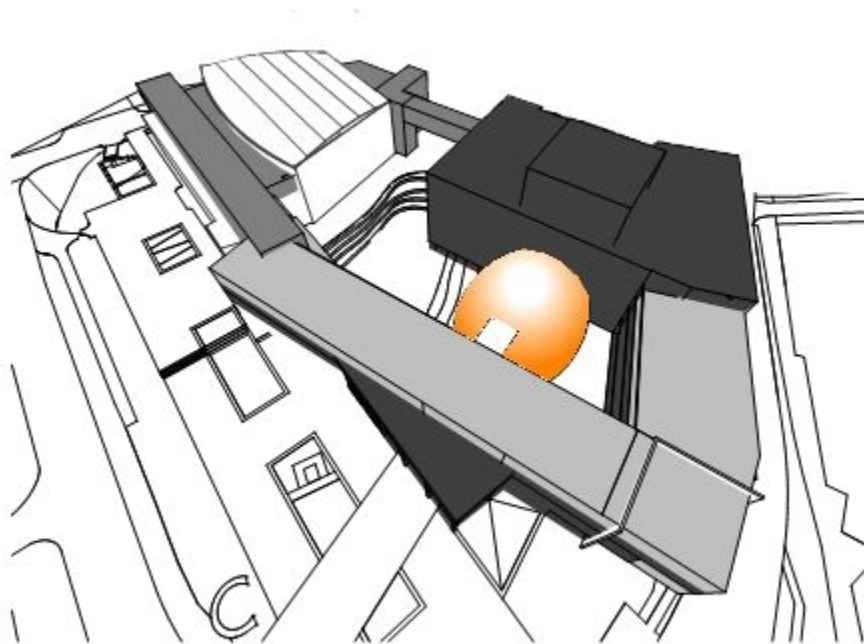
**"A SZOMBATHELYI WEÖRES SÁNDOR SZÍNHÁZ ÚJ ÉPÜLETE"**  
ÉPÍTÉSZETI ÉS VÁROSRENDEZÉSI ÖTLETPÁLYÁZAT

## TARTALOMJEGYZÉK

- Műszaki leírás
- Helyiségkimutatások
- 2 db CD-t tartalmazó A/5-ös boríték
- Az Adatlapot, az Összeférhetetlenségi nyilatkozatot, valamint a Pályázói nyilatkozatot tartalmazó A/6-os boríték
- T01 Helyszínrajzok
- T02 -I. Pinceszinti és –II. Pinceszinti Alaprajz
- T03 Földszinti Alaprajz
- T04 I. Emeleti Alaprajz
- T05 II. Emeleti Alaprajz
- T06 III. és IV. Emeleti Alaprajz
- T07 Metszetek
- T08 Homlokzatok és Látványképek
- T09 Homlokzatok és Látványképek
- T10 Homlokzatok és Látványképek

### Beépítési adatok:

Az ingatlan területe:	13.069,73 m <sup>2</sup>
Bruttó beépített alapterület:	
- Meglévő és elbontandó:	2550,00 m <sup>2</sup>
- Meglévő és megmaradó:	2176,69 m <sup>2</sup>
- Tervezett új épület:	3432,71 m <sup>2</sup>
Összesen:	5609,40 m <sup>2</sup>
Beépítési százalék:	42,92 %
Zöldterület:	24,00 %
Építménymagasság:	14,25 m



## Tervezési program

### *A tervezési program fő szempontjai:*

- A meglévő Sportház rendezvénytermének és bejárati épületrészének megtartása;
- Az SZTK épület, valamint a két lakóépület elbontása;
- A tervezési terület megnyitása a Pelikán Park felé, belső parkos agóra - szabadtéri színpad kialakítása;
- Keret program: Az utcaképek (leginkább a 18-as Honvéd utca) egységes hangulatának megtartása. Az új épülettömegek körbeölelik a Pelikán Park felé nyitott központi „pihenő” teret;
- A Március 15-e tér helyének megtartása;
- A tervezett körforgalom tervre történő átvezetése;
- A 6124/1 helyrajzi számú , Deák Ferenc utca és a Markusovszky útkereszteződés átalakításának javaslata;
- Új parkolóhelyek kialakítása felszínen és mélygarázsban;
- A különböző funkciók közönségforgalma ne keresztezze egymást;
- Tagolt, városléptékű épülettömeg;

### *A meglévő épületek értékelése:*

A különböző rendezvényeknek helyet adó Sportház épülete a város egyik kulturális központja. Homlokzatának és kiszolgáló funkcióinak felfrissítésével jól tudná szolgálni a mai és a jövőbeni igényeket.

Az SZTK épületének színházzá történő átalakítását anyagi és építészeti szempontból sem javasoljuk.

### *A koncepció:*

A tervezés kiinduló pontja a Sportház megtartása, a tervezési terület és a park „összefolyása”, valamint a keretes beépítés volt. Célunk szerint a Március 15-e térről a Pelikán parkra rávezető belső agóra és sétány biztosítja a két terület együttműködését. Az így kialakuló városi tér átfolyik a tervezési területen és ezáltal a tér szintjén megosztja a meglévő és az új épülettömböt. A meglévő Sportház bejáratát megtartottuk és új kaput nyitottunk a színházhoz. A két előcsarnok éttermen, kávézókon, kiállítótereken keresztül egy galériás sétánnyal összefonódik.

A TV stúdió a színház épületszárnyában, külön bejárattal kapott helyet.

Ezzel párhuzamosan törekedtünk arra, hogy az új épületkomplexum minél tagoltabbá, nyitottabbá, „levegősebbé” váljon és minél több természetes fény érje, elkerülve ezzel egy hatalmas „lepényszerű” tömb kialakulását.

## A rendezvényterem

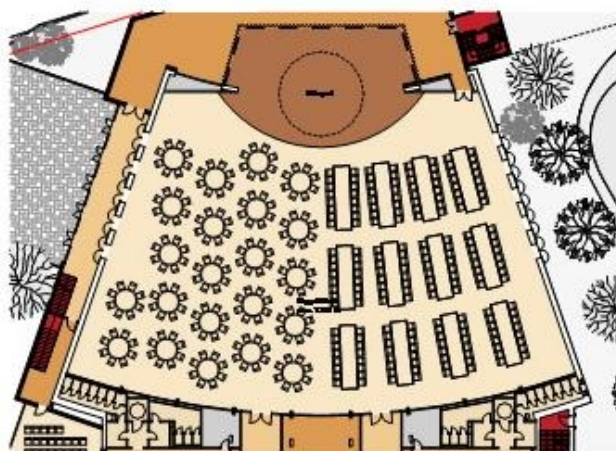
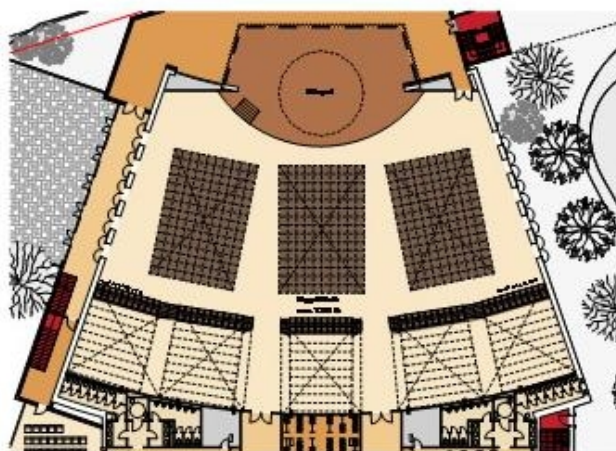
A meglévő sportház korszerűsítése szükséges. Homlokzatát frissítéssel (burkolat tisztítás, festés) változatlanul megtartjuk. A funkcióhoz szükséges helyiségek az épületet 'U' alakban körbeölelő új épületrészben foglalnak helyet. Homlokzati anyagát tekintve a meglévő épületéhez képest semleges sötét sima vakolt felület, ezáltal kiemeli a rendezvényterem kőburkolatát és főhomlokzatát. Az új erősíti a régit.

A bejáráshoz az épület előtti térről és a színház előcsarnoka felől érkezhetünk meg, amely a meglévő galériás kiállítótérbe vezet. Innen közvetlenül érhető el a nagy rendezvényterem és az északnyugati sarokban elhelyezett 105 fős, galériás konferenciaterem. Az előcsarnok tetőfödémére épített új II. emeleten egy 80 fős és egy szekcionálható 200 fős konferenciaterem foglal helyet. A meglévő előcsarnok régi, északi lépcsőjének helyére új látványlift és lépcső épül.

A rendezvényterem annyiban módosul, hogy az eddig tetőszerkezetre terhelő stúdió helyett új, külön oszlopsorra támaszkodó stúdió galériát terveztünk. A fix nézőtér helyére mobil lelátó kerül, amely jobban alkalmazható a különféle rendezvényekre. A mobil lelátó raktározása a pince szintjén történik. A terem északi oldalán nyílásokat helyeztünk el, hogy több természetes fény jusson be a helyiségbe.

A meglévő keleti kiszolgáló épület, valamint a színpad elbontásra kerül. Helyettük az épület tömegéhez jobban illeszkedő szárny készül, amelyet a pincésinten és az II. emeleten összekapcsolunk a színházzal. Ebben a kapcsolódó „folyosóban” kaptak helyet a közösen használható raktárak.

A színpadot nyitható üvegfelületekkel megnyitottuk a Pelikán Park felé.



## A színház

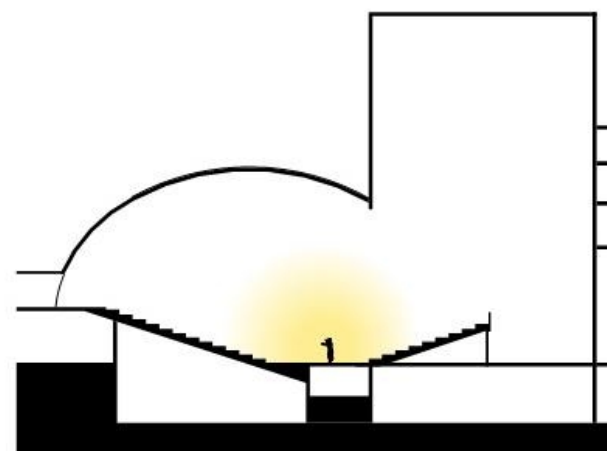
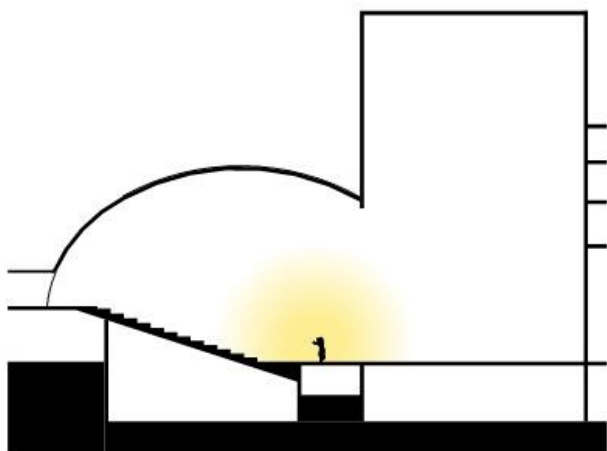
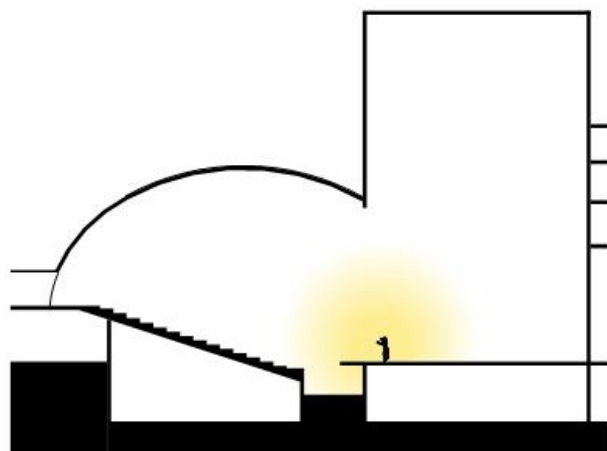
A két szint magas előcsarnokban kapott helyet a 100 fős étterem, valamint a színház kávézó-büféje. Az előcsarnok első emeletéről nyílik a 370 fős színház valamint a 150 fős Stúdiószínpad. Az üzemi szárny 'L' alakban átöleli a nézőtér tömbjét.

A színpadnyílás merev keretes (12 m x 7 m). A színpad a nézőtér irányába kinyúlik a zenekari árok felé. A színpad és a nézőtér közötti sávban süllyedő pódium készül, valamint a nézőtér első öt sora mobil szerkezetű, így tetszőlegesen változtatható a játsszó és a nézőtér aránya. A színpad variálható, süllyeszthető, mozgatható pódium. A kis próbaterem az első emeleten, a két másik, egymásba nyitható próbaterem a harmadik-negyedik emeleten található.

A stúdiószínpad és a nézőtér elhelyezése tetszőlegesen variálható. Az előadótermet folyosó veszi körbe, így a színpad bárholnan megközelíthetővé válik a színészek számára. A Stúdiószínpad területe a folyosótól elválasztó mobilfal megnyitásával megnövelhető.

Az épület által körülölelt parkban helyezkedik el a szabadtéri színpadként is funkcionáló park, amely a Március 15-e térről és a Pelikán Parkból egyaránt szabadtéri lépcsőről közelíthető meg.

Az épület üzemi szárnyának első emeletén, a Stúdiószínpad mögötti terület raktárnak, valamint a színház archív jelmezeinek tárolására ad lehetőséget. A második, harmadik és negyedik emeleten az öltöző- és irodablokk, a jelmezkészítés és könyvtár archívummal helyezkedik el. Az épület zöldtetőjén "L" alakú teraszos pihenőövezet található.



## A TV Stúdió

A TV Stúdió bejárata az épület délnyugati sarokpontjáról nyílik. A stúdiók a színház előcsarnoka felett egy közös folyosóról közelíthetők meg. Az adáselőkészítő, utómunka és irodahelyiségek a harmadik emeleten találhatóak, a Stúdiószínpad felett.

## Mélygarázs

104 parkolóhelyes mélygarázs a színház épülettömbje és a Március 15-e tér alatt kerül el. Innen két gyalogos feljáráttal kapcsolódik a térhez. Előcsarnokkal kapcsolódik a parkolóház szintjén lévő büféhez - amelynek közvetlen kapcsolata van a belső térrel -, valamint a színház és a konferencia épületének előcsarnokához.

## Külső forgalmi kapcsolatok

A mélygarázs bejárata a tervezési terület délkeleti részén található, egyirányú forgalmat tesz lehetővé, így a bejárat és a kijárat forgalmát különválasztottuk. A kijáráshoz kisebb körforgalmat terveztünk. A 6124/1. hrsz-ú út szabályozásánál az egyenes vonalvezetést tartjuk előnyösebbnek a tört vonalúval szemben. Az így kialakult kereszteződés és a mellette levő kis sugarú körforgalom tiszta és könnyen átlátható. A Konferencia épület kontúrját pedig szebben leköveti az így tervezett zöldfelület. A Deák Ferenc utcát a körforgalomtól egyirányúsítanánk a Honvéd tér felé, így további parkolóhelyek helyezhetők el az utca mentén, valamint csökkentenénk a „nagy” körforgalom terhelését.

Három busz- és öt mozgáskorlátozott parkolóhelyeket a felszínen helyeztünk el, a tervezési terület nyugati oldalán.

A gyalogos közlekedésre a Gyöngyös-műcsatornát végigkísérő sétányt újítanánk fel, valamint a Március 15-e térről a körforgalom alatt a Király utcára átvezető aluljárót javasolunk.

Az épület a gyalogos forgalom számára a Március 15-e térről és a mélygarázból közelíthető meg. Díszletszállításra a meglévő Gyöngyös-műcsatorna melletti gazdasági út használható. Az étterem és a TV stúdió feltöltése a mélygarázból történik.

## Parkolákszámítás:

### Felszíni parkoló

-	A tervezési területen: 5 db + 3 db busz parkolóhely
-	Markusovszky Lajos utca: 120 db
-	Deák Ferenc utca: 41 db

Mélygarázs:

104 db

Összesen:

270 db parkolóhely + 3 busz parkolóhely

## Ütemezés

I. ütem: a Színház épületszárnya

II. ütem: a meglévő Rendezvényterem bővítése, felújítása, régi épületszárny elbontása

III. ütem: TV stúdió

IV. ütem: parkoló, park kialakítása, tereprendezés

Az első ütemben a színház építésével párhuzamosan tud a Rendezvényterem üzemelni.

### *Épületszerkezetek:*

A meglévő épület előcsarnok pillérsorára egy szint épül rá, ezért először tartószerkezeti vizsgálatot kell végezni. Az új és a régi épület dilatációval csatlakozik egymáshoz.

A rendezvényterem tetőszerkezetének terhet a stúdióval csökkentetjük.

Az új épület monolit vasbeton tartószerkezettel készül. Az üvegfelület a tartószerkezetre terhelő függőfal szerkezet. A két épületszárnyat könnyűszerkezetes üvegfolysó kapcsolja össze. Az épület nagysága miatt több helyen dilatáció szükséges.

### *Homlokzati anyagok:*

A meglévő épület homlokzati anyagai változatlanok. Az új épület a rendezvényterem körül sötét, sima felületű vakolat. A színház a rendezvényteremhez hasonló mészkőburkolatot kap, amelyet üvegfelületek törnek meg. A stúdiószínpadot és a nézőteret féMLEmez fedés emeli ki.

### *Akkusztika:*

A rendezvényterembe hangterelő mennyezet, a színház hangtermébe hangterelő falak és hangterelő mennyezet kerül. A stúdiószínpad kettős szerkezetű, külső folyosó veszi körbe, hanggátló mobil falakkal választható el. A próbatermek, az előadóterek, a stúdiók falai, válaszfalai többrétegű, akusztikai előírásoknak megfelelő falak. A lépéshang ellen a földembe helyezett hangszigetelés szolgál.

### *Beépítési adatok:*

Az ingatlan területe:	13.069,73 m <sup>2</sup>
Bruttó beépített alapterület:	
- Meglévő és elbontandó:	2550,00 m <sup>2</sup>
- Meglévő és megmaradó:	2176,69 m <sup>2</sup>
- Tervezett új épület:	3432,71 m <sup>2</sup>
Összesen:	5609,40 m <sup>2</sup>
Beépítési százalék:	42,92 %
Zöldterület:	24,00 %
Építménymagasság:	14,25 m

### *Téralakítás:*

A Március 15-e téren a Hősi emlékmű a Király utca tengelyén 17 m-rel északi irányban áthelyezésre került.

A téren két feszített vízfelületet terveztünk.

A kávézó és a tér együttlését két helyen és két szinten is biztosítottuk. Törekedtünk minél nagyobb zöldfelület kialakítására.