

„SZOMBATHELYI WEÖRES SÁNDOR SZÍNHÁZ ÚJ ÉPÜLETE”

ÉPÍTÉSZETI ÉS VÁROSRENDEZÉSI ÖTLETPÁLYÁZAT

SZOMBATHELY
MÁRCIUS 15. TÉR



MŰSZAKI LEÍRÁS

2008.október 26.

TARTALOMJEGYZÉK

„B” JELŰ ADATLAP (1.pld.)

ÖSSZEFÉRHETETLENSÉGI NYILATKOZAT (1.pld.)

PÁLYÁZÓI NYILATKOZAT (1.pld.)

TERVLAP JEGYZÉK (minden terv 1 pld., kasírozva)

- 0. BEÉPÍTÉSI, KÖRNYEZETALAKÍTÁSI JAVASLAT M=1:500**
- 1. VÁROSÉPÍTÉSZETI, FORGALOMTECHNIKAI JAVASLAT M=1:1000; 1: 2000**
 - 2. STÚDIÓSZÍNPAD (-2. SZINT), ALSÓSZÍNPAD (-1. SZINT) ALAPRAJZ M=1:250**
 - 3. SZÍNPADI ÉS FŐBEJÁRATI SZINT (0. SZINT) ALAPRAJZ M=1:250**
 - 4. NÉZŐTÉRI SZINT, KONFERENCIA SZINT, TV STÚDIÓ IRODA SZINT (1. SZINT) ALAPRAJZ M=1:250**
 - 5. KARZAT SZINT, TV STÚDIÓ SZINT, SZÍNHÁZ IRODA SZINT ALAPRAJZOK**
 - 6. METSZETEK**
 - 7. HOMLOKZATOK**
 - 8. LÁTVÁNYTERV**

MŰSZAKI LEÍRÁS (3 pld.)
tartalmazza a helyiségkimutatást

A3-AS FŰZÖTT MAPPA (3 pld.)

EGYSZER ÍRHATÓ CD
pdf és excell állományokkal (2 darab)

Alapadatok

A tervezési terület általunk, a kiadott digitális térképen lemért területe:	14 192 m²
Általunk javasolt telekalakítás után tervezett alapterület:	<u>14 024 m²</u>
Meglévő bruttó beépített terület:	4898 m²
Tervezett bruttó beépített terület:	<u>6670 m²</u>
Letámasztások nélküli bruttó terület	5992 m²
Beépítettség: jelenlegi (4898/14192)	35 %
tervezett (6670/14024)	<u>47,5 %</u>
Építménymagasság: (d:16; ny:14; é:17; k:14)	<u>15,50 m</u>
Meglévő zöldfelület:	900 m²
Tervezett zöldfelület és vízfelület:	<u>1680 m²</u>
Meglévő ünnepi és pihenőtér:	900 m²
Tervezett ünnepi és pihenőtér:	<u>4920 m²</u>

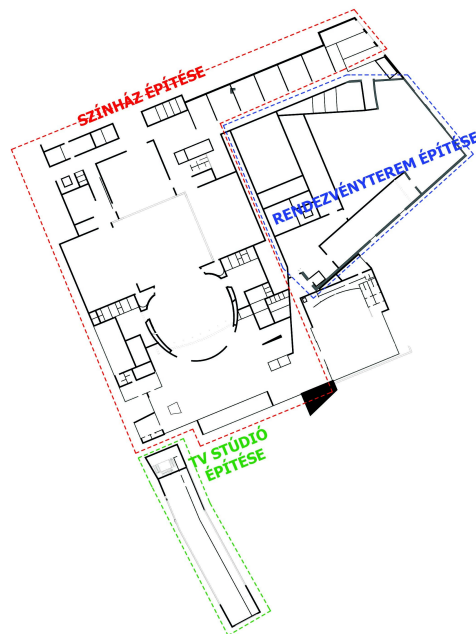
Az épület ütemezése az alábbi módon történhet:

-SZTK , távhő, lakóház épületek és a Sportház előcsarnokának elbontása

-Színházépület építése, dilatációs csatlakozásként a Sportházhoz a közlekedőfolyosók szolgálnak

-Rendezvényterem kialakítása a megmaradó Sportházból, előcsarnokok összekötése

-TV stúdió irodahelyiségeinek megépítése

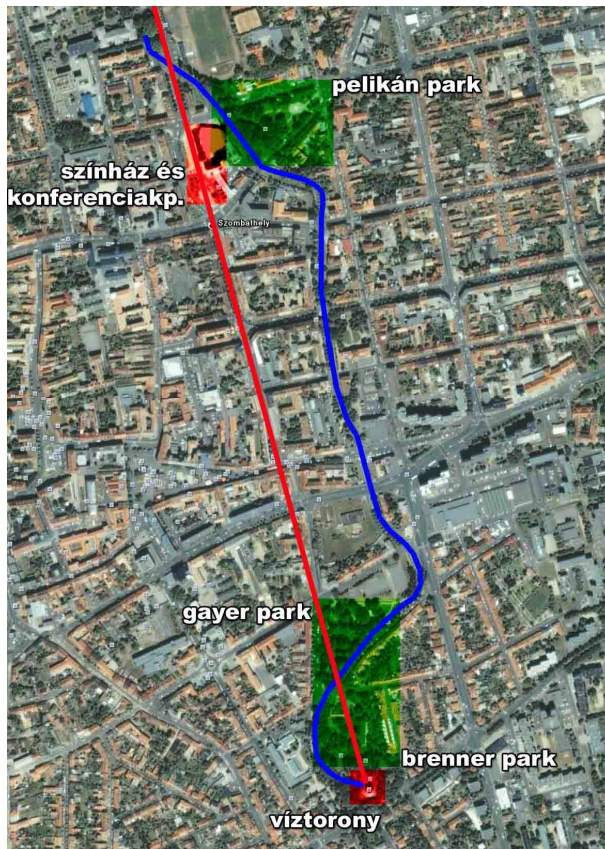
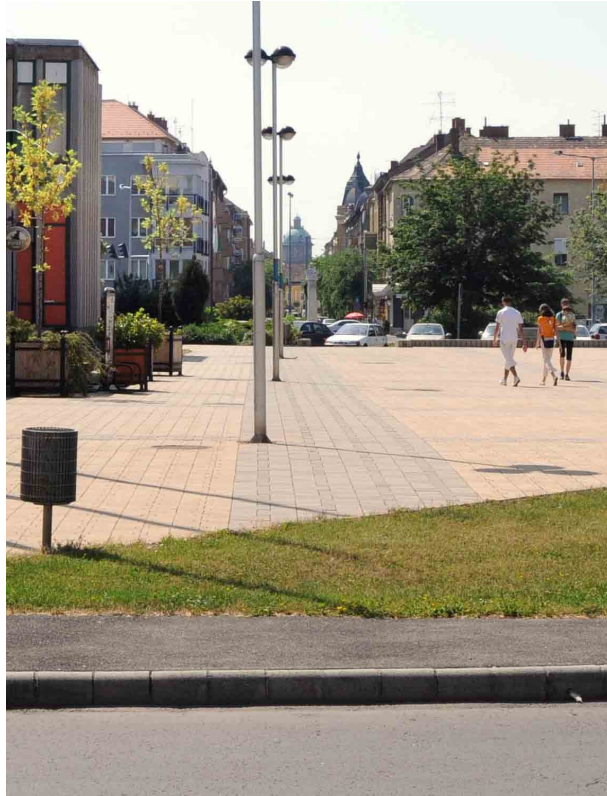


A tervezési területen lévő épületek értékelése, új színházépület telepítése

A tervpályázati kiírásban foglaltakkal egyetértve nem vizsgáljuk a terület déli részén lévő lakóházakat, távhő épületeket. Ezek elbontása szükségszerű. Mi ebbe a csoportba soroljuk még a Sportházhoz kapcsolódó, építészeti értéket nem képviselő, keleti oldalon lévő nyaktag épületet is. A fentiekből kitűnik, hogy a két megmaradó épület (Művelődési és Sportház, Szakorvosi Rendelőintézet) megtartása, vagy elbontása befolyásolja csak az új színházi épület elhelyezésének épületekhez történő alkalmazkodását.

Egy kicsit messzebből indulva megvizsgáltuk a Sugár-út Király utca tengelyt. Ezen tengely déli végpontján lévő ipari műemlék Víztorony kupolája a tervezési területről gyönyörűen látszik, vizuális összeköttetést biztosítva.

A másik összeköttetés a Gyöngyös patak, mely az Arborétum felől északról éri el a Március 15. teret, majd a várost kacsaringózva átszelve jut el a Brenner-parki Víztoronyig.



Mi ebbe a tengelybe kívántunk egy újabb jelképet létrehozni. Ez az egyik ok, hogy ide helyeztük el az új színházépület hossz tengelyét. Itt helyeztük el szimmetrikusan a főbejáratot, a nézőteret, a főszínpadot. Mivel így az épület jelképként, városi pontként jelenik meg -amit jó, ha messziről is látunk- rögtön megoldást találunk egy másik problémára, mely a zsinórpádlás tömegének elrejtése, megjelenésének finomítása. Ezért döntöttünk a zsinórpádlás „szoborszerű” megfogalmazása mellett és nem próbáljuk meg erőlködve elfedni, látványában csökkenteni.

A másik ok, hogy ide telepítettük az új épületet a Pelikán parkkal történő vizuális és fizikai kapcsolat létrejötté. Azt akartuk elérni, hogy egy nagy, szabad terület jelenjen meg a színház előtt, amely „átfolyik” a park zöldfelületébe. Ennek a kialakításnak az SZTK épület útját állta és mivel a pillérváz rendszerére miatt valószínű, hogy csak öltözőknek, irodáknak tudtuk volna használni, az elbontás mellett döntöttünk. Az így kinyíló tér már biztosítani tudja azt a reprezentatív téregyüttest, melyet mind a Hősi emlékmű, mind a színház megkíván.

A létrejött új, nagyobb területű tér északi részén képzeltük el a tömbszerűen megjelenő épületünket, mely magába foglalja a színházat és a többcélú rendezvénytermet is.

A rendezvényterem a régi sportház épületéből kerül kialakításra. A Sportház előcsarnokát és ruhatárát elbontjuk, csak a tényleges nagyterem és a színpad marad meg a körítőfalai, tartóoszlopai nagy részével együtt. A két funkció dilatációs, ütemezhetőségből adódó elkülönülését a két épület közé elhelyezett közlekedőfolyosó és az ide tervezett rendezvényterem-előcsarnok biztosítja.

Megközelítés

Színház, rendezvényterem megközelítése gyalogosan:

Azon szempont, hogy a színház előtti tér élő tér legyen, szükségessé teszi a gyalogos forgalom bevezetését. Ettől függetlenül azért meg kell oldani a tér kikerülésével történő továbbhaladást is, mely vagy a Gyöngyös patak ide eső partján kiépített „stégen” és kerékpárúton keresztül, vagy a nyugati oldalon, a színház mellett vezetett, oszlopokkal kísért járdán keresztül, üzletek mellett történik.

A belváros felől érkező, a körforgalmi gyalogátkelő után a térre két fal között lépünk be. Ezen falak és az innét indított kis mértékű térburkolat emelkedés adják az ide érkezőknek a „belépés” érzését. Ezzel elkezdődik az ember átszellemülése, kilép a város és saját maga problémáiból, korlátaiból. Közelítve a színház főbejáratához fokozatosan nyílik meg az üvegfal mögötti világ, egyre több részletet vesz észre az ember, hatalmába keríti a térélmény, az előtető messzebről még hívogató érzése átalakul egy fedelelet adó, oltalmazó érzéssé. Házba érkeztünk, a KULTÚRA házába. Ez a fokozatos átszellemülés az előkészítése az előadás alatt történő katarzissnak.

A színház autóbusszal történő megközelítése is hasonlóan történik. Autóbusz megálló és várakozóhelyet alakítottunk ki a tér dél-keleti oldalán.

Aki taxival érkezik, ők a Karinthy Frigyes utcával majdnem szemben tudnak kiszállni és rögtön tető alatt tudnak a színházi szélfogókhoz érkezni.

A színészek az épületet az észak-nyugati oldalon lévő színész bejárón keresztül érhetik el, vagy alternatív megoldásként az előcsarnok bal oldali liftje felvezet egészen a legfelső, igazgatási-iroda szintig. A színész büfé, társalgó, pihenő külön is megközelíthető a színészek számára, így nem kell feltétlenül az épületen áthaladniuk. Az első szinten a lépcsőházukból egy külön, üvegezett lépcső vezet fel erre a szintre.

Aki nem színházi előadásra érkezik, annak is egy megnyugtató érzés vízfelület mellett, fák között sétautakon sétálni, vagy egyszerűen csak leülni egy padra, vagy lépcsőre és napfürdőzni, olvasni, megpihenni, majd továbbmenni.

Ennek a többcélú forgalomnak kell, hogy a tér megfeleljen. Ezt úgy érjük el, hogy a látványában egyben megjelenő teret funkcionálisan, jelképesen kettéosztunk. Az egyik része a színház előtti csiszolt kőlapokkal burkolt tér, melyet padok, világítótestek, a mélygarázsba fényt beengedő üvegfelületek törnek meg. Balról a TV stúdió kiemelt kubusa határol minket, ezzel egy új térfalat képezünk. Jobbra fordulva ugyanezen tér átalakul a város ünnepi terévé, mely így már az eredeti helyéről keleti irányba elmozdított Hősi emlékmű előtti térként működik. A jelenleg itt lévő ünnepi térnél egy nagyobb, szélesebb teret tudunk így kialakítani. A Hősi emlékművet áthelyeztük, mögötte háttérként és a parkra történő rávezetésként egy sétatokkal szabdalts fás, ligetes területet alakítottunk ki. Az emlékműtől továbbhaladva keleti irányba már egyre több növényzettel, sétaúttal, burkolatváltással találkozunk az ember, mígnem elérünk a zöldövezetbe, a Pelikán parkba.

Színház megközelítése teher- és személygépjárművel:

Az étterem, a kávézó és a büfé feltöltése a mélygarázon keresztül történik, az erre a célra kialakított, személyforgalomtól elzárt területen keresztül.

A színház és a konferenciaközpont feltöltése, díszletszállítás az épület északi oldalán történik a rakodórámpán keresztül. A rakodórámpa és a főszínpad szintje egy magasságban vannak, így közvetlenül lehet ide, vagy az oldal- és hátsószínpadra díszletet szállítani. A rakodás az utcai forgalomtól elválasztva, fedett, zárható térben történik, mely az északi oldalon ráccsal van elzárva, de így fényt biztosítva a rakodási felülethez. A tehergépjárművek a Deák Ferenc utcán, keleti irányban hagyhatják el az épületet.

Itt javasoljuk a Honvéd tér közlekedési csomópontjában egy körforgalom elhelyezését, ami rendezné a közlekedési rendszert a Pelikán park felől is.

A konferenciaközpontnak a Gyöngyös patak felől egy szervízutat is kialakítottunk, ahonnan a tér felé is működő székraktárak megközelíthetők. Ugyanezen a szervízúton történik a vendéglátó egységek személyzetének közlekedése.

A gépjárművel érkezők a park alatt lévő mélygarázsban tudnak parkolni. Innét egy üvegfalal elkerített lift előtéren keresztül érik el a jobb oldali lépcsőházat, vagy lifteket, melyeken egy szint megtétele után közvetlenül az előcsarnokba érkeznek.

A belső tervezés szempontjai

A belső közlekedési rendszer optimalizálása, átlátható, mindkét funkciót ellátni képes közlekedési, raktározási kapcsolatok kialakítása

Többcélúan, de szétválaszthatóan is használható belső terek kialakítása

A színház előterek „agóra-szerű” működésének biztosítása

Akadálymentes használat a színészek és a közönség számára is

Külső-belső köztöltött környezeti kapcsolatok biztosítása

Színpadtechnika gazdaságos, de korszerű kialakíthatóságának biztosítása

Környezettudatos megoldások.

Ütèmezhetőség

Főbb anyaghasználat

A tervezett épület anyagában és szerkezetében a mai kor technológiai tudásával megépíthető. Teherhordó szerkezetei monolit vb. falak, monolit vb. pillérek, monolit vasbeton födémek. Készülnek nagy fesztávolságot áthidaló monolit vb. szerkezetek és acél rácsostartó szerkezet is.

A külső burkolat csiszolt, vágott kőlapokból készülő szerelt burkolat. A kiszellőztetett burkolat alatt a szerkezetek hőszigetelése kiválóan megoldható, valamint ez a burkolat tudja biztosítani az általunk elképzelt jelkép szerű épületet. Így a térbeli elhelyezkedés, a tömegformálás és a burkolat együttesen segítik az épületet a kulturális értékek bemutatására.

Külső nyílászárói a nagyobb igénybevételt is jól tűrő, acél szerkezetű hőszigetelt üvegezésű portálok, ajtók és ablakok.

Funkcionális kialakítás

Előcsarnok, foyer

A legfontosabb szempont ezt a belső területet bevonni a város életébe. Több szintesre terveztük, a szintek között széles, tereplépcső szerű függőleges közlekedőrendszerrel. A közös előcsarnok után a színházi foyer elkülönül, de kapcsolatban marad a rendezvényterem előterével.

Az előcsarnokból nyílik a földszinti étterem, kávézó, valamint az emeleti szinten a színházi büfé. A büfét, ha nincs előadás, a rendezvénytermet is ki tudja szolgálni, a két funkció térbeli súlypontjában helyezkedik el.

A város felé egy nagy üvegfelülettel kapcsolódunk, mely a belátást és a kilátást is biztosítani tudja. Főleg az esti órákban, kivilágításnál a belső nyüzsgő élet jól érvényesül.

Nézőterek, színpadok

Az ellipszis alaprajzú nézőtér szép belső teret tud biztosítani. A nézőtéri sortávolság 95 cm, a székek kényelmesek, 65 cm szélesek. A felső szinten egy három sorból álló karzat kerül kialakításra. A maximálisan elhelyezhető nézőszám, beleértve az akadálymentes helyeken lévőket is 383 fő, mely alatta marad a kiírásban megfogalmazott max. 400 fős összlétszámnak.

A nyílásméret szélessége 11,00 méter, magassága 8,00 méter.

Rendezvényterem

A Sportház átalakításából kialakított rendezvényterem biztosítja a különböző rendezvényekhez szükséges nézőtér-színpad padozatának beállítását. A terem színpadának magassága úgy lett meghatározva, hogy az ahhoz felemelt és kiegyenesített nézőtérrel közösen nagy létszámú -kb.1000-1300 fő- rendezvények, bálók, táncverseny lebonyolítását tudja biztosítani. Kétoldalt és hátul még ebben az esetben is lehet nézőteret kialakítani.

Bálók esetén a park felé újonnan kialakított nagy méretű üvegdobozok remek kilátást, kellemes fényviszonyokat tudnak biztosítani.

A rendezvényterem alatt, az eredeti burkolatszinten kapcsolódni lehet a kültérhez, ahol kisebb szabadtéri előadások megtarthatóak.

TV stúdió

Három stúdió lett kialakítva, melyek megközelítése külön lépcsőházon, lifttel történik. A TV irodahelyiségei a városi teret nyugatról határoló épületrészben helyezkednek el az emeleti szinteken.

Díszletszállításra, raktározásra a színház helyiségei, kapcsolatai megfelelőek.

Díszletszállítások, szereplő öltözők

A két funkció ellátását az öltözőrendszer együttesen biztosítja, így nincsenek kettőzött helyiségek az épületegyüttesben. Az öltözőkből a színház és a rendezvényterem is könnyen megközelíthető lépcsőkön, vagy liften keresztül.

A díszletraktározás és szállítás szintén ellátja mindkét funkciót, sőt itt a TV stúdiók díszletezése is megoldható, egy szállítási útvonalon szállítható.

A függőleges mozgás miatt 1 teherlift és két emelőlap lesz telepítve az épületben.

Térrendszer, zöldfelület

A tervezési területen teljes egészében új burkolt és zöldfelületet kell kialakítani.

A szomszédos Pelikán parkban a Gyöngyös patak partján lévő hatalmas fák jó képet mutatnak, fontos térhatároló szerepük van.

Az új térrendszer két fontos elemből tevődik össze. Az egyik maga a színház, a másik a Hósi emlékmű. Az emlékművet egy kiemelt, burkolt felületre helyeztük. A park bejárati zónái burkolattal meg vannak különböztetve. A főbejárat mellett, akár a TV stúdió alatt az információs pont helyén egy kis kávézót is el tudunk képzelni.

A park bútorainak modern formavezetésűnek, az épülethez illeszkedő kialakításúnak kell lennie. A színház előtti téren inkább a burkolat anyagából, vagy más kőből kialakított padok, ülőfelületek lesznek elhelyezve. A park felőli oldalon már a könnyebb anyagok (fém, faburkolat) a domináns.

A patak mellett és az étterem teraszán telifából készített „stég” kerül kialakításra. Az épület déli részénél, az elbontott SZTK magasépület helyén egy sekély vízű medence, vízfelület lesz kialakítva.

A tér teljes felületét úgy terveztük, hogy az az akadálymentes előírásoknak maradéktalanul megfeleljen.

A növényállomány térképező szerepe szempontjából új, ligetes fasort telepítettünk az emlékműtől keleti irányba.

Színpadtechnika

A nézőtér fix felépítésű padozathoz van rögzítve. A színpad padozata süllyesztőrendszerrel, több elemből mozgatható. A zenekari árokhoz is egy süllyesztő lesz kiépítve. Így kialakítható a fedett előszínpad, mely konferenciáknál, prózai előadásoknál, stb. megnöveli a színpadterületet. Élő zenés daraboknál nyitott zenekari árok lesz kialakítva.

A zenekari árkot a nézőtér szintjén is le lehet fedni. Ebben az esetben a nézőtér növelhető, változó magasságú előszínpadi zóna alakítható ki, vagy aréna szerű nézőtéri elrendezésben a mozgatható főszínpad szint erre a szintre van lesüllyesztve. Ilyenkor az oldal- és hátsószínpad nézőterét mobil dobogórendszerből építik ki. A dobogók és a plusz székek az oldalszínpad alatti területen vannak tárolva és egy fixen telepített emelőlap segítségével fel lehet őket helyezni a színpadi szintre. Itt már könnyen a helyükre szállíthatóak.

A rendezvényterem mozgatható padozatú nézőtéri rendszerrel van kialakítva.

A színpadvilágításhoz szabályozható feszültségű áramkörök lesznek kialakítva. A közönségforgalmi helyiségek megvilágítása külön áramkörökről történik.

A világítótestek, fényvetők kialakításánál fontos szempont volt, hogy az előszínpadi zóna, valamint a főszínpad és a hátsószínpad nagy része is bevilágítható legyen. A nézőtér álmennyezete fölött a lámpák a világítási hidakról könnyen elérhetőek, kezelhetőek.

A tirisztoros szabályozók két külön helyiségben lesznek elhelyezve. A színháznál, a stúdiószínpadon és a rendezvényteremben is a fény és hangszabályozás a nézőtér mögött, középről történik. Zenés darabokhoz a hangtechnikusnak a hangvezérlőn kívül egy podesztet lehet kialakítani a három hátsó nézőhely helyén.

Akusztika, zajvédelem

Jelen tervfázisban akusztikai méretezést nem lehet végezni, de előzetesen az alábbiakat vettük figyelembe.

A nagy leterheltségű közlekedési útvonaltól a fizikailag lehetséges legnagyobb telepítési távolságot választottuk a színházi teremnek. Így a beépített szerkezetek együttesen biztosítják a közlekedésből származó zajvédelmet.

A nézőtéri zónát a külső közlekedőktől több rétegből álló falszerkezet, hangszilip választ el.

A próbatermekkel történő egyidejű működésből adódó áthallások megelőzése elsősorban a fizikai távolságokkal, valamint a terek között lévő más terek és szerkezetek által biztosított.

A nézőtéri burkolatoknál cél, hogy csökkentsük a hangelnyelő burkolatok mennyiségét. E mellett reflektáló felületek beépítésével a hangot visszaverődéssel juttatjuk a nézőtérre.

A nézőtéri székek szövet anyagúak, a padló keményfa parketta.

A rendezvényterem előadótermei között, az összenyithatóság biztosítása miatt mobil válaszfalat kell tervezni, aminek szintén biztosítani kell az előírt léghanggátlási értéket.

A tolmácsfülkék falának, kitekintő ablakainak, ajtóinak kialakításánál figyelembe kell venni a normális beszédhangerőt a terem felől és a szellőzőrendszer működését is.

2008. október 26.