

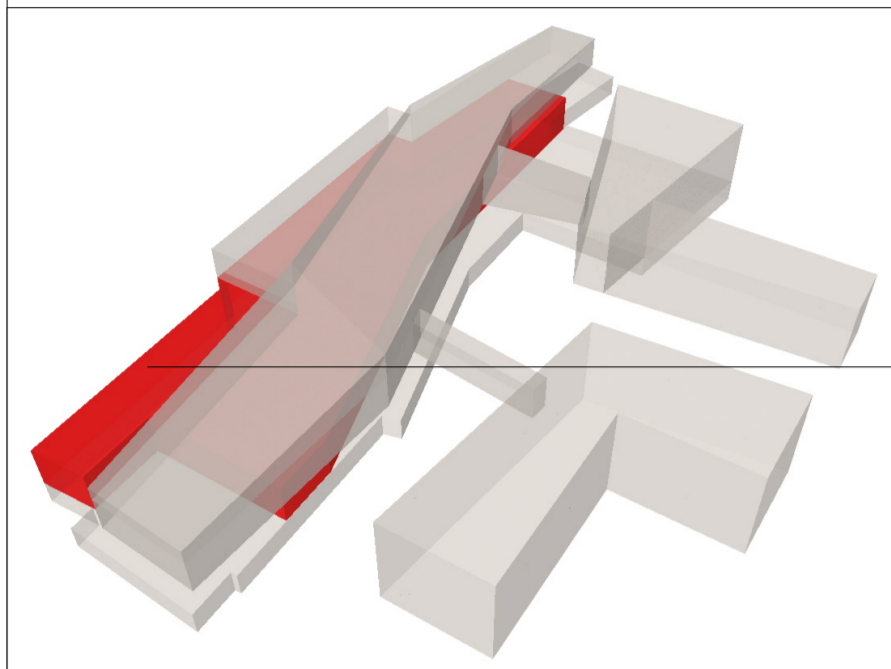
Informatika Történeli Múzeum

**Általános ismertetés**

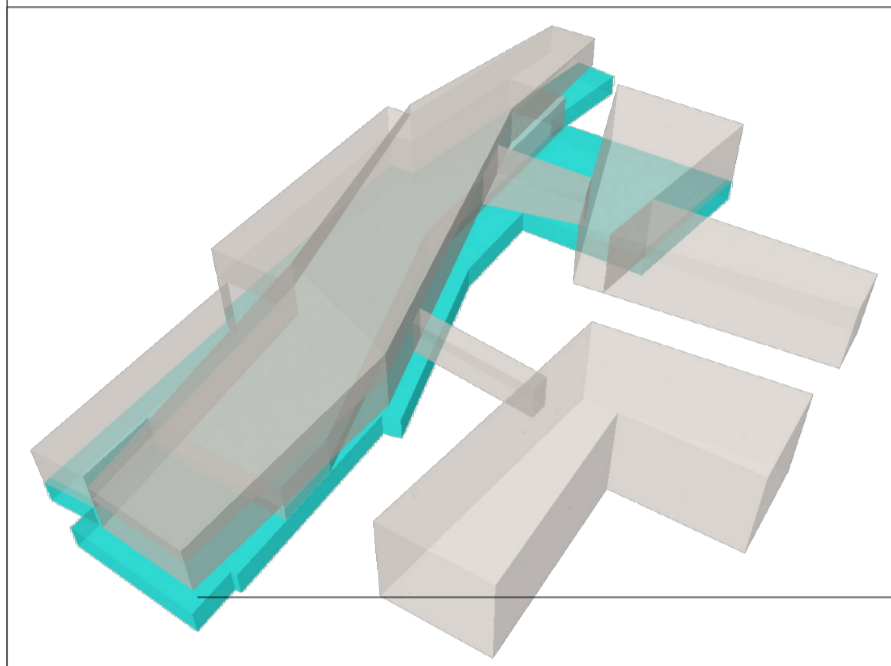
A rendelkezésre álló telket olyan struktúráltsággal próbáltuk rendezni, ami differenciálja az egyes funkciókat, szervezi a belső teret, lehetővé teszi az ütemezett megvalósítást, az együttes és különálló működés feltételeit is biztosítja. Fontos elv volt, hogy bár a tervezett létesítmény nagy a tömb léptékéhez képes, mégis humanizált, nyitott és befogadó legyen.

Az épületegyüttes lényeges eleme az áttekinthetőség - átláthatóság, az élményszerű feltárás lehetőségének megteremtése.

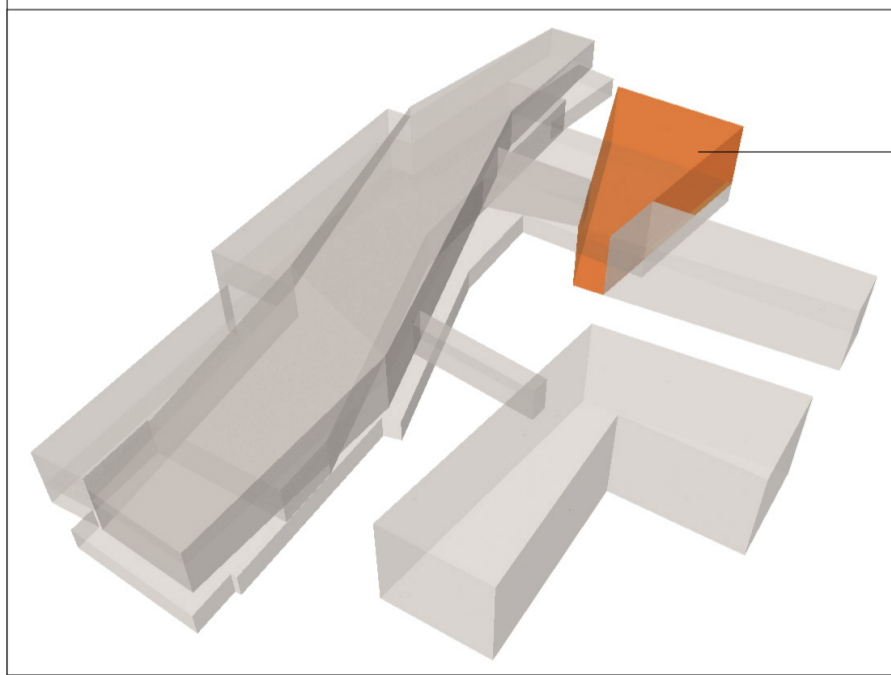
Három tömeg alkotja a tervezett épületegyüttest, melyek hajladoszó térfolyamat alkotva tárják fel a tömb belsejét. A feltárás a két közterületi csatlakozást köti össze egy belső öböl közbeiktatásával, ahol az áramló tér megpihenhet. A kialakult új sétányra mindegyik épület nyitottan fordul. A három épület közül kettőt a térszint alatt összekötöttünk mélygarázzsal, a harmadik a gyermek játszóház szerkezetileg önálló maradt. Ez utóbbit helyeztük a bejárati gépjárműforgalomtól a legtávolabbra. A három épület közül domináns, a közösségi funkciókat és az Informatika Történeli Múzeumot magába foglaló rész, mely a tervezési terület nyugati térfalát alkotja. A másik két épület pozitív sarkot alkotva rásimul a kellemetlen látványt nyújtó tűzfalakra, és új teret alakít a fő gyalogos irányra merőleges tengellyel. Ezen kialakuló öböl védett legbelső részén alakítottuk ki a részben fedett gyermek játszóteret, ami a Szászorszép Gyermekházhoz tartozik.



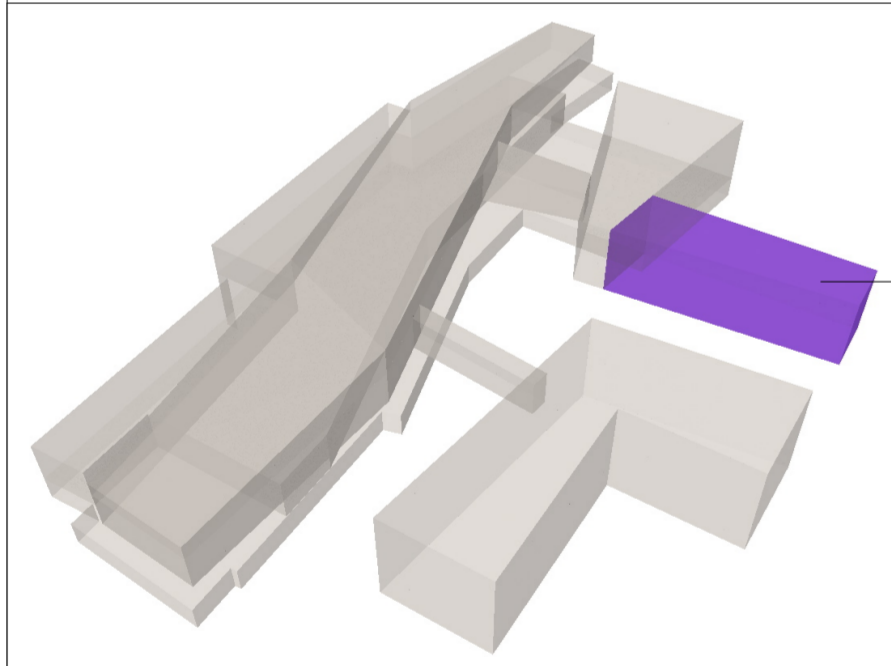
előadók, közös terek



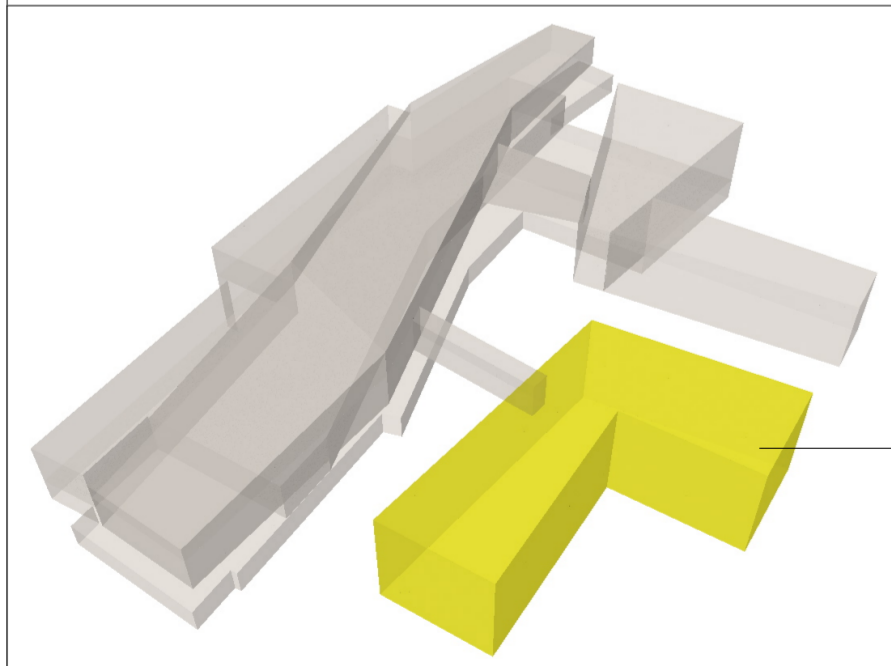
mélygarázs



informatórium



Pókus-Dissemináció



Gyermekház

Az átvezető sétány differenciált kialakítással készül el, a nyugati oldala gépjárművek esetleges mozgására alkalmas teherbírással és szélességgel készül. A rendezési tervben előirányzott zöldfelület, a múzeumtérből megnyitható interaktív - gépészeti elemeket is bemutató - intenzíven telepített tetőkert figyelembe vételével biztosítható.

Az enyhe törésekkel hajladoszó sétány mindkét feltárási irányból rávezet a főépület központi elosztó funkciót betöltő előcsarnokára. A térburkolat kialakítása ezt a fő közlekedési áramlatot emeli ki. Főépület magassági változásának dinamikai szerepe van. A két feltárási pont közelében alacsonyabb, enyhén emelkedve a tömbbelső irányába, ahol az épületegyüttes funkcionális központja is található. A Londoni körüli telkvégekre tervezett épületrészek lelépcsőznek, ezek alacsonyabbak.

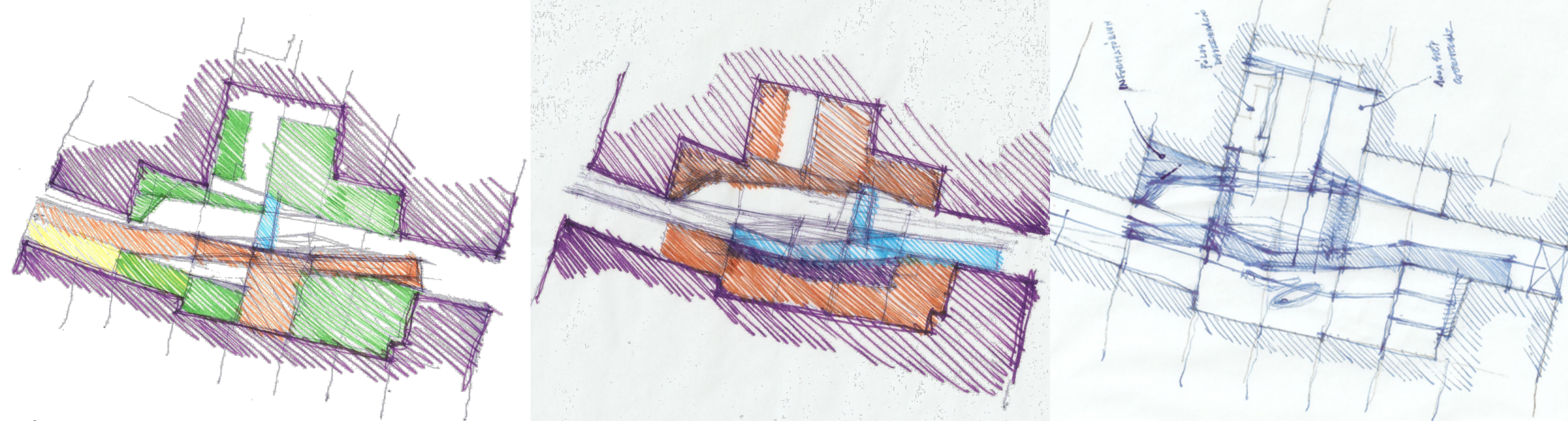
A kialakuló belső sétány két térfalát, a kapumotívumtól indulva, változó ütemben, egymáshoz képest enyhe szögtörésben elhelyezett gerendákkal fűztünk össze a két hídyszerű átjáróig, ahonnan a belső teresedés indul. Az átkötés egyúttal vizuális lehatárolásra és összekötésre szolgál, érzékeltetvén azt, hogy itt egy kompozíciós egység jön létre. Ez a motívum a zöldfelületben, térburkolatban is visszaköszön.

A földszinti homlokzatok transzparenciája beengedi a kíváncsi tekintetet, érdeklődést vált ki, az egymással szemkötött felületek tükröződése fény-játékot ad.

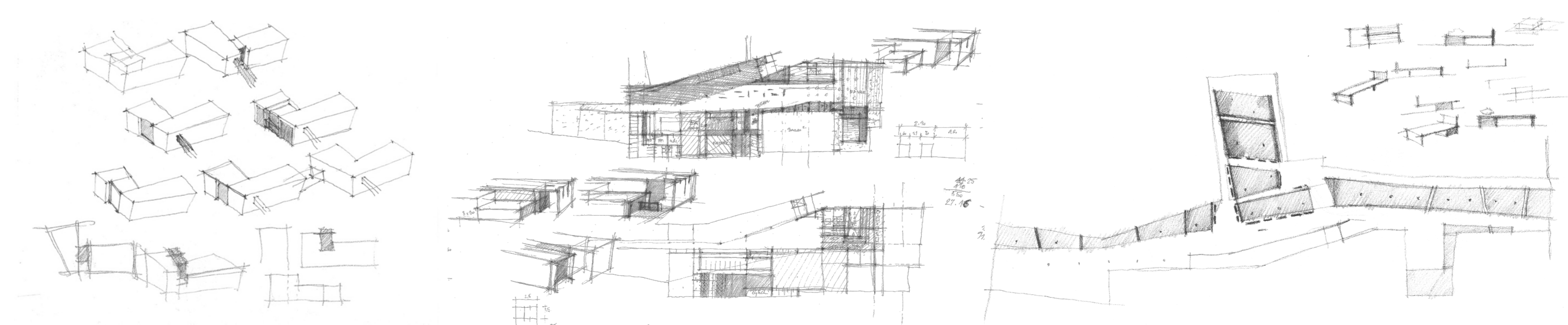
A gépjárműves megközelítés kizárólag a Gogol utca felől lehetséges, ahonnan behajtva gyakorlatilag azonnal a terepszint alatti gépjárműtárolóba lehet jutni. A nagy installációs igényű múzeum teherliftje is a főépület Gogol utcához legközelebb eső pontján helyezkedik el. Gyalogos megközelítés mindkét irányból azonos rangú bejáratokon - kapumotívumokon - keresztül történik.



**beépítési koncepciók**

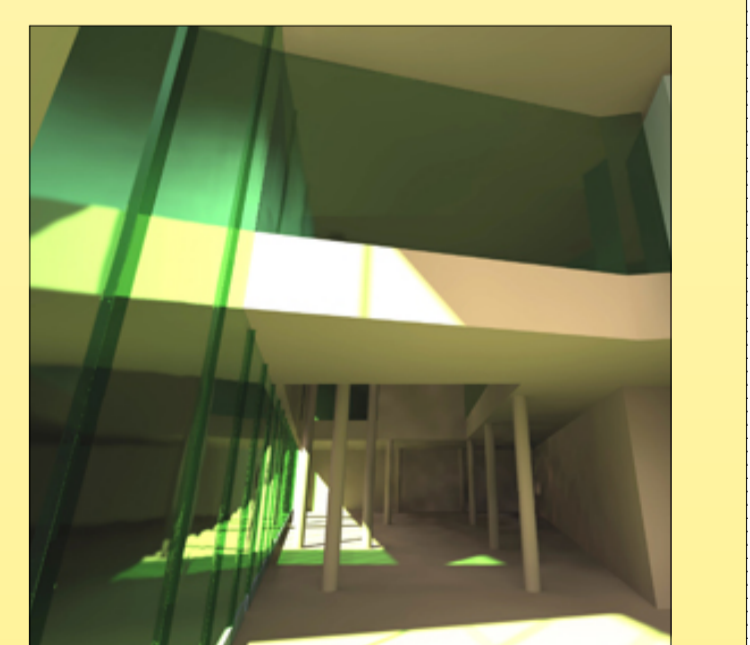
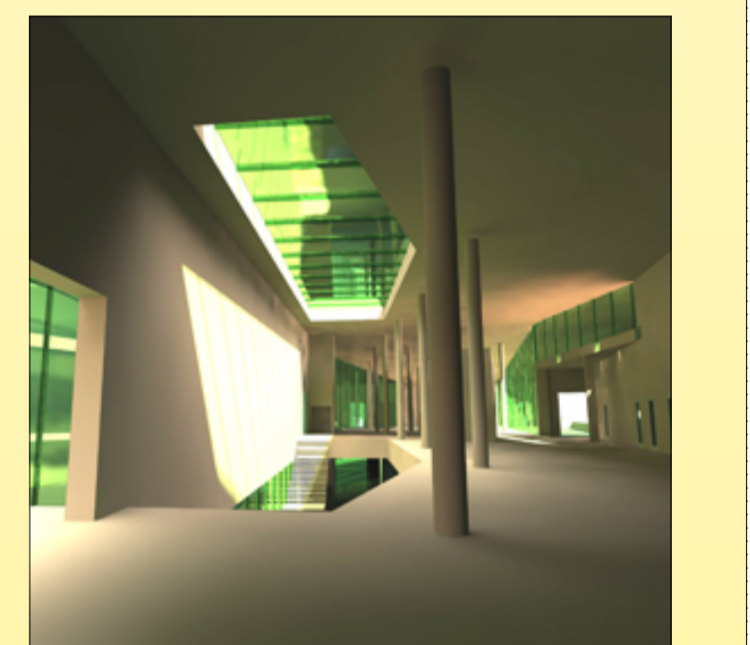
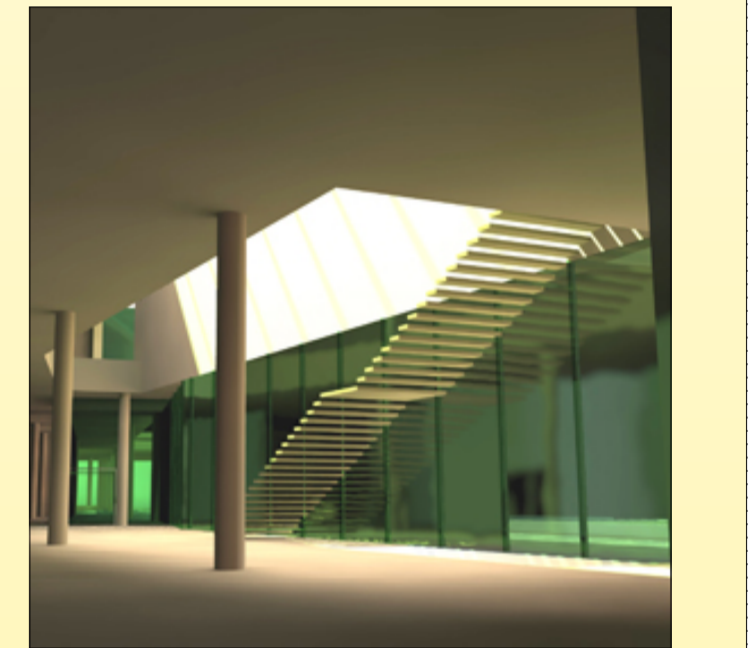


**vázlatok**



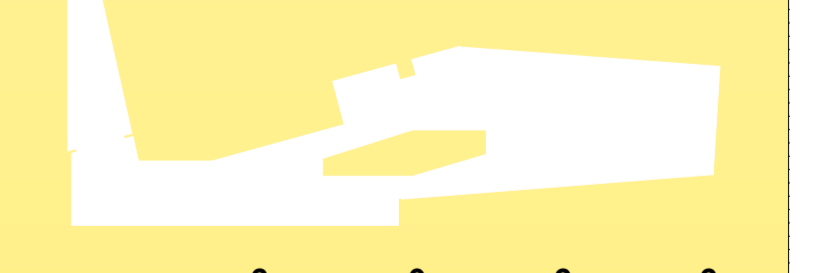
01

0 5 10 30



London körüli telkek vége    tömbbelső a Káivária sgt. felől    Gogol u, feljő bejárat leendő helye, jelenleg    tömbbelső a Gogol utca felől    Káivária sugárúti telkek vége    tömbbelső 1    tömbbelső 2    Gogol utcai bejárat helye    Káivária sugárúti utcakép a bejárat helyével

Agóra Szeged  
**PÓLUS**  
tervpályázat



2009.02.02.