



SZÉKESFEHÉRVÁR, NEMZETI EMLÉKHELY FEJLESZTÉSE

MŰLEÍRÁS

Székesfehérvár, Nemzeti Emlékhely

Tartalom

Műleírás 3 pld

Tablók 1 pld

1. Helyszínrajz 1/250

2. Alaprajz (romkert szintje) 1/200

3. Alaprajz (galéria szintje) 1/200

4. Hozsmetszet, Déli homlokzat 1/200

5. Kereszmetszet, Keleti és Nyugati homlokzat 1/200

6. Képek

Füzet A/3 1 pld

Kiadott boríték

1. Adatlap

2. Összeférhetlenségi nyilatkozat

3. Cd

Székesfehérvár, Nemzeti Emlékhely

A helyszín jelentősége kiemelkedő a magyarság történetében. Közel ötszáz éven keresztül, a magyar államiság születésétől itt koronázták meg és ültették trónra a magyar uralkodókat. Szent Istvántól a török megszállásig 37 király¹ lett itt hatalomba emelve a Szent Korona által vagy vállasztotta temetkezési helyül is államalapító királyunk templomát. Egy európai mércével is jelentős székesegyház² szolgált otthonul az évszázadokon keresztül az ország életét, a magyarság fennmaradását szolgáló eseményeknek. A sajátos geopolitikai helyzet állandó küzdelemre készítette azt itt élőket, az alkuk, a taktikázás mellett sokszor a végsőig is elmenő áldozatokkal. Ha számunkra fontos ennek a mai létünknek is gyökeret adó korszak megidézése, továbbadása az utánunk következő generációnak, akkor erre nincs igazabb hely ebben az országban, mint a Székesfehérvári Nemzeti Emlékhely³.



A törököktől fogva minden korszak méltatlanul fordult a hely felé nem megértve annak múlhatatlan jelentőségét. Kirabolták a sírokat, kiszórták az ott nyugvók maradványait, felrobbantották az épületet, falait lerombolták, köveit elhordták más építkezésekhez. A legújabb korban csupán romkertként értelmezik, fehér, sárga, piros téglá kiegészítésekkel hirdelve egy kifacsart logikával a korok didaktikus bemutatását, egy építőanyag telep esztétikai színvonalán. A szándékok minden esetben a falaknak, az anyagnak kívánnak védelmet biztosítani ilyen-olyan szerkezetekkel, felállítva, majd elbontva.

¹ I. Ulászló királyt 1440. július 17-én itt koronázták királlyá (GÁSPÁR ZSUZSA, HORVÁTH JENŐ: Királyok Könyve. Békéscsaba, Officina Nova, 1993. p.76.) azonban nem a Szent Koronával.

² Funkciójában és rendeltetésében az volt nekünk 1540-ig a székesfehérvári Szűz Mária prépostsági templom, ami az angolszászoknak a Westminster apátság, a franciáknak a St. Denis székesegyház, vagyis királyaik koronázási és temetkezési helye, mely méreteivel is kitért. (...)

³ „...ahol az ország trónusát és koronáját őrzik és ahol Magyarország királyait a felkenés szent adományában részesítik, ahol elődeink szent teste is nyugszik...” -1250-es években hamisított oklevél részlete In: BICZÓ PIROSKA: Székesfehérvár, Nemzeti Emlékhely I.-II. Bp., TKM Egyesület, 2007. (Tájak-Korok-Múzeumok Kiskönyvtára 309-310.szám) p.11.

Építészettörténeti teóriákat cirkuszi látványosság szintjén megfogalmazva próbálnak turistacsalogató attrakciót létrehozni. Az országalkotók szelleme azonban feledésbe merült, szándékosan vagy trehánytságból édes mindegy. Ennek a szellemnek ad otthont ez a kortalan módon megfogalmazott új katedrális⁴.



A szétrobbant, elhordott székesegyház helye egy több évszázados seb a belváros területén. Az épület befoltozza ezt a sebet. Újra értelmet nyernek a városi terek, a térfalak. A megközelítési pontokból egyértelműen hirdetik a téglával burkolt felületek a hely, az épület fontosságát. A rácsos kapun belépve jutunk a Lux-féle épületbe, mely megtartja a bejárati funkcióját, az árkádok pedig újra betöltik eredeti, kötár rendeltetésüket. A maradványok bemutatása itt a leghelyénvalóbb, mindig itt voltak. A lépcsővel, rámpával elérhető a meditációs kert. Kőpadokra ülve itt várhatják be egymást az összetartozók, elgondolkodva azon hol is vannak, mi vár rájuk az épületben vagy mi az amit láttak a belsőben.



⁴ A hajdani bazilika építészeti jelentőségéről, pompájából korabeli forrásokban olvashatunk. A XI.-ik századi templomról: „...csodálatos mívű bazilikát kezdett építeni, a kórus falán tarka vésetetekkel, márványlapokból kirakott padlóval. Aki ezt látta, szavainak igazságáról tanúságot tehet: számtalan fajta miseruha, oltárdísz és más ékesség van ott, az oltárok körül több színaranyból kalapált tábla, melyekbe a legdrágább kövek sorozatait foglalták Krisztus ablaka fölött csodálatos mívű cibórium emelkedik, a kincseskamra mindenféle-fajta kristály-, ónix-, arany-, ezüstedénnyel színültig rakva.” (–Nagylegenda, részlet In: BICZÓ PIROSKA: Székesfehérvár, Nemzeti Emlékhely I.-II. Bp., TKM Egyesület, 2007. (Tájak-Korok-Múzeumok Kiskönyvtára 309-310.szám) p.6.)

A feszített arányú nyíláson belépve egy azonnal átlátható, megérthető belső térbe érünk. A látogató az egyértelmű vonalvezetésű galérián – a „Királyok útja” – járja be a teret. A felülvilágítóval kiemelt, térbe függesztett zászlók az itt megkoronázott királyokat idézik meg. Egykori képes - írásos emlékekből merítve, látványos módon ismertetik meg a látogatóval, megpendítve a koronázási templomok hangulatát, kerülve a tablók iskolás, múzeumi érzetét. Miközben sétáló uralkodóról – uralkodóra haladva bekerül egy történelmi miliőbe, egyúttal a letisztított romok is a látvány részévé válnak a galéria magasságából. A magasban körbevezető út végeztével megmarad a romok közötti séta lehetősége is.



A sajátos alakú belső tér két középponti hellyel bír. Az egyikben a méltó, eredeti helyére visszaállított Szent István szarkofág⁵ van (egy adott kor csupán kényszerűségből helyezte át) , az épület elkészülte után ide kell kerülnön, itt van a helye. A legnagyobb felülvilágító ezt a helyet emeli ki. A másikban, az egykori gótikus szentélybe áthelyezve, az osszáríum van. A lépcső és a lift között van egy mindenki által elérhető magaslati pont, ahonnan egyedi rálátás nyílik a téglafalú, bezászlózott, romokkal behálózott járőfelületű belső térre.

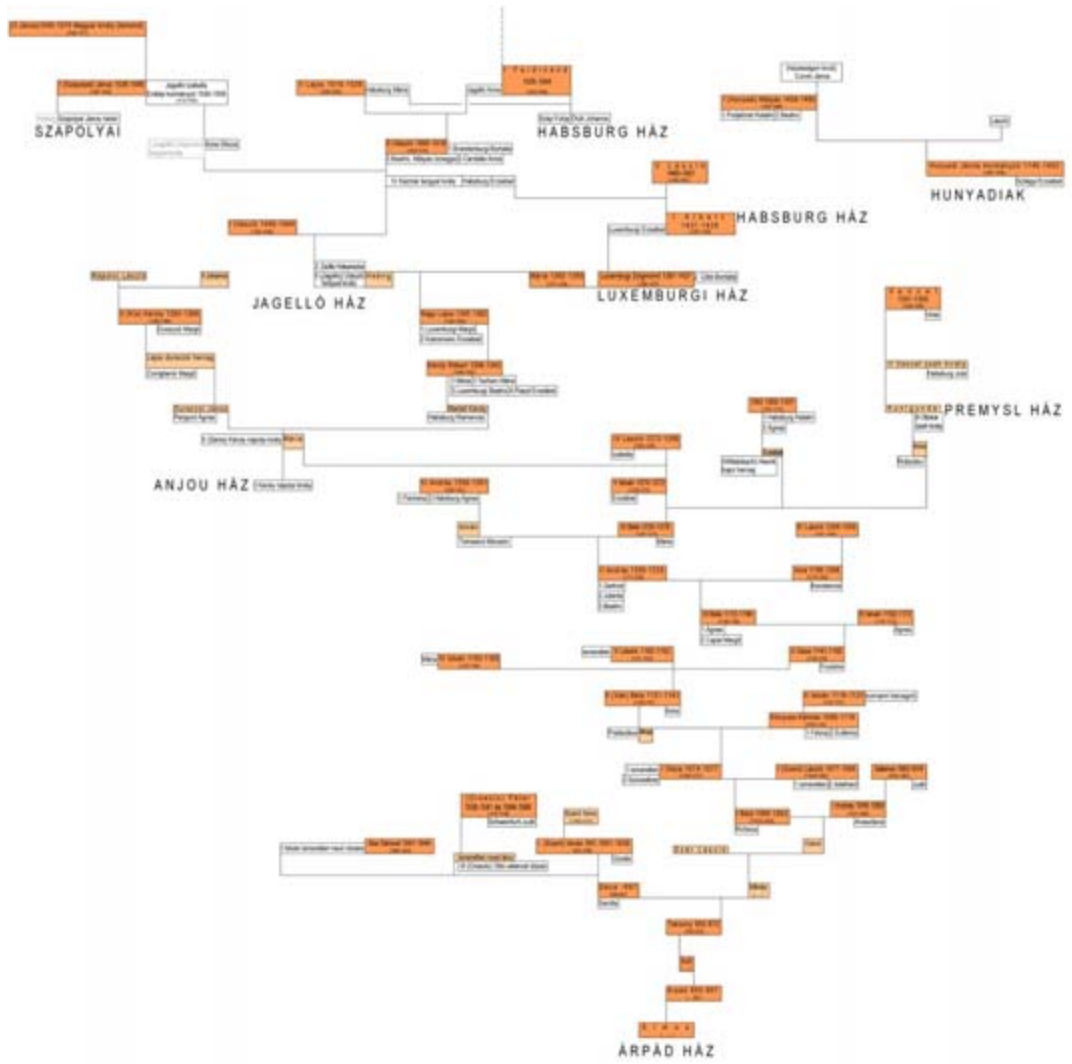
A romok minden talmi kiegészítéstől letisztított módon mutatják megmaradt formájukat, igaz ez a földtakarótól megszabadított gótikus részre is. A maradványok között bazalt közúzálék fedi a talajt, ráerősítve a romok rajzolatára. Az egyszerű alaprajzú épület ott támaszkodik le, ahol ez megengedett. A több helyen megnyitott faltesten keresztül elérhetőek az üvegtetővel lefedett maradványok is. Ez a kialakítás megengedi a kutatás bármikori újra indítását, védett körülmények között, az épület zavartalan működését biztosítva a galéria szinten. Ebben az időszakban a térszínen, a romok közötti mozgás kívánság szerint korlátozott. Az építmény kialakítása lehetővé teszi alkalmi események megtartását, csak díszvendégeket beengedve a romkertbe, a galériáról bárki részese lehet annak. Jelentős állami, önkormányzati, egyházi események méltók az itt megrendezésre. Kulturális - zenei és prózai - események is beköltözhetnek a történelmi hangulatú térbe, közösen hatva az ott lévőkre.

⁵ A sír helyéről: „...szent testét az épület közepén fehér márványból faragott szarkofágba helyezték”. (Hartvik-legenda, részlet In: BICZÓ PIROSKA: Székesfehérvár, Nemzeti Emlékhely I.-II. Bp., TKM Egyesület, 2007. (Tájak-Korok-Múzeumok Kiskönyvtára 309-310.szám) p.7.)

Az épület anyaghasználatában egyszerűséget és méltóságot sugall. A kívül – belül meghatározó téglaburkolat a Lux – féle épület téglafelületét hozza át az új épületre, egyfajta évtizedeken átnyúló egységbe gyúrva a kettőt. Az épület körül megjelenő romok az üvegfedéssel nemcsak védelmet kapnak, hanem megvilágítást is. Sajátos külső – belső kapcsolat jön létre a városlakók és a romkertben sétálók között. Az épület falát áttörő lyuggatás a belső tartalom egy fajta kivetülése az időtlen nyugalmat sugárzó külső héjra, éjjel – nappal kirajzolva a homlokzatra sajátos jelentését, egyúttal állandó természetes átszellőzést biztosít. A belsőben szintén a téglát a domináns, mind a falakon, mind a mennyezeti mezőkben, az egyneműséget erősítve, így módon az épület háttérbe húzódva átadja a főszerepet a romoknak, a maradványoknak, az emlékeknek. A méreletes natúr beton tartók áthidaló szerepük mellett kijelölik a zászlók, a megvilágítás helyét. A galéria – a Királyok útja – natúr beton felületként mutatkozik. A zászlók feletti felülvilágító üveg síkja belesimul a tető elemelt, külső téglapanel borításába.

Összefoglalva az épület koncepciót meghatározó szándékai az alábbiak:

- méltó helyet nyújt a történelmi szellemi hagyatéknak
- a városszerkezeti űrt betöltve minden nézőpontból hirdeti annak jelentőségét
- olyan belső teret hoz létre, mely arányait tekintve megidézi a koronázó templomok méltóságát
- a galéria - a „Királyok útja” - segítségével egyszerre ismerteti meg a látogatóval az uralkodókat és a koronázó templom romjait, temetkezési helyeit
- állandó védelmet nyújt a történelmi, régészeti emlékeknek, azok kutatása bármikor folytatható, a hely látogatóinak kizárása nélkül, a galériáról a látogatók figyelemmel kísérhetik akár a kutatásokat is
- az épület egynemű, jól átlátható, belső tere alkalmas szakrális és egyéb ünnepi események megtartására, a két szentély, mint központi hely, közvetlen környezetük a díszvendégek, a galéria a vendége számára biztosít helyet
- az üvegfelülettel körbevett épület egyfajta mítikus távolságtartásra készíteti a városlakókat, szinte úszik abban, mint komp a vízben
- az üvegfelülettel fedett részek a bent lévők és a városban sétálók számára is látványt kínálnak, nappali – éjszakai fényeikkel a meghódítás, az épületbe jutás élményére készítetik a sétálókat



Magyar uralkodói családfa



A Királyi Zászlók elképzelt megjelenése



I. Szent István



Orseolo Péter



Aba Sámuel



I. Béla



I. András



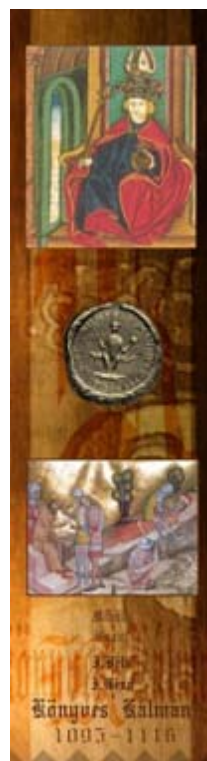
Salamon



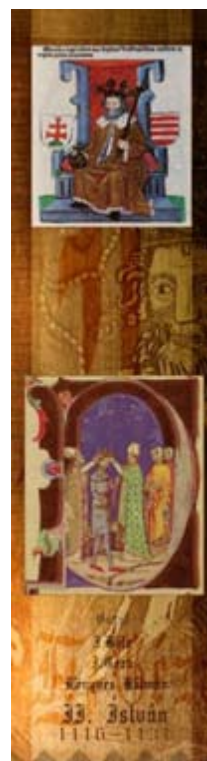
I. Géza



I. Szent László



Könyves Kálmán



II. István



II. Vak Béla



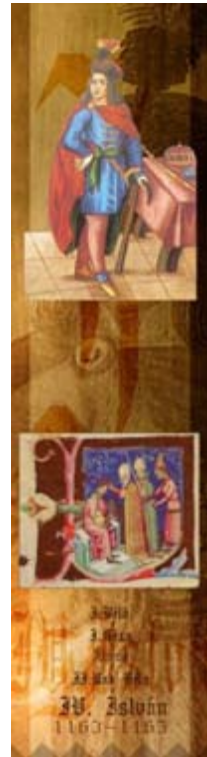
II. Péter



III. István



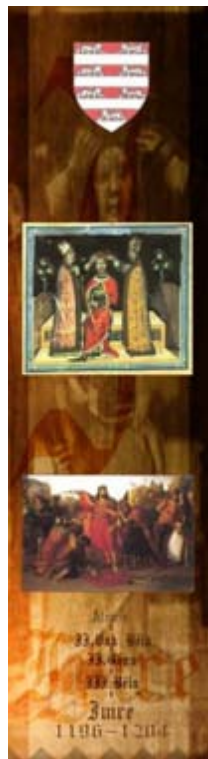
II. László



IV. István



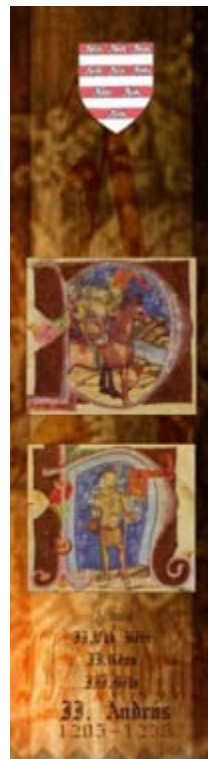
III. Béla



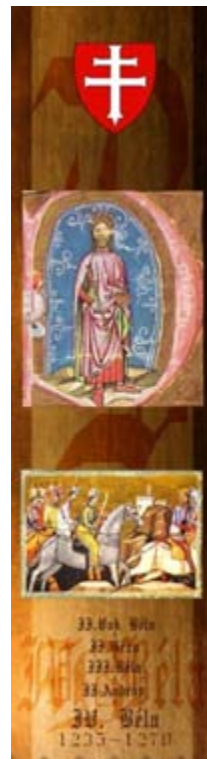
Imre



III. László



II. András



IV. Béla



I. Albert



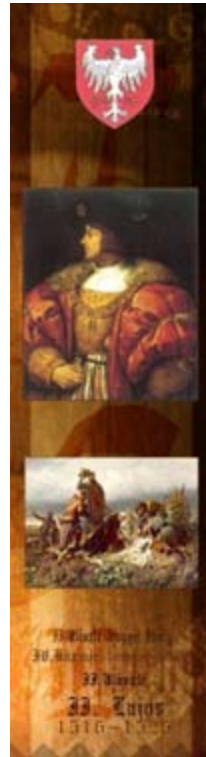
V. László



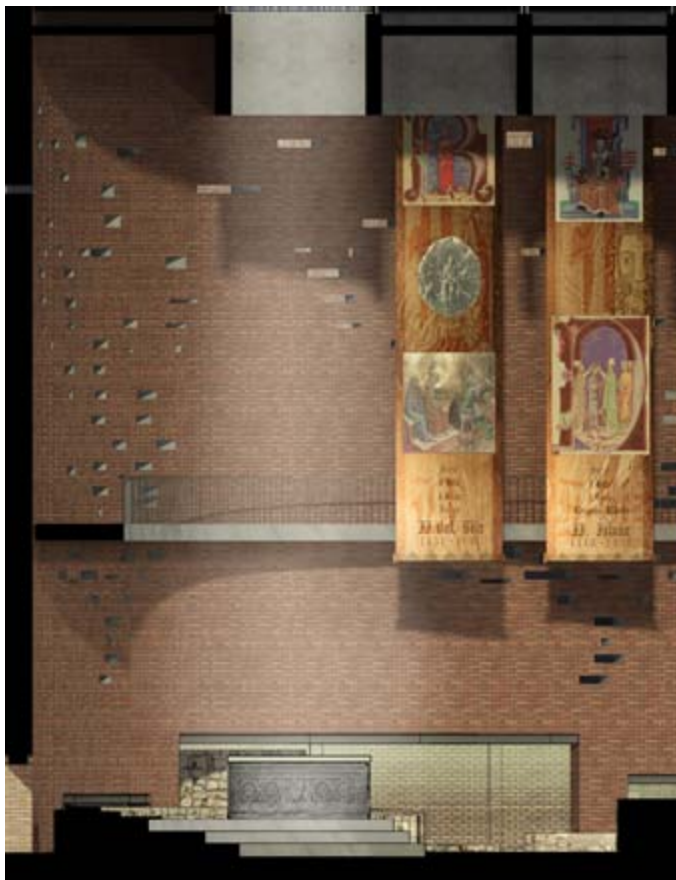
Hunyadi Mátyas



II. Ulászló



II. Lajos



Szapolyai János



I. Ferdinánd

A javasolt funkció részletes leírása

- a Nemzeti Emlékhely hazai és külföldi látogatók fogadására készül, ahol a bezászlózott belső tér révén minden egyéb installáció nélkül érhető válik, mit jelent a hely a magyarság számára, egy igazi zarándok hely, ahol egy életre szóló élménnyel gazdagodik felnőtt és gyermek, magyar és külföldi egyaránt az épület városban elfoglalt szerepe és a felkínált belső tér által
- a Nemzeti Emlékhelyre látogatók egy adott útvonalat – a Királyok útja – végigjárva ismerkedhetnek meg az itt trónra emelt, megkoronázott és eltemetett uralkodókkal a felülvilágítókkal megvilágított, 3 x 12 méteres, korabeli írásos és képzőművészeti anyagok felhasználásával megtervezett zászlók által. A belső tér mérete, léptéke, méltósága a témához igazodik
- a látogatók bejárhatják a letisztított romokat, elhelyezhetnek virágokat, koszorúkat az eredeti helyére, kiemelt módon visszahelyezett Szent István szarkofágnál, illetve a gótikus apszisba áthelyezett osszáriumnál



- a romok teljesen bejárhatóak, a kortárs épület falai csak ott támaszkodnak a talajra, ahol ez megengedett, a lábak közötti nyílások az átlátást és az átjárást is lehetővé teszik
- a romok teljesen védettek az időjárás viszontagságaival szemben, látványuk nem csak a látogatók számára élvezhető, hanem a városlakóknak is egyedi élményt nyújt mind a nappali fényben, mind az éjszakai díszvilágítás részeként
- a romkertben a kutatása szabadon bármikor újramezhető, folytatható, a munkavégzés csak a romkert látogatására van korlátozó hatással, a galérián továbbra is mindenki szabadon bejárhatja a belső teret
- a romkert térszíne alkalmas kiemelt – akár állami, akár egyházi, akár kulturális - események megtartására, mind a két apszis környékén lehetővé téve alkalmi oltár vagy szónoki hely

felállítását, a vendégek korlátozott számú leültetését. A galérián már egy jelentős létszám lehet részese az eseménynek, a mentén helyet foglalva

- a hely szelleme megengedi kamarazenei, kórus és prózai előadások megtartását, városi nevezetességgé válhat az itt megtartott előadások rendszeres ismétlődése, televíziós közvetítésük a galériáról kiválóan (a romokon való hurcolkodás elkerülésével) megoldható



- a lépcső és a felvonó által elérhető a csarnok tér magas pontja egyedi látványt nyújtva mindenki számára
- a szarkofág áthelyezésével teret nyerő „Aba-Novák terem” méltó előtere a létesítménynek a hétköznapokon és az ünnepnapokon egyaránt
- az árkádok újra visszanyerik eredeti, kőtár funkciójukat
- a meglévő lépcső és az új árkádok menti lejtő vezet a mindenki számára egyenrangún elérhető bejárathoz
- a Lux-féle épület és az új épület között elgondolkodásra, felkészülésre, egymás bevarására rövidre nyírt, tömött gyepszőnyeg és egyszerű geometriájú kőpadok meditációs kertként várják a látogatókat
- a városfalra nyíló ajtókat megszüntetve, a városfal karakterében, kívülről zártan átépül a látogatók megnövekedett száma miatt fontossá váló wc, nők, férfiak, mozgássérültek által elérhetően, külön pelenkázó helyiséggel



Szerkezetek, anyaghasználat

- a szerkezet magja vasbeton, a gerendák, a galéria esetében látszó felületként kialakítva
- a felületi kialakításnál meghatározó a téglá használata, mely a Lux-féle épület felületével kíván nagyon szoros rokonságot tartani, megcélozva a hét évtizeden átnyúló egymásra találást az egységesség jegyében, a külső, a belső felületeken egyaránt
- a felülvilágítók üveggel fedettek
- az épületen kívüli romokat edzett biztonsági, adott felületen biztosított nyitható részekkel traktált üvegfedés védi
- a romok csak fedettek, de nem bezártak, a falakon lévő perforáció révén állandóan szellőznek, az üvegtető nyitható részekkel bír, így sem gépi szellőztetésre, sem fűtésre nincs szükség
- a romokról minden didaktikai vagy védő szándékkal elhelyezett kiegészítés (tégla, beton, műkö, stb.) lekerül
- a romok közötti felület, kavicsal vagy közuzalékkal kitöltött egységes felület, mindenhol
- az épület egy egyszerű, főként téglaburkolatú betonból, acélszerkezetű üvegtetőből álló héj, megvalósítása nem igényel sem különleges anyagokat, sem különleges technológiát, mindez biztos alapja lehet egy költségérzékeny megvalósítási folyamatnak, mind végig kézben tartva az épület minőségi megjelenését
- a fal által határolt terület (~2900 m²) fölé egy üres, monolitikus szerkezet kerül, minimális gépészeti háttérrel, elsősorban megvilágítási feladattal, becslésünk szerint 435 millió Ft építési költség biztosítja a megépítés kereteit. Az acél - üveg szerkezettel fedett terület 1070 m² méretű, az erre kalkulált összeg 270 millió Ft. Az összköltség (ötletpályázati szinten) 705 millió Ft-t tesz ki, amely biztos tartalékot mutat.
- az épület rendeltetése, méltósága alkalmas jelentős szponzori támogatás megnyerésére, az eredmény kézzelfogható, tállható mindenki számára

