

MŰSZAKI LEÍRÁS

„Székesfehérvár, Nemzeti Emlékhely fejlesztése”

építészeti ötletpályázat



TARTALOMJEGYZÉK

MŰSZAKI LEÍRÁS

1. HELYSZÍN(I) ELEMZÉS
2. KONCEPCIÓK
3. SZERKEZETI ÉS GÉPÉSZETI MEGOLDÁSOK
4. VILÁGÍTÁSTECHNIKA
5. KÖRNYEZETI KAPCSOLATOK, TÁJÉPÍTÉSZET
7. TERVEZETT FUNKCIÓK MŰKÖDÉSI LEÍRÁSA

TERVLAPOK JEGYZÉKE

- | | |
|--|---------|
| 01. BEÉPÍTÉSI ÉS KÖRNYEZETALAKÍTÁSI TERV | M=1:250 |
| 02. ROMSZINTI ALAPRAJZ | M=1:200 |
| 03. JÁRÓSZINTI ALAPRAJZ | M=1:200 |
| 04. METSZETEK | M=1:200 |
| 05. LÁTVÁNYTERVEK | |
| 06. LÁTVÁNYTERVEK | |

HELYSZÍN(I) ELEMZÉS

A székesfehérvári emlékhely hosszú évek óta nem képes betölteni méltó szerepét, és az itt halmozódó jelentős emlékek ellenére sem tudott Magyarország történelmének kiemelkedő bemutató helyszínévé válni. Az elmúlt évtizedekben jelentős pusztulásokon esett át a terület és az itt található romok. Volt mikor ez a pusztítás tudatosan zajlott, volt, hogy csak a parlagon hagyott romokat tépázta az időjárás viszontagsága, de nagy károkat okozott a különböző építések és bontások jelenkori dilemmája is.

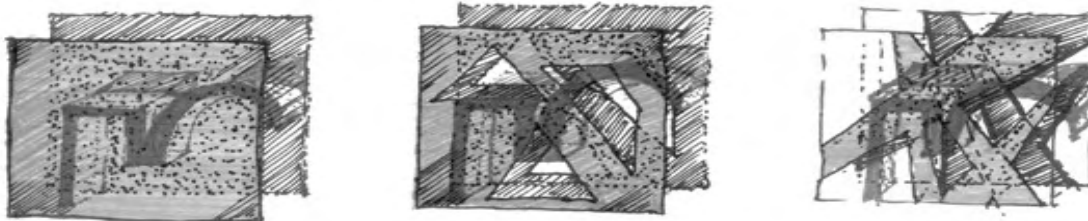
A feladat összetettsége, és az évek óta húzódó egyéb tervezési anomáliák ellenére azért kívántunk résztvenni az ötletpályázaton, mert hisszük, hogy megoldás tud születni, melyhez részletesen átgondolt ötleteinkkel szeretnénk hozzájárulni. Nem biztos, hogy létezik mindenki számára tetsző megoldás, mert nyilvánvaló, hogy a műemlékvédő más szemmel figyeli a folyamatot, mint egy végre rendet kívánó fehérvári lakos, de hisszük, hogy alapkonceptióink megfelelő választ tudnak adni mindenki számára.

KONCEPCIÓK

Műemlékvédelem

Első és legfontosabb lépésként a műemlékvédelmi irányelvünket kívántuk megfogalmazni. A kutatásaink során megállapítottunk, hogy mindennemű rekonstrukció téves iránynak bizonyul. Egyrészt bizonyossággal nem lehet a régészeti és kortörténeti emlékek alapján hiteles és a réginek megfelelő rekonstrukciót végezni, másrészt nem lenne illő egyik kort sem előnyben részesíteni, és csak annak a rekonstrukcióját elvégezni. Továbbá a terület szépségét és igazi értékét pont a korok egymásra épülése adja, és ez az a folyamatosság, amit meg kell ragadni a terület bemutatásakor, ezt a több évszázadot átívelő magyar történelmet.

Rombbemutató

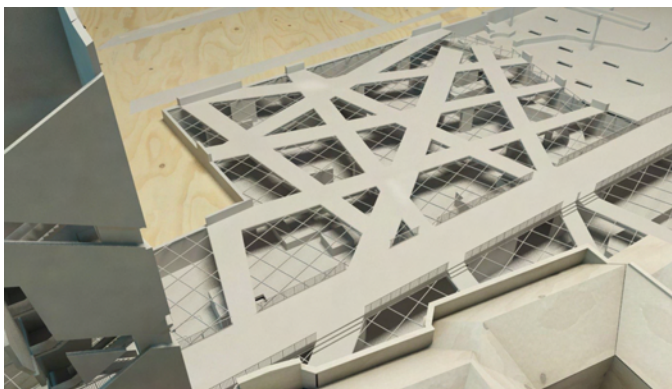


A romok és látogatóik véleményünk szerint zárt térben vannak a legmegfelelőbb helyen, így biztosítva a kellő védelmet és intimitást. De nem kívántunk egy egyszerű lefedéssel megelégedni, egy több szinten zajló, izgalmas, újszerű "múzeumot" képzeltünk el. A lefedést a lelátás érdekében a kellő helyeken kilyukasztva, majd ezeket a lyukakat még jobban megszőlesítve kaptunk egy olyan formát, amelyben nagyon erőteljesen rajzolódott a kialakult "szalagok", melyek így intenzíven kommunikálnak a területtel, így tekinthetjük jelen korunk rétegének is a most építendő múzeumot. A "szalagok" tartószerkezete pedig a múzeum egyes területeit határolják le, és vezetik a látogató közönséget "teremről-teremre", és teljes valójukban mutatják be a megmaradt és feltárt romokat.

A múzeum fontos része a lefedés felső járószintje is, mely egy olyan nem szokványos térré alakul, ahol a bazilika és bővítvényei teljes alaprajza valós méretében megjelennek. A fenti részről az üvegen letekintve láthatjuk a régi építmények romjait, de a járószinten a különböző módszerekkel, interaktív eszközökkel kirajzolt valós alaprajz segítségével máris fantáziánkkal rekonstruálhatjuk a teljes bazilika monumentális méreteit.

Területi értékek kihasználása

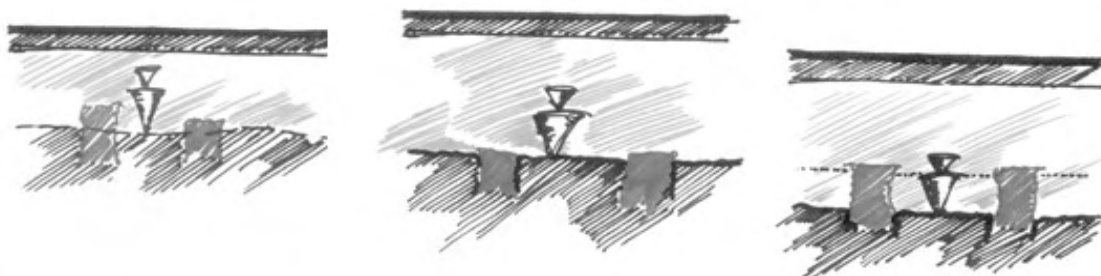
Fontos, hogy a teljes területet, és a környezet kapcsolatát egyszerre vizsgáljuk, hiszen nem csak a romok méltó bemutatása a cél, hanem egy többfunkciós közösségi emlékhely létrehozása is. A romok lefedésén kívül egy olyan teret hoztunk létre, mely szervesen tud kapcsolódni a város életéhez, és nem csak az áthaladó gyalogosforgalmat szolgálja ki.



A Mátyás korabeli romok környékén olyan füvesített földpartokat hoztunk létre, mely nemcsak romvédelemre szolgál, hanem egy többfunkciós városi parkot is kialakít. A park természetesen minden időben rendelkezésre áll a pihenni vágyóknak, de emellett számos városi esemény helyszíne lehet. Mivel véleményünk szerint egy rombemutató központ mellett nem kell létrehozni külön egy emlékeket bemutató épületet, ezért a Lux Géza által tervezett mauzóleumot és kőtárat a közösségnek adnánk át, Szt. István pedig visszahelyeznénk eredeti nyughelyére. Így lehetőség lenne a Koronázó tér zöldfelületébe bevonni a Prohászka ligetet is, mely jelen állapotában kiesik a városiakok látóköréből, és értékei ellenére alulhasznosított, elhanyagolt.

A nagyobb közösségi forgalmat kiszolgáló nyilvános WC-t a Lux épületéhez toldott illemhelyből alakítanánk ki, a helyhez jobban illeszkedő esztétikai és minőségi megoldásokkal.

Járószintek



A feltárások során mivel nem volt egyéb megfelelő védelem, a romokat általában visszatemették. Több értékes lelet, köztük a különböző korok járófelületei jelenleg is el van fedve, így a mostani állapotában nem is láthatóak. Továbbá, ha a mostani romok közti járószintet kívánnánk meghagyni, akkor a lefedés vagy túlságosan magasra kerülne, vagy nem megfelelő belmagasságot hozna létre a múzeumban. Ezért javallott - ahol lehetséges - a romok közti járószint lecsökkentése, a feltöltések eltávolítása, így valóban láthatóvá válnának a feltárt emlékek, és a Városháza tér szintjével megegyező lefedés már megfelelő légteret biztosít a múzeumtérben is. Ez a lesüllyesztés egyben kialakít egy olyan téri szituációt, mely a romok különböző magassága miatt egy állandóan változó, izgalmas állapot. Hiszen maga a rom határolja le a tereket, alkotja a helyiségeket, így még jobban megidézi a bemutatni kívánt kor hangulatát.

SZERKEZETI MEGOLDÁSOK

Tartószerkezeti koncepció

A romok védelmére egy áttört monolit vasbeton födémeket terveztünk, vasbeton pillér és fal alátámasztással. Alapvető célkitűzés a szerkezetek letámasztása rommentes területen. Megítélésünk szerint – az időről időre történő átalakítások miatt - a jelentős pusztuláson átesett romok védelme érdekében az Ozorai Pipo torony és nyugati felépítmény környékén a vasbeton szerkezeteket változatlanul megtartanánk.

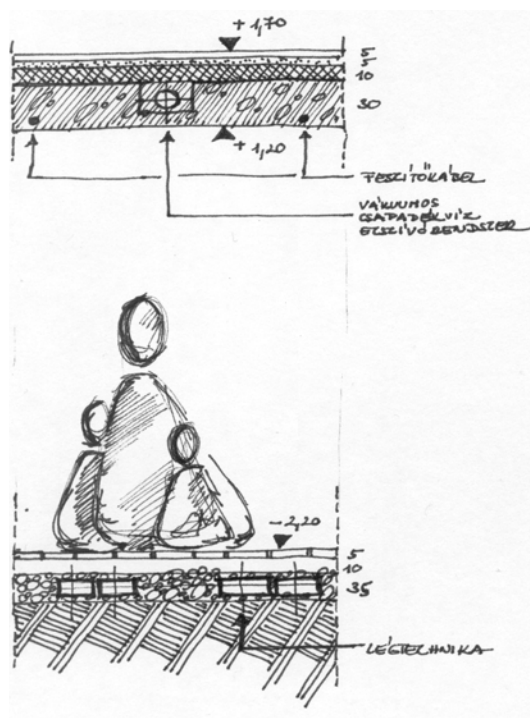
A meglévő szerkezeteket csak az építészeti zavaró helyeken bontanánk el:

- a Koronázó tér meglévő vasbeton födémét és a romokra támaszkodó pilléreket
- a nyugati építmény négykaréjos alaprajzú pillér vasbeton kiegészítését

Kivitelezési-technológia

A Bazilika területén az új vasbeton szerkezetek alapozását vert szívós anyagú pörgetett öntöttvas csövek biztosítják. A választott alapozási rendszer előnye a gyors, rázkódásszegényen leverhető kialakítás. A cölöpöt ütvéműködő gyorsalapáccsal verik a talajba, az egyes csőszakaszok kónikus toldóhüvellyel illeszkednek egymásba. A végleges cölöphosszakat - a méterről méterre változó teherhordó sík miatt - behatolási ellenállás alapján állapítják meg. További előnye a technológiának, hogy a cölöpátmérő mindössze 118 mm, ezért könnyű és mozgékony berendezések segítségével, szűk helyen is beépíthető.

A romokat az építés idejére fóliatakarással és ideiglenes síkra történő feltöltéssel látunk el, ezzel a meglévő romokat megvédenénk a további pusztulástól. Az tömörített ideiglenes feltöltésre biztonsággal állítható a szalagszerű födém zsaluzata. A zárófödém elkészülte után a földfeltöltés elhordható.



Tartószerkezeti kialakítás

A tervezett szalagok nagyszilárdságú feszített vasbeton szerkezetek. Előnye a nagy feszítávolság mellett a repedésmentes kialakítás, mely külön vízszigetelést nem igényel, mivel a beton önmagában is vízzáró. A vasbeton szerkezetek az építészeti koncepcióval összhangban látszóbeton felületek. A szerkezeti vastagság 30 cm, melyre 10 cm zártcellás hőszigetelés és további 10 cm öntött, csiszolt felületű beton készül. A felső szerkezetben részfolyókák kerülnek elhelyezésre, melyek a födémbe rejtett depressziós leszívórendszeren keresztül továbbítják a csapadékvizet.

A múzeum padlója acél járőrác, alatta 35 cm kavicsfeltöltés van. Ebben a feltöltésben futnak a gépészeti és légtechnikai vezetékek. Az így kialakított padló lehetőséget biztosít akár a további régészeti kutatásokra, a múzeum zökkenőmentes működése közben is.

Kilátótorony

A megmaradt romok fölé korábban elkészült vasbeton szerkezeteket megtartjuk, melyeket körben műgyantába ágyazott szénszállal erősítjük meg. A torony felmenő szerkezete előregyártott melegen hengerelt acél. A torony merevítését az orsótérben elhelyezett áttört szerkezetű vasbeton fal biztosítja, melyhez a beemelt acélszerkezetek is kapcsolódnak.

A felépítményt a Városház térről autódaru segítségével, egy vagy több darabból helyszínen szerelik össze. A torony részben a megerősített belső vasbeton gerendákon, részint az alapozásra alkalmas rommezőre támaszkodik. A lépcső, a pihenők és a látványlift ugyancsak acélszerkezetből készülnek el. A torony végső formáját elnyerve ugyancsak látszó, szerelt vasbetonburkolatot kap.

Üvegezés

Az üvegfelületek VSG többrétegű ragasztott biztonsági üvegből készülnek. A legmegfelelőbb kialakítása az, ha a járószík felé emeljük 5 cm-rel, így az üvegtartó profillal egy perem alakul ki, amely a vízküszöb mellett egy finom jelképes határ az üveg és a beton között, így csökkentve az üvegfelületre merészkedők számát. Az üveg statikailag természetesen járható felület lenne, de ez a kis perem csökkentené az üveg forgalmát, és egyben megnövelné élettartamát. Téli időszakban a felgyülemlő nagy mennyiségű hóteher és a jegesedés elkerülésére fokozott karbantartást igényel.

VILÁGÍTÁSTECHNIKA



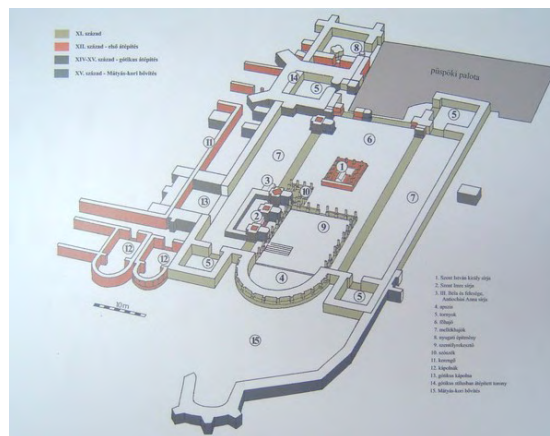
A szerkezeti megoldásokon kívül fontos része a koncepciónak a világítás is. Úgy gondoljuk, hogy egyrészt interaktívva tehető a teljes terület és maga a múzeum épülete is, másrészt az esti fényekkel a romok vizuálisan kilépnek a vertikális dimenziójukba.

Alapvetően 3 világítási módszert alkalmazunk:

- A múzeum felső járószintjén a bazilika alaprajzának megjelenítéséhez "világítania" kell a betonnak. Ennek megoldására az innovatív fényáteresztő beton megoldását használnánk, mely egy alsó világítással egészül ki. Így maga a szerkezet önhordó, járható, de anyagában nem különbözik nagy mértékben a beton szalagtól. Ezzel a módszerrel a környező utcák burkolatába is belerajzoljuk a kolostor alaprajzát.

- A másik világítási technikát a felső rész üvegeire kirajzolandó alaprajzhoz használjuk. Ennek lényege, hogy az üvegen az alaprajzi sávokon kívül reflektív fólia van, mely csökkenti a fényátbocsátást, és nem melleleg jobb hőtechnikai tulajdonságot biztosít az üvegnek.

Ezen két világítási módszerrel a teljes bazilika alaprajz megjelenne sötétedés után a járószinten, és a toronyból nézve egészen egyedi képet és élményt nyújtana az értelmezéshez. Továbbá RGB LED-eket alkalmazva lehetőség van a jelenleg is a helyszínen lévő "rom-kor térkép" valós méretű kirajzolására. Ezzel a fényfestéssel lehetőség nyílik a romok interaktív bemutatására, és esti látványosság nemcsak a múzeum látogatóinak, de a környéken tartózkodóknak is.



- Harmadikként pedig "fénytornyokat" kívánunk építeni. A tervezett, áttört, szabdaltsággal utalunk arra, hogy ott egy vertikális elem állt, de az esti reflektorpázmákkal válna egészszé Ozorai Pipó emléke. Mivel a nyugati tornyok párban léteztek, ezért - a régészeti munkák fontosságát is hangsúlyozva - a Püspöki palota kertjében is fel kell építeni egy fénytornyot.

TÁJÉPÍTÉS

A mai korban a városi terek, szabadidős parkok, mint életterek felértékelődnek, vissza kell kapniuk a közösségformáló funkciójukat.

A közösség formálását indirekt módon az alábbi elvek teljesülésével kívánjuk létrehozni:

1. A természetet, mint értéket jelenítjük meg a város e részén, érdekessé vonzóvá és figyelemfelkeltővé téve az egyes természeti elemekkel.

2. Az épített környezetet összhangba állítottuk, kiegészítettük a természeti elemekkel, ezzel is példát mutatva az egyének saját környezetének alakításához.

3. A korszakoknak megfelelően változó, fejlődő épített környezet igényelte a természettel való kapcsolatot (pl.: kerengő által bezárt kert), mely párhuzamosan alakult vele lehetőség szerint. A terület terepviszonyainak alakításával és az elhelyezett természeti elemekkel rendezzük ezt a kapcsolatot, mely igény és elvárás is a közösség részéről.

4. Olyan parkot hoztunk létre, mely teret ad a környék lakóinak és az odalátogatóknak a park életvitelszerű használatára, rendezvények lebonyolítására egy kultúrkörnyezetben.

5. Meghatároztunk egy szervező elemet, egy fő tengelyt, mely egyértelműen kijelöli a különböző funkciók területeit. A fő tengely a Lux féle mauzóleum főkapuját és az Ozorai Pipó tornyát összekötő gyalogút, erre szerveződnek az épületekhez szükséges bejáratok illetve a parkosított területek.

6. Továbbá, irányadó elv lehet a városfalon túl, a Prohászka liget közelébe való erőteljesebb bevonása.

7. Figyelembe véve a park várható használatát, a helyzetéből és méretéből adódóan egy központi városi parknak feleltettük meg.

Park leírása:

A helyszíni bejárás alkalmával megállapítottuk, hogy a Koronázó tér 1. sz. előtti meglévő faállomány egészséges, megtartásukat javasoljuk. A területen folyó építési munkálatok megkezdése előtt a kijelölt fákat egyedi, fakalodás védelemmel kell ellátni. Az építési munkálatok során általánosan figyelni kell a fák és gyökérzetük védelmére is. A fák alatt található aljnövényzet a tereprendezés kapcsán áthelyezhető és további talajtakaró cserjék ültetését javasoljuk.

Az alábbi fajok ültethetők:

Fövenyboróka (*Juniperus conferta* 'Sláger')
Nyitvatermő, örökzöld bokor. Kiváló "szőnyegszerű"
talajtakaró cserje. Fényigénye közepes.



Rózsameténg (*Catharanthus roseus*)

A rózsameténg cserje alakú, idős korában fásodó szárú félcserje. Nagysága átlagosan 20-25 cm. Virágai színe lila, mély rózsaszín és fehér, torkuk bíborvörös vagy sárga árnyalatú. Virágzásuk tavasz végétől egészen az októberi fagyokig is eltarthat.



Cotoneaster horizontalis (kerti madárpirs)

40-60 cm magas, szélesen elterülő, lombhullató cserje. Apró piros termése ősszel érik és gyakran decemberig a növényen marad. Elsősorban szoliterként ültetik, de csoportosan ültetve is szépen díszít.

Az épített környezet által kialakult szintkülönbségeket tereplépcsőkkel hidaltuk át. Ezen tereplépcsők öbolszerűen fordulnak rá és tartanak lefelé a Lux féle mauzóleum irányába. A Mátyás kori romok, mára elpusztult falmaradványainak alaprajzi megjelenítésére az alábbi növényeket javasoljuk:



Júlia borbolya (*Berberis julianae*)

Maximum 2 méter magasra is megnövő, sűrű, örökzöld lombú, tüskés, gömbölyded alakú bokor. Minden talajon és fekvésben felhasználható. Napos és árnyékos helyen egyaránt jól fejlődik.

Levendula - *Lavandula angustifolia*

Örökzöld dúsan ágas félcserje. Szürkés levelei aromás illatúak. Száraz meszesebb talajt és napfényt kedvel. Virágzási idő: július-szeptember.



A kialakult park formavilága, a letisztult vonalaival inkább az egyes elemeket emeli ki és köti össze, illetve a kívánt funkcióknak felel meg, nem öncélú. A park vonalvezetése, anyaghasználata, az épített elemek és az utcabútorok összhangban vannak.

Meggyőződésünk, hogy a város saját lakosságának igényeit kell elsősorban szem előtt tartanunk, mert az a város lesz vonzó a turisták számára, mely saját arculattal bír, és amelynek lakossága szereti saját városát, belakja azt, „éli” a tereit, használja a parkjait és ez által sajátos hangulat alakul ki, mely egyúttal az odalátogatók számára is igen vonzó lesz.

A TERVEZETT FUNKCIÓ MŰKÖDÉSI LEÍRÁSA

Múzeum

A Koronázó tér 3. szám alatt lévő épületben működne a múzeum központja. Itt kap helyet minden kiszolgáló funkciója a romok bemutatására szolgáló látogatóközpontnak. Ez az épület alkalmas mind a közösségi forgalom, mind pedig az üzemeltetéshez szükséges személyzet ellátására. Helyet kap itt a fogadótér, a pénztár, és a közösségi WC-k, és kiállító termeket is be lehet rendezni. A közösségi funkciókon túl itt zajlanak a régészeti munkák és történelmi anyagok feldolgozása, értékelése. Itt dolgozik a múzeum kurátora, és itt kap helyet a személyzet szociális blokkja is. Ennek az épületnek a felhasználásával a romlefedés funkciója tiszta marad, és valóban tud látogatóközpontként üzemelni. A romterület bejárása a múzeum épületének pincéjéből indul a jelenleg is kialakított átjárón keresztül. A tartószerkezetek és a köztük lévő üvegtáblák kiállító termeket határolnak el a romterületből, és ezeket áramló térként bejárva lehet a Szt. István bazilika kortörténetét megismerni. A javasolt útvonalat is meghatározza ez a módszer, melyet betartva az írásos múzeumi füzet segítségével lehet tájékozódni.

1 alaprajz bemutató

Ezen az információs üvegtáblán láthatjuk a romterület teljes alaprajzát, mely elősegíti a tájékozódást. Itt kapunk információt a különböző korok építéséről, az itt koronázott királyokról, és az itt eltemetettekről. Ez a teljes átépítéseket és kortörténelmet bemutató tábla egyértelművé teszi, hogy milyen értékes helyen jár a látogató.

2 sírkápolnák

Az bejárési út a kerengő északi folyosójában vezet tovább a déli mellékhajóban elhaladva a Szt. Katalin kápolna romjai mellett. A délkeleti toronyból jutunk be az első terembe, melyben az 1-es és 2-es számú sírkápolnák találhatóak. Ezen az információs táblán részletesebben is lehet olvasni a Bazilika déli bővítéséről és a XII századi átépítésekről.

3 Szt. István kápolna szentély

Itt kap helyet az eredeti Bazilika bemutatása. Itt ismerhetjük meg a Szt. István államalapító tevékenységét, és a kereszténység megteremtésének folyamatát.

4 Királyi sírok

A 12. századi síroknál is külön teremként érdemes bemutatni, egyfajta kultikusságot adva ezzel is a temetkezés szellemének. Ezután az északkeleti torony maradványait tekinthetjük meg, majd az északi mellékhajóban áthaladva jutunk az előadóterembe.

5 Előadóterem

Az előadó teremben lehetőség nyílik minden olyan emlék bemutatására, amelyek már csak kópián vagy papír formában léteznek, illetve egy kortörténeti előadást is lehetővé tesz. Animációs film formájában bemutatva pedig az eddig ismert emlékek alapján rekonstruálni lehetne a különböző korok állapotát.

6 Szt. István sír

Nem tartottuk indokoltnak, hogy Szt. Istvánt sírja közelében, az erre a célra kialakított helyiségben helyezték el, továbbra is úgy gondoljuk, hogy eredeti temetkezési helyén lenne Szt. István méltó nyughelye. Ezáltal a múzeum magasabb értéket töltene be, látogatottsági mértéke és megítélése is a hozzá méltó szinten lenne.

7 Ambó, Solium Regni, Kanonoki kórus, Szt. Imre sír

Ezen a területen tekinthető meg a múzeum emlékekkel szinte a legintenzívebben telített része. A séta során újra a délkeleti torony felé haladunk, és a déli oldalhajójában érjük el a nyugati romokat, és a múzeum egyik leglátványosabb részét.

8 Ozorai Pipó tornya, Nyugati építmény, kilátó

Az itt található romokat bejárva juthatunk fel lifttel vagy gyalogosan a kilátótorony különböző szintjeire. A toronyból a már megismert romterületet és történelmet teljes egészében lehet látni, így adva egy végső értelmezést a bejárás során szerzett információknak. Innen akár a különböző rendezvények, egyházi szertartások is figyelemmel kísérhetőek, de a városra is impozáns kilátás nyílik.

A működéshez hozzá tartozik, hogy nem csak nappali világosságban tekinthető meg a romkert, hiszen az esti fényjáték is egy új megfogalmazást ad az idelátogatók számára. Elképzelésünk szerint a fények változásával egybekötött korbemutató minden egész és fél órakor zajlana, a múzeumban található összes monitoron a színek és korok értelmezéséről szóló filmmel kiegészítve. Természetesen ez a látvány a toronyból nézve a legizgalmasabb, és onnan hordozza a legtöbb információt, de máshonnan érzékelve is igazán élvezetes fényhatást kelt. Például a parkban ücsörgő emberek ugyan úgy tudnak benne gyönyörködni, mit éppen a szalagokon sétáló emberek.

Az információs feliratok a beton pillérekbe vésve, az üvegfelületekre pedig ragasztva jelennek meg, illetve monitorokon vetítve. A vízszintes üvegfelületen a betűk a reflektív fóliából vannak kivágvva. A Bazilika alaprajza nem csak a felső járószinten jelenik meg, hanem a romszinti járórács színe is ezen rajzolat szerint változik.

