

Kiemelt területek beépítési javaslata

5.

Széchenyi tér – „Édenkert”

Avagy az ifjak paradicsomi hangulatát idéző, multifunkcionális tere



A jelenleg méltatlanul kezelt park a belvárosi köztér előtere. Innen indul a sétálóutca, itt található az „Aranyhomok” szálló, a terület átszeli a kereskedelmi tengely, a görög-katolikus templom főhomlokzata ide „tekint”.

A jelenleg „szurokban süppedő” tere a templom főhomlokzatával és tengelyével és nagyobb vízfelületével átalakítjuk egy élhető térére, ahol a városi köztér a gyalogosok színhelyévé alakul át. A tere a körút és a Malom center felől kétszintes kiskereskedelmi, szolgáltató, kulturális, sport és vendéglátó funkciókat magában foglaló épületegyüttes zárja, a szálló felé vendéglátó egységek határolják, tetején a szállóhoz tartozó szépen kialakított díszkertet. A Könyvtár és a Malom center között így létrejön a pavilonokból álló kulturális bazársor, a térszín alatt pedig a városközpontot is ellátó parkoló kerülne elhelyezésre.

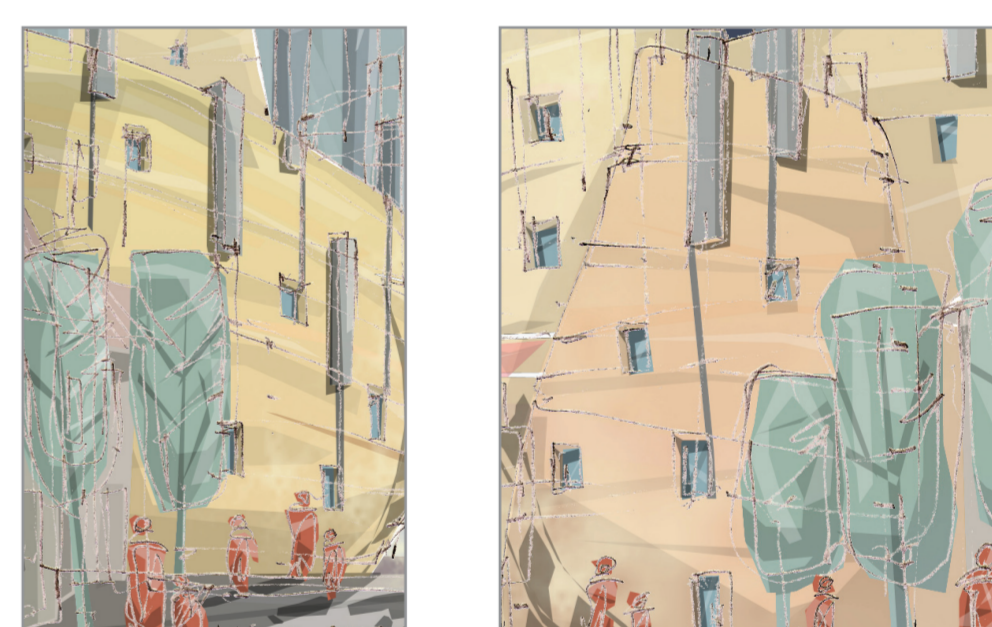
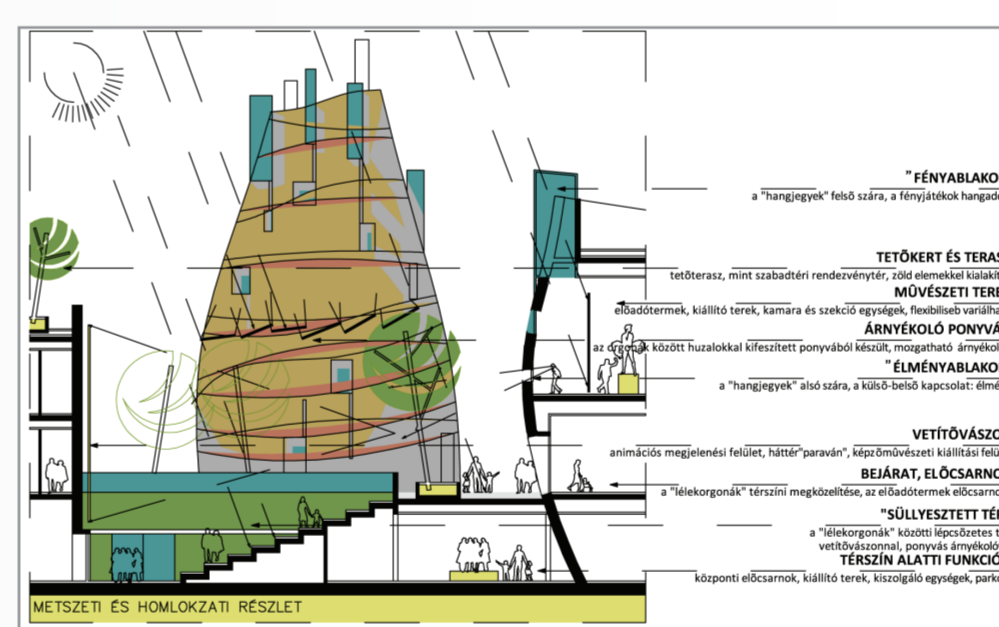
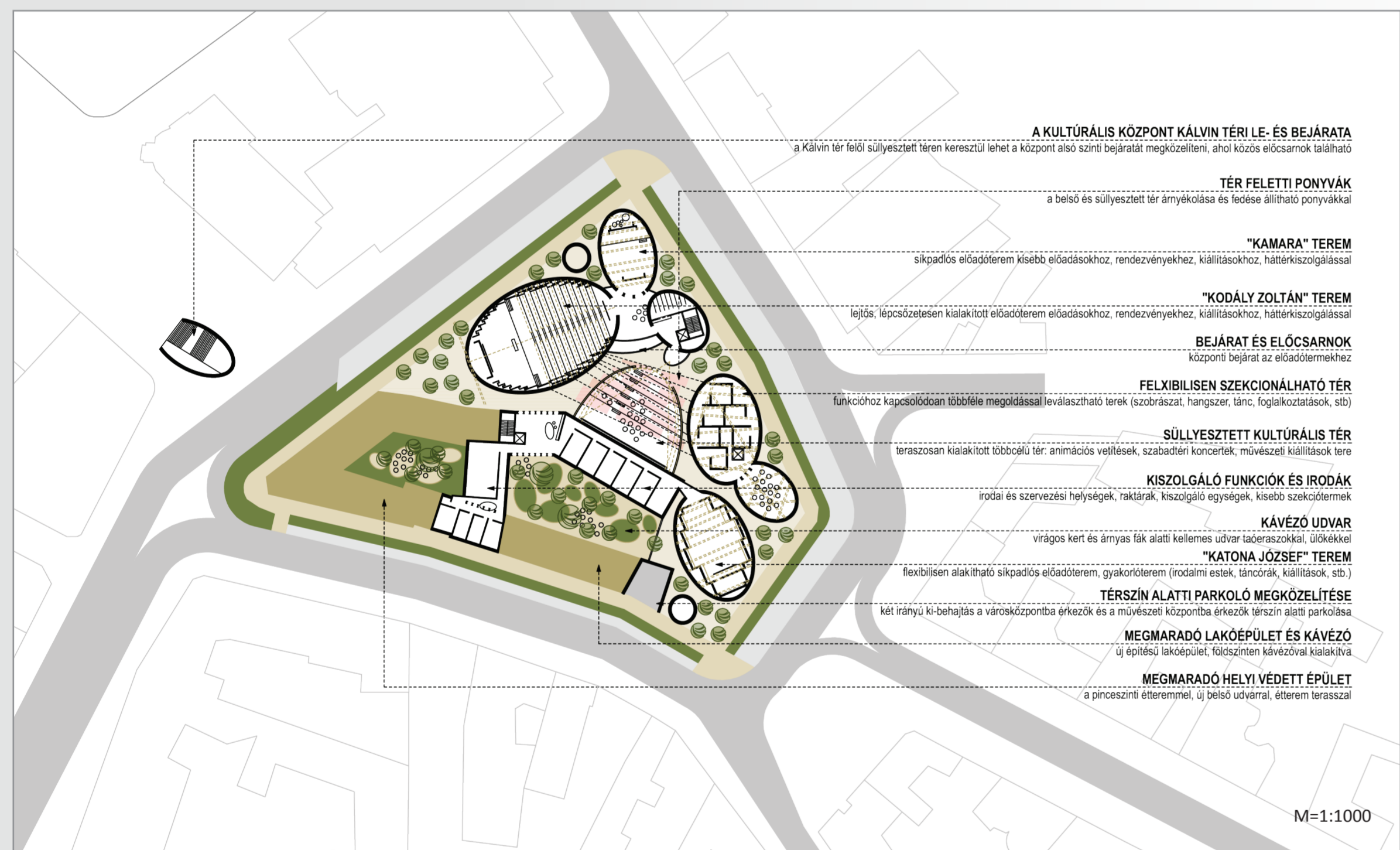
A főként fiatalok számára kialakított tér lépcsőzései, teraszai, árnyas fáival, szökőkútjaival, esti fényjátékaival, pavilonjaival, kiszolgáló egységeivel paradicsomi hangulatot idéz, a belvárosi közpark kiindulópontját pedig a „lélekhangok” jelzik a körút mentén...



„A lélek orgonái”

Szellemi, zenei, kulturális, művészeti központ és rendezvényter

A belvárosi keleti részén kialakuló „sziget” egy sajátosan megfogalmazott építészeti objektumot és tere alakítottunk ki a különböző művészeti események lefolytatására. Kecskemét magas kulturális identitását erősíti a központ létrehozásával, mely a funkcionalitáson túl szimbolikus jelentőséggel is bír. Az orgonaszerű képződmények izgalmas külső és belső tereket hoznak létre, amelyek különböző rendezvények számára alkalmasak, s mivel a terek nagy flexibilitást nyújtanak, ezért gazdag programkialakítási lehetőséget biztosítanak. A tércsoport egyik fontos eleme a süllyesztett „nézőtér” és a vetítővászon, valamint a felette megjelenő, ponyvákban kifeszített árnyékoló: szabadtéri előadások, filmszínház bemutatók, hangversenyek egyaránt megrendezhetőek. A tervezett beépítés megőrzi a tömbben meglévő és helyi védelem alatt álló épületet és a lakóépületet, igazgatási és kiszolgáló épületegyüttesrel zárja a beépítést, az orgonák pedig szabad tételrendezésben, de harmonikusan elhelyezkedve alkotnak egy kompozíciót. Ezt erősíti a környező utcákban feltároló látvány is, ahol a felületek vízszintes vonalaival (kotta) és a függőleges ablakosportjainak (hangjegyek) alkotnak ritmikus egységet. A belvárosból a Kálvin tér végében megjelenő térsüllyesztés, a „kulturális kapu” létesít kapcsolatot a területtel.



Dél-Nyugati Kapu – „Labirintus ház”

Kereskedelmi, igazgatási és szolgáltatói központ, külső és belső átjárásokkal

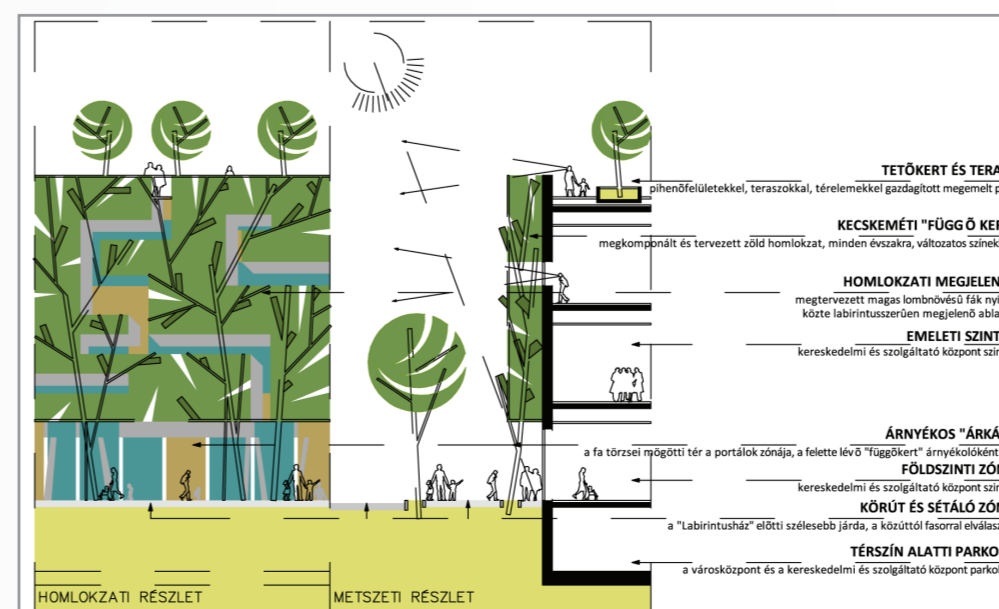
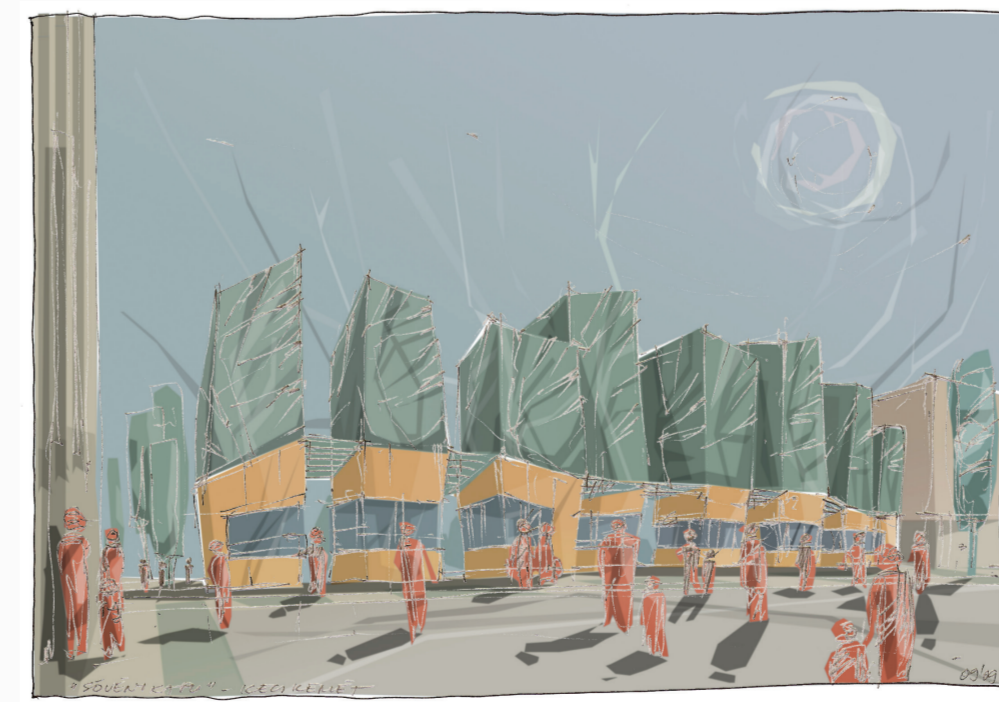


Az Árpádvárossal szemben létesülő központ városzerkezeti rendezési a meglévő bizonytalanságot, mind funkcionálisan, mind pedig gazdasági szempontból beépül a városszövetbe.

Új külső és belső térfalak, sétálóutca, passzázások, udvarok, átriumok jönnek létre, melyek a térélményen túl a belső gyalogos zónát erősítik és bővítik. A „toronyházak”, a Deák tér, az Alföld áruháza és az új létesítmény által új központi autóbusszmegálló és átszállóhely létesül a délnyugati főútvonal és a körforgalom lezárásaként.

Az épület homlokzata „függőkertként” jelenik meg, pompitva az tízezeresek tömbjeit, valamint a tetőszinten kialakított kert és teraszok újabb élhető zöldfelületet biztosítanak a város számára.

A tér a belvárosihoz az ún. sövénykapukkal kapcsolódik: térfalként jelenik meg, de egyben biztosítja a vizuális kapcsolatot északi és délnyugati irányban.



KECSKEMÉTI FŐTÉR ÉS KÖRNYEZETE