

1. KERTEK, KÖZTEREK, PARKOK, SÉTÁLÓUTCAK

A Magyar Nemzeti Múzeum városépítészeti jelentős pozíciót foglal el Budapest közterének és belvárosi utcáinak hálózatában. Több meghatározó városi terep met-széspontjában ill. közvetlen közelében helyezkedik el, és ez a csomóponti helyzete a jelenleg folyó projektek előrehaladtával várhatóan tovább erősödik majd. A Belváros fejlődése a közvetlen környék vegyes forgalmú használatát vetíti előre: a Kisköcsög átépítése a kerékpáros és gyalogos forgalom javára történik, nemrég nyílt meg a Kocsikeméni utcáról a Szabadfogó téri járatos utca-rehabilitáció, új szinten folytatva a Ráday utca több évtizede beindult programját. A Baross utca elejétől a Horváth Mihály téren át vezetők közterek és utcák a Palotanegyed tájékáig, és a Kálvin tér átépülése mindenképp úgy fogja majd össze, hogy a város több, távoli pontjáról is közvetlen elérhető a Múzeumhoz.

A területben számos zöld terület, kert, park

található, ezek közül azonban csak néhány nyilvános. Az olyan nagy együttesek, mint az ELTE, a Magyar Rádió, a SOTE belvárosi tömbje vagy a Rókus közház mind zártak. A parkok változatos szerepeket töltenek be: az intím kerttől (Károlyi kert) a játszótérig (Mátyás utca) az elhanyagolt közparkokig (Mátyás utca térsége, Nehru park) és az idegenturizmus helyszínéig (Március 15. tér). Ezek között a Múzeum kertje jelen állapotában is mind légrétegben, mind minőségben kiemelkedik.

A kert közönységét pillanatnyilag többszörösen a környéken tanuló diákok (gimnazisták, egyetemisták), az itt lakó fiatal családok és idősebb, ide járó természetjárók alkotják. Ezekhez kapcsolódnak az intézmény látogatási és alkalmi vendégek, így a parkban is két használat keveredik: az otthonos, intím tevékenységek egymás mellett zajlanak a reprezentatív városi és a múzeumhoz kötődő eseményekkel.

2. KÖRNYÉKBELI INTÉZMÉNYEK HÁLÓZATA

A Magyar Nemzeti Múzeum működésének a parkhoz hasonlóan fontos tércsontot képez a környék intézményi hálózata. Ezek között a múzeum nem csupán reprezentatív, statikus intézmény, hanem olyan közeg is, ahol a környező városi intézmények számos tevékenysége kapcsolódhat össze.

A közvetlen környék számos kiemelkedő jelentőségű és nagy közönységforgalmú intézmény színhelye a kert körüli utcákban: az ELTE, az Országos Intézet, a Batthyány Egyetem, a Magyar Rádió, a Magyar Egyetemes Kamara, a Magyar Epitelmévesztés Szervezete és a Szabó Ervin könyvtár található meg. Többek között további egyetemek, állami és egyházi iskolák, templomok övezik a Duna és a közutak irányában egyaránt.

Az ezekkel való kapcsolatok szakmai, program és közéleti szinten egyaránt hosszabb-rövidebb múltra tekintenek vissza. Veleményünk szerint ez a kapcsolati hálózat

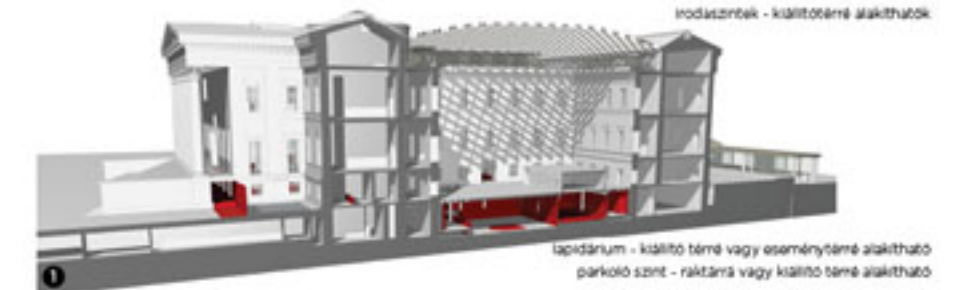
az egyik meghatározó tényező, ami a múzeumot kiemeli a hagyományos szerepektől és amire jövőbeli programja sikeresen támaszkodhat.

A Nemzeti Múzeum idegenturizmus és közoktatásban, emlékeztetői szerepében túl alapvető helyszíne lehet a nemzeti identitás, a hazai kultúra és közönös-kódás működése elemzésének, megvitatásának és bemutatásának. Ehhez képzendő kapcsolati pont van jelen a környék intézményi hálózata és az a kreatív környezet, ami a budapesti belvárosi megújulásban is tevékeny szerepet vállal. A Palotanegyed, a Belső-Perencsváros és a Belváros egyaránt vonzzák az üzleti vállalkozásokat és az alkotó tevékenységgel foglalkozó cégek - a múzeum lehet az az intézmény, ami archívista, kutató és bemutató szerepkörén túl kapcsolatot teremthet az egy közegben létező, de egymással nem feltétlenül kooperáló felek között.

3. EGY NEMZETI INTÉZMÉNY SZEREPEKÖREI

A Magyar Nemzeti Múzeum története során a nemzeti kulturális intézmények együttes inkubátoraként működött: a múzeum gyűjteményének és tevékenységeinek gazdagodása időről időre egy önálló egység kiválásához, saját lábán folytatódnak fejlődéséhez vezetett. Az Országos Széchényi Könyvtár vagy a Természettudományi Múzeum hagyományait követve kiemelkedően fontos küldetés lehet a múzeumnak a jövőben is, hogy gyűjteményi és kutatói tevékenysége új intézmények születését eredményezhesse.

Ilyen minőségben a múzeum egyedi és különleges szereplő a hazai kulturális közegben, hiszen gyűjteménye nem pusztán egy-egy kulturális vagy művészeti szakterület feltárását célozza meg, hanem kánonformáló erővel is hat: többek között a hazai oktatásra és történelemszemléletre. A Nemzeti Múzeum a magyar nemzet identitásának egyik fő producere, és a hazai térképen ennek a szerepnek az innovatív kitöltése lehet fő célja és feladata.



1

4. A MAGYAR NEMZETI MÚZEUM SZEREPE ÉS TÉRBELI KONCEPCIÓJA

AZ ORSZÁG SZALONJA

A fentiekben felvázolt hármas feladatot - városi közélet, helyi intézmény és országos jelentőségű szaloni központ - számláinkra legmegfelelőbbben a Szalon koncepciója foglalja össze.

A Nemzeti Múzeum az a tér, ahol közbes dolgait megvitathatja az ország olyan, hosszú távú programok és nagyobb lélegzetű munkái keretében, amik hozzáadéka meszeze társulhatnak a napi nyilvánosság kérdéseiben. Ezzel együtt nem hagyható figyelmen kívül az a gyakorlat sem, ami szerint ma a múzeum kiállításainak elsősorban oktatási és idegenturizmus, szervezett programszerű közönysége van, miközben az épületet és különösen a kertjét intím, mindennapi és hétköznapi életükben használják a város-lakók.

Szükségesszerű tehát az építészeti kialakításban ezt a kettőséget megőrizni és egy olyan mindennapi kontextust kialakítani, ami ugyanakkor lehetőséget teremt az emlékeztető, komoly eszmecsere, az elmélyülésre és a tanulásra.

A FEJLŐDÉS IRÁNYAI

A Nemzeti Múzeum fejlődése jelenleg három fő tevékenység körül koncentrálódik:

- 1 Múzeum - reprezentáció
- 2 Munkahely - kutatás, inkubátor
- 3 Raktár - archívum

A bővítés során a térbeli elhelyezkedés és az alakított területek mennyisége szerint ezek erősíthetők együtt, különösen az első két, és egymás rovására is, ha bármelyik túlzottan az előtérbe kerül.

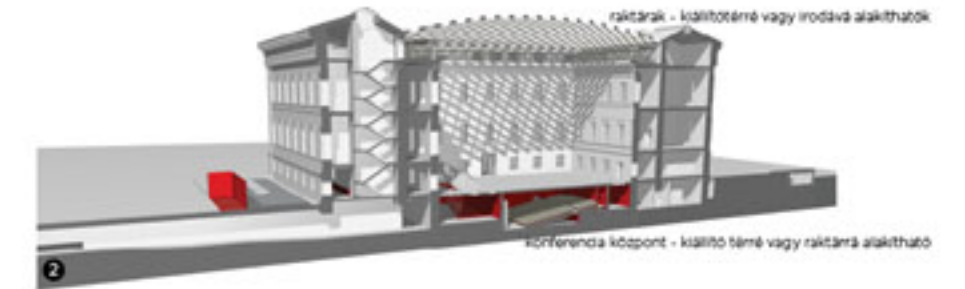
Jelen állapotában nehezen előlétehető, hogy a múzeum fejlődésének melyik lesz a döntő iránya, ezért az építészeti kereteknek olyan rendszert kell felállítani, amin belül nagy rugalmassággal alakíthatók a programok.

A javaslott rendszer fő elemei:

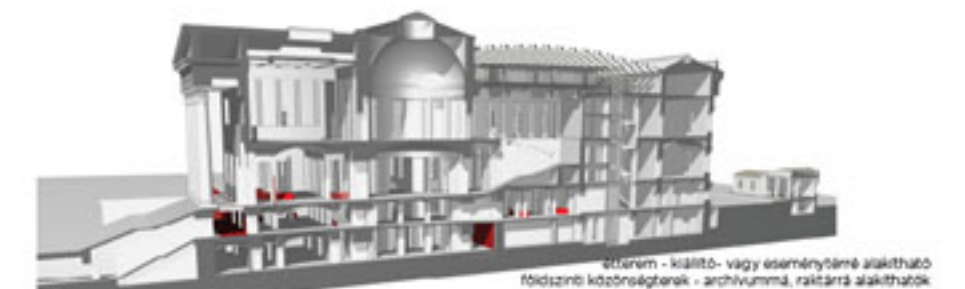
Lebontható vagy átépíthető "dobozok", attól függően hogy a múzeum merre fejlődik

Földszint alatti bővítések: flexibilis tartályok (parkoló, raktárak, műhelyek, kiállító terek?)

Felsőiródszint: átkonfigurálható, központi esemény- vagy koordinációs helyszín is lehet.



2



3

1. FORGALMI ELEMZÉSEK

KÖZÖNSÉGFORGALOM

Az épület látogatói forgalma két kapcsolódó kör mentén szerveződik:

A földszinti terek, az új bejáratok, a belső udvarok, az onnan nyíló lapidárium, kávézó, oktató terem és konferencia tér képezik a kerttel szorosan együtt működő, nyitott, kiállítási) belépője nyitott látogatható zónát (pirossal jelölve). A lapidárium két szinten köztérként fogja közre a konferencia tere és az oktató terem, és alagsori szinten is kapcsolatot teremt a két udvar között.

Az új bejáratokból belső lépcső, liften vagy kintéri hagyományosan, a főlépcső használatával lehet eljutni az első emeleti pénztárakhoz, ahol a kiállítások zónája a nyitott terekhez kapcsolódik (szürkével jelölve).

Az első emelet elsősorban időszakos kiállításoknak és a nyilvános könyvtárnak ad helyet, a második emeleten található az állandó anyag és a Díszterem. A felső szintek a pénztáraktól a Pócsarnok lépcsőházáig, illetve újonnan beépített létesítményekkel közelíthetők meg. A létesítmények minden emeletet összekötő lépcsőházak épültek.

A korábban lezárt körfolyosókat az első és második emeleten teljesen megnyitottuk a közönségforgalom előtt. A földszinti körfolyosó Pollack Mihály téri traktusba belső forgalmi zóna, az azon kívüli szakaszok összekapcsolják a belső udvarokat, az új bejáratot és a földszinti közönségforgalmi teret.

BELSO FORGALOM

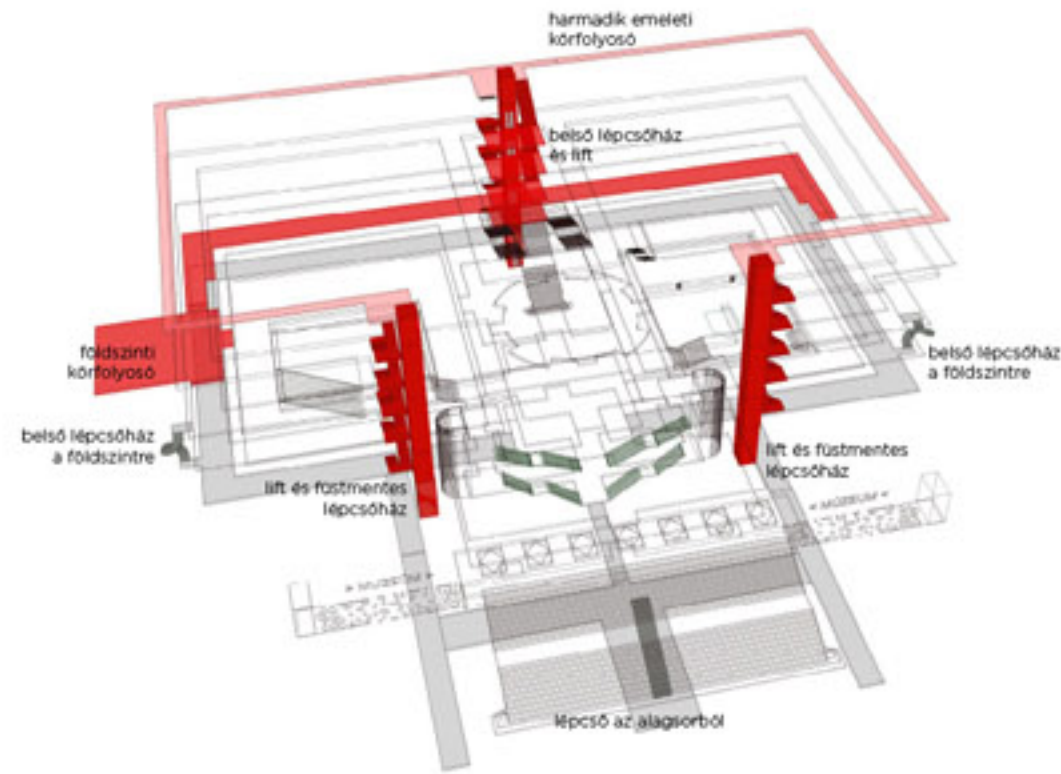
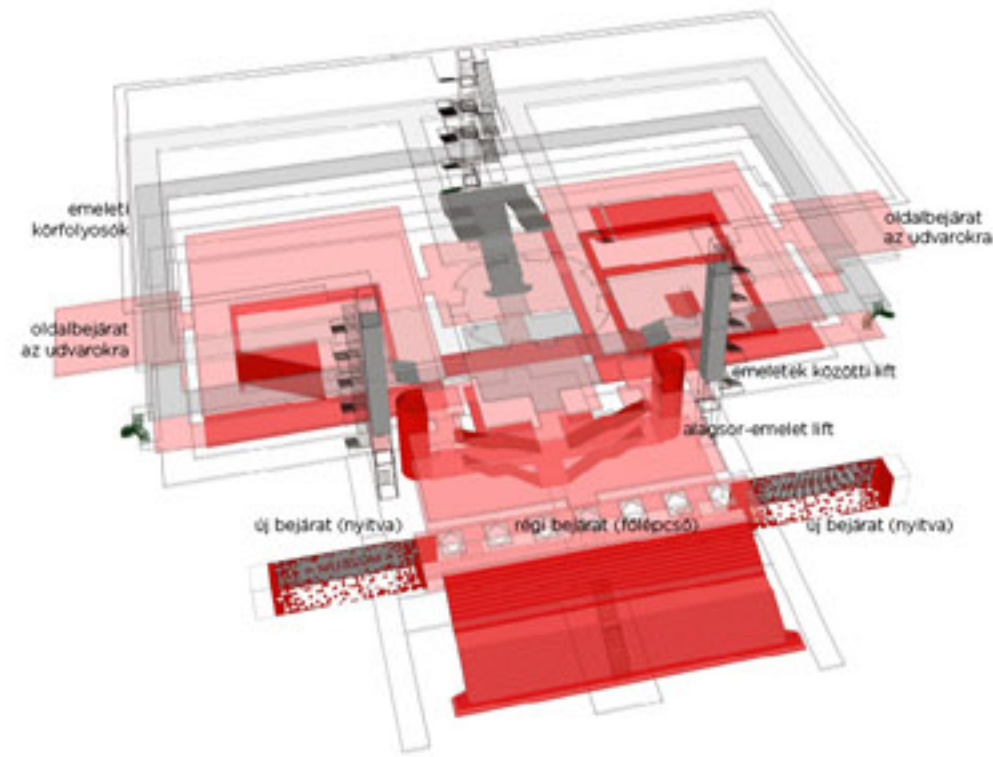
A múzeumban folyó munka fő forgalmi csoportjai az alagsorra koncentrálódó szerviz és a földszintre, illetve a felső emeletre koncentrálódó raktári, gyűjteményi és irodai tevékenység.

A pénzesztét személyzeti és teherautóval a Múzeum utcai lépcsőn át közelíthető meg ahonnan gyakori kapcsolat a főbejárattal van az épületbe az új közönségforgalmi bejáraton át (szürkével jelölve) illetve bent a lifteken és a füstmentes lépcsőházon át (pirossal jelölve). A jelenleg lezárt földszinti belső lépcső kapcsolatot az oldalsó és hátsó traktusokban megtartottuk.

A földszinten az épület Pollack Mihály téri oldalán található a közönség elől elzárt terek, semkét a körfolyosó zárt szakaszán és a hátsó, csak belső közlekedésre fenntartott lépcsőházon és liften át tárnak fel.

Az első emelet belső forgalmi terét javasoljuk a közönség számára látogathatóvá tenni, ezért a belső folyosót körbejárhatóvá alakítottuk.

Az irodai és raktári munka fennmaradó része a harmadik emeleten kialakított új terekben zajlik. Itt elbontottuk az utólagos lépcsőházat és egy szintre hoztuk, valamint körbejárhatóvá tettük a teret. Ezek felhárítása három ponton, a két első lépcsőházon és liften, valamint a hátsó, belső lépcsőházon és liften át történik.



2. A MÚZEUM BŐVÍTÉSE

ÚJ PROGRAMOK

A múzeum jelenlegi programjának racionalizálásával és átrendezésével, valamint a térszín alatti bővítéssel elegendő tér nyírt az alábbi programok beépítésére úgy, hogy a rendelkezésre álló terek is jobban kihasználhatók legyenek.

1. Érkezős, ruhatár, közönségfogóteret
2. Múzeum shop
3. Konferencia terem (300 fős)
4. Oktató termek (2 terem, 60-60 fős)
5. Étterem (140 fős)

ÚJ ELEMÉK

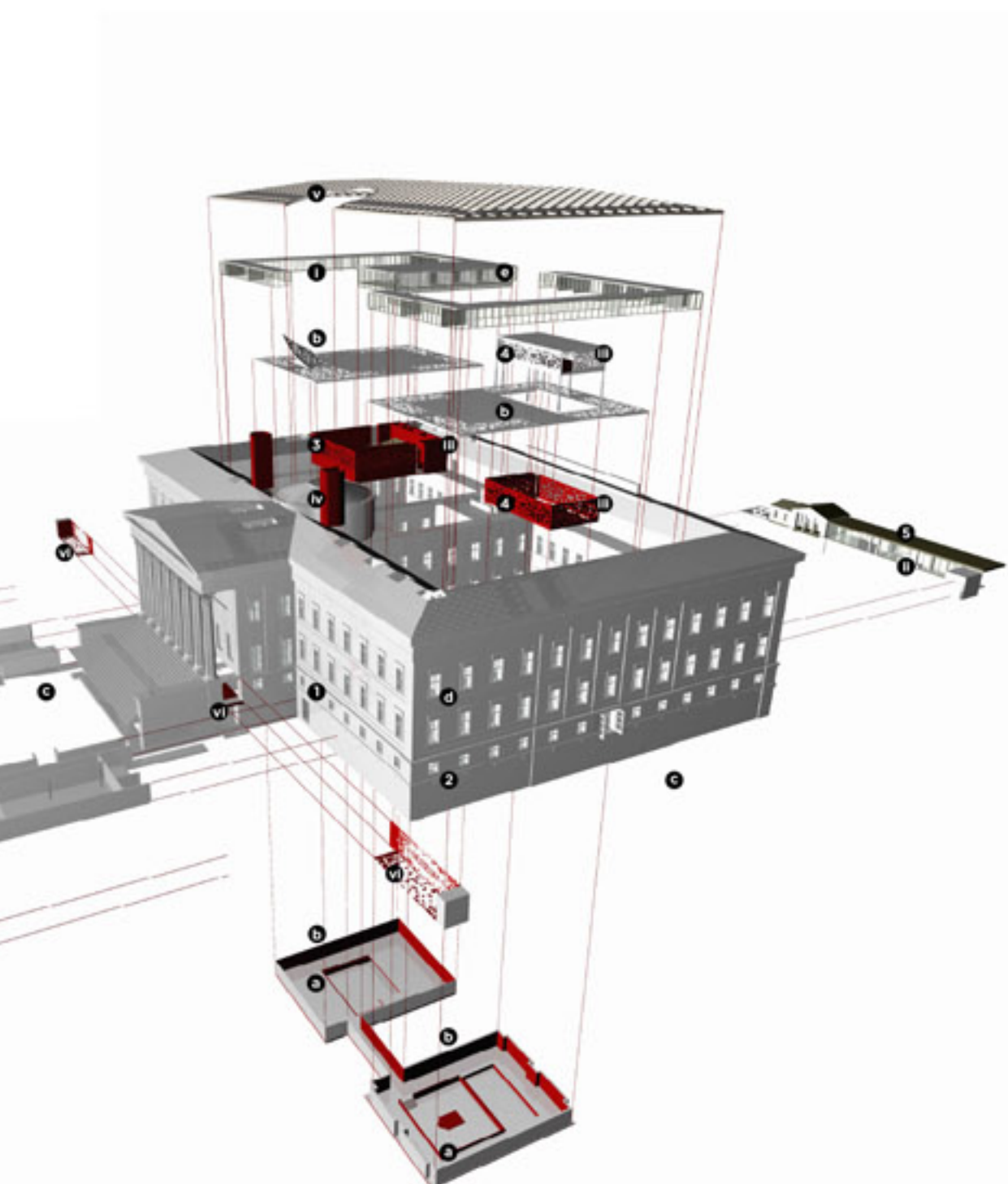
A beépülő új építészeti elemek jellemzője a modularitás, a tartalmi és alkalmazásbeli rugalmasság. A múzeum rendszerrel bővítéséhez és az épület építészeti értékeinek védelméhez elengedhetetlen, hogy a hozzáadott elemek a meglévő és a fejlesztést a háttérben maradó elemek között szerkezeti elemek (rúdk) egyenlővé minden új épített tér mozgás és áthalathoz, változó tartalom befoglalására képes.

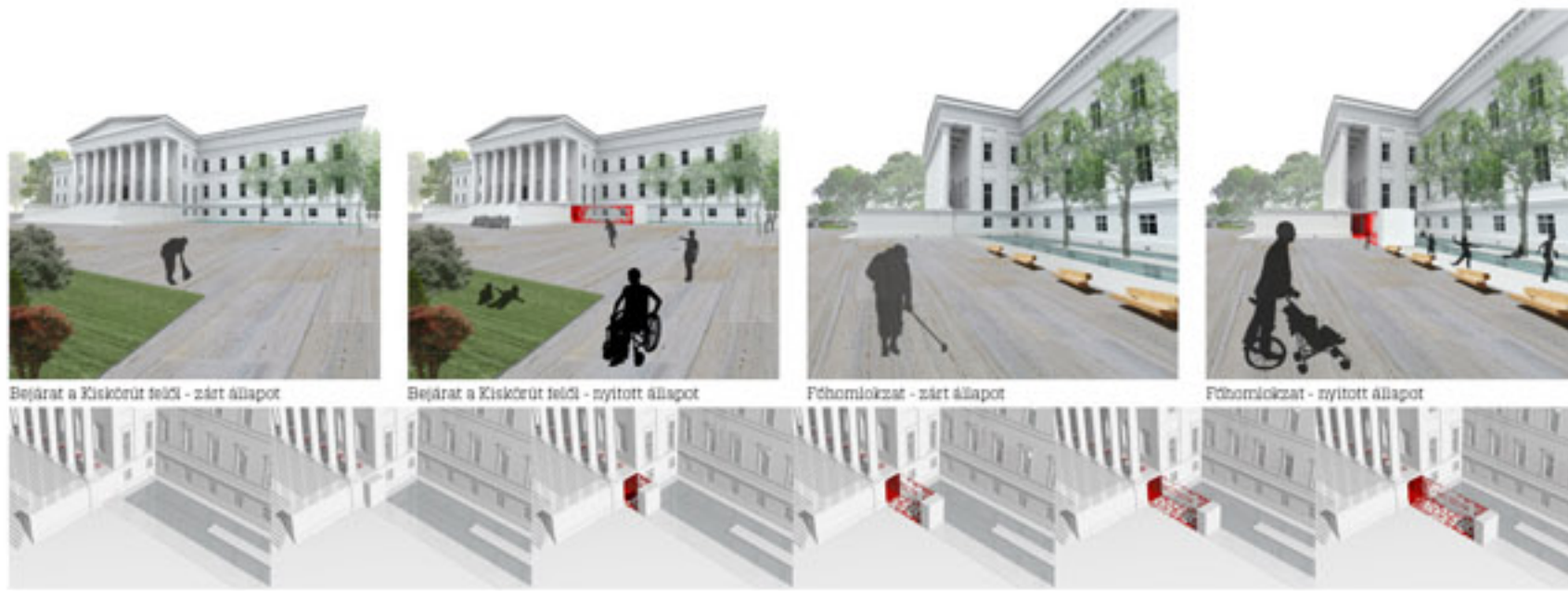
1. Dobozok az emeleten - irodák
2. Dobozok a kertben - étterem
3. Dobozok az udvaron - oktatás
4. Új lépcsőház
5. Tetőterület
6. Új közönségbejárat

ÚJ TÁJAK

A régi és új elemek viszonyának kialakításakor az ideális megközelítésnek a társzerkesztést tekintettük: az épület egyen részét, térbeli egységet, a kert és más elemek olyan viszonyokat alakítanak ki a szemlélő előtt, ahol a terek, az információ, a programok és a kiállított anyagok egy táj logikája szerint rendeződnek el. Így a kiállítótér zárt világa és a múzeumban zajló többi tevékenység között előre nem feltétlenül meghatározott, termékeny kapcsolatok jöhetnek létre.

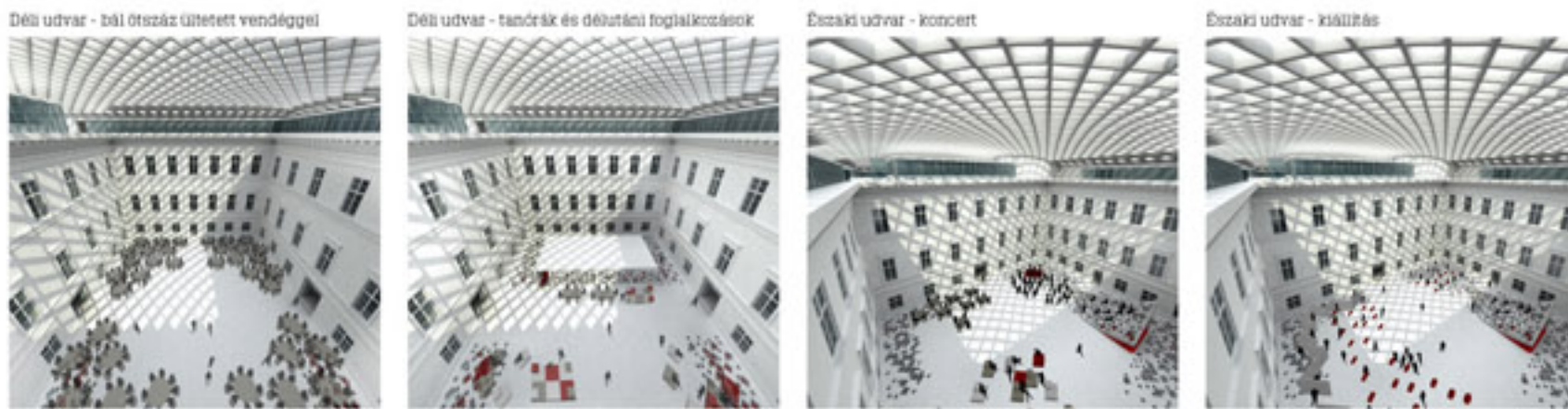
- a. Lapidárium
- b. Udvarok
- c. Kert
- d. Körfolyosók
- e. Tetőtér





Bejárat a Kiskörút felől - zárt állapot Bejárat a Kiskörút felől - nyitott állapot Főhomlokzat - zárt állapot Főhomlokzat - nyitott állapot

KÖZSÉGFORGALMI BEJÁRAT

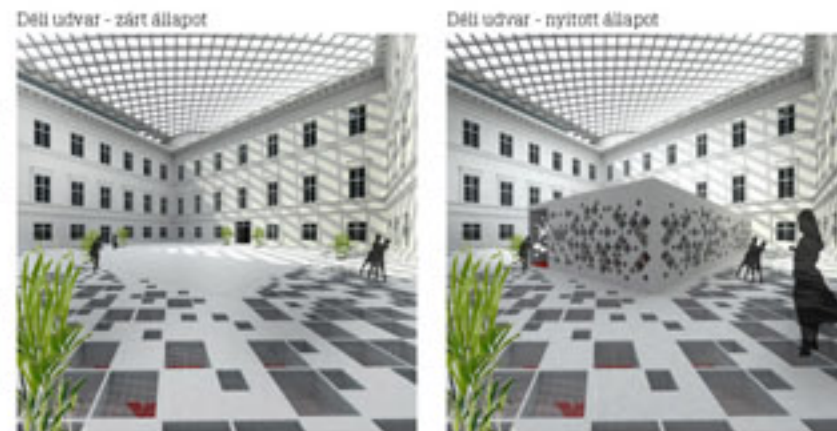
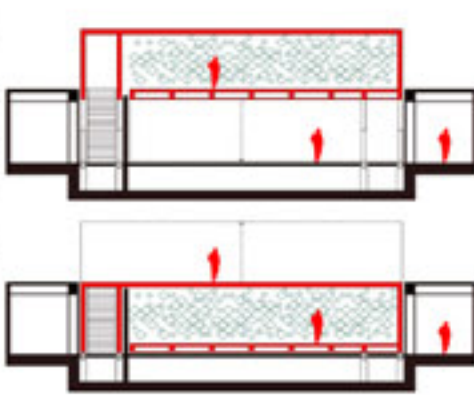


UDVAR HASZNÁLAT

A déli udvar alagsorában található hatvan fő oktató - foglalkoztató helyiség felül zárt, raktárius szerkezetet rejtnek, ami az udvar síkjából kiemelkedve megkettőzi a rendelkezésre álló teret. A szerkezet kiemelt állapotában két hatvan fő, akusztikailag és fénytechnikailag szigetelhető terem tartalmaz, de köztes állásban a felső szoba teteje használható színpadként vagy pódiumként is.

Gyermekrendezést igénylő rendezvény esetén a bokszt használható raktározó zsúpliként is, ahonnan percek alatt feltölthető vagy lebontható az udvari installáció.

A lapidárium szintjén található helyiség mind zárt, mind emelt állapotban teljes értékben használható.

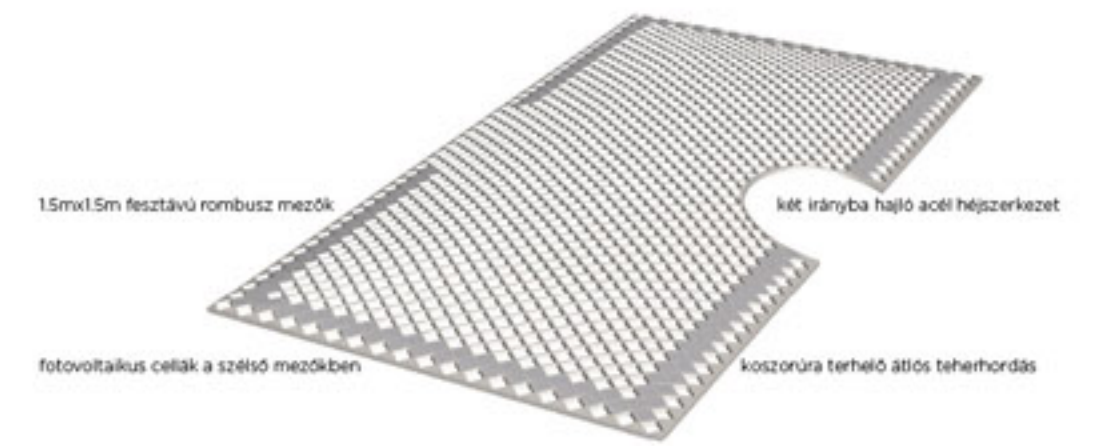


OKTATÓ TEREM

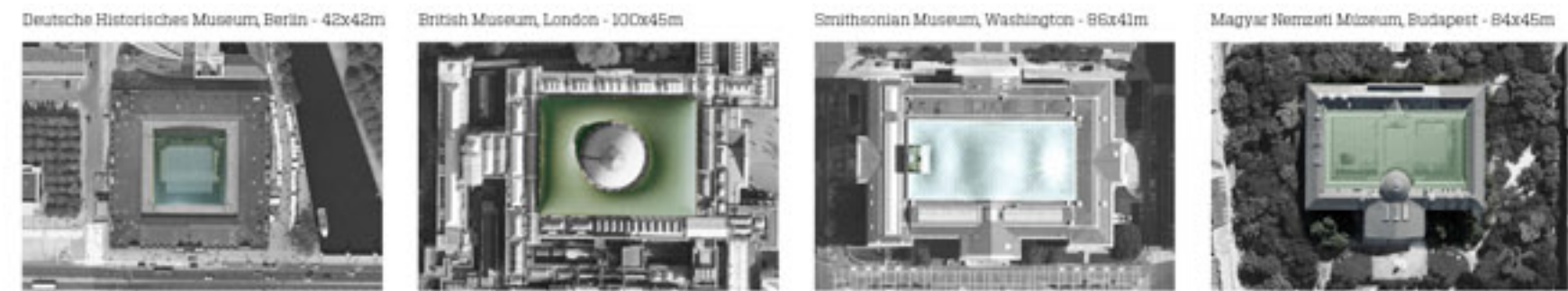
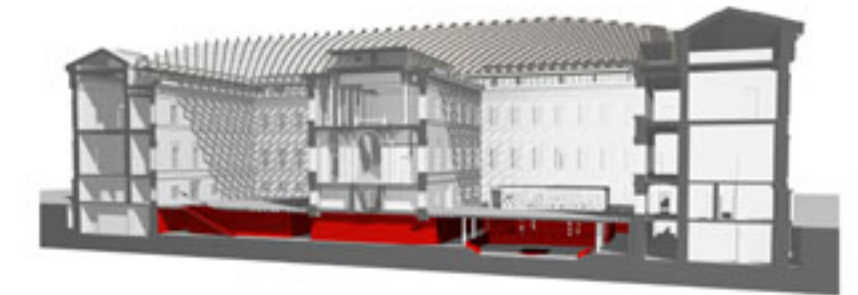
Az utólagosan beépített, gyenge minőségű tetősíki irodák illetve a hozzájuk tartozó megemelt térdtal és tető elbontásával lehetőség nyílik a múzeum harmadik emeletének hatékonyabb és kulturáltabb kihasználására.

Az épületre a két udvart egy légtérben lefedő, átlós terhelést acél héjszerkezettű tető kerül. Ez lehetőséget teremt a közepes épületű bűny bűny felhasználására, illetve arra is, hogy a korábban különböző padlószinteken beépített felső szűz egységes magasságvá váljon. A harmadik emeleti raktárak mellett kialakítható egy olyan kftelyűd, amire az udvarok kontúrját követő irodák és rendezett gépezeti, mosdó és konyha helyiségek fűzhetők fel. Kellő belmagassággal rendelkező pontokon az iroda-dobozok teteje beűd teraszként is megkötözhető. Az irodák tereinek zárt kialakítására akusztikai okok miatt van szükség.

A tető lehetőséget nyűjt arra is, hogy az épület energetikailag gazdaságosabban és kiegyensúlyozottabban legyen működtehető. A szűlűd, iroda-sávok feletti mezőkbe épített fotovoltaikus cellák elegendő takarást biztosítanak a túmelegedés ellen és ugyanakkor képesek megtermelni az épületen belűli levegő cirkulálásához szükséges elektromos áramot.



15m x 1.5m fesztávú rombusz mezők két irányba hajló acél héjszerkezet fotovoltaikus cellák a szűlűd mezőkben koszorúra terhelő átlós teherhordás



TETŐSZERKEZET

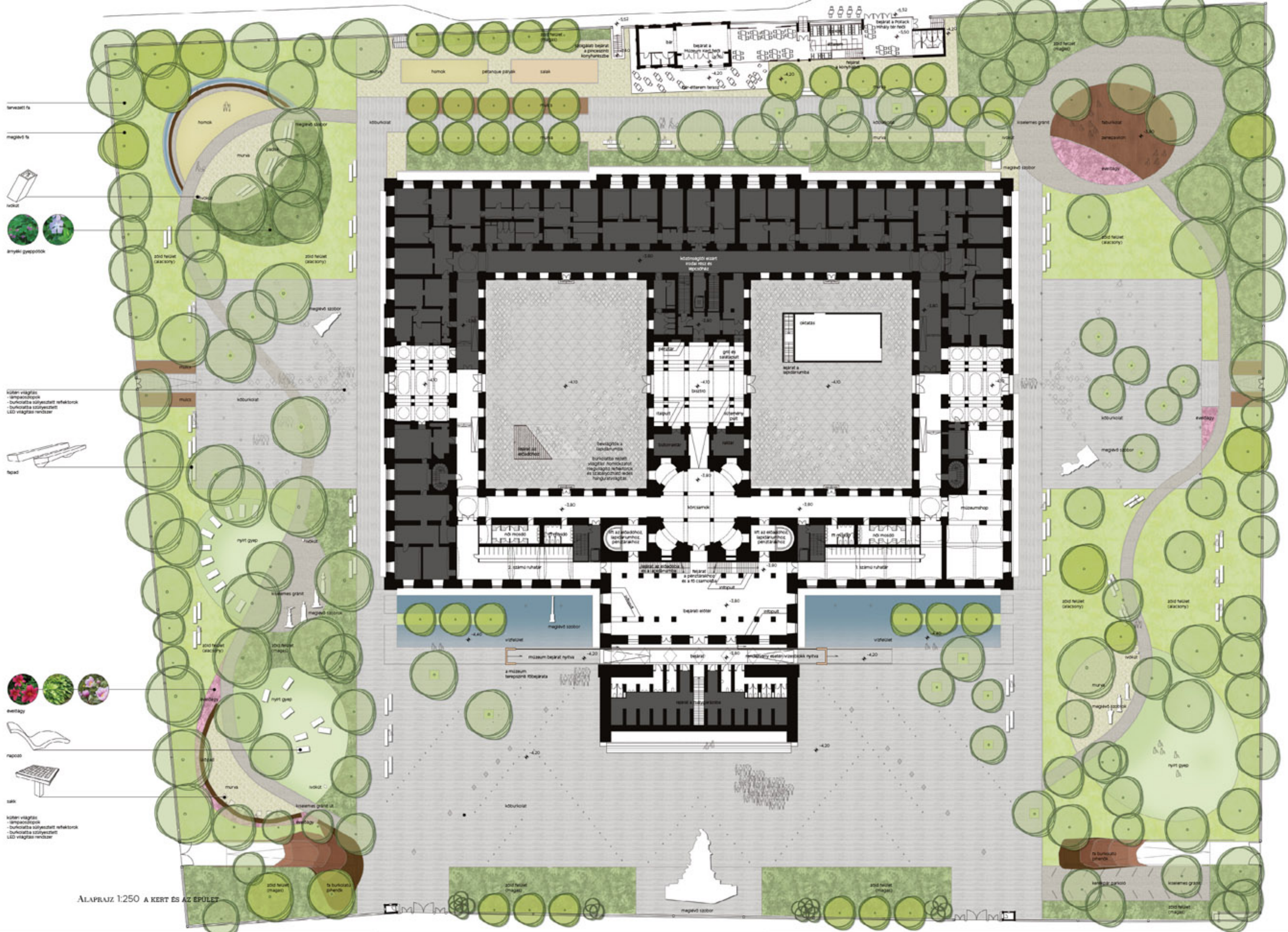
Az északi udvar alatti térben háromszáz fő befogadó képességű konferencia terem jön létre. A terem a megemelt lapidárium szintjéről táruul fel, így előtereként is a köftár szűlgái, ami így gyűjteményi kiállításból komplex közösségi térre válik.

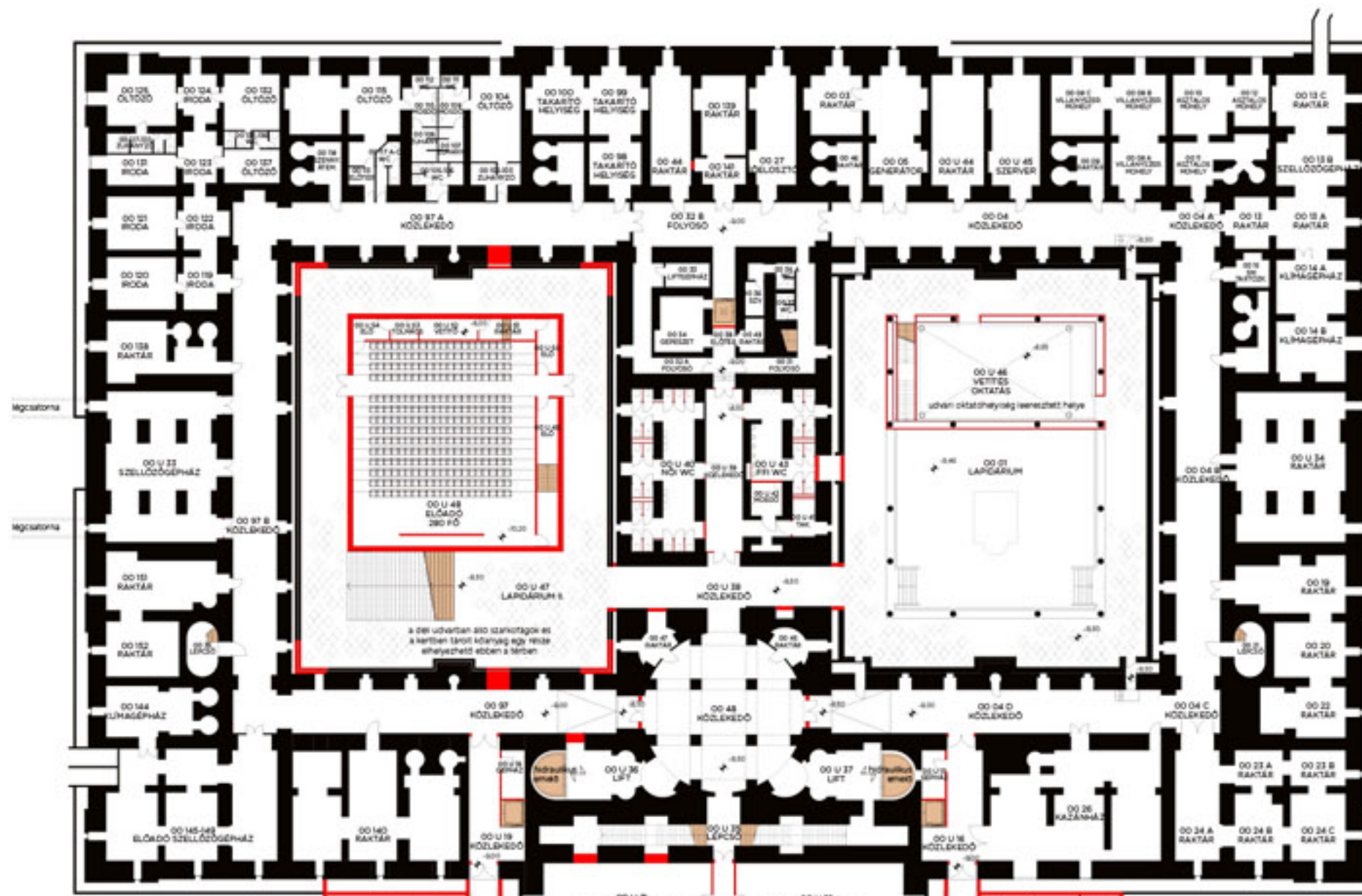
A rendezvények feltárása a múzeum oldalbejáratain és az új bejáratokon át történik, teljesen elkülöníthető módon a múzeumi funkcióktól. Az eladókba az északi udvaron feűnyűlő fűdém irányából is je lehet jutni, és ez a lépcsűd és az azt fedű tetű egyben össze is kötik a lapidárium és az udvari szinteket.

A lapidárium tere folytatónak az északi és a déli udvarok alatt, így az épület mind a földszinti kávézón át, mind az alagsori köftár-on át bejárható.

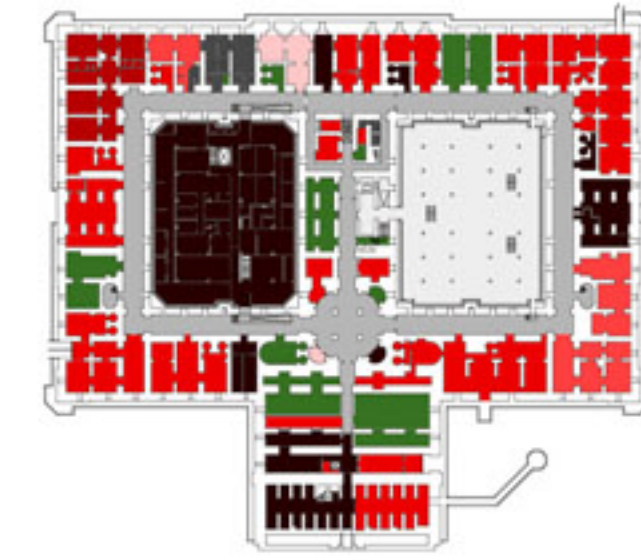


KONFERENCIA TEREM



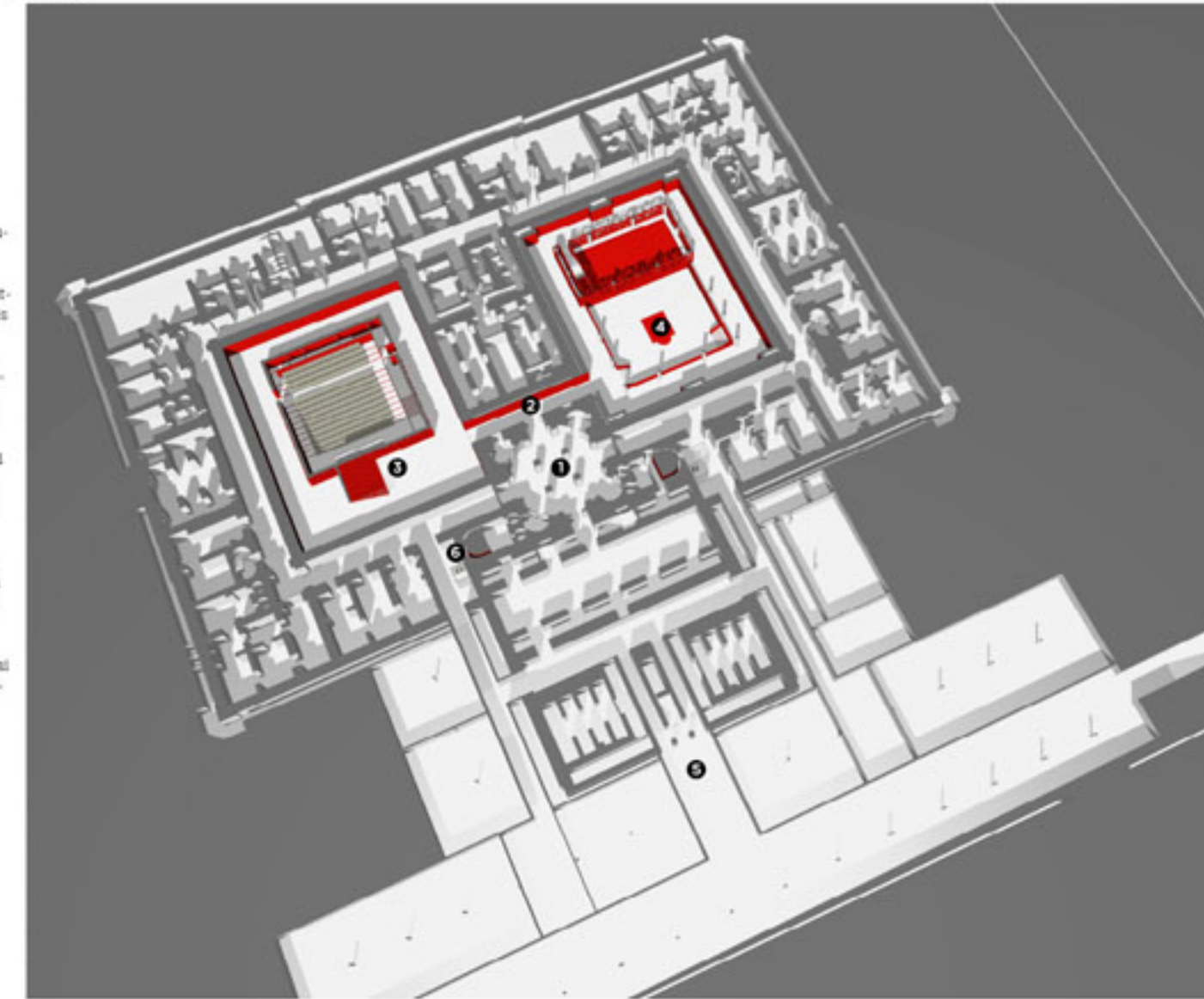


- Közterületforgalom
- Régészeti Tár
- Történelmi Tár
- Történelmi Fényképtár
- Történelmi Képcsarnok
- Központi Könyvtár
- Értéktár
- Hőszigetelési és Restaurátor Főosztály
- Főigazgatóság
- Központi Adattár és Információ Főosztály
- Közművelődési Főosztály
- Közművelődési Főosztály
- Közművelődési Csoport
- Hírszerzési Főosztály
- Biztonsági Szolgálat
- Üzemi Terület
- Közközd, lépcső
- Vízvezeték



ALAPRAJZ FUNKCIÓK ÁTCSOPORTOSÍTÁSA

- 1 A bejárattól látrányítottal vagy egyenes karú lépcsőn lehet lejutni a lapidárium szintjére, ahol a kupola alatti teret a közterületforgalom használja.
- 2 A lapidárium mindkét udvar alsó szintjére kitért és a középudvar alatti teret is kitért a két nagy teret.
- 3 Az új lapidáriumi rész egy 280 fős előadótermet vesz körül és felvilágításukon keresztül természetes megvilágítást is kap.
- 4 A régi lapidáriumba épül bele az emelvény magánterületre területi oktató terem, de a pillérállások ritkítása révén a mozaikok nagyobb tér jut.
- 5 Az új mélygarázs a bejárati fedett nyitott sáv felé is elhelyezhető, a mozaikhelyekre a lépcső körüli oldala mellett lehet az épület alatt bejutni, innen minden léte elérhető.
- 6 A két új fűtőmentes lépcsőház lépcsőkarjai nem érnek le a pincébe, mivel megmaradtak az eredeti íves pincélépcsők.

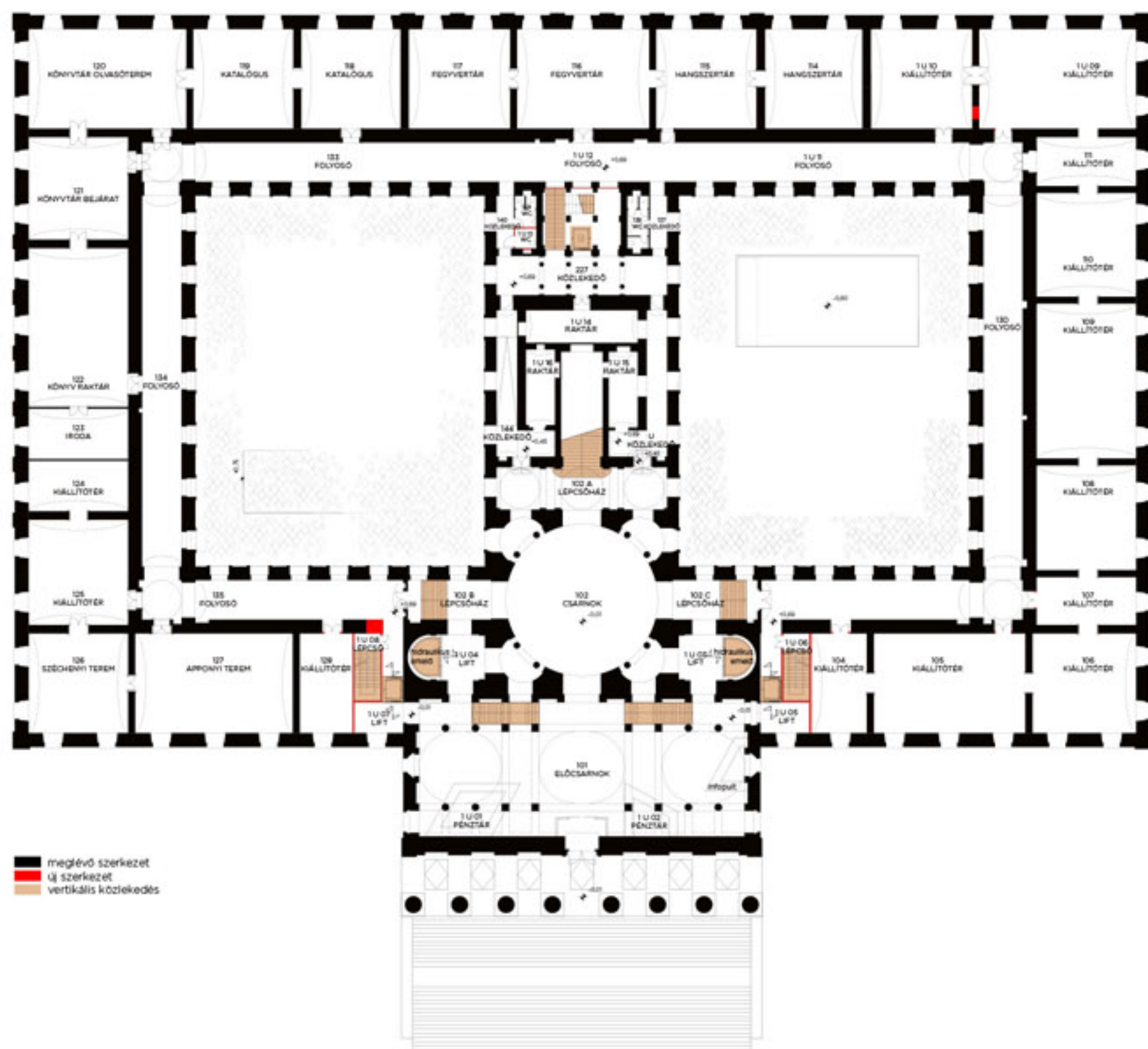


ALAPRAJZ ÁTÉPÍTÉSEK

ALAPRAJZ 1:250 PINCESZINT

6. Pinceszint

MNM Komplex Fejlesztése Tervpályázat 2010

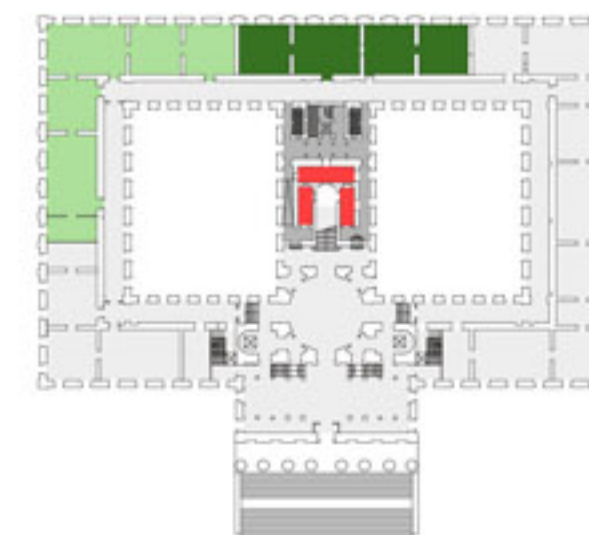
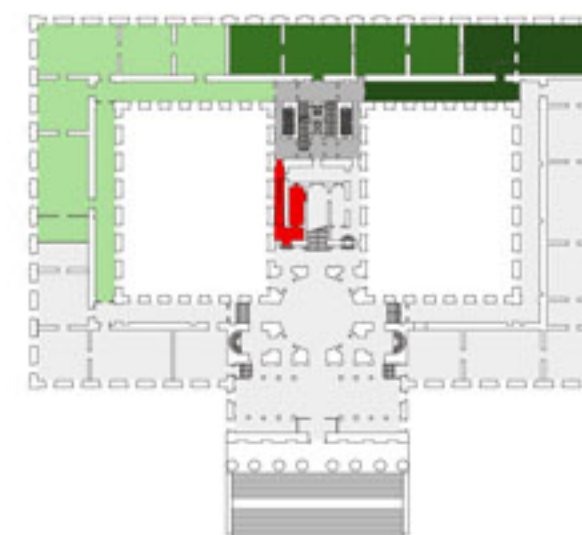


ALAPRAJZ 1:250 1. EMELET



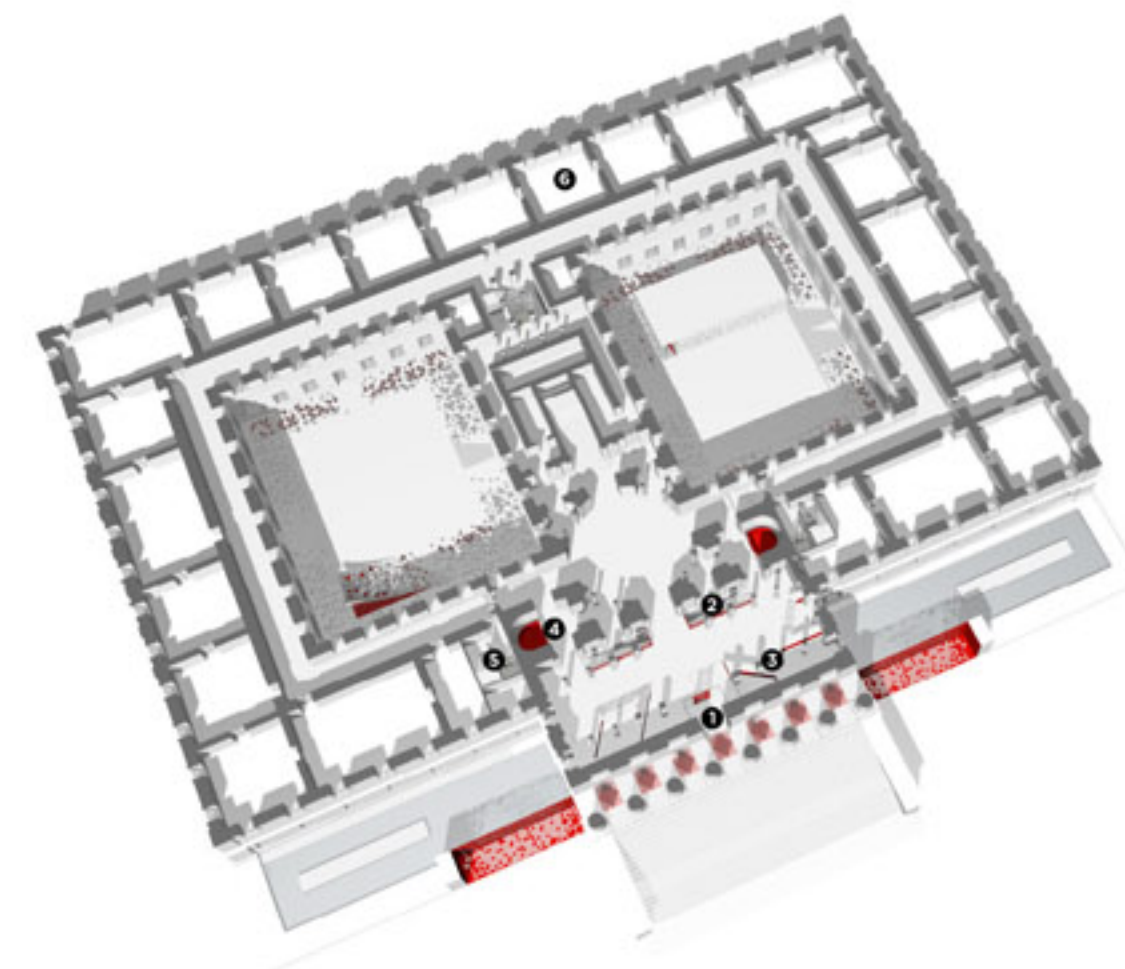
8. Főcsarnok szintje

- Közönségforgalom
- Régészeti Tár
- Történelmi Tár
- Történelmi Fényképtár
- Történelmi Képcsarnok
- Központi Könyvtár
- Értéktár
- Műtárgyvédési és Restaurátor Főosztály
- Főigazgatóság
- Központi Adattár és Informatikai Főosztály
- Közművelődési Főosztály
- Közművelődési Főosztály
- Költészetért Felelős Csoport
- Műszaki Főosztály
- Biztonsági Szolgálat
- Üzemi Terület
- Közlekedő, lépcső
- Vízszelvény



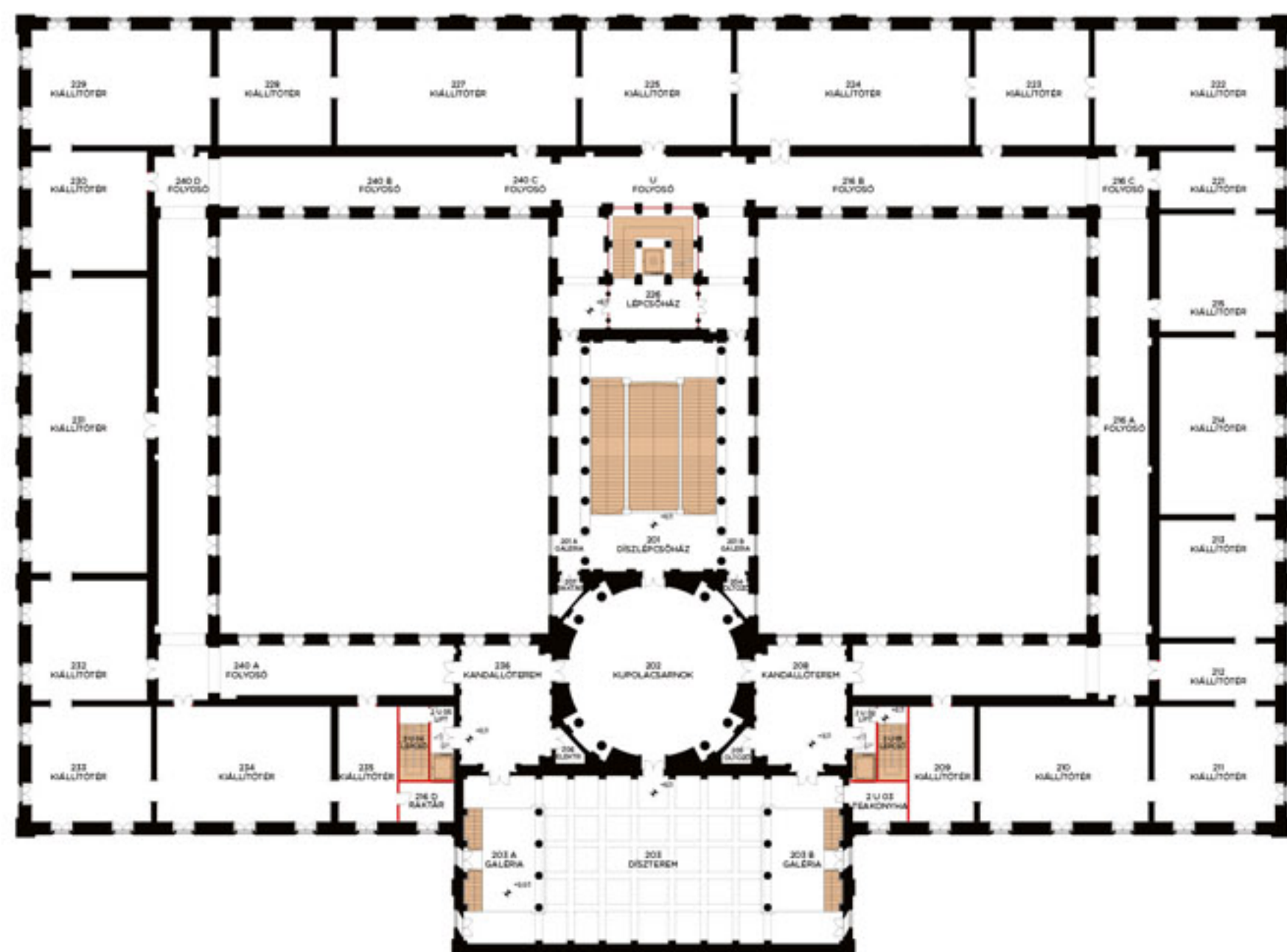
ALAPRAJZ FUNKCIÓK ÁTCSOPORTOSÍTÁSA

1. A főbejárat új teljes ívű szerkezeti szelvényével megtartja funkcióját, így a főlépcsőn át továbbra is a múzeum előcsarnokába érkezhetünk.
2. A főbejáratnál szemközti oszlopok között új lépcső kerül kialakításra, amely összeköti a közönségforgató tereket a múzeum előcsarnokjával.
3. Az előcsarnokban új pénztárpultok és pihenőpadok kerülnek kialakításra, így az továbbra is a múzeumi út kezdőpontja marad.
4. Az alsóbb szinteken lévő közönségforgató terekkel történő hatékony kapcsolatot a két körlepcső helyére beépített hidraulikus dugattyús lift biztosítja. A nagy kapacitású látványlift az akadálymentességén túl a környezetet szolgálja.
5. A főbejárat két oldalán elhelyezett vertikális közlekedési blokkok liftjei a két kiállítási szint között a közönség számára is biztosítják az akadálymentes közlekedést. Az első szint kupolater utáni szintkülönbségét is a két oldalra nyíló lifttel lehet áthidalni.
6. Az első szint rákattintás funkcióját áthelyezhetjük, így a folyosók végig körüljárhatóak maradnak, az ideiglenes kiállításcsok pedig innen nyílnak. A fegyvertár, a hangszertár és könyvtár megmaradó helyiségeit javasoljuk a közönség számára is megnyitni.



ALAPRAJZ ÁTÉPÍTÉSEK

MNM Komplex Fejlesztése Tervpályázat 2010

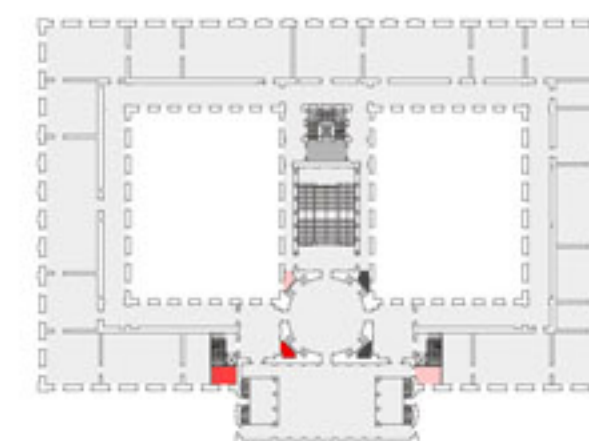
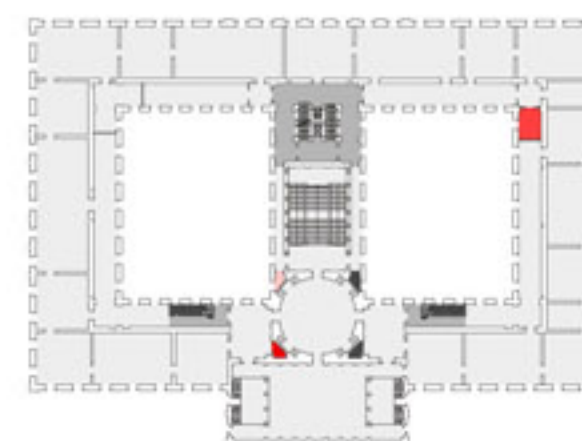


meglévő szerkezet
 új szerkezet
 vertikális közlekedés

ALAPRAJZ 1:250 II. EMELET

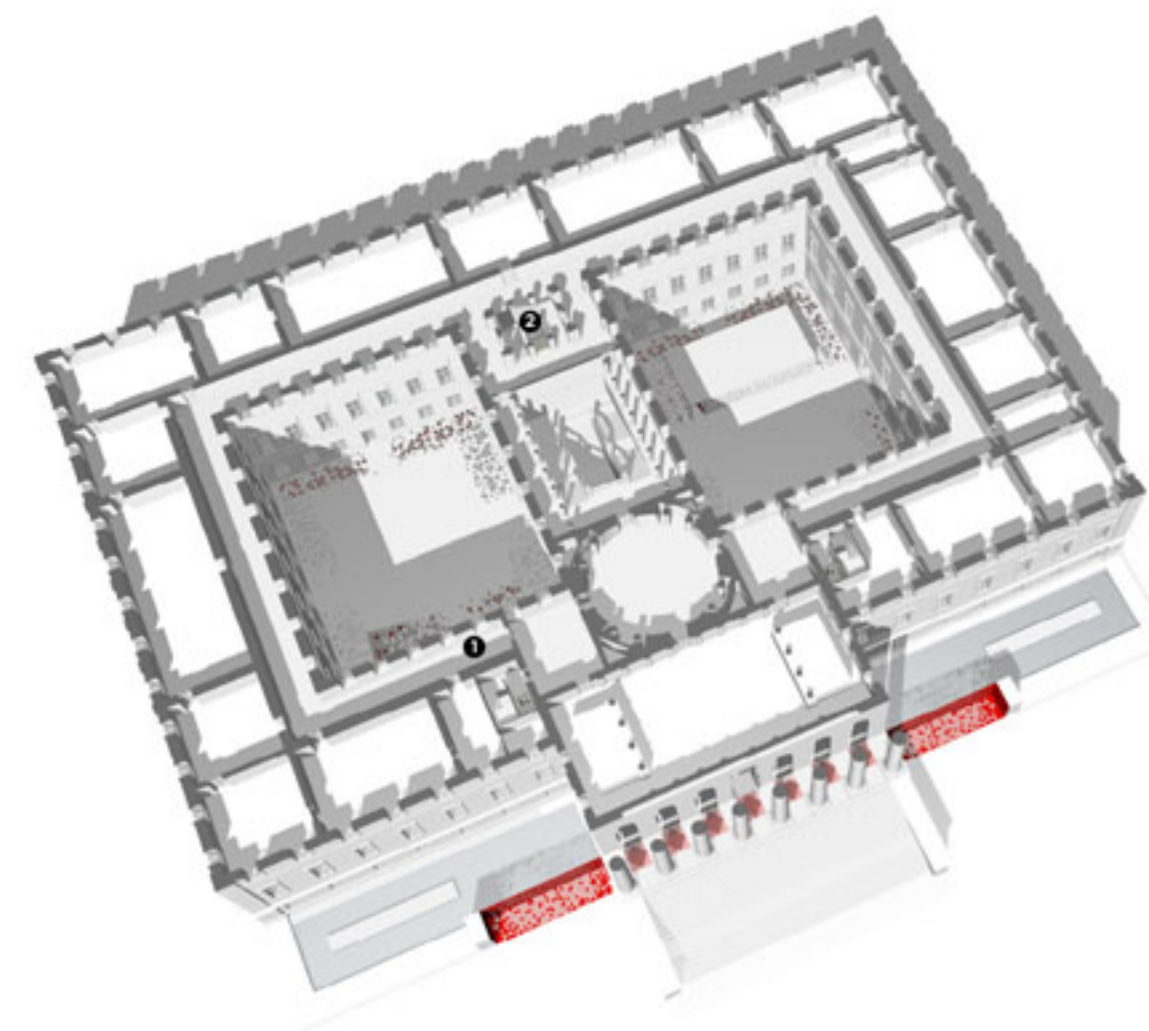


- Közösségtalálat
- Régészeti Tár
- Történelmi Tár
- Történelmi Képcsarnok
- Központi Könyvtár
- Értéktár
- Hővédelemi és Restaurátor Főosztály
- Főigazgatóság
- Központi Adattár és Informatikai Főosztály
- Közművelődési Főosztály
- Közművelődési Csoport
- Műszaki Főosztály
- Biztonsági Szolgálat
- Üzemi Terület
- Közlekedő, lépcső
- Vízvezeték

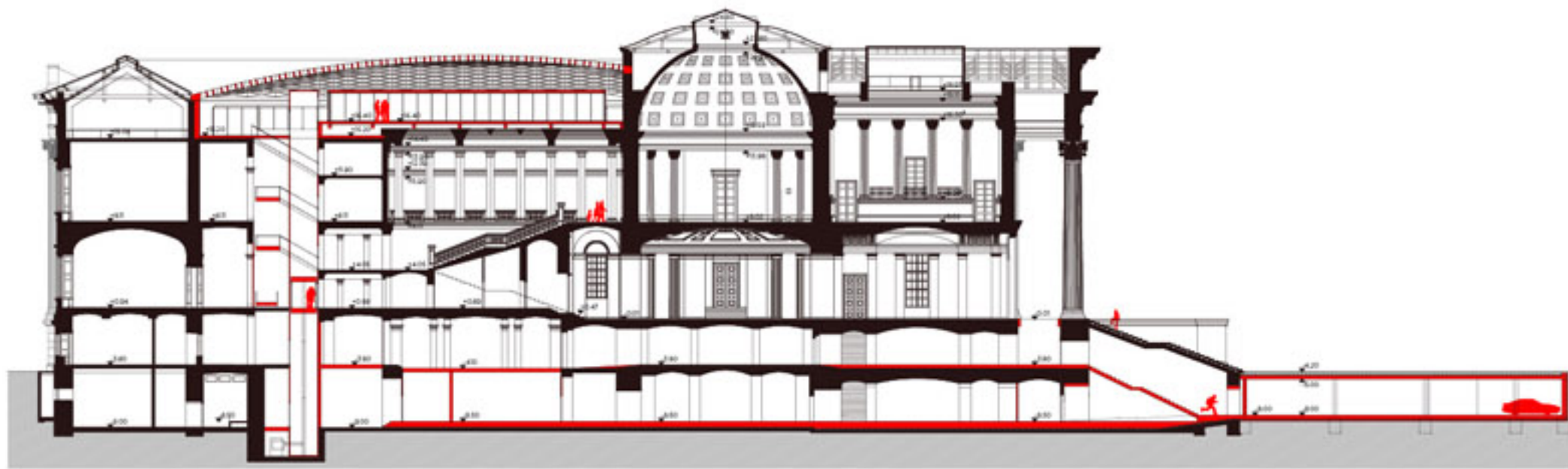


ALAPRAJZ FUNKCIÓK ÁTCSOPORTOSÍTÁSA

- 1 A tetőtéri irodákhoz felvezető lépcsők átrendezésével a belső udvarra néző folyosók közlekedési lehetőségeit visszaállítottuk, ott pihenő kávézókat és a kiállításokat kísérő háttéranyagok kerülnek elhelyezésre.
- 2 A hátsó lépcsőház belső használatúvá alakítását a kétkarú lépcsők háromkarúra történő cseréjével értük el. A közösségtalálati folyosó felé így íveltől zár, a lift és lépcsők a közlekedési traktus lezárható részébe érkeznek.



ALAPRAJZ ÁTÉPÍTÉSEK



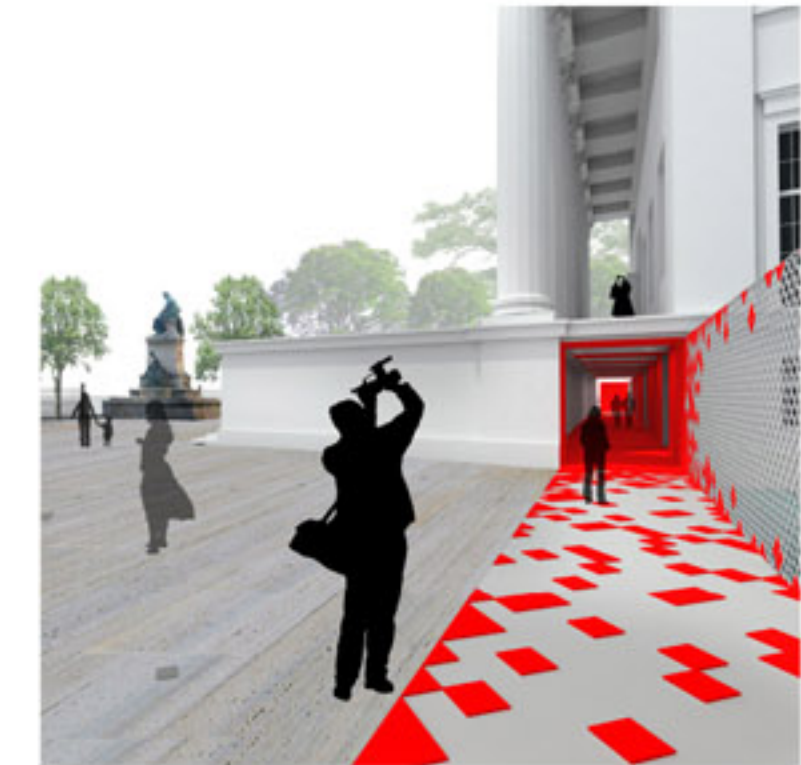
METSZET 1:250 A FŐLEPCSŐN KERESZTŰL

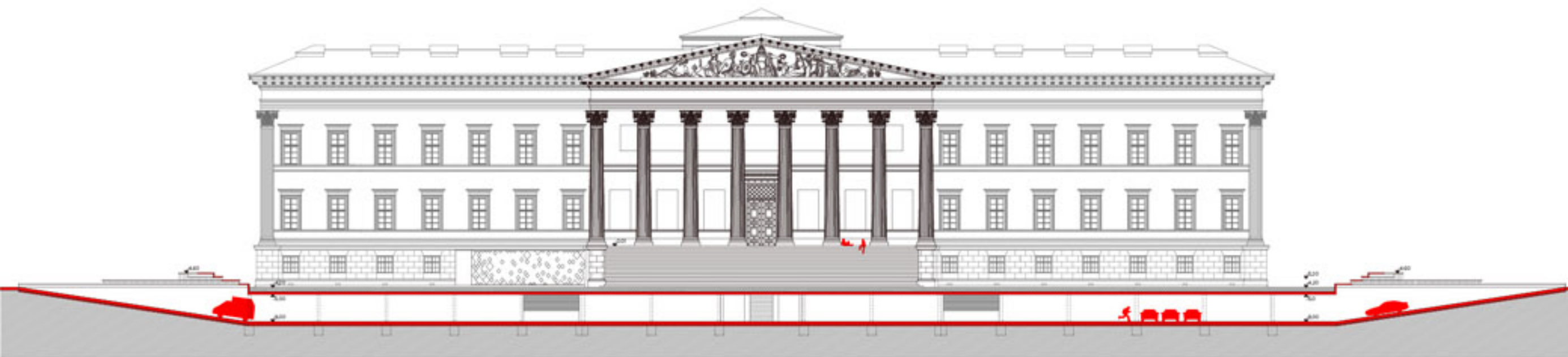


METSZET 1:250 AZ ÉDELI UDVARON KERESZTŰL

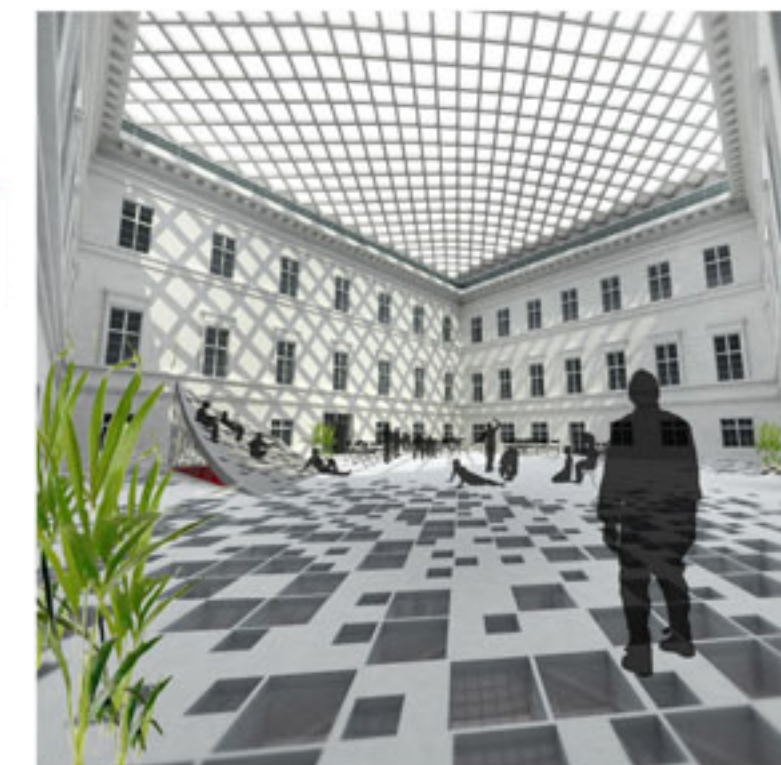


METSZET 1:250 AZ ÉSZAKI UDVARON KERESZTŰL





HOMLOKZAT 1:250 HOMLOKZAT ÉS METSZET A PARKOLÓN KERESZTÜL



METSZET 1:250 METSZET AZ UDVAROKON KERESZTÜL 1 5 20