

gondolatok, elvek

- A két meglévő épületet megtisztítjuk a sallangoktól, a szükségtelen elemektől. A szolgáltató ház némi homlokzati rendezéssel, belső válaszfal-átszervezéssel jól alakítható. A közösségi háznak a fő szerkezeti elemeit tartjuk meg, így a vasbeton és falazott szerkezetek nagy részét, a csarnok-szerkezet elemeit. Néhány főfal és fődémszakasz, illetve a nagycsarnok teteje elbontásra kerül.

- Az összevont telken a két épület szerkesztését felhasználva egy háfározottan összefogott új szövetet hozunk létre, amely folytonosan kitölti a rendelkezésre álló területet. Ez mindkét meglévő épületből örököl elemeket, de a végeredmény egy új egységes épület. A szövetet a két egymásra merőleges irányvonal metszései között létrejövő terek építik fel.

- A beépítés mértéke a környező telkek inverze, így a terek 85 %-át lefedő épületben „szabadon álló” átriumos kertek alakulnak ki. Az átriumok védett, nyugodt közösségi terekké válnak.

- A rendszert három dimenzióba felvetítve kapjuk az épület tömegét. Az emeleten a nagyterek független felépítményei adnak változatos térrendszert.

- Az épület határozottan középületként jelenik meg, a sarok-térlezáró pozíciónak megfelelő hangsúllyal és erővel. A méretéből adódóan ügyelve arra, hogy megfelelően bontott, összetett térplasztika legyen, ne robbantsa a környező léptéket.

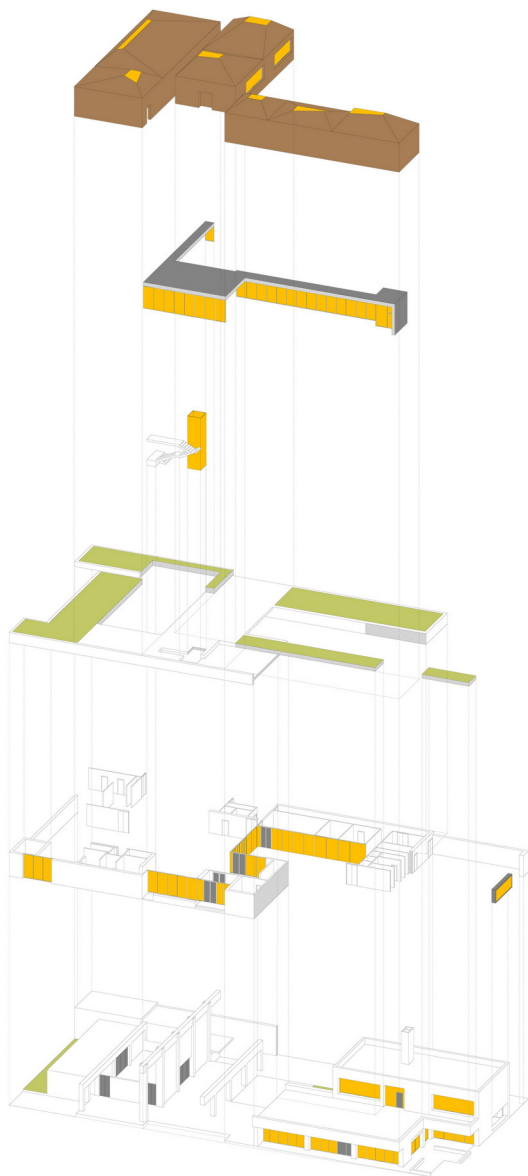
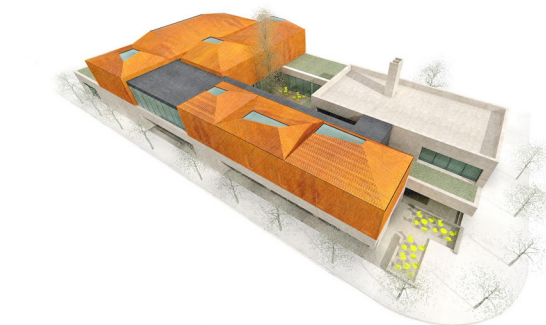
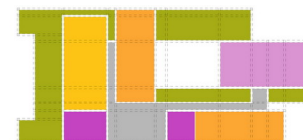
- Az udvaron meglévő fák megmaradnak, melléjük továbbiakat ültetünk. Javasoljuk visszaállítani az utcai fasort is. A tetőkön extenzív, gondozásmentes, nem járható zöldtetőket alakítunk ki. A nagyméretű fák és zöldtetők az épület klímáját jelentősen javítják, éhhetőbbé teszik.

- Tervünkben kevés anyagot alkalmazunk. Külső megjelenésében a szürke vakolat és az emeleti bővítések szerelt burkolata dominál. Ez a szerelt burkolat javaslatunkban táblás expandált fémlemez, amely a tetőre is feljut mint árnyékoló, és a belső térben is megjelenik belsőépítészeti elemként. Ez könnyű csipkeszerű hárttyaként borul az épületre, helyenként ablakok rejtőznek mögötte. Előnye az egyszerű szerelhetőség és a tartósság.

- Elképzelésünk szerint az épület nem nyomakodik a használok világába, hanem tiszta egyszerű anyaghasználat eredményeként háttérben marad. Így előtérbe engedi a közösség, az alkotók, művészek saját világát. „Időtlen” keretként, nyitott műként biztosítja, hogy a folyamatosan változó, élő intézmény-közösség mindig megtalálja otthonát. Ezzel igyekszik elkerülni elődje sorsát.

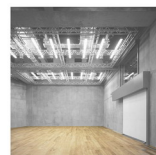
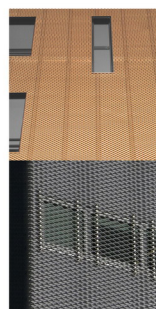


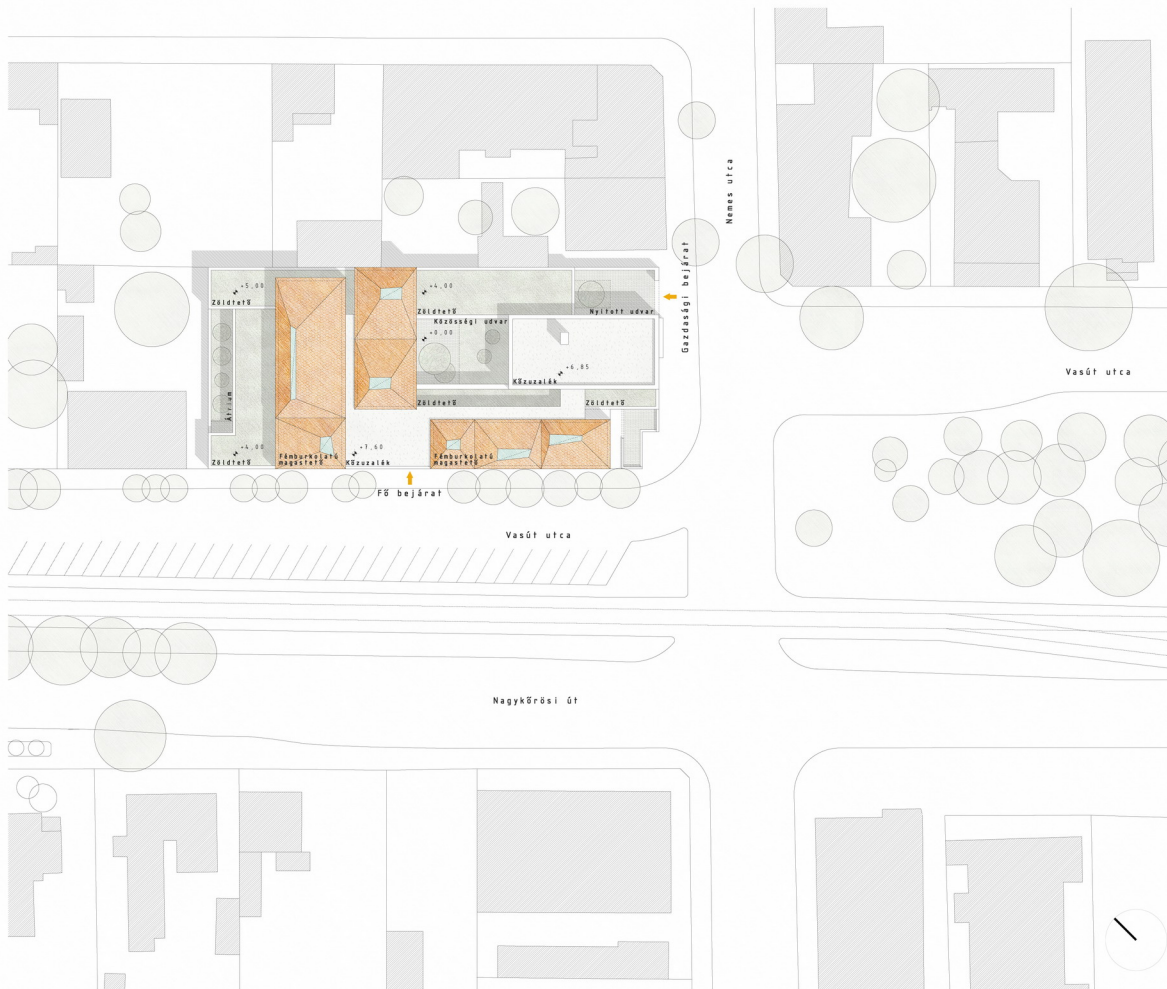
- nagyterem
- közösségi terek
- zöldfelületek
- szolgáltató funkció
- kiszolgáló funkciók
- közlekedők



metamorfózis

robbantott átnézeti ábra





helyszínrajz m₁:500

Az épület átalakítása során a meglévő építési vonal változatlan marad. A közösségi ház főbejárata továbbra is a Vasút utca felé néz. Az üzletek megközelítése is változatlan. A gazdasági feltárást összevontan egy pontra szervezzük a Nemes utca felől. A sarkon a visszahúzás következtében kialakuló kis teresedést erősítjük, határozott formát adunk neki.

Az átalakítással egy a lehetséges konturokat főmőren kitöltő épülettestet hozunk létre.

A megfelelő bevilágítás és gazdagabb térsor biztosítása érdekében belső átriumokat képzelek a meglévő idomtalan, burkolt hátsóudvarokból.

A főbejárat előtt (az üzletportálok folytatásaként) kis fedett sáv alakul ki, a lépcső és az akadálymentes rámpa részére.

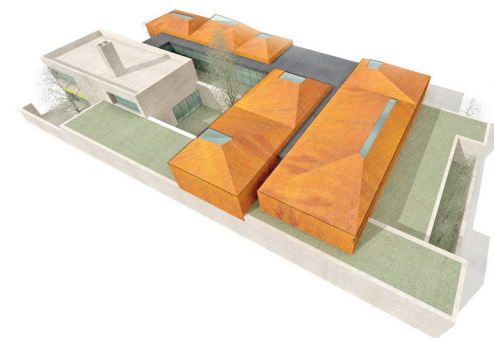
Az OTÉK előírásai szerint szükséges parkolók a Vasút utca túloldalán biztosítottak.

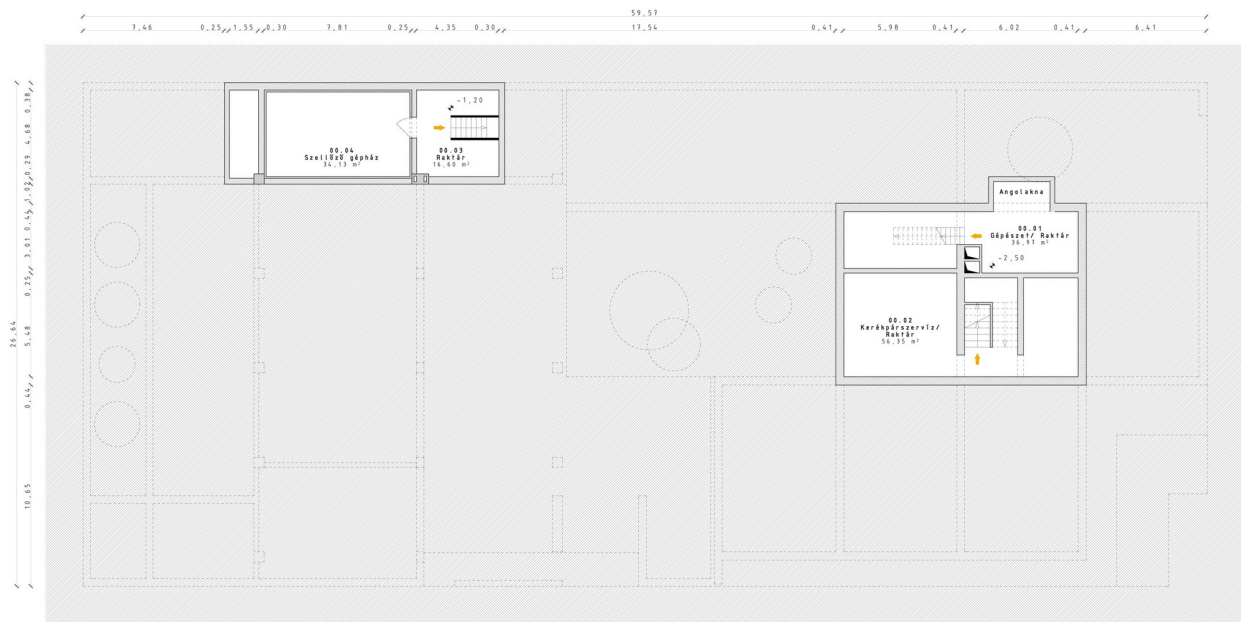
Az emeleti ráépítések határozott formálású önálló tárgyakként ülnek bele az alsó épületrészek meghatározta helyükre.

Ezek az új épületelemek térben feloldják a földszint szigorú szerkesztését, megjelenítik a fő funkcionális egységeket, a nagytermet és a 2-2 új terem.

Szabdalt, léptékében lebontott tömeget biztosítanak az együttesnek. Az épületnek, mint intézménynek egyed-karakteres megjelenést biztosítanak, amely az új logóban is megjeleníthető a jelenlegi tetőforma mintájára.

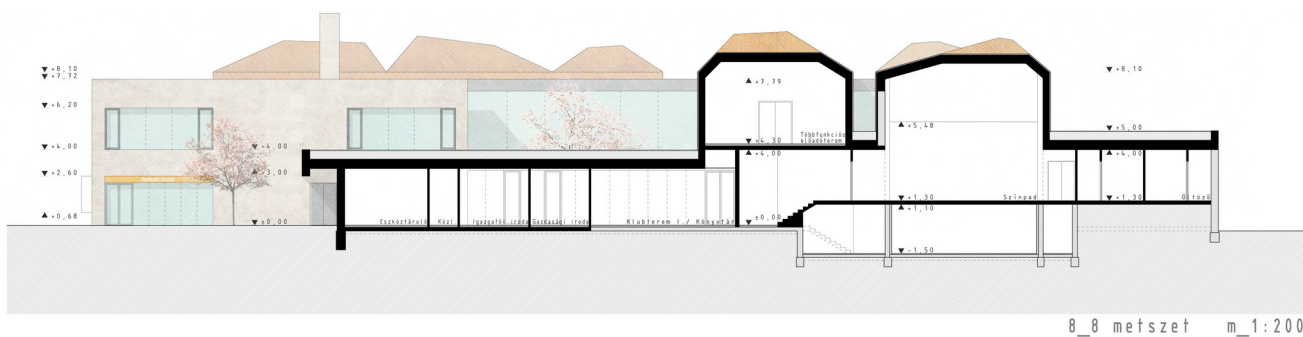
Alkalmos lehet arra, hogy a közönség ez alapján azonosítsa az épületet.

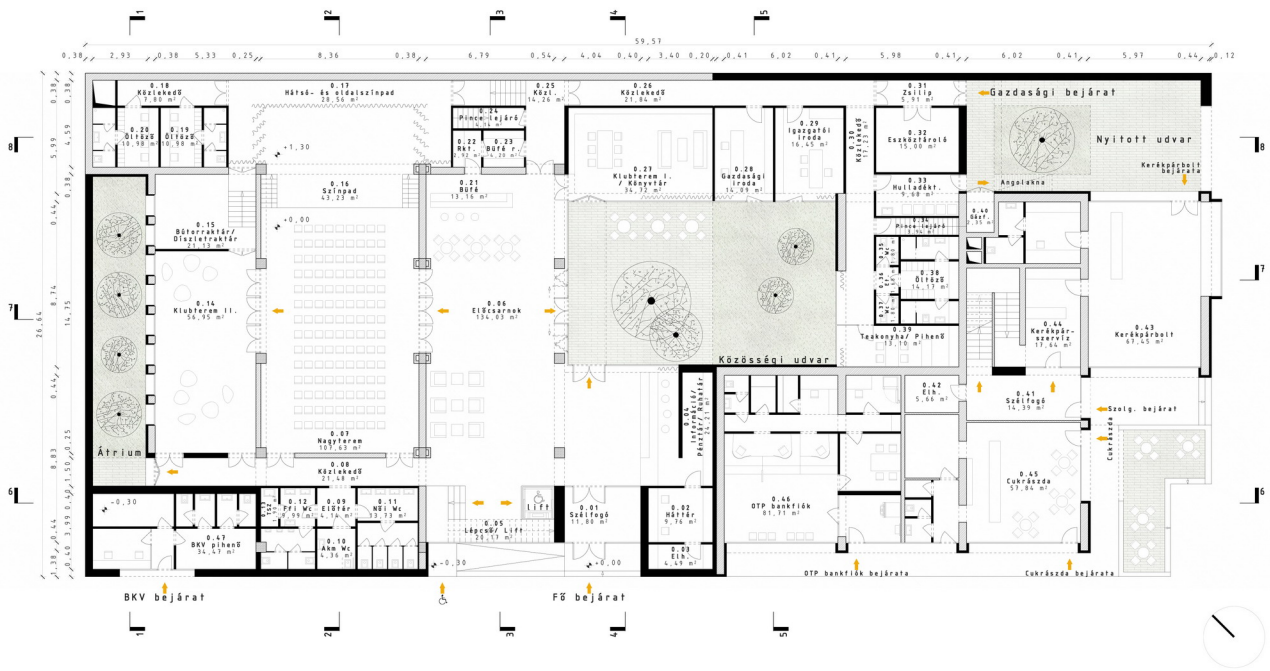




- üveg
- expandált fémlemez burkolat
- grafit szürke fém nyílászáró
- szürke mintázó vakolat

pice szintű alaprajz m_1:200



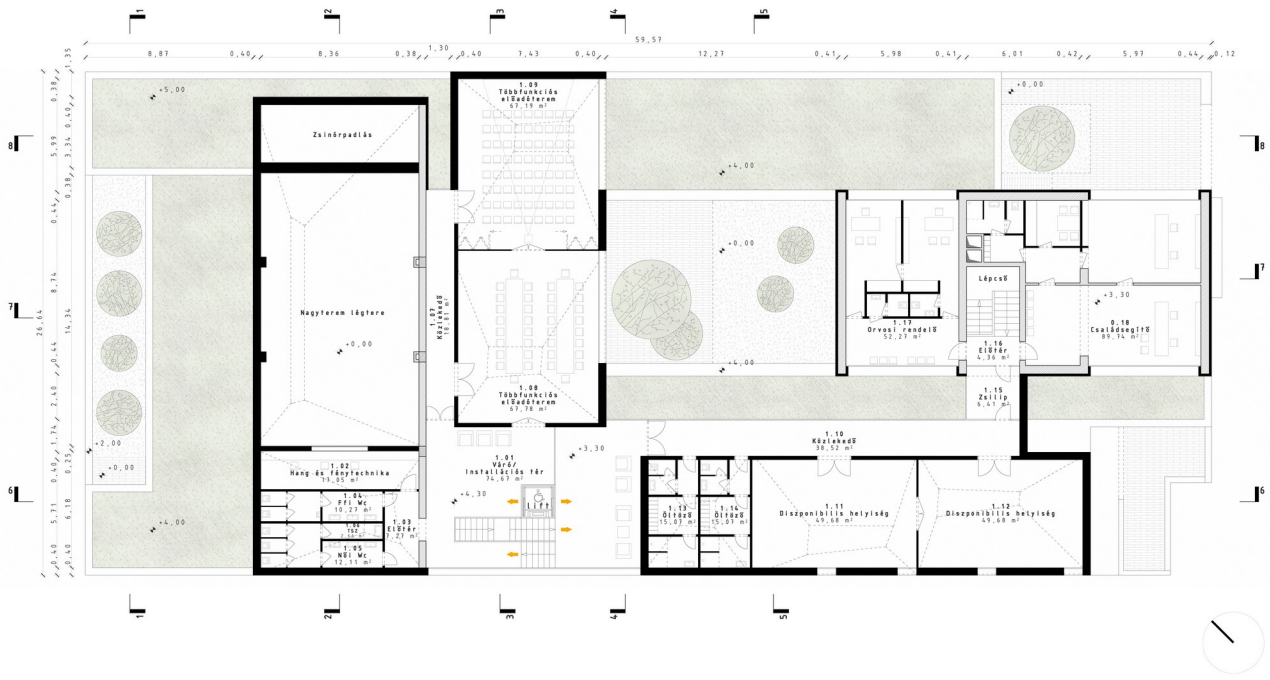


földszinti alaprajz m_1:200

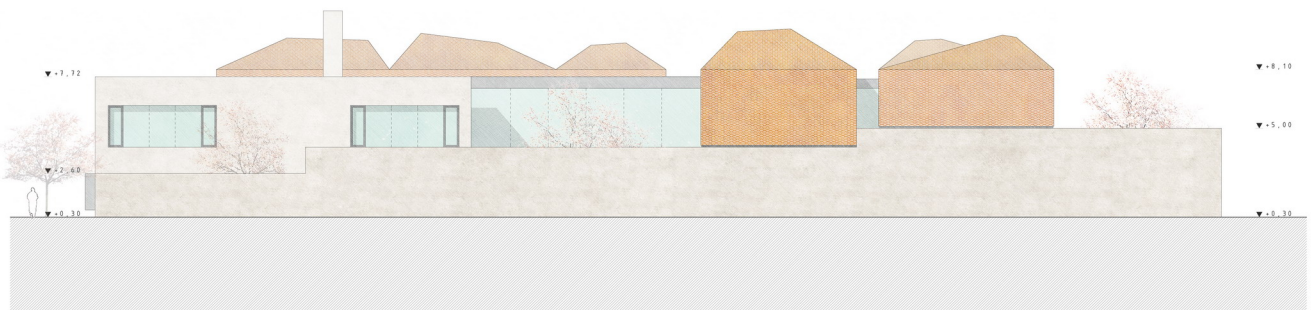


délnyugati homlokzat m_1:200

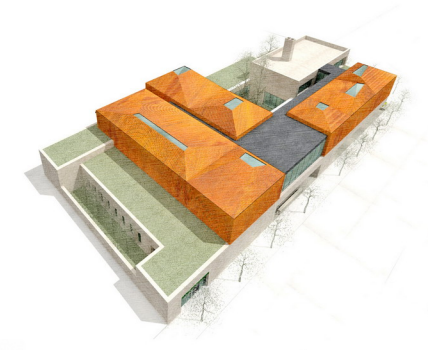


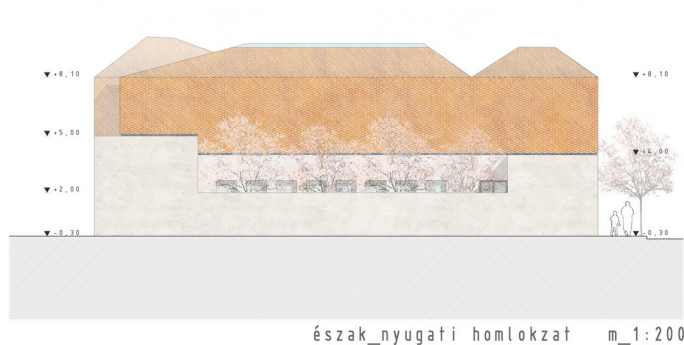


emeleti alaprajz m_1:200

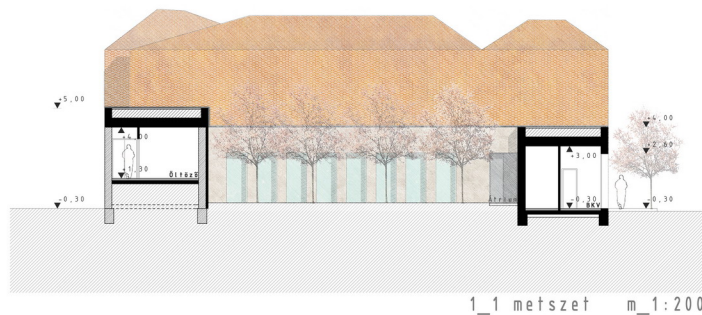


észak_keleti homlokzat m_1:200

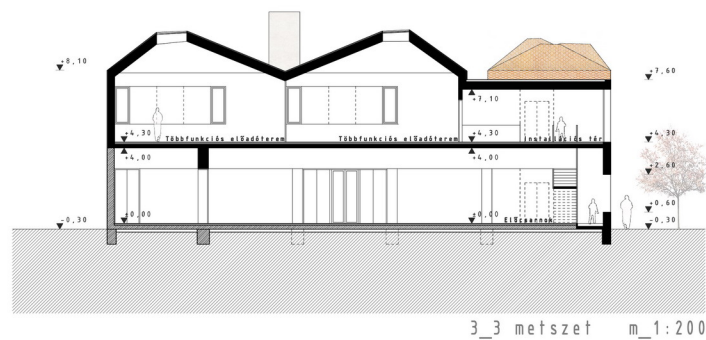




észak_nyugati homlokzat m_1:200



1_1 metszet m_1:200



3_3 metszet m_1:200



A nagyméretű termek tereit a külsőt is meghatározó gúla formájú tető határozza meg. Ez egyediséget kölcsönöz mindegyiknek, biztosítja a megfelelő légköbméter mennyiséget és a tetején elsötétíthető felülvilágító is helyet kap.

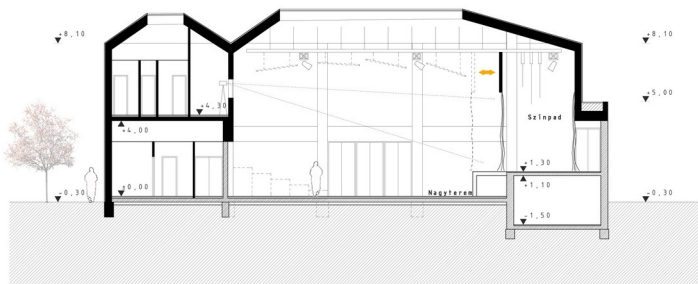


Három különböző padlóburkolatot alkalmazunk, melyek mindegyike könnyen tisztítható, tartós:

- az előcsarnok és a közönségforgalmi terek csiszolt (terazzo-szerű), szilárdított, impregnált, homogén ún. ipari padló betonburkolatot kapnak
- a színházterem és a mellette lévő klubterem egységesen keményfa parkettával készül
- a melegburkolatos (többfunkciós, irodai, diszponibilis) és vizes helyiségek gumipadlóval készülnek



dél-keleti homlokzat m_1:200



2_2 metszet m_1:200

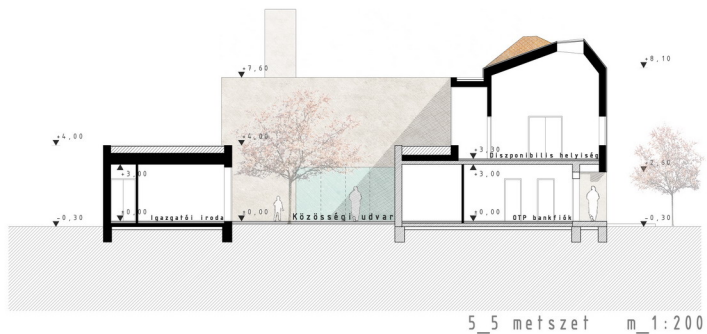


4_4 metszet m_1:200



A megfelelő bevilágítás és gazdagabb térsor biztosítása érdekében belső átriumokat képzünk a meglévő idomtalan, burkolt hátsódvarokból.



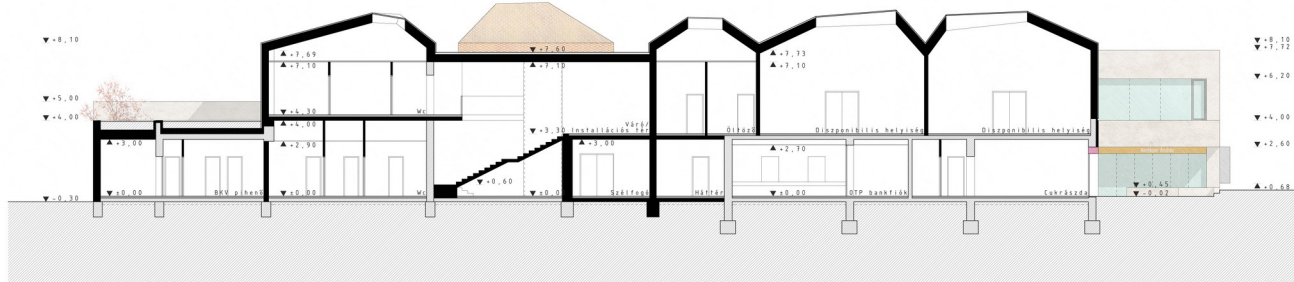


5_5 metszet m_1:200

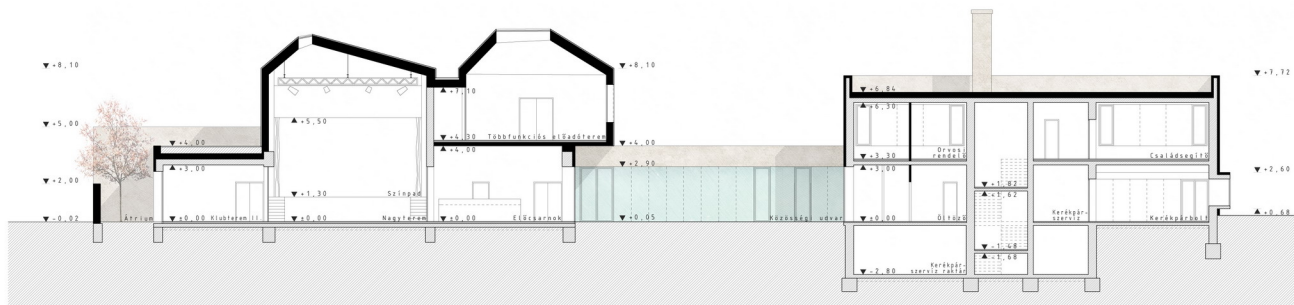
Belsőben megmutatjuk a szerkezetet és a tiszta térelemeket. A terek áramlása, a külső és belső összemosódása, a különböző belmagasságok váltakozása, az izgalmas átlátások adják a lényegét.

Ebbe a szikár, de izgalmas rendszerbe illeszkednek a puha, emberközelbi, barátságos jelleggel megformált belsőépítészeti elemek. A pultok, mobil falak, fix és mobil bútorok, falburkolatok vidám, puha színes tárgyak a neutrális térben.

A nagyméretű termék tereit a külsőt is meghatározó gúla formájú tető határozza meg. Ez egyediséget kölcsönöz mindegyiknek, biztosítja a megfelelő légköbméter mennyiséget és a tetőjén elcsőtítható felülvilágító is helyet kap.



6_6 metszet m_1:200



7_7 metszet m_1:200

