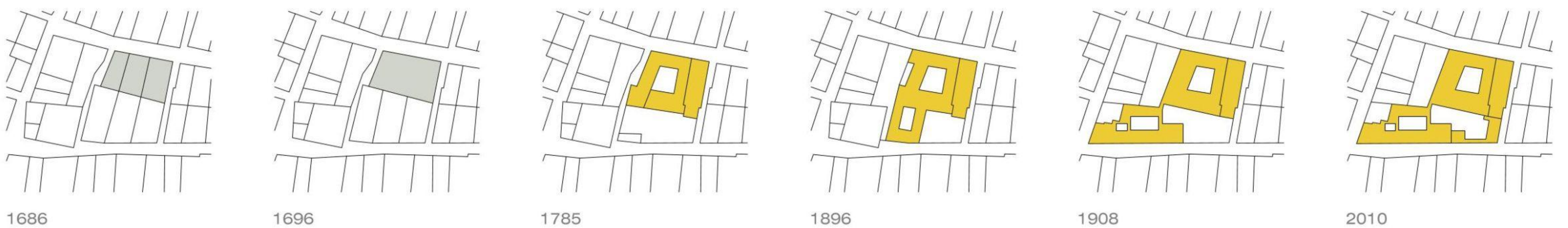


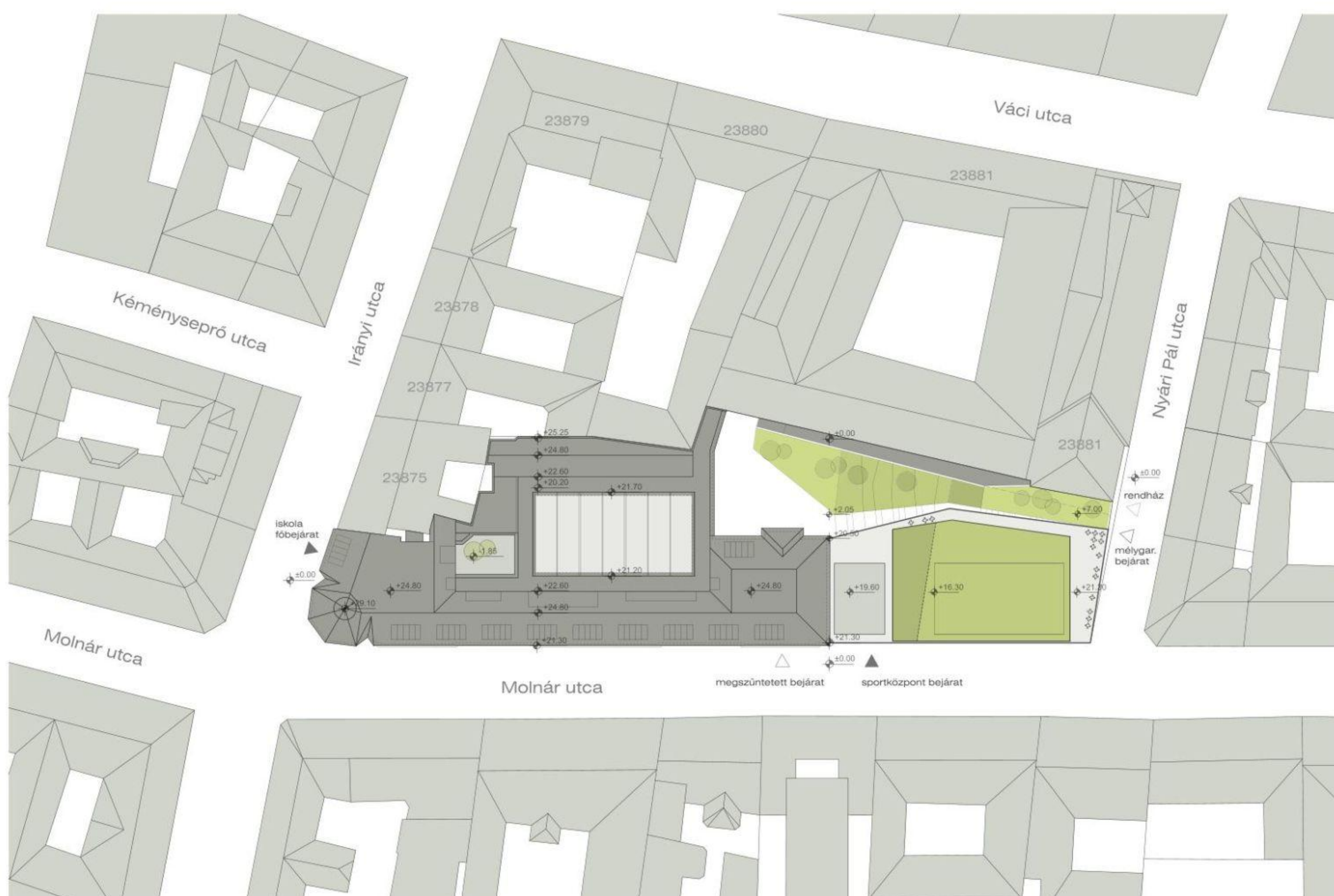
A PÁLYAMŰ SZERZŐJE: ARCHIKON KFT.

NAGY OSABA
BENEDEK BOTOND
HORVÁTH BALÁZS
KÁDÁR ÁGNES
NISZLER KATALIN
NÉMETH TAMÁS
NYEKI GÁBOR
PÓLUS KÁROLY
T. MAJOR KRISZTINA
VÁRHIDI BENCE

A TÖMB ÉS A TELEK BEÉPÍTÉSÉNEK ALAKULÁSA



HELYSZÍNRAJZ m=1:500



Az épületegyüttes története a dominikánus korra nyúlik vissza, az 1230 körül alapított első pesti kolostor épületét, melynek pontos helyét nem ismerjük, 1241-ben a tatárok elpusztították, majd újjáépült. A középkori épület a török időkben részben elpusztult, tönkrement. A jelenlegi állapot a 18. századhoz, a domonkos rend újjáalapításához köthető, ekkor alakult ki a telekösszevonásokból a mai templom és rendház telke, melyen az 1703-ban épült, majd leégett Szent Mihály templom helyén 1765-re épült fel a mai barokk templom, és több építési periódusban az akkor még egyemeletes barokk kolostor. Az 1785-os térképen a Templom és a belső udvaros kolostorépület mögött, a tömb nyugati oldala beépítetlen.

1787-ben kapták meg az Angoliskasszonyok az épületet zárta és iskola céljára. Több építési periódusban ekkor készült el a második emelet, a Koháry utca beépítése után az új főhomlokzat is.

Az Angoliskasszonyok 1888-ban megvették a szomszédos, Molnár utcai, Gerenday-féle házat, majd Kauszer József saját tervai alapján új háromemeletes eklektikus iskolát épített.

A fenti térképek elemzése azt mutatja, hogy a jelenlegi tömb egészen az 1800-as évek végéig két tömbre oszlott (Koháry utcamegszűntetéséig), és a rendház így a mögöttes területtel képezett egy egységet. A Molnár utcai oldal északi részén az 1896-os állapot szerint a rendházhoz csatlakozó épületszárny állt, míg a déli rész a telekhatár mentén fenn volt határolva. Ezt a rendszert változtatta meg a Koháry utca megszüntetése után az iskolaépület építése, mely a Molnár utcai oldalon L alakúvá bővítette a telket, majd a tornaterem építésével zárt belső udvart alakított ki.

A történelmi városszövet szempontjából döntően a telekhatár mentén zárt sorú beépítés volt meghatározó, a rendház hátsó Molnár utca felé eső kertje nem volt nyitott a környező utcák felé.

Az alábbi, a Koháry utca megszüntetése és beépítésekor készített tervrajz tanúsága szerint a kert az utca felől „földött kerti sétánnyal” volt elhatárolva, illetve a hátsó részen földszintes és egyemeletes épületszárny csatlakozott hozzá.

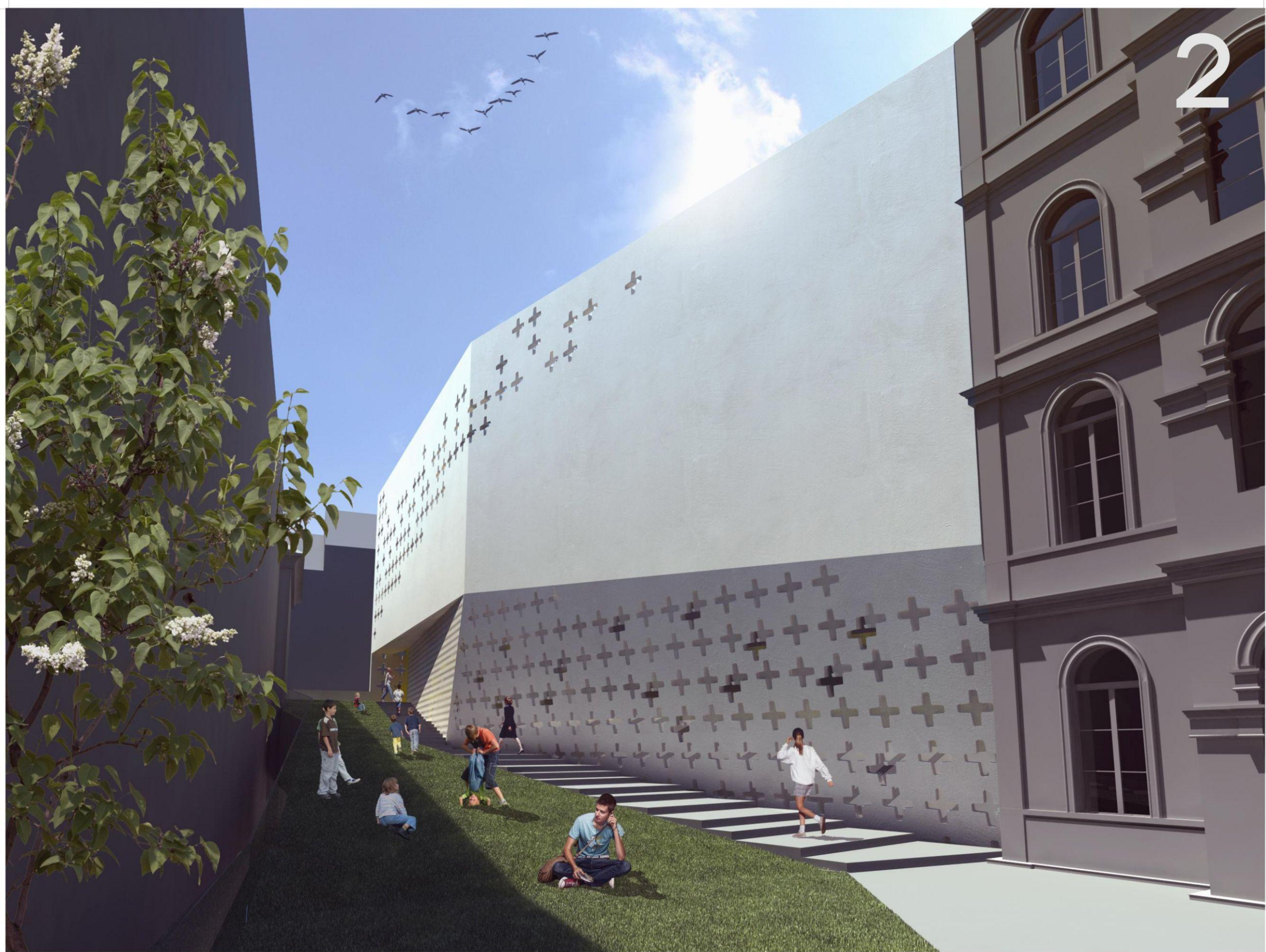
A Szent Mihály templom tehát, ha alacsonyabb beépítési magassággal is de egy zárt sorú jellegű beépítés része volt, már a jelenlegi is meglévő tornatermi épület hozzáépítése előtt is.

Építészettörténeti, műemlékvédelmi szempontrendszer

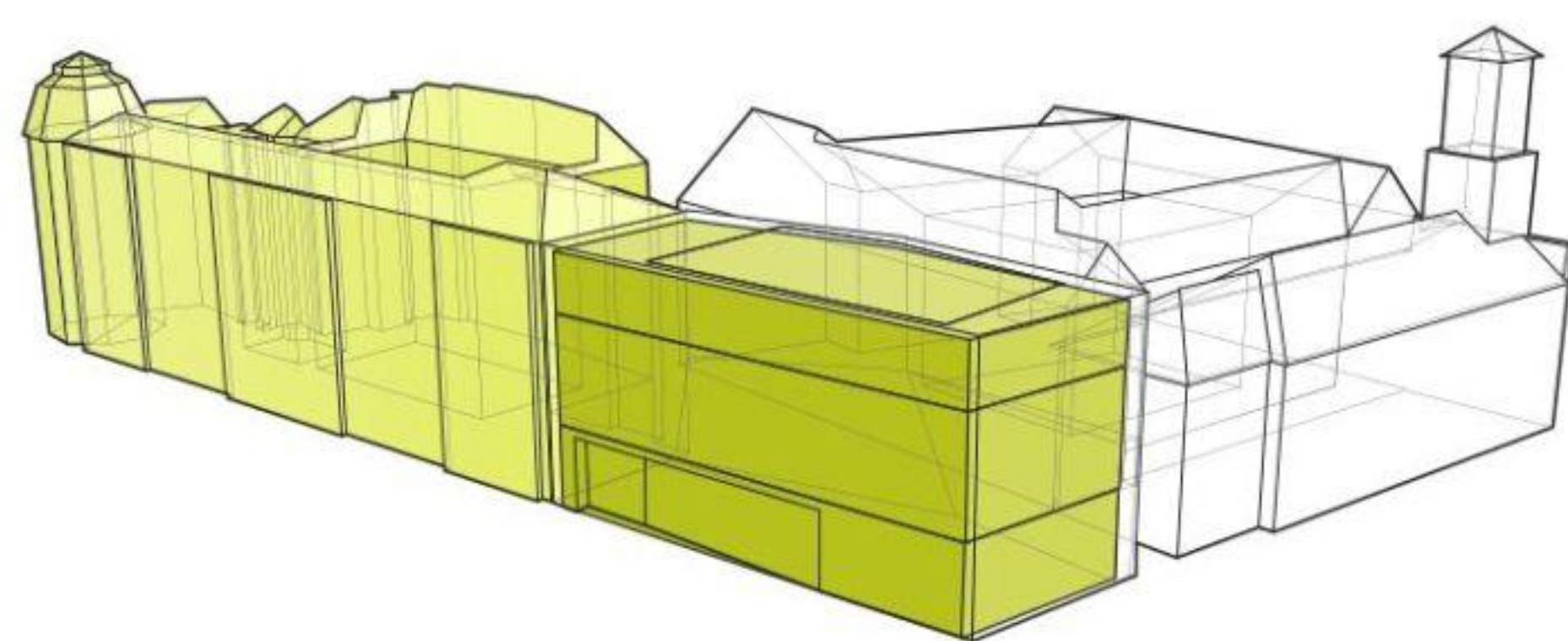
Az épületegyüttes története és részben funkciójában is egymástól jól elkülöníthető egységekből áll. A Szent Mihály templom és zárdaépület kiemelt barokk műemlék, mely elsősorban rekonstrukciós jellegű építészeti tervezést gondolkodást igényel, és a rendház csak olyan funkcióra hasznosítható, mely ezt a jellegét erősíti és kiszolgálja.

A Molnár utcai iskolaépület önálló egység, magán hordozva a telekvásárlásokkal a lakótelekekből összeálló nehezebb beépíthetőséget. Az eklektikus, építészetileg kevésbé jelentős, de a korabeli iskolaépületekhez hasonlóan az oktatásnak alapvetően megfelelő elrendezésű épület esetében lehetőség van a jelenlegi igényeknek, előírásoknak megfelelő építészeti továbbgondolásra is. A későbbi tornatermi toldaléképület pedig bontható kategóriába tartozik.

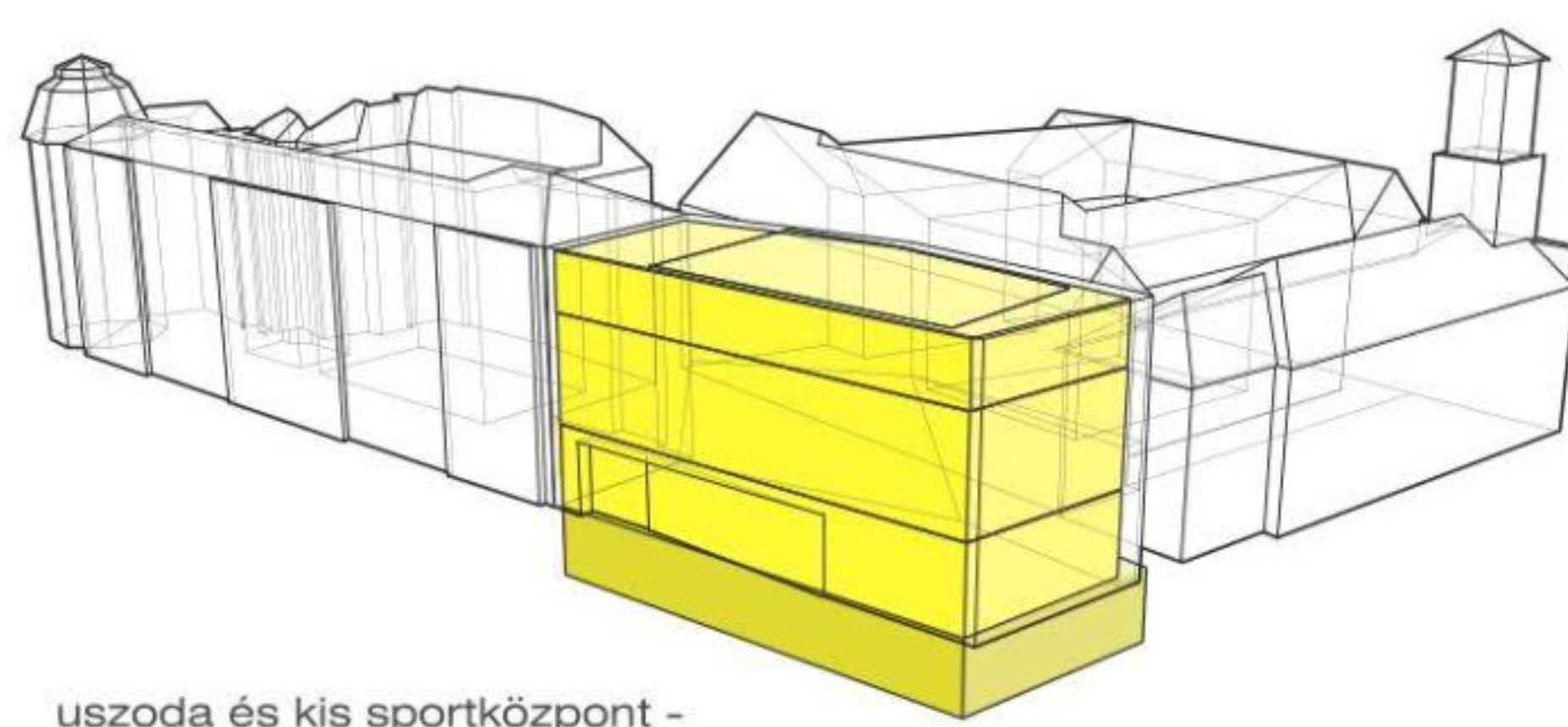
Külön figyelmet érdemel, hogy a telkeken korábbi, esetleg jelentős régészeti emlékek találhatók, tehát a bontások után esélyesen számolni kell azzal, hogy a felszín alatt kutatandó, esetleg bemutatandó emlékek találhatók.



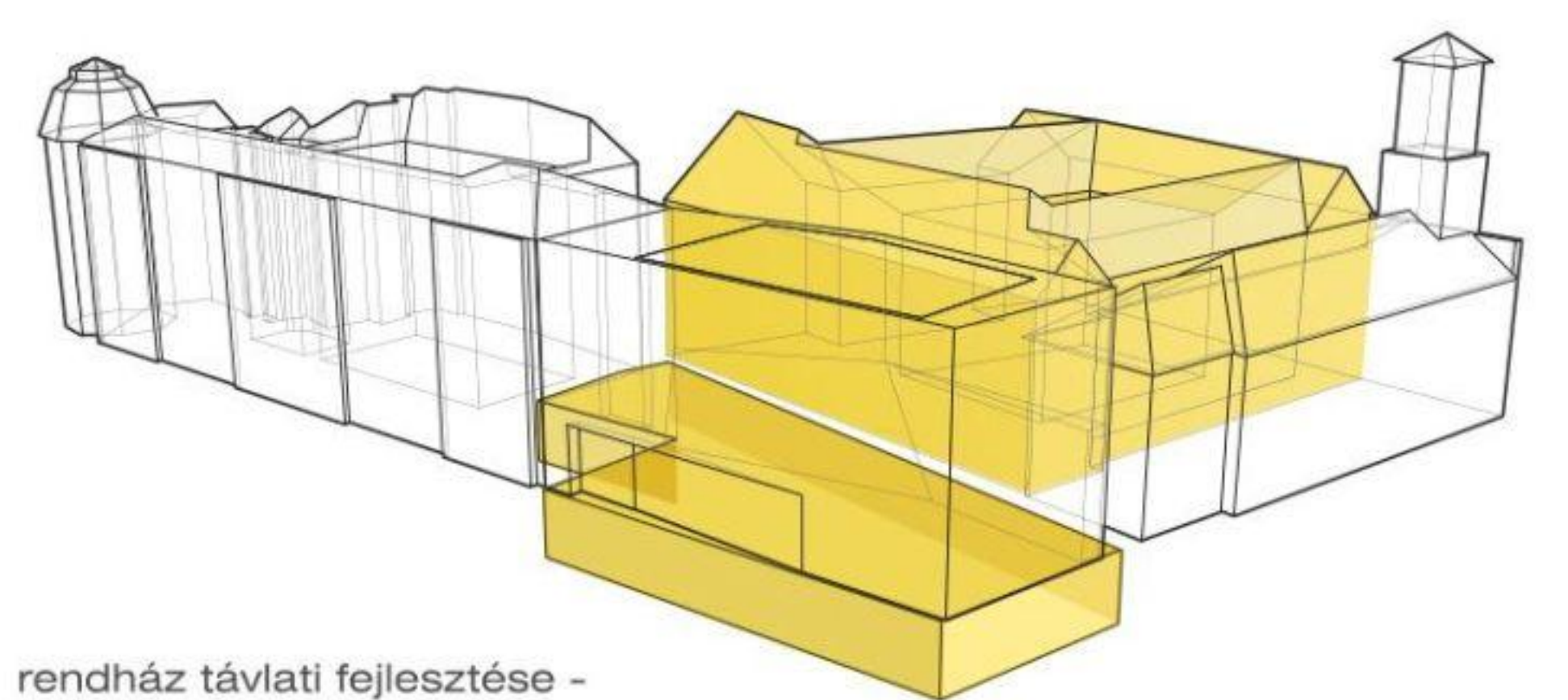
AZ ÉPÜLETEGYÜTTES INGATLANFEJLESZTÉSÉNEK LEHETŐSÉGEI



uszoda, tornaterem, sportudvar - az iskolához kapcsolódva



uszoda és kis sportközpont - önálló hasznosítási lehetőség



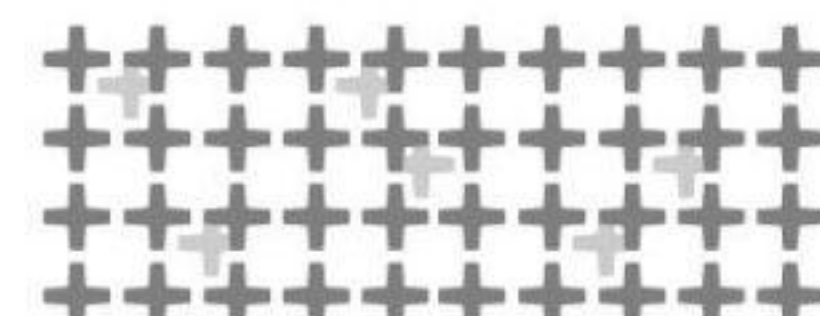
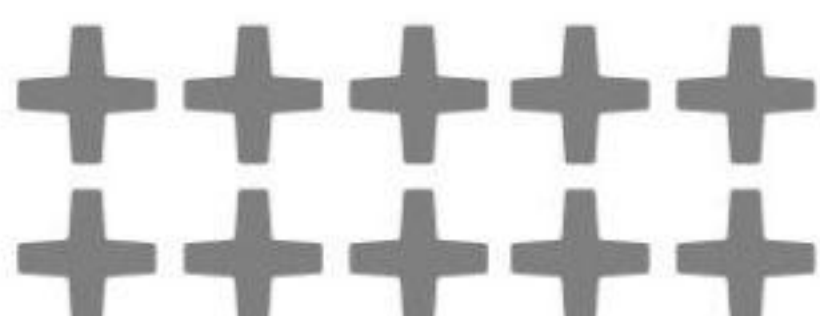
rendház távlati fejlesztése - a parkolószökséget biztosításával

Ornamentika

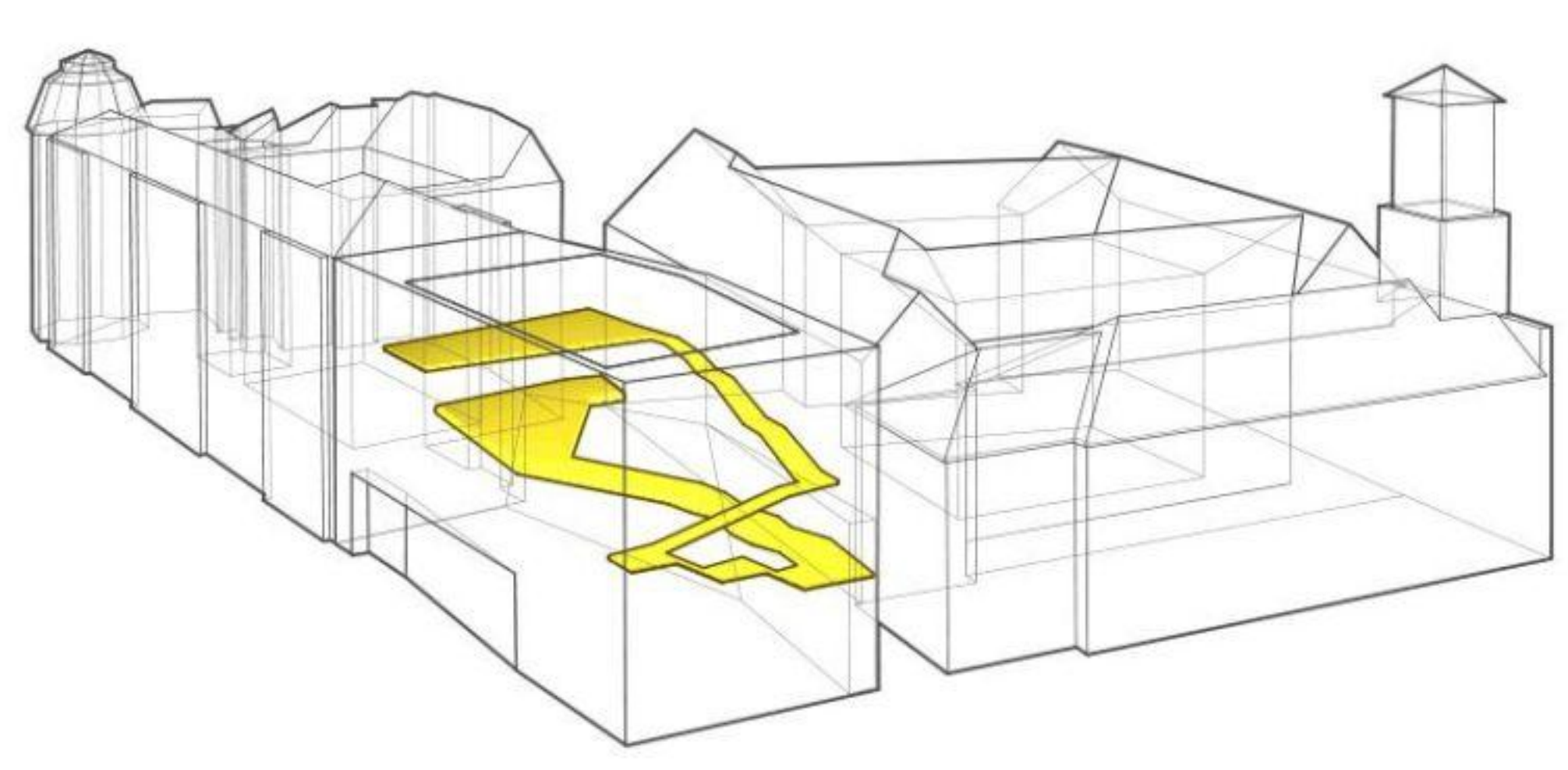
Az építészeti egyik alaptémája a kezdetektől fogva az ornamentika. A jelek sokszorosításával kialakított felületfolytonosság nem volt idegen a történelmi építészettől sem. Építőelemekből szabályok szerint összerakott falak, a kő rakási módja, a téglafalazási technikái, mind jellegzetes mintázatokkal, a kis elemek fallá szervezésének sokféleségét mutatták. A tömör falakban a lyukak, nyílások hátryszerű felületeket képeztek. Az áttört felületek általában geometriai mintákat ábrázoltak, melyek egy része jelentéstartalommal bírt, míg más alkalmazások dekorációként kezelték.

A 20. századi modernizmus homlokzatképzésének fő alapelve az építészeti tér, a szerkezet az építési program közvetlen bemutatása volt. A kortárs felfogás felszabadítja az építészeti dogmáit, lehetővé téve a külső és belső hatások kifejezésének előtérbe helyezését. Az épület fő gesztusai a bejáratok, minden egyéb helyet hátryszerű burok fed, mely hol felirukva, hol sűrűsödve engedeli át a fényt.

Az új sport épületrész határolófalja is ilyen hártya, a tömör felület a tetőkeret felvezető rámpa mentén perforált. A fény is ezeken az áttört felületeken át jut a belső térbe, hiszen itt direkt átlátást biztosító ablakfelületekre, a belső funkció és a külső utcai környezet között nincs szükség. Természetes megoldásként adódott az új ornamentika mint homlokzatképző eszköz alkalmazása. Az ornamentika kiindulási pontja a Congregatio Jesu szimbóluma. A felületen a minta reifyszerű bemélyedésekből és nyílászzerű áttörésekből áll.

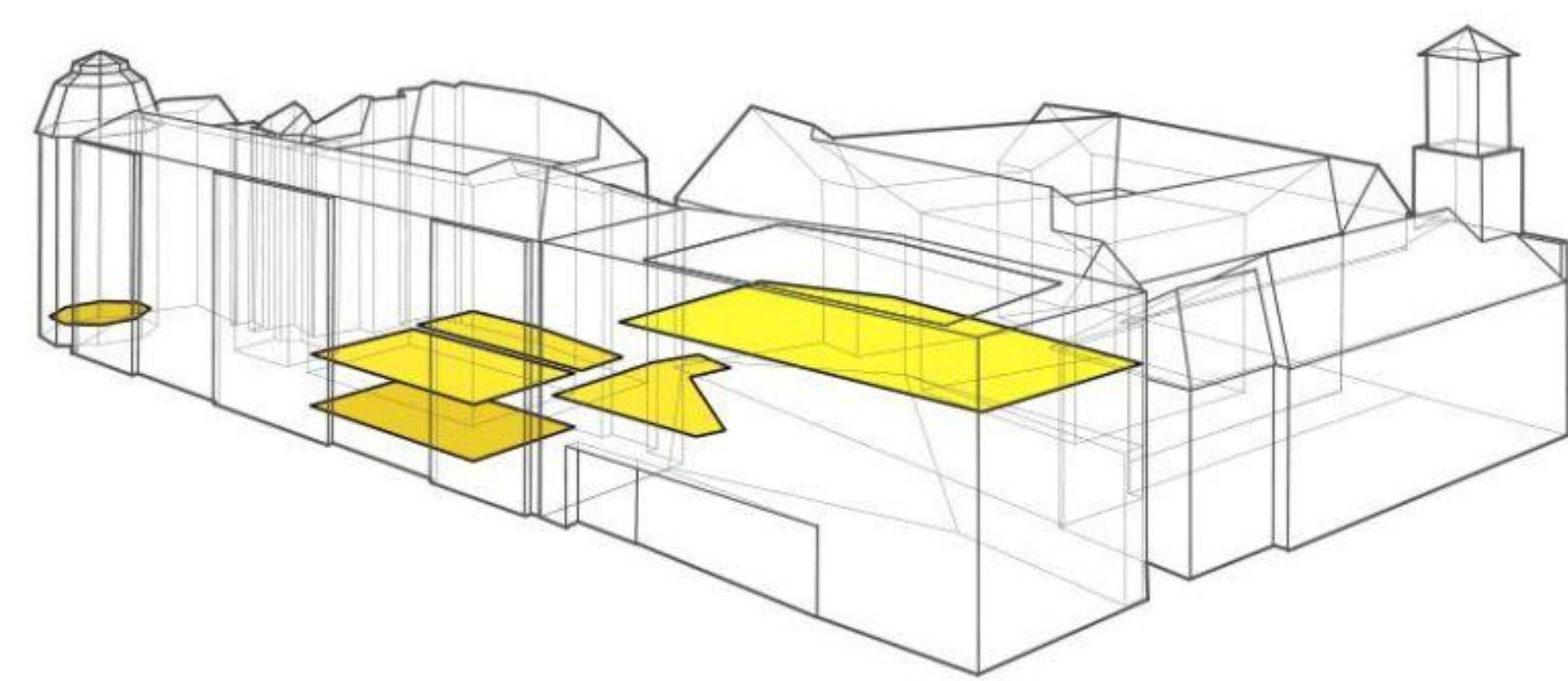


TERVEZÉSI KONCEPCIÓ



Via scolae
 A terv fő gondolata egy olyan útvonal, és térsor, mely a meglévő iskolaépület vezérszinti auláját összeköti az új tornatermi épülettel, fölvezetve annak felső udvarszintjére.
 Ez az a fonál, melyre a legfontosabb külső és belső közösségi tereket felűztük.

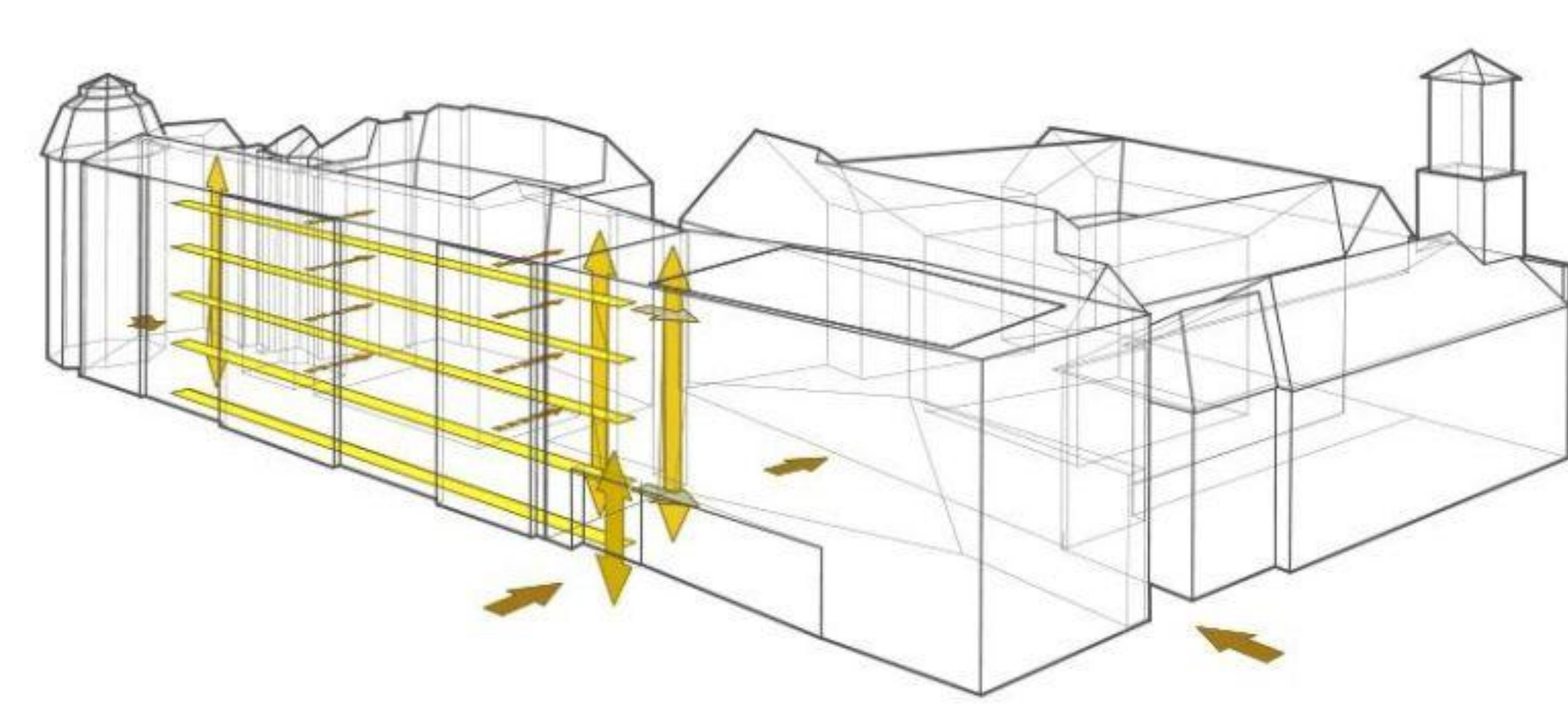
KÖZÖSSÉGI TERÜLETEK



- központi aula, lefedése a meglévő zárópárkány magasságában
- kapcsolódó nyitott udvar
- díszterem közvetlen az aula mellett
- kápolna a magasföldszinti nyolcszögletű terebben
- sportudvar a tetőn

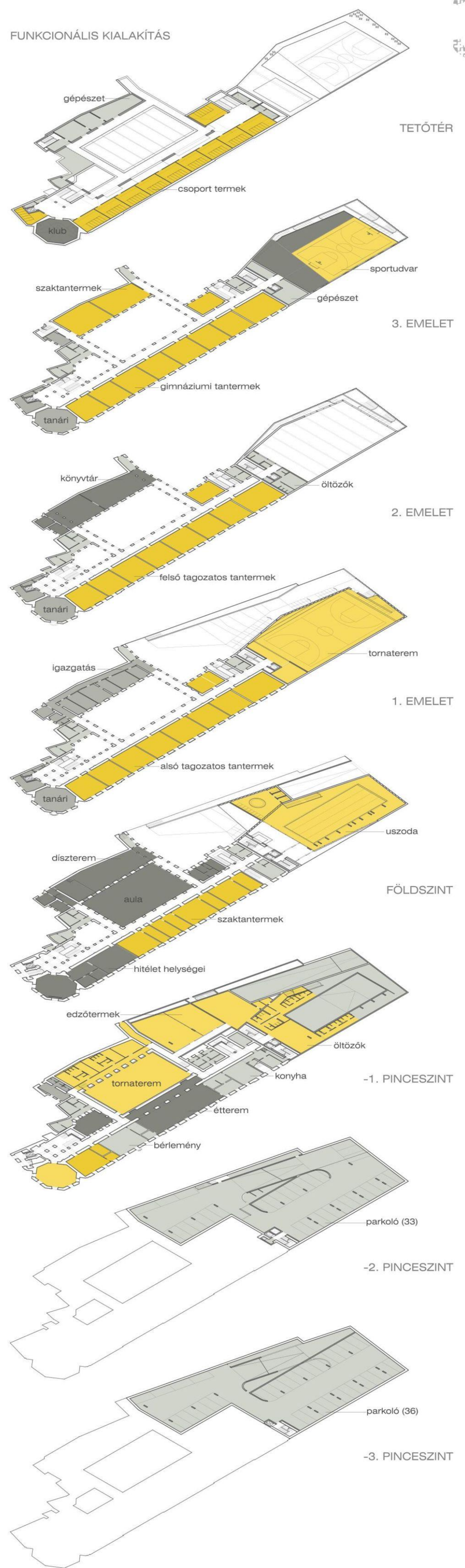


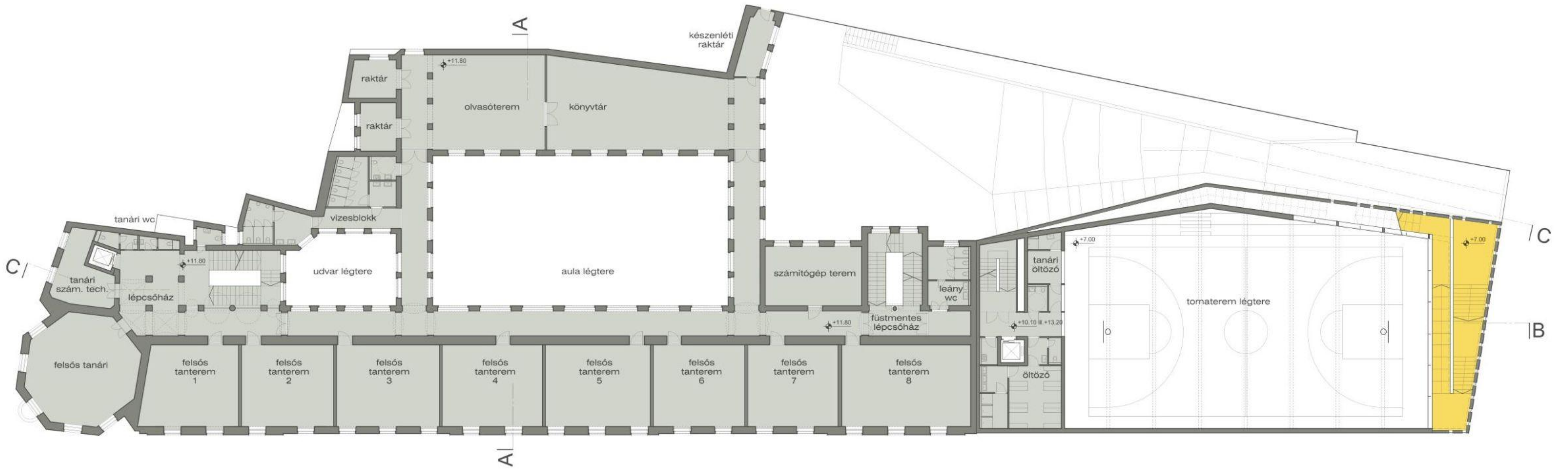
KÖZLEKEDŐK KAPCSOLATRENDSZERE



- iskola főbejárata az Irányi utca felől
- sportközpont bejárata a Molnár utca felől
- mélygarázs gépkocsi-bejárata a Nyári Pál utca, gyalogos bejárata a Molnár utca felől
- tantermi folyosók felől jól orientálhatók az oktatási és közösségi egységek
- tantermi folyosók szintben kapcsolódnak az új épülethez
- függőleges iskolai közlekedők a súlypontokban, akadálymentes közlekedés biztosításával
- új épület függőleges közlekedői: önállóan is üzemeltethető sportközpont
- mélygarázs közlekedői: önállóan is üzemeltethető parkoló
- mélygarázs kapcsolódási lehetősége a rendházhoz

FUNKCIONÁLIS KIALAKÍTÁS





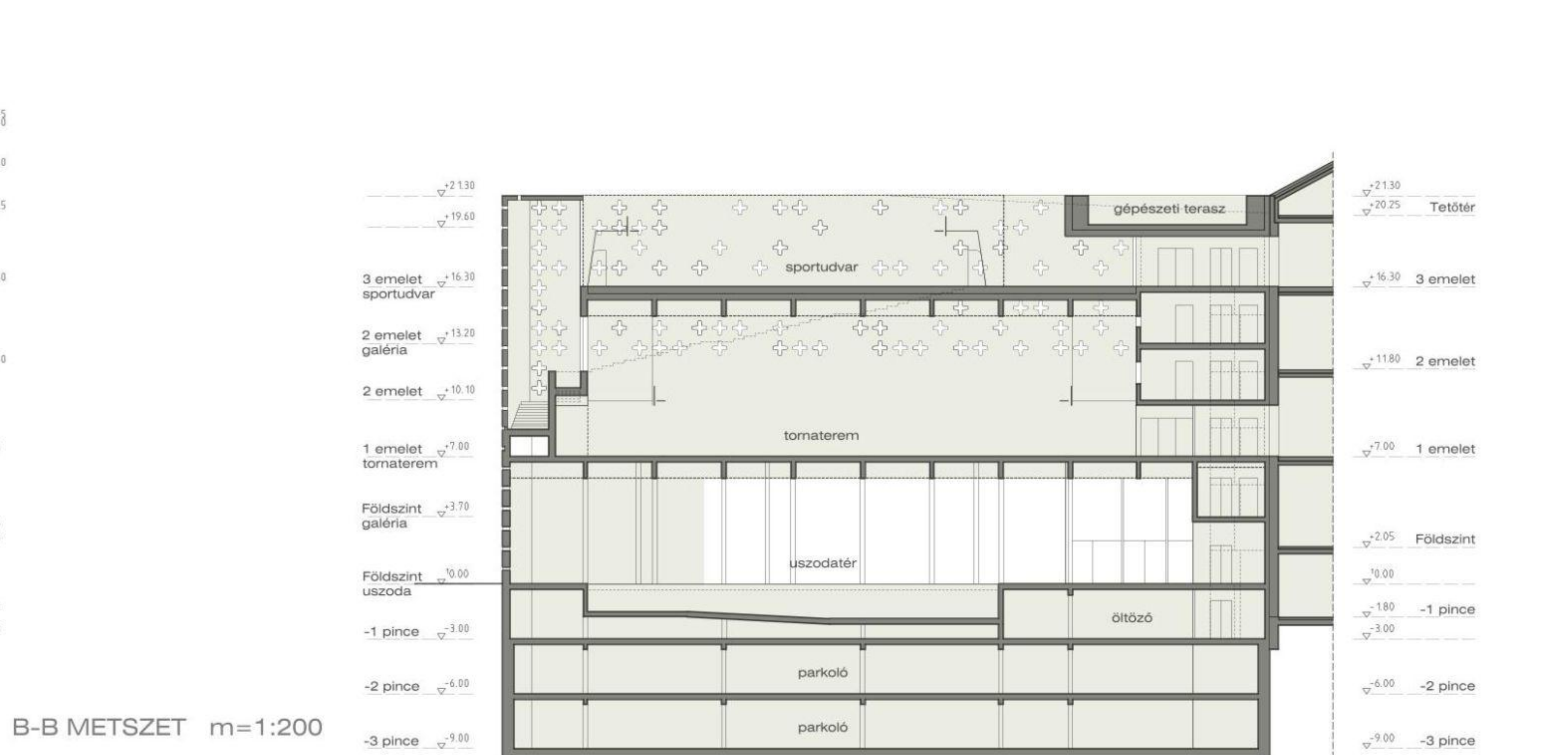
2. SZINT ALAPRAJZ m=1:200



1. SZINT ALAPRAJZ m=1:200



A-A METSZET m=1:200



B-B METSZET m=1:200



AZ ÉPÜLETEGYÜTTES INGATLANFEJLESZTÉSÉNEK LEHETŐSÉGEI

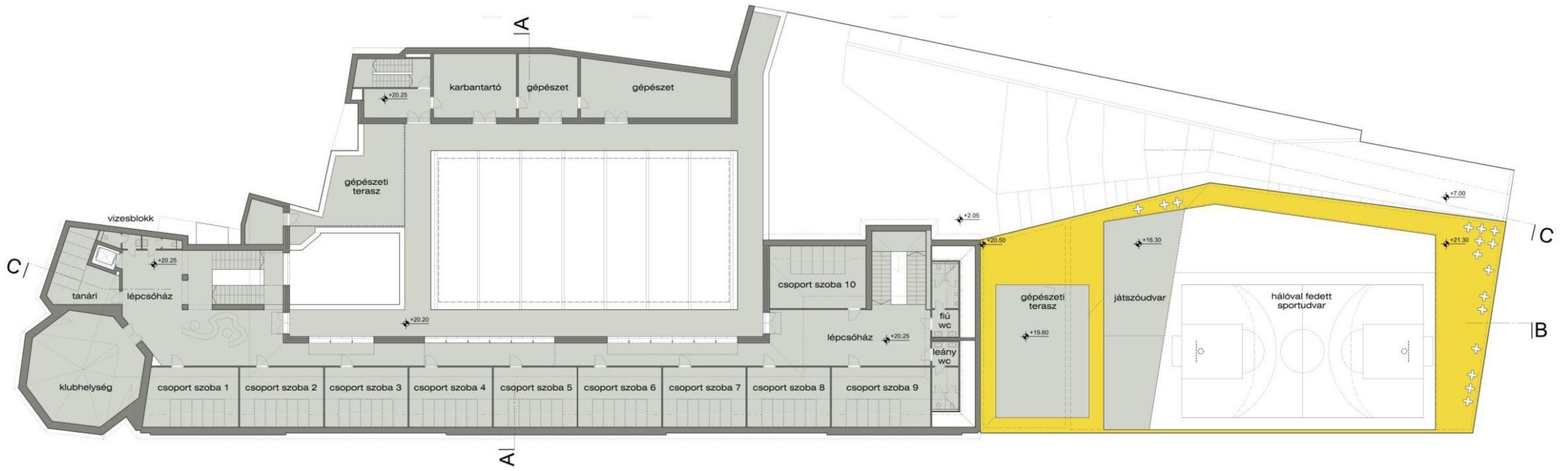
Az egy telken álló épületesort jelenlegi állapotában három részre tagolható. A Szent Mihály templom, a rendház illetve az iskolaépület a déli kerttel és tornatermi épülettel.

I. tornatermi épületömb hasznosítása - uszoda és sportközpont
A tornatermi épületömbben olyan egyéb funkciókat célszerű elhelyezni, melyet a tornaterem nem zavar, inkább kiegészít, ill. az iskolaudvar esetében is hátrány, ha az udvar szintjére idegen funkció nyílik. Pályamunkánkban egy olyan megoldást javasolunk, mely a tornatermi és iskolai funkciókat jól kiegészíti és a környezetben nagyon hiányzik. Ez a funkció az uszoda és kis sportközpont. Nagy előnye, hogy az iskolán túli időben az iskola tornatermével bővítve azzal együtt használható és működőképes, de fordított esetben az iskolások tanmedence, fitness, konditermeként is szolgálhat.
A Sportközpont hasznosítás idején a tornaterem és a konditermek az iskoláról teljesen leválaszthatók és a sportközpont bejárata felől közelíthetők meg. Egyéb esetekben a tornateremhez felvezető lépcsőház van lezárva, így a tornaterem csak az iskolából érhető el.

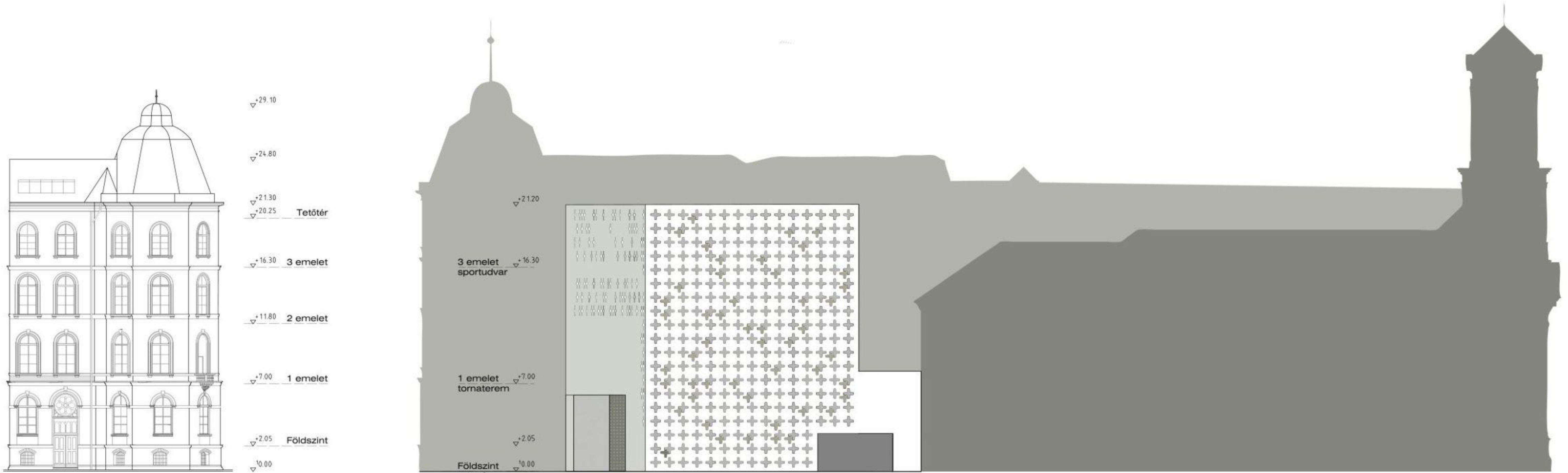
II. déli udvar terepszint alatt - mélygarázs
A mélygarázs építését a terepszint alatti -2 és -3 szinten javasoljuk megépíteni, hiszen a -1 szint egyéb célokra is igénybevehető. A két szinten összesen 70 gépkocsi helyezhető el, mely biztosítja a rendház (új hasznosítás esetén is) és az iskola illetve a szabadidőközpont parkolószükségletét.

III. rendház - reprezentatív hotel, vagy irodaház
A rendház kiemelt műemlék jellege egyrészt korlátozza a lehetséges funkciókat, másrészt kiemelten exkluzív jellegű kölcsönöz.

Jelen tervpályázatnak nem tárgya a rendház, ill. a tornatermi épület egyéb szintjeinek funkcionális megoldása, de a tornatermi épület esetében célszerűnek tartottuk egy véleményünk szerint ideális, lehetséges funkció esetére a terv kiterjesztését.

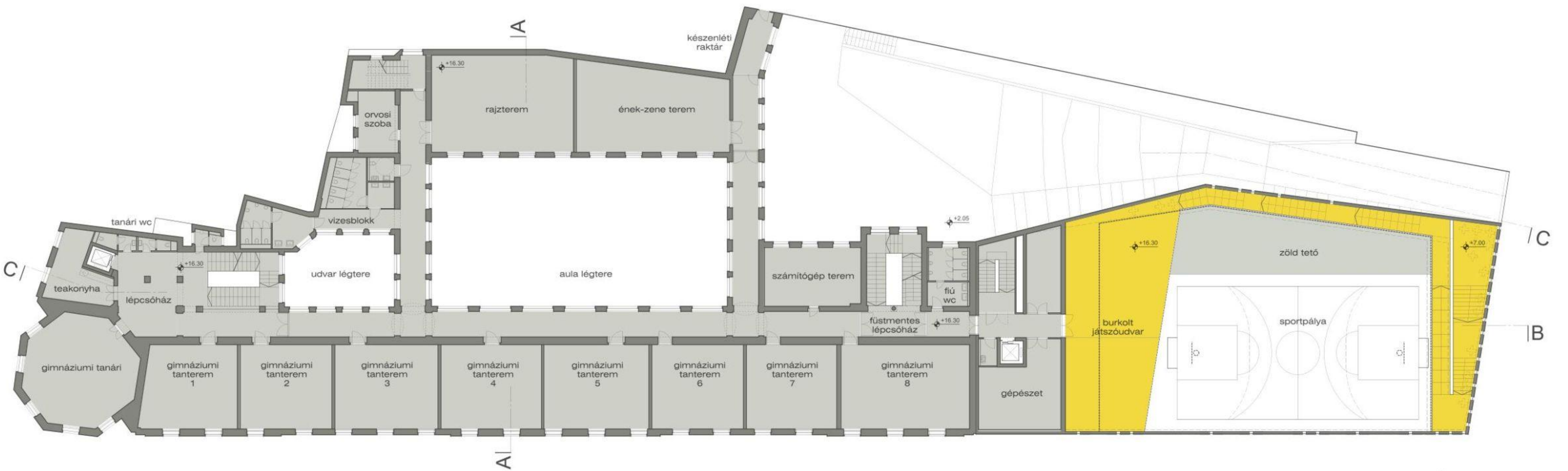


TETŐTÉR ALAPRAJZ m=1:200

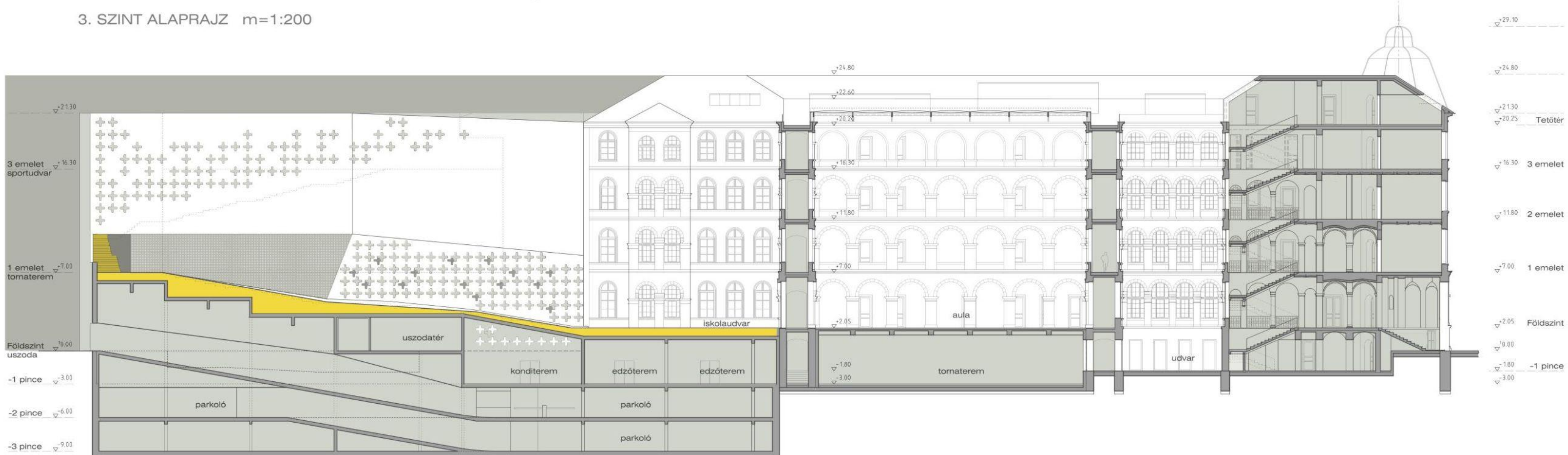


IRÁNYI UTCAI HOMLOKZAT m=1:200

NYÁRI PÁL UTCAI HOMLOKZAT m=1:200



3. SZINT ALAPRAJZ m=1:200



C-C METSZET m=1:200