

Előzetes megvalósíthatósági tanulmány a „Bölcsődeépítés Józsefvárosban” című projektjavaslathoz

Készült a „Szociális alapszolgáltatások és gyermekjóléti alapellátások infrastrukturális fejlesztése” című pályázati felhíváshoz

„B” komponens: Bölcsődei ellátást nyújtó intézmények fejlesztése és kapacitásának bővítése

Kódszám: KMOP-2009-4.5.2

Készítette:

Rév8 Zrt.

2009. november

Tartalomjegyzék

1	Összefoglaló.....	
2	A projekt bemutatása (hátttere és indokltsága)	
2.1	A kiválasztott célcsoport helyzetének bemutatása	
2.1.1	Józsefváros lakónépességének demográfiai, társadalmi, gazdasági jellemzői.....	
2.1.2	A közvetlen célcsoport, azaz a 0-2 éves korosztály jelenlegi számának és bölcsődei ellátottságának alakulása.....	
2.1.3	Bölcsődei kapacitások iránti kereslet várható alakulása	
2.1.4	A célcsoportot ellátó szociális szolgáltatások és a hozzá kapcsolódó intézményrendszer bemutatása	
2.2	A tervezett szolgáltatás szükségességének feltárása	
2.3	A projekt eredményeként megvalósuló szociális és/vagy gyermekjóléti szolgáltatói tevékenység leírása.....	
2.4	A projekthez kapcsolódó egyéb szolgáltatások bemutatása.....	
2.4.1	Előkészítő tevékenységek.....	
2.4.2	Projektmenedzsment részletes bemutatása és alátámasztása	
2.4.3	Közbeszerzési szolgáltatások.....	
2.5	Projekt pénzügyi ütemezése, kitérve a likviditási tervre	
2.6	Indikátorok	
2.7	Kockázatok bemutatása.....	
2.8	Fenntarthatóság bemutatása	
3	Mellékletek.....	
	Felsőfokú végzettségűek a 25 éves és idősebb népesség arányában negyedenként....	
	Komfort nélküli lakások aránya a lakásállomány százalékában negyedenként.....	
	A 0-4 éves korú gyermekek száma és megoszlása Józsefváros egyes ellátatlan negyedeiben, 2001.....	
	Megállapodás az Európai Tanács 2002. március 16-án és 17-én Barcelonában tartott ülésén a 0-6 éves korúak napközbeni ellátásáról.....	
	Jelentősebb lakásépítési beruházások a kerületben 2006-2008.....	
	A JEB foglalkoztatottjainak típusa és száma telephelyenként.....	
	A Biztos kezdet program további részletei.....	
	Szociális, gyermekjóléti és esélyegyenlőségi szolgáltatások.....	
	A projektmenedzsment részletes bemutatása.....	
	Beruházási költségek ütemezése, az adatok forintban.....	
	Felhasznált irodalom.....	

1 Összefoglaló

Az Előzetes Megvalósíthatósági Tanulmány célja, hogy információt nyújtson a pályázóknak a benyújtott projektötletről, valamint a javaslat szakmai értékelésének legfontosabb eleme. A projektjavaslat célja 60 férőhelyes bölcsőde építése Józsefvárosban. A javaslat indokoltságát az eredmények, hatások kockázatok összegzését az alábbi bekezdésekben részletezzük.

A jelenleg közel 1800 bölcsődés korú gyermekre összesen 360 férőhely jut a kerületben, ami azt jelenti, hogy a legfeljebb 3 éves korosztály 20%-a részére biztosított a bölcsődei ellátás. Az arány nyilvánvalóan rosszabb, hiszen a kerületben sokan laknak bejelentés nélkül, amelynek nagyságára nem rendelkezünk becslésekkel, így a 20%-os arány csak felső becslésnek tekinthető. Rövid távon a magas arányú szülőképes korosztály még megszületendő gyermekeinek elhelyezése indokolja a bölcsődei férőhelyek fejlesztését. Hosszabb távon csökken a már e kerületben élő szülőképes korosztály várható aránya a népességen belül, ez csökkenti az igényeket. Másrészt az elsősorban a fiatal korosztályokat érintő várható bevándorlás növeli a keresletet, utóbbi indokolja a bölcsődei fejlesztést. A demográfiai elemzések szerint a kerületbe történő bevándorlás 1990 és 2001 között leginkább a 20-29 éves korosztályt érintette (Zám Mária vezette munkacsoport tanulmánya, Budapest VIII. kerületének társadalmi adatai a 2001. évi Népszámlálás adatai alapján című fejezet) s e tendencia valószínűleg folytatódni fog. Igazolják ezt a lakásépítési adatok és az ellátatlan három városnegyed területén (1532 lakás 2002-06 között), valamint a Corvin Sétány Projekt területén 2015-re felépülő mintegy 3000-3500 lakás.

A 2008 májusi adatok szerint a feltöltöttség mind a hat bölcsődében eléri a 100%-ot, s közülük négyben 110-130% között mozog. 2008-ban a józsefvárosi bölcsődék várólistáján 292 gyermek várt felvételre (előjegyzett, központilag előjegyzett és 2008. szeptemberében már elhelyezett gyermekek száma együtt). 2008 szeptemberében a Józsefvárosi Egyesített Bölcsődék (JEB) és a Katica bölcsődékben együtt az engedélyezett férőhelyek fele (49%) ürrült meg, így a várólistás gyermekek 61%-a került elhelyezésre, a további 39% elhelyezésére nem volt mód. A kerületben a József krt. - Rákóczi út - Fiumei út - Baross utca által határolt területen (Népszínház-, Csarnok-, Magdolna-negyedek) nincs és nem is volt bölcsőde. A JEB bölcsődék várólistáin lévő 230 gyermekek lakóhelyének megoszlását tekintve a három ellátatlan terület a várólistán lévő gyermekei a várólistások 35%-át teszik ki.

A 2008-ban bölcsődébe felvett gyermekek harmada (33%) volt hátrányos helyzetű gyermek. A két Baross utcai bölcsődében a legtöbb az olyan szülő, akinek a legmagasabb iskolai végzettsége 8 általános (halmozottan hátrányos helyzet), illetve szakmunkásképző vagy szakiskola. Budapest legnagyobb kiterjedésű krízisterületéről, a Magdolna-negyedből elsősorban a Baross utcai bölcsődékbe hordják a szülők gyermekeiket. A tervezett intézmény elhelyezkedése miatt (Csarnok-negyed) várhatóan a hátrányos és a halmozottan hátrányos helyzetű gyermekek aránya is magasabb lesz, mint a kerületi átlag (33%). A hátrányos és a halmozottan hátrányos helyzetű csoportok gyermekei és azok szülei számára elengedhetetlenül fontos, hogy részesülhessenek azokban a szociális, egészségügyi, nevelési szolgáltatásokban, amelyekhez az alapellátásban, a családsegítő szolgáltatásokban és a Biztos Kezdet program keretében hozzájuthatnak.

Józsefvárosi Egyesített Bölcsődék öt telephelyen, összesen 300 férőhelyen biztosítja a 0-3 éves kisgyermek napközbeni ellátását, valamint családsegítő szolgáltatásként az intézmények keretein belül házi gyermekgondozást és időszakos gyermekfelügyeletet, hétvégi játszóházat, játék- és eszközkölcsonzót működtet. A Szigetvári 1. szám alatt pedig Biztos Kezdet klub működik. A szakmai létszám megfelel a 15/1998 NM. rendeletben előírtaknak, összesen 88 fő, a vagyonszolgáltatói álláshelyek száma 44 fő. Az intézmények korszerű épületekben, esztétikus környezetben, nagyon jó tárgyi - és személyi feltételekkel biztosítják a kisgyermek ellátását.

A szülők és gyermekeik szociális és gazdasági helyzetére reagálva a józsefvárosi Képviselő-testület helyi rendeletében úgy döntött, hogy az állandó lakcímmel rendelkezőknek 2003. 03. 01-től a bölcsődei ellátás térítésmentes (9/2003. (II.18.) sz. rendelet).

A bölcsődei férőhelyek bővülése lehetővé teszi, hogy az anyák (ismét) belépjenek a munkaerőpiacra, javítva a munkaerőpiacra visszatérni szándékozó nők, a hátrányos helyzetű családok gazdasági aktivitását (2001-ben a józsefvárosi nők 37%-a, a férfiak 50%-a volt gazdaságilag aktív). A szomszédos, ellátatlan negyedek egyike a Magdolna-negyed, a főváros legnagyobb krízisterülete. A projekt eredményeképpen a kerületben 25 új munkahely létesül, amely munkahelyek jelentős része az érintett negyedekben élő, alacsony iskolai végzettségű nőknek, asszonyoknak kínálnak elhelyezkedési lehetőséget.

A pályázat keretében megvalósuló bölcsődeépítéssel kapcsolatos rövid távú célkitűzések:

(i) a 0-3 éves korosztály számára rendelkezésre álló férőhelyek aránya haladja meg a célcsoport létszámához viszonyított 20%-ot.

(ii) A megnyitást követően a várólistán lévők kielégítetlen kereslet 25%-kal csökkenjen az előző év adataihoz képest.

(iii) Az új intézménybe felvettek között legalább 30% legyen a hátrányos helyzetű családok gyermekeinek száma.

(iv) A felvett gyerekek részére legyen biztosítva mindazoknak a családsegítő szolgáltatásoknak az elérhetősége, amelyek a működő bölcsődékben már léteznek: házi gyermekgondozás, időszakos gyermekfelügyelet, hétvégi játszóház, játék- és eszközkölcsonzó, komplex korai szűrő és fejlesztő program, és különösen a Biztos kezdet program.

(v) A beruházás megvalósulását követően keletkezzen legalább 25 új munkahely és további 20 anya munkába állását, munkavállalást segítse elő gyermeke bölcsődei felvétele.

A projekt megvalósításának legfontosabb kockázata: az ingatlanon működő óvoda kiköltözésének, az ingatlanon álló épület bontásának, illetve a közbeszerzési eljárás elhúzódása.

2 A projekt bemutatása (háttér és indokoltsága)

2.1 A kiválasztott célcsoport helyzetének bemutatása

2.1.1 Józsefváros lakónépességének demográfiai, társadalmi, gazdasági jellemzői

Demográfiai jellemzők - Az elmúlt 10 évet vizsgálva megállapítható, hogy a kerület népessége a budapesti népességhez hasonlóan folyamatosan csökkent. Az állandó népesség 1998-2007 között 85.194 főről 71.075 főre csökkent. A lakónépesség száma 1998-ban 84.520 fő volt, amelynek csökkenő tendenciája 2001-ben megtorpant, és azóta 81.000 fős értéken stagnál. A népességszám-csökkenés lassulásához a rehabilitációs tevékenységek következtében megélenkült kerületi lakásépítések jelentősen hozzájárultak. A kerület laksűrűsége 10.376 fő/km², amely a többi belső kerülethez hasonlóan magas laksűrűséget jelent. Az átlagéletkort tekintve a kerület népessége fiatalabb Budapest más kerületeinél, a 0-29 évesek aránya 32% (2005), de az időskorúak aránya 22% (2005) a fővárosi arányokat követi, értéke 2001-től változatlan.

Legmagasabb iskolai végzettség - A kerületi népesség körében a felsőfokú végzettségűek aránya jelentősen elmarad a fővárosi átlagtól. Bár 1990-hez képest 2001-re a felsőfokú végzettséggel rendelkezők aránya a 25 év feletti lakosság körében 16%-ról 19%-ra növekedett, ez mégis messze a 25%-os fővárosi átlag alatt marad (melléklet). A 15 éves és idősebb népesség körében a legalább az általános iskola 8. évfolyamát elvégzett lakók aránya 2%-kal maradt el a fővárosi átlagtól 2001-ben, s így a kerületek között a második legalacsonyabb arányt mutatta.

Munkanélküliség, foglalkoztatás - A 2001-es népszámlálási adatok szerint Józsefváros népességének 43%-a gazdaságilag aktív, melynek 9%-a vallotta magát munkanélkülinek, és ez sajnos nem mutat javuló tendenciát. A Főváros egészét nézve a népesség 45% gazdaságilag aktív, melynek csak 6%-a munkanélküli. A foglalkoztatottsági helyzetet tekintve jelentős különbségek tapasztalhatók Józsefvároson belül az egyes területi egységek között. Az alacsony iskolázottsággal is összefüggésben a Magdolna és az Orczy-negyedben volt a legmagasabb a munkanélküliség: 12,6% és 10,9%.

Háztartások helyzete - A kerületben az 1990-es népszámlálás alkalmával 42.885 háztartást számoltak össze, mely a népesség folyamatos csökkenésének eredményeképpen 2001-re 38.073-ra fogyatkozott. A családháztartások száma hasonló tendenciát mutatva 21.827-ről 20.062-re csökkent. A háztartások szerkezetében azonban lényeges változás nem történt. Továbbra is kiemelkedően magas az egyszemélyes háztartások aránya, 42%, amely a budapesti átlagnál jelentősen magasabb.

Lakáshelyzet - 1997-ben a kerület lakásállománya összesen 40.264 lakásból állt. A lakásmegszűnések és a lakásépítések egyenlegeként az állomány 2003-ig csökkent, ezt követően viszont meghaladta a 1997. évi szintet, 2006-ban már összesen 40966 lakásból állt (ábra). A tulajdoni viszonyok tekintetében folytatódott lakásprivatizáció, ennek hatására az 1998-ra jellemző 40%-os önkormányzati tulajdoni hányad 2006-ra 17%-ra apadt (a fővárosi arány 6% 2006-ban). Az állomány alacsony minőségét jelzi, hogy a 2001-es adatok szerint a lakások mintegy 24%-a nem komfortos (félkomfortos, komfort nélküli, szükséglakás) lakás, ezzel szemben a fővárosi átlag 10% volt. Az összkomfortos lakások aránya 27% volt, ami szintén lényegesen elmarad a budapesti átlagtól (melléklet).

2.1.2 A közvetlen célcsoport, azaz a 0-2 éves korosztály jelenlegi számának és bölcsődei ellátottságának alakulása

A Népszámlálási adatok szerint 2001-ben 2039 0-2 éves korú gyermek lakott Józsefvárosban, amely az akkori lakónépesség 2,5%-a volt, s e korosztály korévek szerint lényegében egyenletesen oszlott el (tercilisek).

1. táblázat A 0-2, 0-3 és 0-4 évesek aránya Józsefváros népességéből

	Lakónépesség, 2001	Állandó népesség, 2005	Állandó v. tartózkodási hellyel rendelkező népesség, 2008
0-2 évesek, fő	2039	1759	1768*
0-2 évesek, a népesség %-ban	2,5%	2,4%	
0-3 évesek, fő	2694		
0-3 évesek, a népesség %-ban	3,3%		
0-4 évesek, fő	3363		
0-4 évesek, a népesség %-ban	4,1%		
Lakónépesség, összesen	81787		
állandó népesség, összesen		74362	
állandó v. tartózkodási hellyel, összesen			
Forrás	KSH, népszámlálás 2001	KSH, BSTAR	JÖK OÜO**

* A 2005. 01. 01. és a 2007. 12. 31. között születettek száma összesen.

** JÖK OÜO- Józsefvárosi Önkormányzat Okmányiroda és Ügyfélszolgálati Osztály

A 2008. évi lakó vagy tartózkodási hellyel rendelkező bejelentett józsefvárosi lakosok számát és korcsoportos bontását tekintve a legfeljebb 3 éves korosztályba tartozó gyerekek száma 1768 fő (táblázat). Az adatok alapján a közel 1800 bölcsődés korú gyermekre összesen 360 férőhely jut, ami azt jelenti, hogy a legfeljebb 3 éves korosztály 20%-a részére biztosított a bölcsődei ellátás a kerületben. Az arány nyilvánvalóan rosszabb, hiszen a kerületben sokan laknak bejelentés nélkül, azonban ennek nagyságára nem rendelkezünk becslésekkel, így a 20%-os arányszámot csak felső becslésnek tekinthetjük.

Területi ellátottság - A kerületben az önkormányzat által fenntartott Józsefvárosi Egyesített Bölcsődék (a továbbiakban JEB) intézményének keretein belül jelenleg 5 telephelyen működik bölcsőde összesen 300 férőhellyel. A Vajda Péter utcai, az óvodával együtt működtetett Katica Bölcsőde és Napközi Otthonos Óvoda további 60 férőhellyel rendelkezik (táblázat).

2. táblázat Jelenlegi bölcsődék férőhely kapacitásai

<i>Cím</i>	<i>Engedélyezett férőhely</i>	<i>Cím</i>	<i>Engedélyezett férőhely</i>
<i>Baross u. 103/a.</i>	<i>60 férőhely</i>	<i>Százados u. 1.</i>	<i>40 férőhely</i>
<i>Baross u. 117.</i>	<i>60 férőhely</i>	<i>Vajda P. u. 37</i>	<i>60 férőhely</i>
<i>Horánszky u. 21</i>	<i>60 férőhely</i>	<i>Összesen</i>	<i>360 férőhely</i>
<i>Nagytemplom u. 3.</i>	<i>80 férőhely</i>		

Forrás: JEB

A kerületben a József krt. - Rákóczi út - Fiumei út - Baross utca által határolt területen nincs és nem is volt bölcsőde. Az ellátatlan terület három városrészt érint, az un. Népszínház-, Csarnok- és Magdolna-negyedet, amelyekre vonatkozóan a 0-4 éves korosztály 2001-es adatai állnak rendelkezésünkre (melléklet). Ekkor Józsefváros népességének 4%-a volt 0-4 éves korú. Az ellátatlan területeken e korosztály aránya valamivel magasabb volt (4,5%), amely abból adódott, hogy a Magdolna-negyed¹ területén e korosztály felülreprezentált (6%). Jelenlegi kapacitások feltöltöttsége és kihasználtsága - A kerületi bölcsődei kapacitások terheltségét az egyes bölcsődék feltöltöttségével és kihasználtságával jellemezzük. A feltöltöttség az egyes bölcsődékbe felvett (beiratkozott) gyermekek számát mutatja, a kihasználtság pedig az adott időszakban a bölcsődei szolgáltatást igénybe vevő gyermekek számát mutatja a naponta vezetett jelenléti ívek összesítése alapján. A JEB 5 bölcsődei telephelyének és a Katica bölcsődének feltöltöttsége 2006-2007 években - egy telephely kivételével - minden évben elérte a 100%-ot, sőt négy intézmény esetében a mutató 10-25%-kal meg is haladta a férőhely kapacitásokat. A 2008. év május végi adatok szerint a feltöltöttség mind a hat bölcsődében eléri a 100%-ot, s közülük négyben 110-130% között mozog. A bölcsődék kihasználtsága 2006-2007-ben 84-105% között mozgott, 2008 első öt hónapjának adatai szerint a kihasználtság 96-111%-os (az intézményi adatok a táblázatban láthatók).

3. táblázat A józsefvárosi bölcsődék feltöltöttségének és kihasználtságának adatai 2006-ban, 2007-ben és 2008. 05. 31-én

	feltöltöttség			kihasználtság		
	2006	2007	2008.05.31.	2006	2007	2008.05.31.
Nagytemplom u. 3.	104,2%	96,0%	101,3%	98,6%	88,7%	96,58%
Baross u. 117.	120,6%	110,5%	130,0%	101,8%	95,5%	106,2%
Baross u 103/a	117,5%	120,3%	130,0%	100,2%	105,0%	111,2%
Horánszky u. 21.	125,1%	120,8%	131,7%	96,7%	92,6%	110,8%
Százados u. 1.	106,6%	99,0%	105,0%	97,6%	86,4%	96,2%
Vajda P. u. 37.	109,8%	111,1%	116,7%	83,7%	83,6%	100,0%

Forrás: JEB

¹ A Magdolna-negyed a Nagyfuvaros utca - Népszínház utca - Fiumei út - Baross utca - Koszorú utca - Mátyás tér által határolt terület.

A bölcsődések lakóhelyének vizsgálata alapján az a kézenfekvő összefüggés látható, hogy a szülők törekednek a legközelebbi bölcsődébe beíratni gyermeküket (táblázat). A Palota- és a Százados úti negyedben élők 80%-a, illetve 96%-a saját negyedében lévő bölcsődében járattja gyermekét, a Józsefváros központ lakóinak közel két harmada (64%), a Szigony-negyed lakóinak több mint fele (58%) íratta gyermekét negyedbeli bölcsődébe (Baross 103/a). A Szigony-negyedben, az Orczy-negyed határán helyezkedik el a Baross u. 117. alatti bölcsőde, amelybe elsősorban az Orczy-negyedben élők járattják gyermekeiket (51%). A három ellátatlan negyed (Népszínház, Csarnok, Magdolna, ld. a táblázat vastagon szedett nevei) lakói különböző bölcsődékbe hordják gyermekeiket: a Népszínház-negyedben élők elsősorban a Horánszky és a Nagytemplom utcába, a Csarnok-negyedbeliek elsősorban a Horánszky utcába, a Baross 103/a-ba és a Nagytemplom utcába, a Magdolnában élők pedig elsősorban a két Baross utcai bölcsődébe.

4. táblázat Az egyes negyedekben lakó gyermekek bölcsődei elhelyezésének megoszlása bölcsődénként százalékban, 2008

negyedek	Nagytem plom u. 3.	Baross u. 117.	Baross u 103/a	Horánszk y u. 21.	Százados u. 1.	Összesen, %	Összesen, fő
Palota-negyed	17,5%	0,0%	2,5%	80,0%	0,0%	100,0%	40
Népszínház-negyed	29,0%	12,9%	6,5%	38,7%	12,9%	100,0%	31
Csarnok-negyed	19,4%	11,1%	25,0%	41,7%	2,8%	100,0%	36
Józsefváros központ	63,6%	4,5%	15,9%	13,6%	2,3%	100,0%	44
Magdolna-negyed	15,3%	42,4%	28,8%	8,5%	5,1%	100,0%	59
Orczy-negyed	17,0%	51,1%	27,7%	2,1%	2,1%	100,0%	47
Szigony-negyed	17,8%	20,0%	57,8%	2,2%	2,2%	100,0%	45
Tisztviselő telep	25,0%	50,0%	25,0%	0,0%	0,0%	100,0%	4
Ganz-negyed	0,0%	100,0%	0,0%	0,0%	0,0%	100,0%	2
Kerepesi-negyed	-	-	-	-	-	-	-
Százados úti negyed	0,0%	0,0%	0,0%	4,2%	95,8%	100,0%	24
Más bp-i kerület	15,8%	26,3%	10,5%	26,3%	21,1%	100,0%	19
Vidék	14,3%	14,3%	0,0%	14,3%	57,1%	100,0%	7
Összesen	22,6%	21,8%	21,8%	22,1%	11,7%	100,0%	358

Forrás: JEB; Megjegyzés: A vastagon szedett adatok mutatják az adott negyedből a negyedbeli bölcsődébe járók arányát, illetve a jelentősebb ellátatlan negyedeket.

Nem kerületi lakosok gyermekeinek elhelyezése - 2008-ban 26 nem kerületi lakos jár valamelyik józsefvárosi bölcsődébe, amely az összes elhelyezett bölcsődés 7%-át jelenti. A kerületben dolgozó, de nem a kerületben lakó szülők gyermekeinek elhelyezésével kapcsolatban várhatóan növekvő igényekkel kell szembenéznie a bölcsődei intézményrendszernek is. A kerületi óvodák esetében már érzékelhető ez a tendencia, hiszen 2007-08-ban összesen 55 olyan gyermek felvételét kellett két óvodának helyhiány miatt elutasítania, akik nem a kerületben élnek, de szüleik itt dolgoznak.

Hátrányos helyzetű gyerekek a józsefvárosi bölcsődékben - Hátrányos helyzetű gyermek az, akit családi körülményei, szociális helyzete miatt a jegyző védelembe vett, illetve akinek rendszeres gyermekvédelmi kedvezményre való jogosultságát a jegyző megállapította. A 2008 májusi adataink szerint a jelenleg bölcsődébe felvett gyermekek harmada (33%) a hátrányos helyzetű gyermek (táblázat).

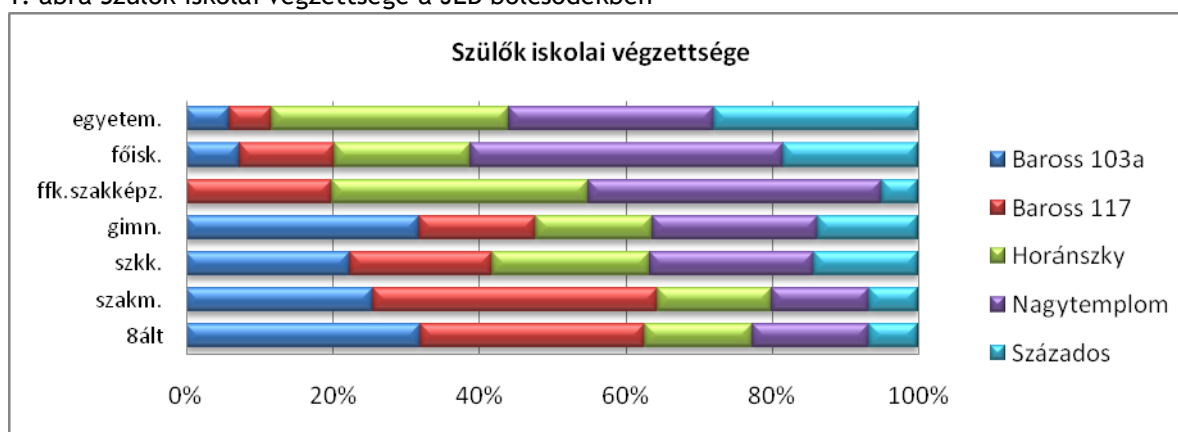
5. táblázat Hátrányos helyzetű gyerekek száma 2007-ben és 2008 májusában

	2007	2008. 05. hó
Gyermekjóléti Szolgálat kezdeményezésére felvett	37 fő	35 fő
Gyámhatósági elrendelés (védelembe vétel)	3 fő	4 fő
Az étkezés alanyi jogú 50% támogatott - havi átlag	27 fő /hó	34 fő /hó
Az étkezés 100% támogatott (rsz. gyermeknevelési kedvezmény) - havi átlag	45 fő /hó	45 fő /hó
összesen	112	118

Forrás: JEB

E csoporton belül halmozottan hátrányos helyzetű az a gyermek, akinek a törvényes felügyeletét ellátó szülője óvodás gyermek esetén a gyermek három éves korában, tanuló esetében a tankötelezettség beállításának időpontjában legfeljebb az iskola nyolcadik évfolyamán folytatott tanulmányait fejezte be sikeresen. Halmozottan hátrányos helyzetű az a gyermek is, akit tartós nevelésbe vettek. A szülők iskolai végzettségének vizsgálatát Aranyi Rita egyetemi hallgató végezte el 2007-ben, alábbiakban az ő tanulmányából² idézünk:

1. ábra Szülők iskolai végzettsége a JEB bölcsődékben



Forrás: Aranyi, 2007

„A fenti diagramból azt lehet megállapítani, hogy a szülők iskolai végzettsége igen nagy megoszlást mutat bölcsődénként. A Baross 103/A és a Baross 117-ben a legtöbb az olyan szülő, akinek a legmagasabb iskolai végzettsége 8 általános illetve szakmunkásképző / szakiskola. Összehasonlítva a végzettséget ebben a két bölcsődében az egyetemet és főiskolát végzettek száma ötöde a 8 általános ill. szakmunkásképzőt végzettekhez képest. Az egyetemet és főiskolát végzett szülők inkább a Százados és Nagytemplom bölcsődékbe írták gyermeküket, a Horánszky bölcsődébe is jellemző a főiskolát, egyetemet végzett szülők. A szakközépiskolát végzettek közel hasonló

² Aranyi R., 2007: Nyári gyakorlat, Szent István Egyetem, Vállalkozási Akadémiai és Továbbképző Intézet, ISGT szak, 2007. 6. oldal

arányban találhatóak a bölcsődékben.” Fentiekhez tegyük hozzá, hogy Józsefváros és Budapest legnagyobb kiterjedésű krízisterületéről, a Magdolna-negyedből elsősorban a Baross utcai bölcsődékbe hordják a szülők gyermekeiket. A szülők és gyermekeik szociális és gazdasági helyzetére reagálva a józsefvárosi Képviselő-testület helyi rendeletében úgy döntött, hogy a VIII. kerületi állandó lakcímmel rendelkezőknek 2003. március 1-től a bölcsődei ellátás térítésmentes (9/2003. (II.18.) sz. rendelet).

2.1.3 Bölcsődei kapacitások iránti kereslet várható alakulása

Várólista - 2008-ban a józsefvárosi bölcsődék várólistáján 292 gyermek várt felvételre (előjegyzett, központilag előjegyzett és 2008. szeptemberében már elhelyezett gyermekek száma együtt). A JEB bölcsődék várólistáin lévő 230 gyermekek lakóhelyének megoszlását a táblázat mutatja be. A három - jelentősebb - ellátatlan terület (Népszínház-, Csarnok-, Magdolna-negyedek) a várólistán lévő gyermekek 35%-át teszi ki.

6. táblázat A JEB intézmények várólistáin lévő gyermekek lakóhely szerinti összetétele

negyedek	%	fő	negyedek	%	fő
Palota-negyed	12,2%	28	Tisztviselő telep	0,0%	0
Népszínház-negyed	6,5%	15	Ganz-negyed	0,9%	2
Csarnok-negyed	10,0%	23	Kerepesi-negyed	1,3%	3
Józsefváros központ	10,9%	25	Százados úti n.	7,4%	17
Magdolna-negyed	18,7%	43	Más Bp-i kerület	0,9%	2
Orczy-negyed	15,2%	35	Vidék	0,9%	2
Szigony-negyed	15,2%	35	Összesen	100,0%	230

Forrás: JEB

2008-ban a JEB és a Katica bölcsődékben együtt az engedélyezett férőhelyek fele (49%) ürült meg, így a várólistás gyermekek 61%-a kerülhetett elhelyezésre, a további 39% elhelyezése nem volt lehetséges.

7. táblázat A józsefvárosi bölcsődékben 2008. szeptemberétől megüresedő férőhelyek száma és az engedélyezett férőhelyek száma bölcsődénként, fő

	2008. 09. 01. engedélyezett férőhely felvehető száma	engedélyezett férőhely	A felvehető számának és az engedélyezett férőhelyek aránya, %
Nagytemplom u. 3.	44	80	55,0%
Baross u. 117.	26	60	43,3%
Baross u 103/a	26	60	43,3%
Horánszky u. 21.	28	60	46,7%
Százados u. 1.	18	40	45,0%
Vajda P. u. 37.	35	60	58,3%
összesen	177	360	49,2%

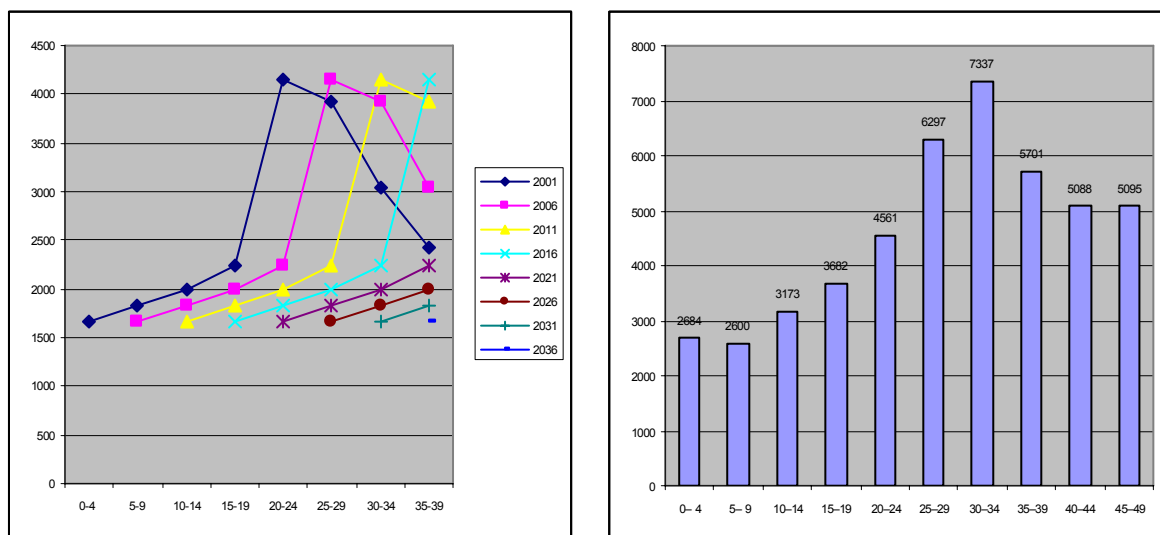
Forrás: JEB

A kerületben a rossz minőségű lakások, a halmozottan hátrányos helyzetű kisgyermeket nevelő családok nagy száma miatt, a 0-3 éves gyermekek egészséges fejlődésének, alapellátásban való segítésének egyetlen módja a jó minőségű napközbeni ellátást biztosító intézményben való elhelyezés lenne, aminek korlátja a kevés bölcsődei férőhely. A Józsefvárosi Önkormányzat Esélyegyenlőségi program, Szociális, gyermekvédelmi és gyermekjóléti ágazat című dokumentuma is kihangsúlyozza a bölcsődei férőhelyek számának növelése iránti igényt. „A gyermekek napközbeni

ellátását biztosító bölcsőde hálózat kibővítése a helyi szükségletek tükrében szintén szükségszerű lenne.”³

A jelenlegi bölcsődei lefedettség a kerületben is jelentősen elmarad az Európai Tanács 2002. március 16. megállapodásában rögzítettektől, amely szerint le kell bontani azokat az akadályokat, amelyek a nők munkaerőpiaci részvételét korlátozzák. A dokumentumban azt fogalmazták meg, hogy a fenti cél elérése érdekében a jelenlegi, a 0-3 éves korosztály 8,54%-ra kiterjedő férőhelyek számát úgy kell növelni, hogy az az évtized végére 33% részére biztosítsa a szükséges napközbeni ellátást. A nem megfelelő számú férőhely ugyanis fékezi a nők megjelenését a munkaerőpiacon, és súlyosan veszélyezteti a szegénységi küszöb alatt élő kisgyermekes egészséges fejlődését (melléklet). A szülőképes korú nők, illetve gyermekvállaló korosztályok számának várható alakulása - A rendelkezésre álló adatok szerint a szülőképes korú nők, illetve családalapító korban lévő fiatalok száma jelenleg magas, hosszabb távon viszont e korcsoportok lélekszámának csökkenésére lehet számítani. Az ábra első grafikonja a szülőképes korú nők számának várható alakulását mutatja be a 2001. évi népszámlálási adatok alapján. A 2001-ben megszámlált magas számú szülőképes korú nők, azaz 20-39 év közötti korcsoportok jelenleg jelentős keresletet képeznek a bölcsődei elhelyezés iránt.

8. táblázat A szülőképes korú nők, illetve gyermekvállaló korú fiatalok számának várható alakulása korcsoportonként Józsefvárosban



Forrás: KSH 2001. évi Népszámlálás, JÖK Okmányiroda és Ügyfélszolgálati Osztály

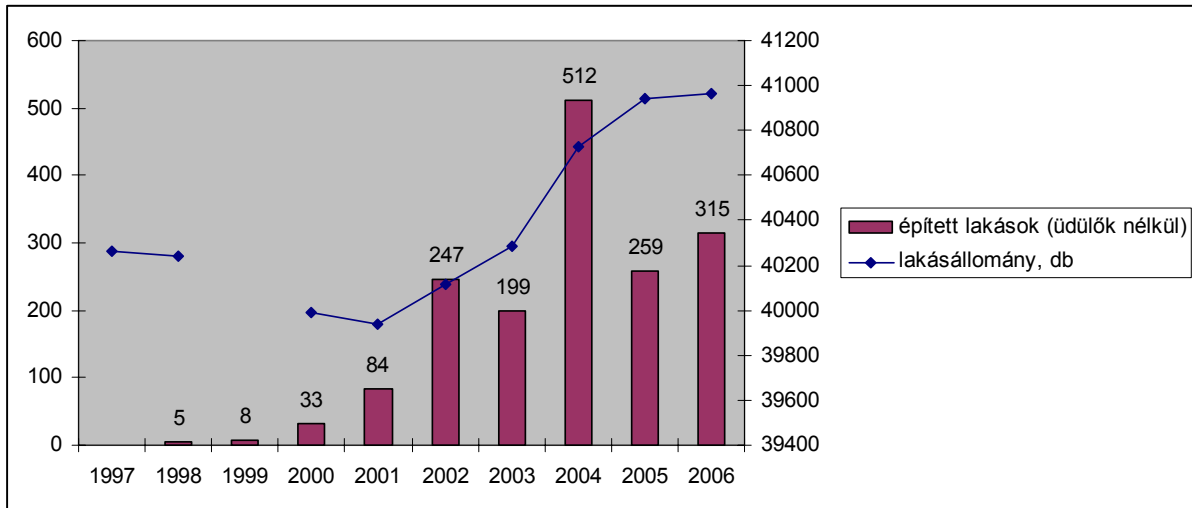
Ez a kereslet a népszámlálási adatok előrevetítése alapján várhatóan csökkenni fog, hiszen a ma szülőképes korcsoportokat követő kohorszok lélekszáma alacsonyabb, így várhatóan kevesebb gyermekük fog születni. Ezt a prognózist erősítik meg a népességnylvántartási adatok is, hiszen a 2008-ban magas létszámú állandóra bejelentett 25-39 éves korosztályokat alacsonyabb lélekszámú kohorszok követnek (ábra 2. grafikonja).

Bevándorlás - A rendelkezésre álló adatok nem teszik lehetővé, hogy a hosszabb távú tendenciák kapcsán a vándorlási folyamatokat is figyelembe vegyük. Meg kell azonban jegyeznünk, hogy a

³ Józsefvárosi Önkormányzat Esélyegyenlőségi program, Szociális, gyermekvédelmi és gyermekjóléti ágazat, 11. oldal

demográfiai elemzések szerint⁴ a kerületbe történő bevándorlás 1990 és 2001 között leginkább a 20-29 éves korosztályt érintette s e tendencia valószínűleg folytatódni fog. Igazolják ezt a megélnékülő lakásépítési adatok és az ellátatlan három városnegyed területén, valamint a Corvin Sétány Projekt területén 2015-re felépülő jelentős mennyiségű, mintegy 3000-3500 lakás is (melléklet).

2. ábra Épített lakások száma és a lakásállomány 1997-2006 között (üdülők nélkül)



Forrás: ksh.hu, tájékoztatási adatbázis

Rövid távon tehát a jelenleg magas arányú szülőképes korosztály még megszületendő gyermekeinek elhelyezése indokolja a bölcsődei férőhelyek fejlesztését. Hosszabb távon két ellentétes tendencia hat: egyrészt csökken a - már e kerületben élő - szülőképes korosztály aránya a népességben belül, ez csökkenti az igényeket. Másrészt a fiatal korosztályokat érintő várható bevándorlás növeli a keresletet, utóbbi indokolja a bölcsődei fejlesztést.

A pályázat segítségével megvalósuló 60 férőhelyes bölcsőde

(i) javítja a célcsoport, azaz a 0-3 éves korosztály tagjainak bölcsődei elhelyezésre vonatkozó esélyeit. A jelenlegi népességadatok alapján e korosztály legfeljebb 20%-a kerülhet be a kerületi bölcsődékbe, az új bölcsőde az elhelyezésre vonatkozó felső becslést 24%-ra javíthatja.

(ii) A bölcsődeépítés eredményeképpen nemcsak az esélyek javulnak, hanem konkrétan csökken a várólistán lévő, de felvételre nem kerülő gyerekek száma. 2008 szeptemberében kb. 100 gyermek nem került felvételre a várólistáról.

(iii) Tekintettel arra, hogy a bölcsőde építésére kiválasztott ingatlan a három ellátatlan városrész egyikében (Csarnok-negyed) helyezkedik el, az ellátottsági mutatók mellett az intézményrendszer területi lefedettsége is jelentősen javul.

(iv) A bölcsődei férőhelyek bővülése lehetővé teszi, hogy az anyák (ismét) belépjenek a munkaerőpiacra. Ennek eredményeképpen a kerületben magas számban élő hátrányos helyzetű családok, a munkaerőpiacra visszatérni szándékozó nők foglalkoztatottsága nő, az inaktivitás mutatója csökken. Éppen a tervezett bölcsőde elhelyezkedése jelenthet erre garanciát, hiszen az ellátatlan, egymással szomszédos negyedek között van a Magdolna-negyed is, amely gazdasági, társadalmi és környezeti szempontból is a főváros legnagyobb kiterjedésű krízisterülete. A tervezett bölcsőde e negyed legtávolabbi pontjáról is elérhető volna 15 perc sétával. A Magdolna Negyed

⁴ Zám Mária vezette munkacsoport tanulmánya, fejezet: Budapest VIII. kerületének társadalma a 2001. évi Népszámlálás adata alapján

Program I. és II. ütemében 2005-2008, illetve 2008-2010 között végrehajtandó képzési és foglalkoztatási programjai várhatóan további, jelenleg még nem jelentkező szükségleteket generálnak, amelynek kielégítésére legmegfelelőbb megoldás a közelben elhelyezkedő bölcsőde lenne. A hátrányos helyzetű, alacsony státuszú emberek, családok, s az e negyedekben magas koncentrációjú cigány családok társadalmi felzárkózásához mind a képzés, mind a foglalkoztatottság lehetőségének biztosítása nélkülözhetetlen. E rendszerekben való részvétel egyik intézményi feltételét biztosíthatja az új bölcsőde. Kiemelést érdemelnek a gyermekeiket egyedül nevelő nők, akiknek aránya a hátrányos helyzetű csoportokban is igen magas. Számukra a gyermek bölcsődei elhelyezése a foglalkoztatottság, ezáltal a családi jövedelemszint növelésének kulcsfontosságú lehetőségét nyújtja.

(v) A pályázati program megvalósulása esetén az elhelyezésre kerülő gyerekek nemcsak az intézményrendszer nyújtotta bölcsődei alapellátásban részesülnek, hanem igénybe vehetik azokat a családsegítő szolgáltatásokat is, amelyeket a már működő intézmények nyújtanak. Ma a kerületi bölcsődések egyharmada hátrányos helyzetű. Ez az arány a tervezett intézmény elhelyezkedése miatt várhatóan magasabb lesz. A hátrányos és a halmozottan hátrányos helyzetű csoportok gyermekei és azok szülei számára elengedhetetlenül fontos, hogy részesülhessenek azokban a szociális, egészségügyi, nevelési szolgáltatásokban, amelyekhez az alapellátásban, a családsegítő szolgáltatásokban és a Biztos Kezdet program keretében hozzájuthatnak.

(vi) A projekt eredményeképpen a kerületben 25 új munkahely létesül, amely elsősorban a nők foglalkoztatását segíti, hiszen ezek az állások női állások (gondozók, takarítók). A létrejövő munkahelyek jelentős része az érintett negyedekben élő, alacsony iskolai végzettségű nőknek, asszonyoknak kínálnak elhelyezkedési lehetőséget.

A bölcsődei ellátással kapcsolatban megfogalmazott igények feltárása érdekében készült el a korábban már hivatkozott kérdőíves vizsgálat, amely a bölcsődei dolgozók és a bölcsődéket igénybevevő szülők körében került felvételre (Aranyi, 2007). Az intézményekhez kiküldött szülői kérdőíveket a válaszadók otthon töltötték ki (önkitöltő kérdőív). A válaszadás természetesen önkéntes volt. A kérdőívek 76%-át kitöltötték a szülők, így az adatfelvétel eredményesen zárult.

2.1.4 A célcsoportot ellátó szociális szolgáltatások és a hozzá kapcsolódó intézményrendszer bemutatása

A pályázat által érintett közvetlen célcsoportot a 0-3 éves korosztály alkotja, amellyel a szociális és gyermekjóléti intézményrendszer lát el.

1. Józsefvárosi Egyesített Bölcsődék (JEB) 5 - Az intézmény öt telephelyen, összesen 300 férőhelyen biztosítja a 0-3 éves kisgyermekek napközbeni ellátását, valamint családsegítő szolgáltatásként az intézmények keretein belül házi gyermekgondozást és időszakos gyermekfelügyeletet, hétféle játszóházat, játék- és eszközkölcsonzót működtet.

A Szigetvári u. 1. szám alatt pedig Biztos Kezdet klub működik (1997. XXXI. tv. 42.§ (1) bekezdés). A szakmai létszám megfelel a 15/1998 NM. rendeletben előírtaknak, összesen 88 fő, a vagyonműködtetői álláshelyek száma 44 fő (melléklet). Az intézmények korszerű épületekben, esztétikus környezetben, nagyon jó tárgyi - és személyi feltételekkel biztosítják a kisgyermek ellátását.

⁵ Az összefoglaló az „Átfogó értékelés Budapest Főváros Józsefvárosi Önkormányzat 2007. évi gyermekjóléti és gyermekvédelmi feladatainak ellátásáról, 2008. május” (összeállította Hegedűsné Kis Annamária a Gyermekvédelmi Iroda vezetője) vonatkozó fejezete felhasználásával készült. A fejezetet Scheer Ferencné a JEB intézményvezetője készítette.

Az önkormányzat gyermekjóléti és gyermekvédelmi feladatainak ellátásáról szóló, 2007. évi tevékenységeket részletező értékelés az intézményi ellátás mellett végzett családsegítő szolgáltatásokkal kapcsolatban az alábbiakat tartalmazza: házi gyermekgondozás, időszakos gyermekfelügyelet, hétvégi játszóházak, játék- és eszközkölcsonzó, komplex korai szűrő és fejlesztő program, Biztos kezdet modellprogram.

Házi gyermekgondozás - Egy fogyatékkal élő szülőpár kisgyermek, egy vak anya újszülöttel és egy balesetben mozgásképtelenné vált anya egy éves gyermekének, és a családban nevelkedő 3 éves kisdéd otthoni gondozásában segít két főállású gondozónő.

Időszakos gyermekfelügyelet - Folyamatos igény szerint, 10 - 20 család veszi igénybe, különösen népszerű vizsgaidőszakban a GYES alatt tanuló anyukák között, de hivatali ügyeik intézésére is szívesen veszik igénybe. Térítési díja 120 Ft/óra + étkezési díj.

Hétfégi játszóházak - A hétfégi játszóház nagyon népszerű a kisgyermekes családok körében. A Baross u. 117. szám alatti bölcsőde 4 foglalkoztatójában működik, ahol mozgásfejlesztő eszközök, kézműves foglalkozások, tipegő táncház, énekes-verses mondókák alkotják az alapprogramot. Gondozási - nevelési tanácsadás, ünnepekre való készülődés, étel - játék, és gyermekruha bemutató színesíti a programot. A szombati játszóházban 254 gyermek és 448 szülő vett részt, 18-22 család szinte minden alkalommal igénybe vette szolgáltatásunkat. A Százados u. 01 szám alatti bölcsődében is nagyon népszerű a játszóház, összesen 173 gyermek és 264 szülő vett részt programjainkon.

Játék- és eszközkölcsonzó - A játék és eszközkölcsonzó működése folyamatos, a kerületben felmerülő igények alapján. Kölcsonözhető eszközeink tára légzésfigyelő készülékkel bővült, amit a bölcsőhalálra veszélyeztetett kisgyermeket nevelő családoknak kölcsönzünk térítésmentesen.

Komplex korai szűrő és fejlesztő program - Az országban egyedülállóan 10 éve bevezettünk egy Komplex korai szűrő és fejlesztő programot, szomatikusan egészséges, de lassúbb fejlődési ütemet mutató kisgyermek részére. A program ötödik éve kiegészült kommunikáció és nyelvi fejlődés szűrésével, terápiájával. A korai időszakban felismert és korrigált fejlődési megtorpanások növelik gyermekeink egészséges fejlődésének esélyeit, csökkentik, esetenként megszüntetik a későbbi magatartási - és tanulási zavarok okozta szocializációs és képzési kudarcokat.

Gyermeknap - Immár hagyományosan minden évben megrendezésre kerül a népszerű szabadidős családi program a Családsegítő - és a Gyermekjóléti Szolgálat munkatársaival közösen rendezett Gyermeknap, amely sok játékkal, vetélkedővel, ajándékkal, mini vidámparkkal szerez önfeledt aktív programot a gyermekeknek és családjaiknak.

Biztos kezdet modellprogram - A családtámogató programok eredményeire való tekintettel az intézmény harmadik éve az ESzCsM, majd ICSSZEM meghívásos pályázatán részt vett a Biztos kezdet modell programban. A programot elsősorban hátrányos helyzetű térségek szociális felzárkóztatására írták ki. Mivel a program célja, hogy a 0-6 éves ellátásokra, szolgáltatásokra igényt tartó gyermekek társadalmi esélyegyenlőségének megvalósulása, így az intézményben 8 éve működő prevenciós fejlesztő program a játszóház működtetésével a nagyvárosi, lakótelepi modellprogram kidolgozásának egyetlen meghívott résztvevője (a programban résztvevő szervezeteket a melléklet mutatja be).

A program a célcsoport megsegítésére bevonja a gyermekek családi, rokoni, intézményi környezetét. A gyermekek környezetét képező szereplők munkáját koordinálja, koncentrálja, és intenzívvé teszi. Együttműködő partnereink, a lakótelepen dolgozó védőnők, a gyermekjóléti- és családsegítő szolgálat családgondozói, valamint a Józsefvárosi Kulturális Központ. A minisztérium a modellkísérleti programot eddig 10,8 millió forinttal támogatta. A program további részleteit a melléklet tartalmazza.

A két bázis intézmény a Baross utca 103/a és a Baross utca 117 szám alatt lévő 60 - 60 férőhelyes bölcsőde. 2007 májusától a program kiegészült az intézmény új székhelyén működő Biztos kezdet klubbal. A klub naponta 8.30 - 12.00 óra között nyújt foglalkozást a Magdolna-negyed területén lakó, bölcsődébe nem járó 12 anyának és gyermekének. A gyermekek átlagos életkora 18 hónap.

2. Szociális és gyermekvédelmi szolgáltatásokat a Józsefvárosi Önkormányzat Esélyegyenlőségi program, Szociális, gyermekvédelmi és gyermekjóléti ágazat, 2007. december elnevezésű dokumentum alapján a mellékletben mutatjuk be.

2.2 A tervezett szolgáltatás szükségességének feltárása

A Tolnai Lajos utca 19. szám alatti ingatlanon tervezett 60 férőhelyes bölcsőde a JEB hatodik telephelyeként az ellátatlan három városrész egyikében (Csarnok-negyed) kerülne megvalósításra, s a JEB jelenlegi férőhelyei számának 20%-os növelését eredményezné. A tervezett intézmény helyén 2009. szeptemberéig Napközi Otthonos Óvoda működött, amelynek megszüntetéséről a Képviselő-testület döntött. Az óvoda működő csoportjai a kerület másik óvodájában kerültek elhelyezésre, az intézmény. Tekintettel arra, hogy az ingatlanon óvoda működött, a helyi közösség tagjainak csak a funkció megváltozását kell megszokniuk. A környéken élők bölcsődei ellátást elsősorban a lakóhelyük közelében keresnek, ezért várható, hogy a Csarnok-, Népszínház-, és Magdolna-negyedekben élő, jelentős részben alacsony státuszú szülők fogják ide írni gyermeküket. Mivel az új bölcsőde a JEB hatodik telephelye lesz, a létező szolgáltatókkal történő együttműködés biztosítéka az intézmények közös vezetése. A Biztos kezdet program keretében a bölcsődék az Őszirózsa Gondozó Szolgálattal, az Oltalom Karitatív Egyesülettel, illetve a Wesley János Lelkészképző Főiskolával, a Józsefvárosi Gyermekjóléti Szolgálat Gyermek Átmeneti Otthonával, a Józsefvárosi Egészségügyi Szolgálattal, a Polgármesteri Hivatal Népjóléti Osztályával, Gyermekvédelmi Irodájával, Gyámhatóságával, a Józsefvárosi Kulturális Központtal, a Józsefvárosi Családsegítő Szolgálattal és a pszichiátriai betegek napközbeni ellátását végző Harmónia Klubbal működnek együtt. Ezeket az együttműködések az új bölcsőde és az itt is működtetett Biztos kezdet program keretein belül továbbra is fenn kívánja tartani a JEB intézményének vezetése.

A pályázat keretében megvalósuló bölcsődeépítéssel kapcsolatos célkitűzések:

(i) a 0-3 éves korosztály számára rendelkezésre álló férőhelyek aránya haladja meg a célcsoport létszámához viszonyított 20%-ot.

(ii) A megnyitást követően a várólistán lévők kielégítetlen kereslet 25%-kal csökkenjen az előző év adataihoz képest.

(iii) Az új intézménybe felvettek között legalább 30% legyen a hátrányos helyzetű családok gyermekeinek száma.

(iv) A felvett gyerekek részére legyen biztosítva mindazoknak a családsegítő szolgáltatásoknak az elérhetősége, amelyek a működő bölcsődékben már léteznek: házi gyermekgondozás, időszakos gyermekfelügyelet, hétfégi játszóház, játék- és eszközkölcsonzó, komplex korai szűrő és fejlesztő program, és különösen a Biztos kezdet program.

(v) A beruházás megvalósulását követően keletkezzen legalább 25 új munkahely és további 20 anya munkába állását, munkavállalást segítse elő gyermeke bölcsődei felvétele.

2.3 A projekt eredményeként megvalósuló szociális és/vagy gyermekjóléti szolgáltatói tevékenység leírása

A projekt keretében megvalósuló 60 férőhelyes bölcsőde a JEB hatodik telephelyeként fog üzemelni, s szakmai létszámkapacitása a 15/1998. NM. rendeletnek megfelelően illeszkedik a férőhelyszám

által meghatározott létszámgigényekhez: 1 fő bölcsődevezető, 14 fő gondozónő, 2 fő fejlesztési szakember, 1 fő élelmezésvezető, 2 fő szakács, 4 fő takarítónő, 1 fő mosó-vasalónő. Mivel a JEB jelenlegi költségvetésének 76%-a személyi jellegű kifizetés, az üzemeltetési és dologi költségre vonatkozó becslés bruttó 12,9 millió Ft. A projekt keretében megvalósítani kívánt bölcsőde egy éves üzemeltetése a személyi jellegű kifizetések (közel 41 mFt), az üzemeltetési és dologi költségek (12,9 mFt) figyelembe vétele mellett összesen mintegy 53,9 millió forintot igényel jelenértéken (ld. a tevékenységhez kötődő üzemeltetési, karbantartási és pótlási költségei táblázat). A megvalósítani kívánt bölcsőde működtetését a projekt zárásától számított 5 évig, tartós kötelezettségvállalással vállalta a Józsefvárosi Önkormányzat (453/2009 (XI.04.) sz. határozat).

A területi ellátási kötelezettség alapján ellátandó települést és a lakosságszámot a 2.1 pontban mutattuk be.

A beszerzendő műszaki gépek és eszközök az alábbiak: főzőkonyha, gyermeköltöző, fürdőszoba, kerti felszerelések, tálaló edényzet, orvosi eszközök, vezető gondozónői iroda, étkező, öltöző, mosdó, zuhanyzó, wc, takarítás eszközigénye, egyéb kisértékű beszerzés (játék, raktárak, berendezése, textil stb.). A részleteket a Költségvetés indoklása mellékelthez mellékeljük. Informatikai igény 2 számítógép, valamint a kapcsolódó szélessávú internet csatlakozás biztosítása.

A tervezett szakmai struktúrához szükséges személyi feltételek biztosításával kapcsolatban a melléklet/1 bemutatja a szakmai létszámkapacitást és az alkalmazottak szükséges közalkalmazotti besorolását.

A bölcsőde tervezésekor az OTÉK előírásai kerültek kötelezően alkalmazásra, és valamint az MSZ-04 205/2-87 építésügyi ágazati szabvány került felhasználásra irányadásképpen. A bölcsőde a Bérkocsis utca és a Tolnai utca sarkán álló volt óvoda telkén kerül elhelyezésre. Az óvoda a 2009. szeptemberétől kiváltásra került, a Tolnai utcában lévő másik önkormányzati óvoda kisebb mértékű bővítésével.

Az 1970-es években épült óvoda szerkezetei elavultak, felújításuk nem gazdaságos, az épület helyenként már használhatatlan.

A telek jelenlegi építési övezete: L1-VIII2

Megengedett legkisebb telekterület (m²): 500

Megengedett legnagyobb beépítés (%): 75%

Megengedett legnagyobb építménymagasság (m): 23,0

Megengedett legkisebb zöldterület (m): 15%

Megengedett szintterületi mutató (m²/m²): 4,0

Telek méret: 1214 m²

Tervezett bruttó beépítés térszín felett: 696 m²

Beépítés mértéke: 57%

Tervezett szintterületi mutató (m²/m²): 0,9

Zöldterület mértéke: 30,7%

A bölcsőde lakóterületen kerül elhelyezésre. Az épület földszint és emelet szinteket tartalmaz. Az előírás szerinti gépkocsik tárolása telken belül megoldott. A tervezett épület funkciója 3 csoportos bölcsőde.

Az épület alapvetően egyetlen kompakt egységből áll, amely tükrözi a funkcionális egységet, a külső területek felé való zárt viszonyulást. Az emeleti tömeg a földszint kontúrjától az alapterületi

megoszlás és az udvar jobb benapozásának biztosítása okán az udvar felőli oldalon a földszinthez képest visszahúzásra került. A beépítés az épület tömegéből származtatott zárt határoló kerítésfal alkalmazásával alapvetően zárt sorú, a határoló utcák felől egyszerű, zárt, visszafogott tömegformálású. A Bérkocsis utcai szomszédos csatlakozásnál a beépítés épülethézagot képez, a jelenlegi meglévő helyzethez hasonlóan egy részben fedett-zárt, belső gazdasági udvarként használható köztes teret iktat a szomszédos épület és önmaga közé.

A tervezett bejáratnál az épület tömege a földszinten visszahúzásra kerül - kijelölve ezzel magát a bejáratot -, illetve ezáltal a bejárat védett helyzete külön előtető alkalmazása nélkül is biztosított. Ez a tervezett bejárat előtér az utcai oldalon a használati időn kívül toló kapuval lezárható.

Az épített, zárt kerítésfal a Tolnai Lajos utca felőli fronton fedett térré bővül, amely alatt a tervezett parkolók elhelyezése biztosított. A tervezett épülettömeget a foglalkoztatók belsőbb tereinek közvetett megvilágítást biztosító bevilágító tér kiemelt tömege tagolja.

Az bölcsőde egyes funkcionális csoportjait építészeti szempontból alaprajzilag jól elkülöníthető, de egymással szorosan kommunikáló egységekbe csoportosulnak. Ezek az egységek (foglalkoztatók egysége, kiszolgáló terek egysége) egymással párhuzamosan helyezkednek el, a köztük kialakított központi hosszanti közlekedőterem keresztül állnak kapcsolatban egymással. A központi tér egy „áramló tér”-ként fogható fel, amely összekapcsolja és el is választja az egyes funkcionális csoportokat.

Az alaprajzi kialakítás tervezésekor a jól áttekinthető, racionálisan működtethető és az előírásoknak maradéktalanul megfelelő rendszer kialakítása volt a fő alapelv. A tervezett épület alaprajza a szigorú funkcionalitás mellett kellően nagyvonalú a közönségforgalmi és a szükséges köztes tereket illetően, mindazonáltal nem tartalmaz felesleges térrészeket. Mindez a földszint és az emelet tekintetében egyaránt érvényesnek tekinthető. A racionális alaprajzi kialakítása a szerkezetek - ezzel együtt a beruházás költséghatékonyságának - optimalizálását is eredményezik.

A földszinten kerülnek elhelyezésre a kiszolgáló terek és a 3 gondozási egység (foglalkoztatók, gyermekszobák). A gondozási egység bejárata a Bérkocsis utca felől történik. A gondozási egységekhez fedett nyitott burkolt teraszok csatlakoznak, amelyeknek közvetlen kapcsolata van az udvarral.

A tervezett épület emeletén alapvetően a bölcsőde működését biztosító, kiegészítő kiszolgáló helyiségek kerültek megtervezésre. Az épületnek ezen a szintjén az OTSZ vonatkozó előírásainak megfelelően gyermekek nem tartózkodnak, ez a szint kizárólag a személyzet illetve a gondozók számára szolgál.

Az épület helyiség kapcsolatai és a helyiségek felszereltsége kielégíti az OTÉK előírásait, az MSZ-04 205/2-87 építésügyi ágazati szabvány irányadásait, az Országos Család és Gyermekvédelmi Intézet 1999-ben kiadott „A bölcsődei gondozás-nevelés minimum feltételeiről és a szakmai munka részletes szempontjairól” kiadott módszertani levelében megfogalmazott javaslatokat (ld. még a pályázati dokumentációhoz mellékelt műleírást).

Az új telephely működése során a Biztos kezdet program megvalósítása kapcsán kialakult és működő szakmai együttműködések és partneri viszonyok folytatást vállalja a JEB vezetése.

Tekintettel Józsefváros és különösen az ellátatlan városrészek lakosságának szociális összetételére a pályázó vállalja, hogy a projekt keretében megvalósított bölcsődei intézmény ellát hátrányos helyzetű vagy halmozottan hátrányos helyzetű gyermekeket. Éppen e gyerekek magas aránya miatt a pályázó vállalja, hogy - igény szerint - szakmai segítő szakemberek (pl. konduktor, pszichológus, logopédus) alkalmazásával is támogatja a célcsoport tagjainak fejlődését.

2.4 A projekthez kapcsolódó egyéb szolgáltatások bemutatása

2.4.1 Előkészítő tevékenységek

A Budapest Józsefvárosi Önkormányzat Képviselő-testülete 384/2009. (IX.16.) számú határozatával döntött arról, hogy indulni kíván a KMOP-2008-4.5.2 pályázat „Bölcsődei ellátást nyújtó intézmények fejlesztése és kapacitásának bővítése” megnevezésű komponensén. A pályázati eljárás I. fordulójában benyújtásra alkalmas dokumentáció határidőre történő összeállításával és a kapcsolódó előterjesztések elkészítésével a Képviselő-testület a Rév8 Zrt.-t bízta meg.

2.4.2 Projektmenedzsment részletes bemutatása és alátámasztása

A pályázat végrehajtásának projektmenedzsmenti feladatait a Józsefvárosi Rehabilitációs és Városfejlesztési Zrt. (Rév8 Zrt.) fogja ellátni. A Rév8 Zrt. 1997. 08. 01-én alakult meg 60 millió forintos alaptőkével. A Társaság jelenlegi tulajdonosai a Józsefvárosi Önkormányzat 60,9%-os és a Fővárosi Önkormányzat 39,1%-os részesedéssel. A társaság Részvénytársaság formájában működő, alapvetően a Józsefvárosi Önkormányzat megbízásából közfeladatok ellátását végző, integrált szakmai szervezet.

A szervezet ötvözi magában a közérdekű és a piaci szemléletet. A szakmai munka magas minőségét a városfejlesztés összetett tevékenységének megfelelően összeállított sokoldalú, kvalifikált szakembergárda biztosítja. A 30 fő között megtalálhatók építészmérnökök, várostervezők, közigazdászok, jogászok, szociológusok és szociális munkások, valamint geográfusok egyaránt. A társaság munkáját 5 fős igazgatóság irányítja, az igazgatóság tagjai közül 2 főt a kerületi, 2 főt a fővárosi önkormányzat választ és tagja még az igazgatóságnak a vezérigazgató is. A társaság feletti hatékony önkormányzati kontrollt az 5 fős felügyelő bizottság és a könyvvizsgáló biztosítja. A társaság tevékenységi portfóliója:

(1) Integrált rehabilitációs projektmenedzsment - A társaság sikeresen bonyolította le a Futó utcai Partnerségi Programot 2003-2006 között, és jelenleg két új program fejlesztését kezdte meg: Magdolna Negyed Program II., Európa Belvárosa - Budapest Program. Jelenleg két integrált városrehabilitációs program teljes körű lebonyolításán dolgozik: Corvin Sétány Program, Magdolna Negyed Program I.. A programokat a társaság szakmai kollektívája fejlesztette ki. A fejlesztés során a társaság elvégezte a projektek társadalmi és gazdasági megalapozását, a kapcsolódó műszaki és építészeti tervek elkészíttetését, a területrendezési és terület előkészítési munkákat. A megvalósítás során ajánlatkérőként a szükséges közbeszerzési eljárásokat lefolytatja, végzi a közművesítést, a folyamat integrált szervezését, a szereplők közötti együttműködés kialakítását, a lakókkal, a vállalkozókkal, a befektetőkkel történő kapcsolattartást, a folyamat pénzügyi hátterének biztosítását, a pénzügyi folyamatok tervezését, és kontrollját.

(2) Speciális rehabilitációs projektmenedzsment - A társaság jelenleg is több kisebb ingatlanfejlesztési projekten dolgozik, ahol feladata: a kialakítás, az összeállítás, az értékesítés - pályáztatás, és a megvalósítás támogatása. A rehabilitációs fejlesztési tevékenység kiegészítéséül, de azzal egységes szemlélettel 2001-2002-ben a Józsefvárosi Önkormányzat ingatlanainak hasznosítását, értékesítését is Rév8 végezte. Ennek eredményeként az önkormányzati vagyonelemek hasznosításából bruttó 6,70 milliárd Ft közvetlen bevétel származott ill. származik.

(3) Rehabilitációs szakmai tanácsadás, kerületfejlesztés - A rehabilitációval, városfejlesztéssel összefüggő szakmai koncepciók, stratégiai tervek, megvalósíthatósági tanulmányok, pályázatok, városrendezési tervek, rendeletmódosítási javaslatok készítése, külföldi szakmai kapcsolattartás. Ennek a tevékenységi portfóliónak a keretében Társaságunk több kerületi koncepciót, stratégiát készített el. Rév8 munkája eredményeként a rehabilitációhoz kapcsolódóan eddig 5,227 milliárd Ft támogatás nyert a Józsefvárosi Önkormányzat pályázat formájában (táblázat és melléklet).

9. táblázat Rév8 munkája eredményeként létrejött beruházások

Tevékenység	Épületek, közterületek
Épület felújítások	Mária utca 29; Krúdy Gy. utca 3,5,9; Baross utca 30, 32, 36,38, 44, Futó utca 13; Hock J. utca 8; Nap utca 29, Práter u.14; Práter u 20a; Nagytemplom u.12b;
Intézmény felújítás-kialakítás	Somogyi Utcai Óvoda
Közterület felújítás	Krúdy utca, Futó utca
Új épületek létrehozása	Hock János utca 13, Dankó utca 34, 40.
A megvalósult beruházások értéke összesen	2 800 000 bruttó eFt

2.4.3 Közbeszerzési szolgáltatások

A Rév8 Zrt. projektmenedzsmenti tevékenységi körében ajánlatkérőként lebonyolítja a nyilvános közbeszerzési eljárást is.

2.5 Projekt pénzügyi ütemezése, kitérve a likviditási tervre

A kiadások finanszírozása félévente 21,23% önkormányzati forrásból és 78,77% támogatásból valósul meg. Kivételt képez ez alól 2009. év II. féléve. Ebben a félévben az önkormányzat megelőlegezi az összes II. félévi kiadást, amely 78,77%-át a 2010. év I. félévében kap vissza támogatás formájában, a maradék 21,23% a saját önrésze. Így 2011. II. félévéig az önkormányzat által kifizetett önrész 67.375.000 Ft és a kapott támogatás 250.000.000 Ft. A kifizetések ütemezését jól mutatja a táblázat.

10. táblázat a projekt pénzügyi ütemezése, az adatok forintban

A tavalyi ilyen bontásban volt (önk. előleg)

	2009. II. félév	2010. I. félév	2010. II. félév	2011. I. félév	2011. II. félév	Összesen
Kiadás	4 625 000	22 675 000	68 600 000	68 975 000	152 500 000	317 375 000
Önkormányzati önrész	982 000	4 814 000	14 564 000	14 643 000	32 372 000	67 375 000
Önkormányzati előleg	3 643 000					3 643 000
Támogatás	0	21 504 000	54 036 000	54 332 000	120 128 000	250 000 000
Támogatás (önkormányzati előleg visszafizetése)		3 643 000				3 643 000

A beruházási költségeket és ütemezését a mellékletben részletezzük.

2.6 Indikátorok

Indikátor neve	Mértékegység	Bázisérték	Bázisérték felvételének dátuma	Célérték (1)	Célérték felvételének dátuma	forrás
Gyermekek napközbeni ellátását nyújtó új ellátások száma	db	0	2008	1	2011	JEB (2)

Ebből bölcsőde	db	1	2008	1	2011	JEB
Ebből családi napközi	db	0	-	0	-	-
Új bölcsődei férőhelyek száma	db	360	2008	420	2011	JEB
Felújított bölcsődei férőhelyek száma	db	-	-	-	-	-
Új, felújított bölcsőde	db	0	2008	1	2011	JEB
Gyermekek napközbeni ellátása (csak családi napközi) esetében létrejött új férőhelyek száma	db	-	-	-	-	-
Gyermekek napközbeni ellátásában (bölcsőde, családi napközi) részesülő gyermekek száma	fő	358	2008	420	2011	JEB
Ebből SNI gyerekek száma	fő	0	2008	2	2011	JEB
Ebből HH gyerekek száma	Fő	118	2008	138	2011	JEB
Gyermekek napközbeni ellátása esetében létrejött új férőhelyek száma	db	360	2008	420	2011	JEB
Gyermekek napközbeni ellátása esetén felújított férőhelyek száma	db	-	-	-	-	-
Kapacitásbővítés esetén az igénybevevők számának növekedése	%	-	-	-	-	-
Létrejött új munkahelyek száma	db	157	2008	182	2011	JEB

(1) kumulált értékek

(2) JEB- Józsefvárosi Egyesített Bölcsődék

2.7 Kockázatok bemutatása

Kockázat megnevezése	Valószínűség	Hatás	A kockázat kezelésének módja
Az ingatlanon működő óvoda kiköltözésének elhúzódása	5%	A projekt nem kezdhető meg a megjelölt kezdési időpontban.	A működő csoportok elhelyezésének megfelelő időben történő megkezdése.
Az ingatlanon álló épület bontásának elhúzódása.	5%	Az építkezés nem kezdhető meg a tervezett kezdési időpontban.	A bontás engedélyezésének és végrehajtásának időben történő megkezdése.
A közbeszerzési eljárás elhúzódása (pl. első forduló eredménytelensége).	15%	A kivitelezés nem kezdődik meg az ütemezés szerint.	A közbeszerzési dokumentáció körültekintő összeállítása.
Az építési engedély nem emelkedik	15%	Az építkezés nem kezdhető meg a	A tervek előzetes ismertetése,

<i>jogerőre a szomszéd lakók kifogásai miatt</i>		<i>tervezett kezdési időpontban.</i>	<i>folyamatos tájékoztatás.</i>
<i>A beruházás költségei a közbeszerzés során jelentősen megnövekednek.</i>	10%	<i>A kivitelezés csak az önkormányzat további költségvállalásával kezdődhet meg.</i>	<i>A közbeszerzési dokumentáció körültekintő összeállítása, új közbeszerzési eljárás kiírása.</i>
<i>A talajvizsgálatok eredménye megnöveli a beruházás költségeit.</i>	10%	<i>A kivitelezés csak az önkormányzat további költségvállalásával kezdődhet meg.</i>	<i>További önkormányzati forrás vállalása.</i>

2.8 Fenntarthatóság bemutatása

A projekt keretében létrehozott közcélú, bevételt nem termelő bölcsődei beruházás a Józsefvárosi Egyesített Bölcsődék (JEB) hatodik telephelye lesz, s annak szakmai és gazdasági irányítása alá fog tartozni. A kerületi bölcsődéket az önkormányzat a bölcsődei normatívából és kiegészítő önkormányzati támogatásból finanszírozza. Az állandó lakosok számára 2003 óta a bölcsődék térítésmentesek. Az új bölcsőde éves költségvetése 59,2 millió forint, melynek működtetését a projekt zárásától számított 5 évig, tartós kötelezettségvállalással vállalta a Józsefvárosi Önkormányzat (317/2008 (VI.04.) sz. határozat). Természetesen az önkormányzat célja az új bölcsődei telephely 5 évet meghaladó folyamatos üzemeltetése, e vállalás csak a pályázat kötelező feltételeinek kíván eleget tenni. A projekt részletes, 15 évre szóló működési költségeit „a tevékenységhez kötődő üzemeltetési, karbantartási és pótlási költségei táblázat tartalmazza”.

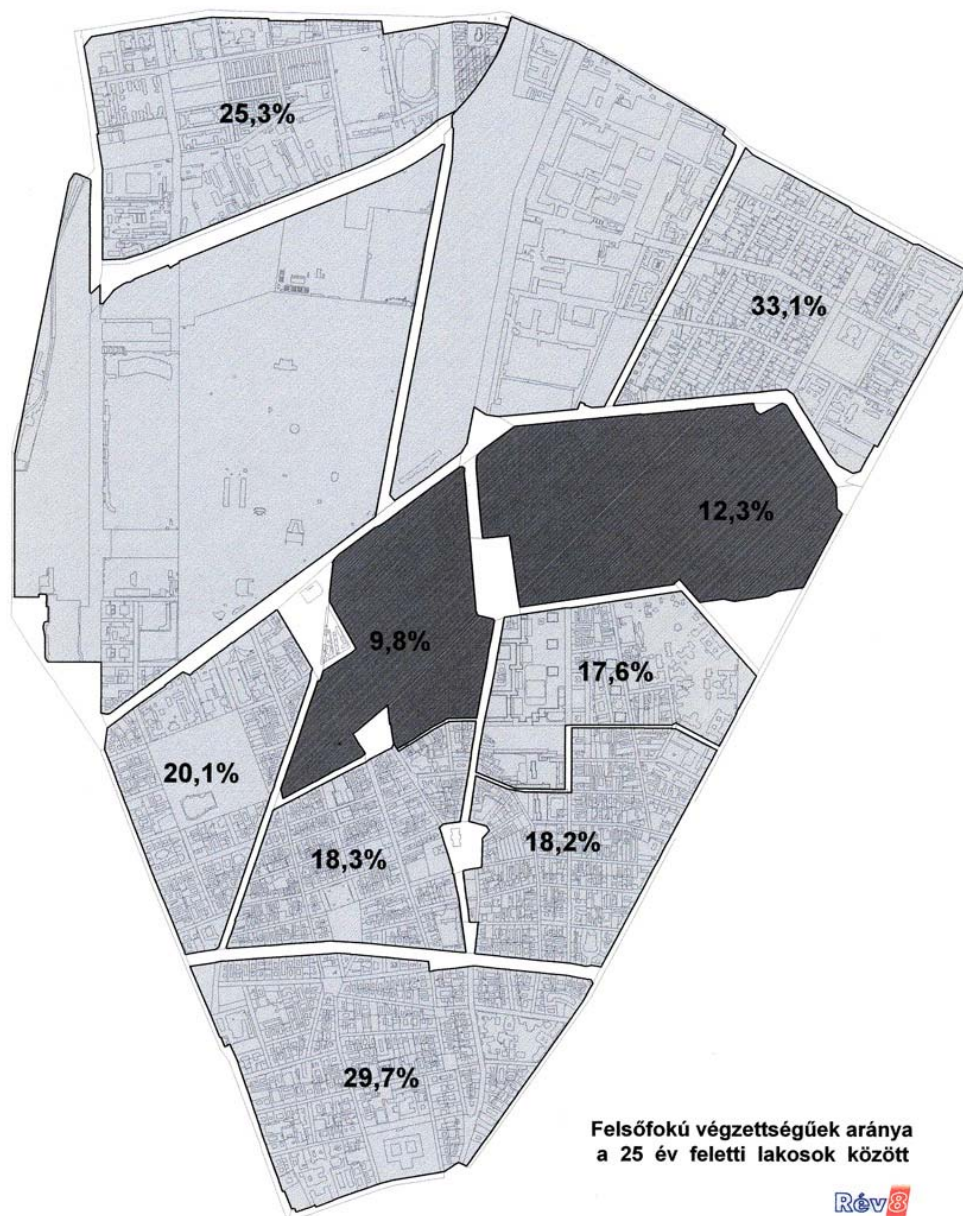
A projekt lezárulását követően a telephely működésének irányításához a szakmai menedzsment a JEB keretein belül rendelkezésre áll, az ott dolgozó, leendő szakemberek (pl. gondozónők) pedig a nyitást megelőzően természetesen felvételre kerülnek.

A Tolnai utcában megvalósuló bölcsőde folyamatosan kialakítja és hozzáférhetővé teszi mindazokat a családsegítő szolgáltatásokat, amelyek a bölcsődékben jelenleg is működnek: házi gyermekgondozás, időszakos gyermekfelügyelet, hétvégi játszóházak, játék- és eszközkölcsonzó, komplex korai szűrő és fejlesztő program, Biztos kezdet modellprogram.

A műszaki fejlesztés hosszú távú fenntarthatóságát a műszaki átadást követő garanciális javítások elvégzése, a rendszeres karbantartás és javítások elvégzése, valamint az időszakos felújítások biztosítása garantálja.

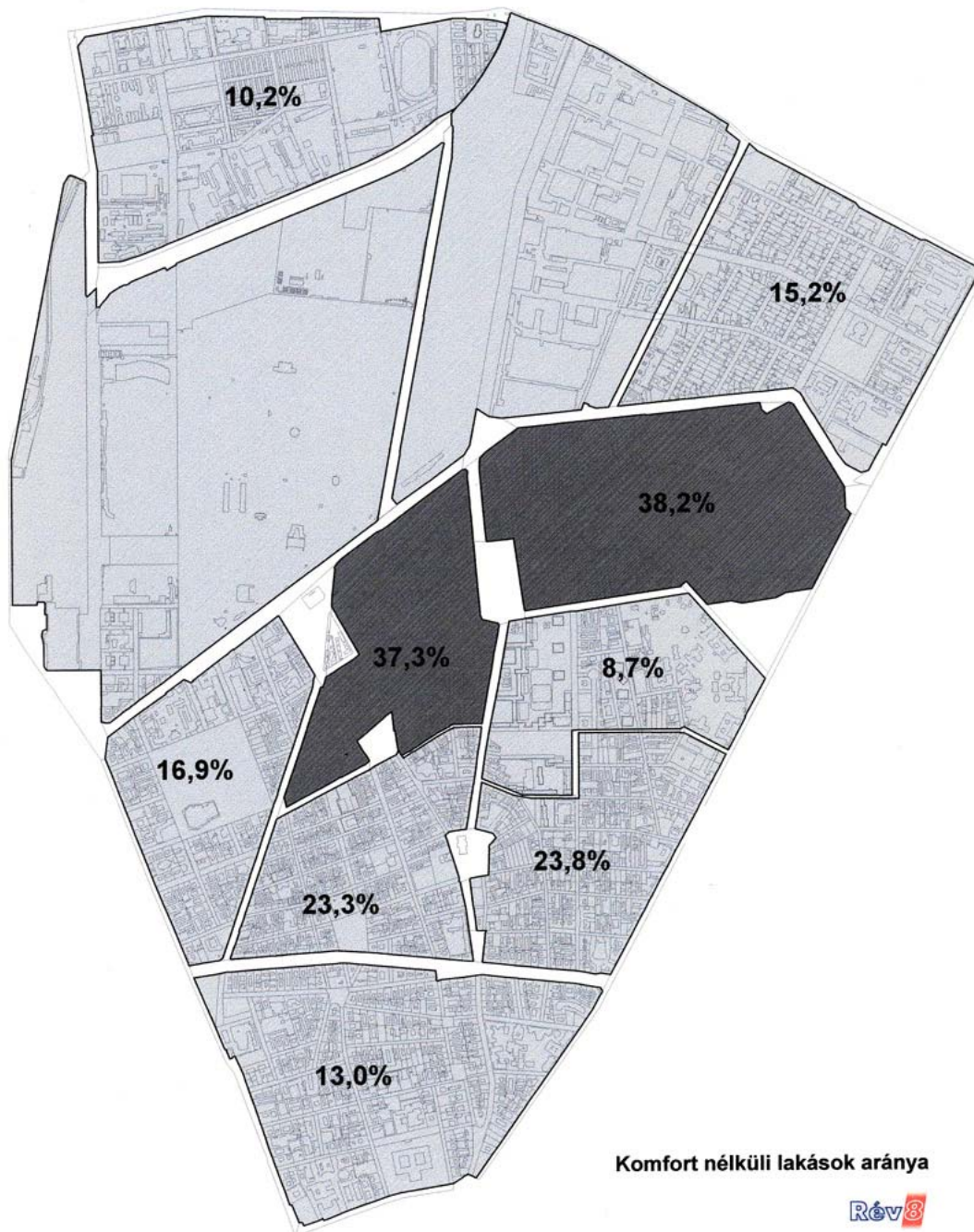
3 Mellékletek

Felsőfokú végzettségűek a 25 éves és idősebb népesség arányában negyedenként



Forrás: KSH Népszámlálás 2001

Komfort nélküli lakások aránya a lakásállomány százalékában negyedenként



Forrás: KSH Népszámlálás 2001

A 0-4 éves korú gyermekek száma és megoszlása Józsefváros egyes ellátatlan negyedeiben, 2001

	Népesség, fő	Népesség, %	0-4 éves korú gyerek, fő	0-4 éves korú gyerek, %	0-4 éves korú gyerek, %	0-4 éves korú gyerek az egyes területeken, %
Népszínház negyed	7742	9,5%	257	7,6%	18,4%	3,3%
Csarnok negyed	11035	13,5%	455	13,5%	32,6%	4,1%
Magdolna negyed	12068	14,8%	685	20,4%	49,0%	5,7%
a 3 negyed összesen	30845	37,7%	1397	41,5%	100,0%	4,5%
további negyedek összesen	50942	62,3%	1966	58,5%		3,9%
Józsefváros összesen	81787	100,0%	3363	100,0%		4,1%

Megj.: a negyedek lehatárolása „Józsefváros középtávú rehabilitációs stratégiája, 2003” című anyag alapján történt (a negyedek lehatárolását a mellékletben közöljük)

Forrás: KSH Népszámlálás, 2001

Megállapodás az Európai Tanács 2002. március 16-án és 17-én Barcelonában tartott ülésén a 0-6 éves korúak napközbeni ellátásáról

„Az Európai Tanács 2002. március 16-án és 17-én Barcelonában tartott ülésén a részt vevő országok képviselői megállapodtak abban, hogy az európai tagállamoknak le kell bontaniuk azokat az akadályokat, amelyek korlátozzák a nők munkaerő-piaci részvételét, valamint a szolgáltatások nemzeti rendszerével összhangban arra kell törekedniük, hogy 2010-re a 3. életév és az iskolaköteles kor közötti időszakban a gyermekek legalább 90%-a, a 3 évesnél fiatalabb korosztályok legalább 33%-a számára nyújtsanak napközbeni ellátást (gyermekgondozási, illetve nevelési szolgáltatást).

A jelenlegi magyarországi lefedettség a 3-6 éves korosztályoknál alatta van a célkitűzésnek, és a bölcsődék és családi napközik hálózatának jelentős kiterjesztésére van szükség ahhoz, hogy Magyarország 7 éven belül elérje a kisebb gyermekek körében megfogalmazott 33%-os európai mércét. Magyarország számára a legnagyobb kihívást jelentő kérdés a kisgyermekellátási és -nevelési szolgáltatásokhoz való hozzáférés, illetve az azokban való részvétel. A 3 évesnél fiatalabb gyermekek napközbeni ellátásához rendelkezésre álló férőhelyek szűkössége lassíthatja a nők megjelenését a munkaerőpiacon, és súlyosan veszélyezteti a szegénységi küszöb alatt élő gyermekek egészségét és fejlődését.”

Forrás:

OECD OKTATÁSI IGAZGATÓSÁG

A kisgyermekkorú nevelés és gondozás irányelvei

Országos Közoktatási Intézet

Nemzeti Család- és Szociálpolitikai Intézet

Budapest, 2005

Jelentősebb lakásépítési beruházások a kerületben 2006-2008.

Projekt	Negyed	Lakásszám
Blaha Garzon	Csarnok negyed	230
City center		198
Fecskefészek ház		na.
Lovassy apartman		60
Mária ház Kistáció u. / Kisfaludy u.	Józsefváros központ	89
Kis Stáció - Vajdahunyad u. sarok		32
Corvin udvar		94
Premier ház, Corvin Sétány		180
Fontana ház Corvin Sétány		234
Futó u. - Nap u. sarok		24
Futó u. 15-19.		73
Erkel ház	Népszínház negyed	271
Jázmin Apartman	Szigony negyed	174
Mátyás udvar	Magdolna negyed	178
Ciprus ház	Százados úti negyed	426
Mentha park	Orczy negyed	104
Sárkány ház		54
Bokréta ház		105
Illés ház		74
összesen		2600

Forrás: Budapest Józsefváros Integrált Városfejlesztési Stratégia, 1. kötet, 26. oldal

A JEB foglalkoztatottjainak típusa és száma telephelyenként

munkakör	Bölcsődei vezetős	B/103 6x10 ellátott	B/117 6x10 ellátott	H.21 6x10 ellátott	Nt3 Bx10 ellátott	Szl 4x10 ellátott	Kerepesi konyha	összesen
Magasabb vezető	1							1
m. vez. helyettes	1							1
szaktanácsadó	1							1
Bölcsőde vezető		1	1	1	1	1		5
Gondozó	3 ¹	14	14	14	18	10 ²		73
gyógypedagógus ³	1							1
élelmezésvezető		1	1	1	1		1	5
Szolgáltatás koordinátor ⁴	1							1
Bér-munkügyi előadó	1							1
Adminisztrátor	1							1
Kézbesítő/takarító	1							1
szakács		2	2	2	2		2	10
Konyhai kisegítő					1 ⁵	1 ⁶	2	4
mosoda		1	1	1	1			4
Takarító		4	4	4	6	3		21
Fűtő, karbantartó				1	1			2
összesen	11	23	23	24	31	15	5	132

1 Házi gyermek felügyelet

2 Az épület sajátossága miatt, a gyermekcsoportok nem egybe nyílnak hiányzás esetén a helyettesítés nem megoldható.

3 5 intézményt lát el

4 Játszóház, baba- mama klub, eszközkölcsonzó, Biztos kezdet klub, időszakos gyermek felügyelet stb.

5 80 férőhely

6 Tálaló konyha

A Biztos kezdet program további részletei

A program rövid és hosszú távú célkitűzései

A Józsefvárosban született gyermekek jelentős része lehetőségeiben, esélyeiben már a fogantatáskor sérül. A 0-4 éves életkorban a fejlődési lemaradások, megtorpanások korai felismeréssel, a megfelelő tárgyi személyi feltétel biztosításával nem csak megállíthatóak, de vissza is fordíthatóak. Megelőzve ezzel a későbbi életkorban jelentkező tanulási nehézségeket, magatartás zavarokat.

A program célja

Intézményünk a Biztos kezdet modellprogram 5 éve alatt az alábbiakban részletezett célokat és megvalósítási módszereket dolgozta ki. Céljaink a következő időszakban is változatlanok. A célok elérésének módszereit folyamatosan tágítjuk és finomítjuk, fő stratégiánk az elkövetkező időszakban az ellátottak körének bővítése.

Minden kisgyermek érje el a saját képességeinek maximumát az iskoláskor kezdetéig!

Szolgáltatásaink célja:

A családi nevelés segítése, a kisgyermek optimális fejlődéséhez szükséges hiányosságok pótlása, kiegészítése.

A szülők támogatása, szülői szerepük megerősítése valamint képessé tétel, hogy gyermekük testi-érzelmi és értelmi fejlődését biztosítani tudják.

Szülői társaságok, önszervező csoportok alakulásának segítése, működésének támogatása.

Partnerszervezetek együttműködésének bővítése a kitűzött cél érdekében.

Partnereink, saját munkatársaink, önkéntesek folyamatos képzése.

A Biztos kezdet szemlélet terjesztése a családokkal kapcsolatba kerülő szolgáltatások munkatársai részére, függetlenül attól, hogy kapcsolatban állnak e már működő Biztos kezdet klubbal.

A megvalósítás módszerei:

1. Korai komplex szűrő és fejlesztő program

A kisgyermek mozgás- értelmi- kommunikáció és nyelvi fejlődésének felmérése, követése. A szociális és egyéb hátrányból adódó esetleges fejlődési megtorpanások, lemaradások korai felismerése, korrigálása.

2. A gondozónők képzése

Havi 1 alkalommal 5 óra. Esetmegbeszéléssel, tematikai tanácsadással kapnak segítséget, hogy a fejlesztést a gyermek természetes közegében a napirend részeként, a gondozási műveletek során valamint a játéktevékenység során alkalmazni tudják.

2/a. Partnerszervezetek munkatársainak képzése

Lehetőséget biztosítunk a gondozónőinknek szervezett képzéseken való részvételre. Intézményünk által szervezett akkreditált képzési programjainkon (szakmai műhelyek) ingyenes részvételt biztosítunk részükre. Havi egy alkalommal 3 órás képzést, esetmegbeszélést, tartunk részükre a fejlődési megtorpanások korai felismeréséről.

3. Családtámogató szolgáltatásaink:

0-4 éves korosztály napközbeni ellátása (bölcsőde).

0-6 éves gyermeket nevelő családok felvilágosító, szabadidős, közösségi tevékenységek biztosítása (játsszóház, baba - mama klub, szabadidős rendezvények),

Hátrányos helyzetű családok kisgyermekének optimális fejlődési ütemüket elősegítő személyi és tárgyi környezet biztosítása, fejlődési lemaradásaik korai felismerése, korrigálása (bölcsőde, játék- és eszközkölcsonzó).

Fogyatékkal élő szülők gyermeknevelésének segítése (bölcsőde, házi gyermekfelügyelet).

A GYES alatt képzésen résztvevő szülők gyermekeinek az oktatás ideje alatti felügyelete (időszakos gyermekfelügyelet).

Védelemben vett kisgyermekek családban tartásának elősegítése (bölcsőde, házi gyermek felügyelet).

0-6 éves gyermeket nevelő családok egészségnevelési, gyermekgondozási, háztartási, egészséges táplálkozási szokásainak kialakítása tanácsadással, közös gyakorlati megvalósítással (bölcsőde, házi gyermek felügyelet, időszakos gyermekfelügyelet, játsszóház, baba - mama klub, szabadidős rendezvények).

A lakótelepi modellkísérleti program, amely két bölcsődére épül, kibővült a Magdolna Negyed Program szociális városrehabilitációs modellkísérlet célcsoportjával, mivel a JEB a rehabilitációs területen 2007 évtől új telephelyet működtet. Az új telephely területe lehetővé tette egy Biztos kezdet klub megnyitását, ahol az intézménybe nem járó 12 család és kisgyermekük részére nyújtunk napi rendszerességgel programokat. A gyermekek képességeinek korai serkentésén túl, lehetőség nyílik a szülők indirekt figyelem felkeltésére, újra szocializálására is. Józsefváros 11 városrésze közül a Magdolna-negyed a kerület társadalmi és környezeti problémákkal legjobban terhelt negyede.

Szociális, gyermekjóléti és esélyegyenlőségi szolgáltatások

Az ellátások jogosultsági feltételeinek megállapítása, az ellátások igénylésével, folyósításával kapcsolatos hatásköri és eljárási intézkedések kivétel nélkül az emberi méltóság tiszteletben tartása és védelme mellett zajlanak.

A területet érintő változtatások igényének megfogalmazása, beavatkozási lehetőségek

Beavatkozási lehetőség:

- az önként vállalt, és továbbra is nyújtott támogatási keretek (méltányos támogatások) bővítése,
- a természetbeni támogatások szélesebb körben történő alkalmazása,
- a gyermekvédelem rendszerének hivatali működtetése során a hivatali ügyintézők számára gyakran visszatérő gond a háttér ellátórendszer fővárosi illetve országos hiánya
- Szociális Iroda teljes körű akadálymentesítése mellett a Gyermekvédelmi és Egészségügyi Iroda akadálymentesítése folyamatban van.

2.) A szociális, gyermekvédelmi és gyermekjóléti önkormányzati intézményhálózat és szociális szolgáltatások bemutatása a személyes gondoskodást nyújtó ellátórendszer tekintetében

2.) 1. Budapest Józsefvárosi Önkormányzat fenntartásában jogszabályban előírt kötelezettség megtartásával működő egészségügyi, szociális és gyermekjóléti, gyermekvédelmi intézmények és szolgáltatások listája az ellátottak és a területen dolgozók számának ismertetésével:

2.) 1. 1. Szociális alapszolgáltatások és szakellátás önkormányzati fenntartású intézményben

„Ósziprózsa” Gondozó Szolgálat (integrált szociális intézmény) székhely: 1084 Budapest, Mátyás tér 14. (dolgozói létszám: 92/fő)

Szociális alapszolgáltatások: (kötelező feladatok)

- szociális étkeztetés (500/fő ellátottal, 3/fő szak és egyéb alkalmazott foglalkozik),
- házi segítségnyújtás (59/fő ellátottal, 27 fő szak és egyéb alkalmazott foglalkozik)
- jelzőrendszeres házi segítségnyújtás (az 57 kihelyezett készülék 5/fő szak és egyéb alkalmazott foglalkoztatását igényli)
- nappali ellátás intézményes formában (300/fő idős, 50/fő szenvedélybeteg, 21/fő fogyatékos összesen: 371/fő ellátottal, 32,5/fő szak és egyéb alkalmazott foglalkozik):

„Napraforgó Klub” 1089 Delej u. 34.

férőhely:60/fő

„Ciklámen Klub” 1081 Köztársaság tér 17.

férőhely:60/fő

„Víg otthon Klub” 1084 Víg u. 18.

férőhely:60/fő

„Őszikék Klub” 1082 Baross u. 109. férőhely:60/fő
„Reménysugár Klub” 1084 Mátyás tér 4. férőhely:60/fő
„Mátyás Klub” 1084 Mátyás tér 12. férőhely:50/fő
Értelmi Fogyatékosok Napközi Otthona 1082 Vajdahunyad u.4. férőhely:21/fő

Szociális szakellátás: (kötelező feladat)

- átmeneti elhelyezést nyújtó szolgáltatás (időskorúak gondozóháza) (kötelező feladat, a 21/fő ellátásával 15/fő szak és egyéb alkalmazott foglalkozik):
„Ezüstfenyő” Gondozóház 1087 Kerepesi út 29/a férőhely: 21/fő

Józsefvárosi Családsegítő Szolgálat székhely: 1081 Budapest, Népszínház u.22., (dolgozói összlétszám: 31/fő)

Szociális alapszolgáltatások: (kötelező feladatok)

- családsegítés, (a kötelező feladat ellátásával 28/fő szak és egyéb alkalmazott foglalkozik)
- étkeztetés (kötelező feladat, a 300/fő ellátással 3/fő szak és egyéb alkalmazott foglalkozik)
Józsefvárosi Népkonyha: 1081 Magdolna u.43.

2.) 1. 2. Gyermejkölési kötelezően ellátott alapellátás saját intézményben

Józsefvárosi Gyermejkölési Szolgálat Gyermekek Átmeneti Otthona székhely: 1089 Budapest, Kőrös u.35. (dolgozói összlétszám: 42/fő)

Gyermejkölési alapellátás: (kötelező feladat)

- gyermejkölési szolgáltatás (a feladat ellátásával 30/fő szak és egyéb alkalmazott foglalkozik)
- gyermekek átmeneti gondozása (a 12/fő 6-18 éves gyermek ellátásával 12/fő szak és egyéb alkalmazott foglalkozik)
Józsefvárosi Gyermejkölési Szolgálat Gyermekek Átmeneti Otthona: 1089 Budapest, Szentkirályi utca 15 1. em. 4. férőhely: 12/fő

Józsefvárosi Egyesített Bölcsődék székhely: 1083 Szigetvári utca 1. szám (dolgozói összlétszám: 132/fő)

Gyermejkölési alapellátás (kötelező feladat)

- gyermekek napközbeni ellátása
- bölcsőde (napos) (a 300/fő gondozott ellátását, 132/fő szak és egyéb alkalmazott látja el)

Bölcsődék:	
1085 Budapest, Horánszky u.21.	férőhely: 60/fő
1087 Budapest, Százados út 1.	férőhely: 40/fő
1082 Budapest, Baross u. 117.	férőhely: 60/fő
1082 Budapest, Baross u. 103.	férőhely: 60/fő
1082 Budapest, Nagytemplom u.3.	férőhely: 80/fő

A szektort érintően megállapítható, hogy a **működő szolgáltatások/intézmények tekintetében** a tárgyi, személyi és szakképzettségi feltételek adottak, a jogszerű és a szükségleteknek megfelelő mértékben rendelkezésre állnak.

2.) 1. 3. Gyermejjóléti önként vállalt és ellátott feladatok saját intézményben

Józsefvárosi Gyermejjóléti Szolgálat Gyermek Átmeneti Otthona (székhely: 1089 Budapest, Kőrös u.35.)

- krízislakásokat működtet térítésmentesen – az átmenetileg nehéz anyagi helyzetbe került – kerületi családok egybetartása és megsegítése céljából:
 - Budapest, VIII. ker. Illés utca 18. fszt. 8.
 - Budapest, VIII. ker. Homok utca 7. fszt. 3.
 - Budapest, VIII. ker. Kőrös utca 4/a I.em. 9.
 - Budapest, VIII. ker. Sárkány utca 14. fszt. 1.

Józsefvárosi Egyesített Bölcsődék (székhely: 1083 Szigetvári utca 1. szám) az alábbi önként vállalt feladatok ellátásával és szolgáltatások működtetésével járul hozzá a kerület gyermekes családjainak támogatásához:

- egyéb gyermeknevelést segítő szolgáltatás keretében, külön térítési díj ellenében:
 - **időszakos gyermekfelügyeletet biztosít** (a felmerülő szükségleteknek megfelelően, mind az 5 telephelyen),
- egyéb térítésmentes gyermeknevelést segítő szolgáltatás keretében:
 - **prevenációs fejlesztő programot** nyújt valamennyi bölcsődei telephelyen, az egészségesen született, de lassúbb fejlődési ütemet mutató kisgyermeknek,
 - biztosítja **fejlesztő eszközök, alapvető gyermekgondozási eszközök, bútorok, játékok kölcsönzését,**

- **játszóházat működtet** (időszakosan a 1083 Budapest, Baross utca 117. és a 1087 Budapest, Százados út 1. bölcsődében szombatonként),

- **otthoni gyermekgondozást nyújt** 0-6 éves kisgyermekek részére

- **A Biztos Kezdet Modell Programot működteti a 1083 Szigetvári utca 1. szám. alatti székhelyen, amely komplex családsegítő szolgáltatás, tanácsadás szülőcsoportok részére, a kisgyermek optimális fejlődési ütemének elérése érdekében, a vele született képességek fejlesztésére.**

- **Biztos Kezdet Klubot működtet**

- **a gyermek** szociális és érzelmi fejlődésének támogatására,
- az egészségkultúra fejlesztésére,
- a kisgyermek képességeinek kibontakoztatásának elősegítésére, családi nevelés hiányosságainak pótlására,
- szülői szerep erősítésére, családok támogatására,
- helyi közösségek részvételének erősítésére,
- partner szervezetekkel való együttműködés elősegítésére.

3.) VIII. kerület közigazgatási területén befogadást nyerő, aktívan támogatott és működő nem állami, civil, egyházi szervezetek által biztosított egészségügyi, szociális, gyermekvédelmi és gyermekjóléti szolgáltatások bemutatása

3.) 1. A Budapest Józsefvárosi Önkormányzat kötelező feladatainak egy részét biztosítja saját fenntartású intézményhálózatában. A fennmaradó szolgáltatások terén az ellátási kötelezettséget részben **ellátási szerződés megkötésével teljesíti.**

Az alábbiakban azon szociális szolgáltatások (közfeladatok) felsorolása és bemutatása következik melyeket, önkormányzati feladatokat ellátó **nem állami fenntartó teljesít.**

Szociális alapszolgáltatások ellátási szerződés megkötésével (kötelező feladatok)

Szigony Alapítvány a Közösségi Pszichiátriáért (kuratóriumi elnök: Gordos Erika, alapítvány címe: 1083 Budapest, Szigony utca 13/a)

Szociális alapszolgáltatások: (kötelező feladatok)

- közösségi ellátás pszichiátriai betegek részére
- nappali ellátás 50/fő pszichiátriai beteg részére

Értelmi Fogyatékosok és Segítőik Országos Érdekvédelmi Szövetsége (elnök: Gyene Piroska fenntartó címe: 1051 Budapest, Október 6. u. 22., ellátást nyújtó telephely címe: 1085 Budapest, Üllői út 14. szám 1/6.)

Szociális alapszolgáltatás: (kötelező feladat)

- támogató szolgálat

Magyar Vöröskereszt Budapest Fővárosi Szervezete (budapesti titkár: Salgó Zoltánné, fenntartó címe: 1051 Budapest, Arany J. u. 31.)

Szociális alapszolgáltatás: (kötelező feladat)

- utcai szociális munka

Gyermekjólét és gyermekvédelmi alapellátás ellátási szerződés megkötésével (kötelező feladat)

Ferencvárosi Önkormányzat Ferencvárosi Egyesített Bölcsődei Intézményei „Fehér Holló” Gyermek Átmeneti Otthona (cím: IX. Kerület Budapest, Fehérholló u. 2-4.).

Gyermekjóléti alapellátás: (kötelező feladat)

- gyermekek átmeneti gondozása (1/fő Budapest VIII. kerületi állandó lakóhellyel rendelkező 0-3 éves gyermek részére)

3.) 2. A Budapest Józsefvárosi Önkormányzat közigazgatási területén helyet és teret biztosít azoknak a civilszervezeteknek, alapítványoknak, egyesületeknek, non- és forproffit szervezeteknek, akik tevékenységükkel jelentős mértékben hozzájárulnak a kerület lakosságának a mind kiegyensúlyozottabb, szakmaibb, teljesebb és széles körűbb ellátásához. Ezek azok a szervezetek, akik olyan speciális feladatokat fednek le az ellátórendszeren belül, amelyeket az önkormányzat nem tud felvállalni, sem pénzügyileg, sem humán erőforrással. Így közel 80 civil szervezet segíti, egészíti ki az önkormányzat által működtetett rendszert.

A projektmenedzsment részletes bemutatása

1. A Rév8 Zrt. alapítása

A Fővárosi Önkormányzat és a Józsefvárosi Önkormányzat 1997-ben határozta el együttesen, hogy az önkormányzatoktól szervezetileg független, de általuk ellenőrzött, szakmailag magas színvonalon működő társaságot hoznak létre a fejlesztési és rehabilitációs feladatok elvégzéséhez szükséges munkálatok irányítására, szervezésére. 1997. 08. 01-én alakult meg a Józsefvárosi Rehabilitációs és Városfejlesztési Részvénytársaság - Rév8 Rt, 60 millió forintos alaptőkével.

A Társaság jelenlegi tulajdonosai a Józsefvárosi Önkormányzat 60.9%-os és a Fővárosi Önkormányzat 39.1%-os részesedéssel. A társaság Részvénytársaság formájában működő, alapvetően a Józsefvárosi Önkormányzat megbízásából közfeladatok ellátását végző, integrált szakmai szervezet.

A társaság vezetése 1999-ben a kerületi stratégiaváltáshoz illeszkedően alakította ki a társaság szervezetét. A szervezet ötvözi magában a közérdekű és a piaci szemléletet. A szakmai munka magas minőségét a városfejlesztés összetett tevékenységének megfelelően összeállított sokoldalú, kvalifikált szakembergárda biztosítja. A 30 fő között megtalálhatók építészmérnökök, várostervezők, közgazdászok, jogászok, szociológusok és szociális munkások, valamint geográfusok egyaránt.

A társaság munkáját 5 fős igazgatóság irányítja, az igazgatóság tagjai közül 2 főt a kerületi, 2 főt a fővárosi önkormányzat választ és tagja még az igazgatóságnak a vezérigazgató is. A társaság feletti hatékony önkormányzati kontrollt az 5 fős felügyelő bizottság és a könyvvizsgáló biztosítja.

2. A társaság tevékenységi portfóliója

1997-ben a társaság megalapításakor a kerületi cél a konkrét épület felújítási munkák mielőbbi megindítása volt, és ez az elvárás határozta meg a megalakulást követően Rév8 tevékenységét is. 1997-1999 között a társaság tevékenységi profilját a műszaki - épület felújítás alapú rehabilitáció határozta meg, kiegészítve ingatlanfejlesztési elemekkel. A munkaszervezet is ezt az igényt elégítette ki. A kisebb rehabilitációs programok előkészítése és az építkezések lebonyolítása tartozott fő tevékenységi köréhez.

Rév8 belső változásai együtt zajlottak le a józsefvárosi rehabilitáció stratégiájának gyökeres módosulásával. A társasággal szembeni eredmény elvárásként az alábbi célok teljesülése került meghatározásra: az évtizedek óta tartó társadalmi, gazdasági és környezeti állapotromlás megállítása, a negatív örökségek felszámolása, a hosszú távú fejlődést biztosító értékek meghatározása, a társadalmi kohézió erősítése és a társadalom különböző szereplői közötti bizalom erősítése.

A célokra és az elvárt eredményekre tekintettel kerültek az alábbi feladatok meghatározásra:

legyen erőteljes szereplője a kerületi városrehabilitációs fejlesztési folyamatnak;

hozzon létre az egész kerület fejlődésére kiható integrált város-rehabilitációs fejlesztéseket, súlyponttal a Középső-Józsefvárosi Rehabilitációs Akcióterületen;

kezdje el a kerület lakásállomány összetételét alapvetően átstrukturáló beavatkozásokat;

tevékenységével vegyen részt hangsúlyosan a társadalmi kapcsolatok építésében a kerületi arculatváltás fontos elemeként;

jelentős magántőke bevonását tegye lehetővé termékeivel, szolgáltatásaival.

A társaság ennek megfelelően alakította ki tevékenységi portfólióját:

2.1 Integrált rehabilitációs projektmenedzsment

Társaság sikeresen bonyolította le a Futó utcai Partnerségi Programot 2003-2006 között, és jelenleg két új program fejlesztését kezdte meg: Magdolna Negyed Program II, Európa Belvárosa - Budapest Program. Jelenleg két integrált városrehabilitációs program teljes körű lebonyolításán dolgozik: Corvin Sétány Program, Magdolna Negyed Program I. Ezeket a programokat a társaság szakmai kollektívája fejlesztette ki. A fejlesztés során a társaság elvégezte a projektek társadalmi és gazdasági megalapozását, a kapcsolódó műszaki és építészeti tervek elkészíttetését, a területrendezési és terület előkészítési munkákat. A megvalósítás során ajánlatkérőként a szükséges közbeszerzési eljárásokat lefolytatja, végzi a közművesítést, a folyamat integrált szervezését, a szereplők közötti együttműködés kialakítását, a lakókkal, a vállalkozókkal, a befektetőkkel történő kapcsolattartást, a folyamat pénzügyi hátterének biztosítását, a pénzügyi folyamatok tervezését, és kontrollját.

2.2 Speciális rehabilitációs projektmenedzsment

A társaság jelenleg is több kisebb ingatlanfejlesztési projekten dolgozik, ahol feladata: a kialakítás, az összeállítás, az értékesítés - pályáztatás, és a megvalósítás támogatása. A rehabilitációs fejlesztési tevékenység kiegészítéséül, de azzal egységes szemlélettel 2001-2002-ben a Józsefvárosi Önkormányzat ingatlanainak hasznosítását, értékesítését is Rév8 végezte. Ennek eredményeként az önkormányzati vagyonelemek hasznosításából bruttó 6,70 milliárd Ft közvetlen bevétel származott ill. származik.

2.3 Rehabilitációs szakmai tanácsadás, kerületfejlesztés

A rehabilitációval, városfejlesztéssel összefüggő szakmai koncepciók, stratégiai tervek, megvalósíthatósági tanulmányok, pályázatok, városrendezési tervek, rendeletmódosítási javaslatok készítése, külföldi szakmai kapcsolattartás. Ennek a tevékenységi portfóliónak a keretében Társaságunk több kerületi koncepciót, stratégiát készített el. Rév8 munkája eredményeként a rehabilitációhoz kapcsolódóan eddig 5,227 milliárd Ft támogatás nyert a Józsefvárosi Önkormányzat pályázat formájában.

3. A társaság belső kapcsolati rendszere

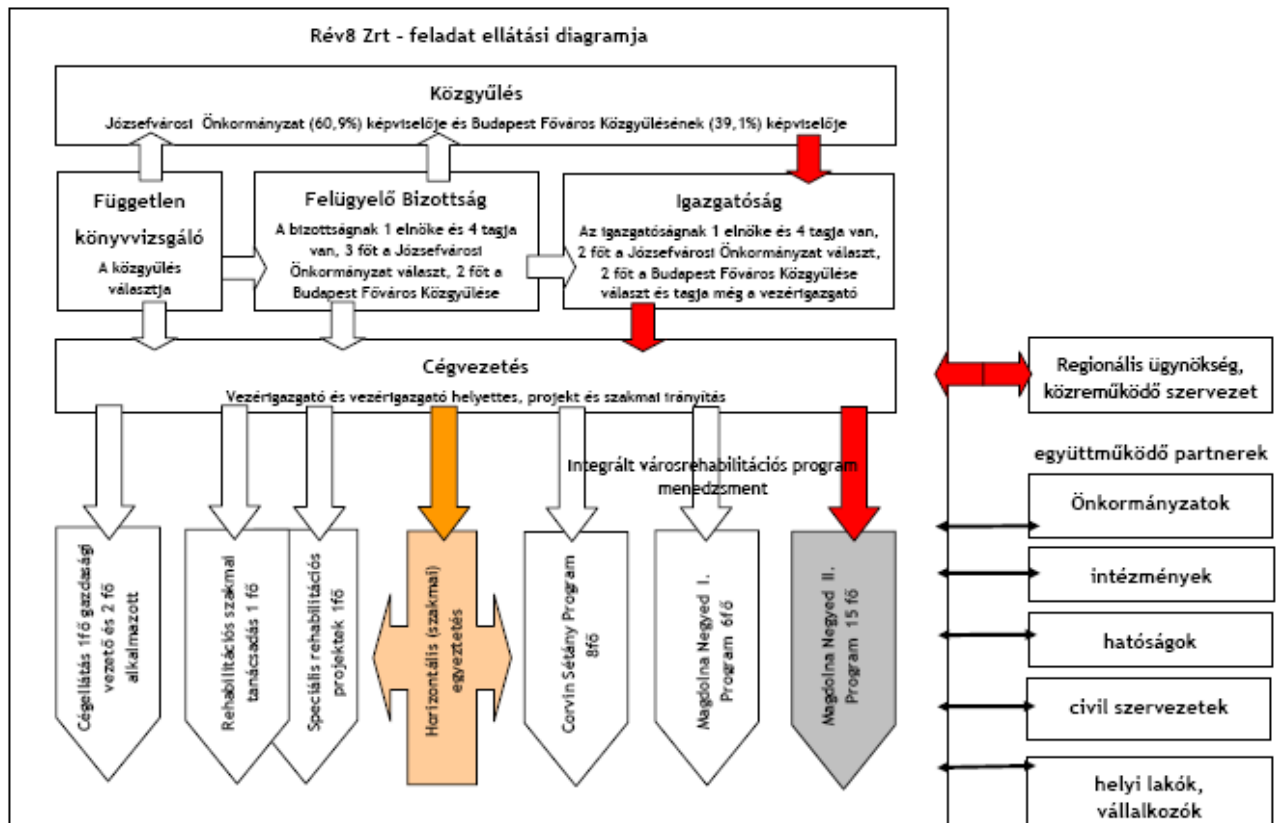
A társaság általános irányítását, az alapító okiratában és SZMSZ-ben megfogalmazott keretek között a közgyűlés, és az igazgatóság irányítja. A társaság hosszú távú terveit, és éves terveit a társaság vezérigazgatója készíti el. A mindennapi munkáért és a munkaszervezet irányításáért a vezérigazgató a felelős.

A Társaság jelenlegi szervezeti felépítése 1999-2000-ben került ki alakításra. A munkaszervezet vertikális (projektirányítás) és horizontális (szakmai irányítás) tagolású. A munkaszervezet felépítése lehetővé teszi a feladatok nagyságához és integráltságához való rugalmas alkalmazkodást. A feladatok hatékony végrehajtása érdekében a Társaság igény szerint szakértőkkel bővíti létszámát, vagy belső felépítéséhez szervesen kapcsolódó külső megbízottakat alkalmaz.

A Társaság teljes munkájáért, és ezen belül kiemelten a projektek előrehaladásáért a vezérigazgató a felelős. A vezérigazgató helyettes az általános helyettesi feladatok mellett kiemelten a projektek különféle szakterületeinek összefogását végzi.

A Társaság fő tevékenységét projektekbe szervezve végzi. Ezek vezetője a projektvezető. A projektek egy akció (projekt) területet céloznak. A projektek több egymással összefüggő, és egymásra épülő de eltérő szakmai tartalommal bíró részprojektekből állnak, melyek együttes elvégzése biztosítja az elvárt eredményeket. A projektvezető feladata az egész projekt előrehaladásának és az eltérő tartalmú és ütemtervű részprojektek közötti szinkronitás biztosítása. A projektvezető felelőssége a negyedéves és éves pénzügyi / ütemtervek szerinti munka, a tervek szerinti erőforrás felhasználás és az erről szóló elszámolások készítése is.

Az egyes szakterületeket képzett szakemberek képviselik, akik az egyes projektekben is dolgoznak, de személyesen felelnek szakma szerint. A szakterületek lefedik a városrehabilitációhoz szükséges szakmákat - urbanista, építész-tervező, tanár, geográfus, szociológus, szociális munkás, közgazdász, építőmérnök-közmű/útépítés, építész-kivitelezés lebonyolító, közbeszerzési szakreferens. A projektek munkáját segíti és a társaság belső ellátásáért felelős a gazdasági vezető és egy asszisztens.



A társaság belső, feladat ellátási, kapcsolat rendszerét mutatja a szervezeti diagram. A kialakított projektrendszer támogatja szervezeti eszközökkel az egyes projektek önálló eredményeinek kialakulását illetve az egyes projektek átlátható, elkülönített értékelését és elszámolását. A projektek időbeli és energiaráfordítás ütemtervei vizsgálhatók, és az egyes változások gyorsan és flexibilisen követhetők a döntésekkel.

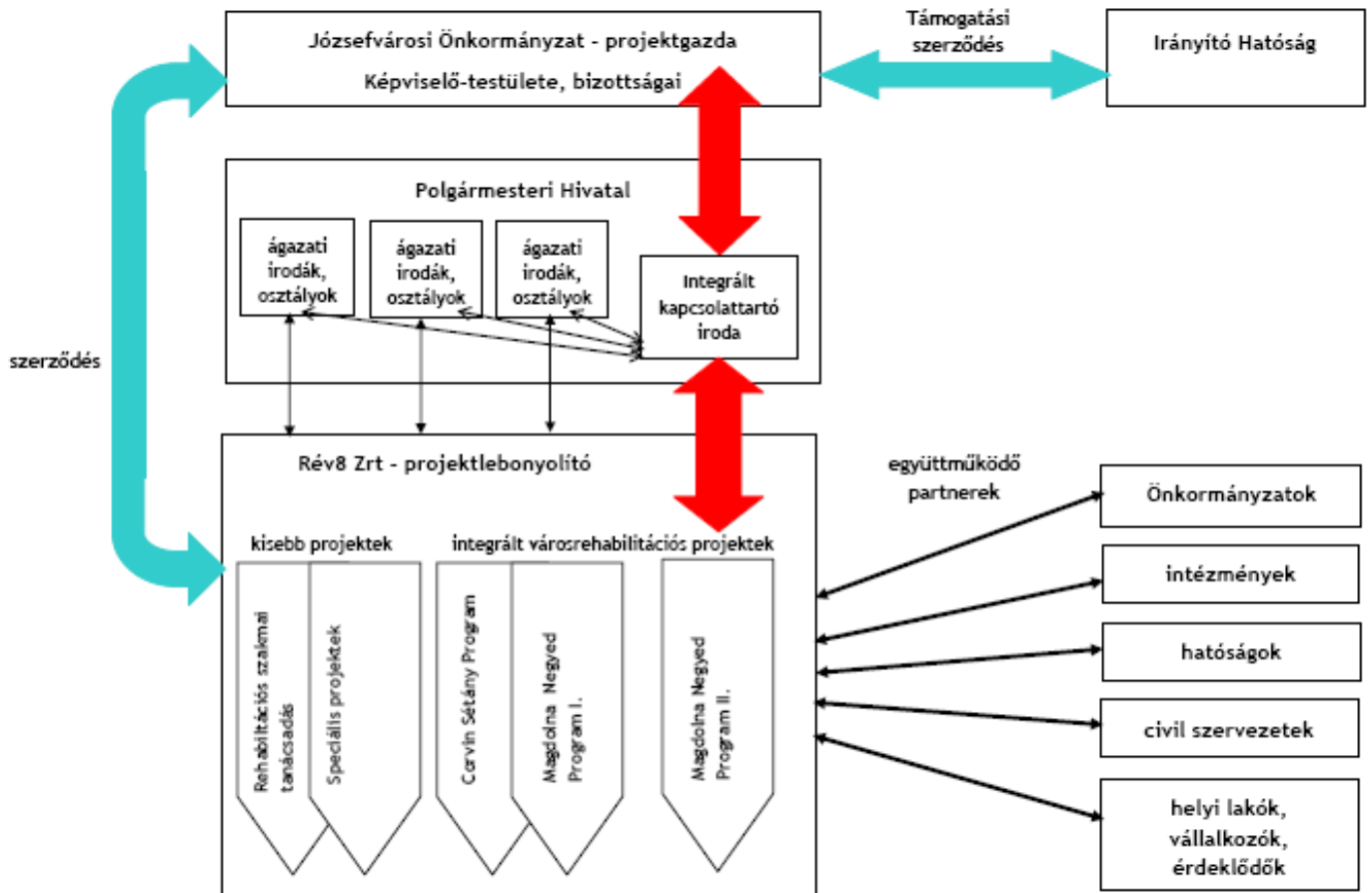
A Magdolna Negyed Program II. átlátható elszámolását önálló számla nyitással, és a pénzügyi műveletek kizárólag ezen keresztül történő gyakorlásával oldja meg Rév8. A szervezeti diagramot koherens SZMSZ és belső kommunikáció támasztja alá.

4. A társaság külső kapcsolati rendszere

A társaság külső kapcsolati rendszerét a tulajdonosok eredmény elvárásai, az eredmények szükséges kapcsolati hálózatok ill. Rév8 belső munkatársainak kutató-fejlesztő aktivitása határozza meg. Rév8-al szembeni legfontosabb elvárás a kerület fejlődésének indukálása, és minél több partner bevonása a végrehajtásba. Ennek megfelelően kutatja fel belső elhatározásból a társaság a lehetséges-partnerképes programokat, dolgozza ki a projekteket, pályázatokat, és készíti elő önkormányzati döntésre azokat.

Az önkormányzat által elfogadott programok végrehajtását végzi Rév8, legtöbbször megbízási szerződés alapján. A társaság nem állandó vagyonkezelési szerződéssel, és fix önkormányzati

finanszírozással, hanem projektenként megkötött követhető, eredmény centrikus egyedi szerződésekkel dolgozik, a Kbt. keretei között. A társaság bevételeinek 95%-a az önkormányzattól származik.



A társaság saját munkatársaival és megbízottjaival dolgozik, és közbeszerzésen kiválasztott alvállalkozókkal, hiszen közforrások felhasználása történik.

A külső kapcsolati diagram az általános feladat végzési rendszert mutatja, de bemutatja a tervezett Magdolna Negyed Program II. lebonyolításának rendjét is. A Corvin Sétány Program volt a kerület életének első városrehabilitációs programja, ahol jelentős szinergiák keletkeztek az integrált megközelítésből. A Magdolna Negyed Program I. integrált városrehabilitációs folyamatának rendszerét is a Corvin Sétány Program tapasztalatira építettük. A program műszaki, építészeti - urbanisztikai, pénzügyi, üzleti, társadalmi és partner-bevonási rendszerépítő munkáit Rév8 végezte mindkét esetben, természetesen külföldi példák logikájának megismerése mellett.

Legfontosabb tapasztalatunk, hogy a Magyarországon, de Európában is nagyon sok felé, ágazati elven működő önkormányzati rendszer nem alkalmas, akcióterületre fókuszáló, integrált beavatkozás végig vitelére. Rév8 integrált munkaszervezetként történő beállítása a kapcsolati rendszerbe jó döntés volt.

A partneri együttműködések létrehozása és a szervezeti bizalom lépésről lépésre történő felépítésének sikere az egyik kulcsa a folyamatok eredményeinek. A köztes szervezet - Rév8 - hosszú távú építkezése eltér az önkormányzati mező ciklikus érdekeitől is, és partnerek nagyon sokféle elvárásaitól is. A befektetői és a lakossági partnerek egyaránt hosszú távú négy évnél

hosszabb kiszámíthatóságot várják el a rendszertől, és Rév8 ennek a gondolkodásnak az egyik első lépése, és ezt megértette valamennyi partnerünk.

Az integrált megközelítés, mely egész Európában még nem tekint vissza 10-nél régebbi tapasztalatokra, új fajta szervezeti kultúrát igényel. Ennek csírái alakult ki az Önkormányzat Polgármesteri Hivatalában. Kialakításra került és négy éve működik egy integrált feladatkörű kapcsolattartó (interface) iroda.

5. A társaság legfontosabb eredményei 2000-2007 között

A józsefvárosi önkormányzat legfontosabb bevételei a Rév8 projekt értékesítéséhez kapcsolódóan 1999-2006

A fejlesztések megnevezése	Önkormányzati bevétel bruttó eFt
Corvin Sétány Program	5 500 000
Projektek értékesítése	600 000
Telekértékesítés	600 000
Józsefvárosi Önkormányzat bevétele összesen	6 700 000

Rév8 munkája eredményeként létrejött beruházások

Tevékenység	Épületek, közterületek
Épület felújítások	Mária utca 29; Krúdy Gy. utca 3,5,9; Baross utca 30, 32, 36,38, 44, Futó utca 13; Hock J. utca 8; Nap utca 29, Práter u.14; Práter u 20a; Nagytemplom u.12b;
Intézmény felújítás-kialakítás	Somogyi Utcai Óvoda
Közterület felújítás	Krúdy utca, Futó utca
Új épületek létrehozása	Hock János utca 13, Dankó utca 34, 40.
A megvalósult beruházások értéke összesen	2 800 000 bruttó eFt

Rév8 által készített legfontosabb elnyert rehabilitációs pályázatok 1999-2006

A pályázatok megnevezése	A támogatás nyújtója	Elnyert támogatás bruttó eFt
Rehabilitációs akcióterületi programok, épület felújítás,	Fővárosi Város-rehabilitációs keret	550 000
Corvin Szigony Projekt együttműködési megállapodás	Fővárosi Komplex Város-rehabilitációs Együttműködési megállapodás	3 200 000
Corvin Szigony Projekt közmű, közterület rekonstrukció	Fővárosi Stratégiai Alap	199 000
Józsefváros Magdolna-negyed Szociális Városrehabilitáció Modellkísérlet	Fővárosi Integrált Szociális Város-rehabilitációs modell-kísérlet	690 000
67 db szociális bérlakásépítés a Dankó utcában	Széchenyi terv Magyar Kormány	200 000
40 db szociális bérlakásépítés beszerzése a Diószeghy utcában,	Magyar Kormány Belügyminisztérium.	130 000
Futó utcai Partnerségi Program, korszerű közterület létrehozása	Európai Unió, PHARE integrált helyi fejlesztések, Magyar Kormány	238 000

Mátyás-tér megújítása	Európai Unió, INTERREG III.B CADSES.	16 000
I.sz Gyermek Klinika Bókay János utcai kerítés felújítása	Fővárosi Értékvédelmi Pályázat	4 000
Józsefvárosi Önkormányzat által elnyert támogatások összesen		5 227 000

Rév8 által készített legfontosabb koncepciók, stratégiák

Józsefvárosi Rehabilitációs Stratégia	1998
Fővárosi Rehabilitációs Program Háttérelmzés	1998-2000
Józsefvárosi lakáskonceptió	2001
Corvin Sétány Program (Corvin Szigony Projekt)	2001-2003
Józsefváros 15 éves területfejlesztési Stratégiája	2003-2005
Józsefvárosi Kisvállalkozási Program	2003
Józsefváros Magdolna-negyed Szociális Városrehabilitációs Program, Magdolna Negyed Program I.	2004-2005
Futó utcai Gazdaságélénkítő Program	2004-2005
Szentendre Ulcisia Castra / Előzetes Megvalósíthatósági Tanulmány	2005
Európa Belvárosa - Budapest, Kulturális-gazdaság Fejlesztési Program, Budapest belvárosának kiterjesztése, városrehabilitációja”	2007
Magdolna Negyed Program II.	2007

Beruházási költségek ütemezése, az adatok forintban

Költségfajták	2009. év	2010. év	2011. év	Összesen
I. Projekt előkészítés költségei	3 700 000	15 788 000	0	19 488 000
1. Előkészítési időszakban igénybevett szakértői szolgáltatások költsége	3 700 000	7 288 000		10 988 000
1.1. Építési engedélyezési tervek	3 500 000			
1.2. Kiviteli tervek		7 000 000		
1.3. Bontási terv		288 000		
1.4. Megvalósíthatósági tanulmány	200 000			
2. Előkészítési időszakban felmerült közbeszerzési költségek				0
3. Előkészítési időszakban felmerült területvásárlási költségek				0
4. Előkészítési időszakban felmerült terület-előkészítési költségek		8 500 000		8 500 000
5. Előkészítési időszakban felmerült egyéb költségek				0
II. Projekt menedzsment költségei	0	2 440 000	2 560 000	5 000 000
1. Személyjellegű kifizetések, bérjárulékok	0	0	0	0
1.1. Projekt menedzsment bérköltsége				0
1.2. Projekt menedzsment bérköltségét terhelő járulékok				0
1.3. Egyéb projekt menedzsmenthez kapcsolódó személyjellegű kifizetések				0
2. Projekt menedzsmenthez igénybevett szolgáltatások		2 440 000	2 560 000	5 000 000
2.1. Igénybevett projekt menedzsment szolgáltatás		2 440 000	2 560 000	5 000 000
2.2. Projekt menedzsment utazási költségei				0
III. Beruházások/Eszközök	0	104 000 000	118 500 000	222 500 000
1. Ingatlanvásárlás				0
2. Építés, felújítás, bővítés	0	104 000 000	82 500 000	186 500 000
2.1 külső vállalkozó által végzett építés, felújítás, bővítés		104 000 000	82 500 000	186 500 000
2.2 Saját teljesítésben végzett építés, felújítás, bővítés				0
3. Eszközbeszerzés			36 000 000	36 000 000
4. Immateriális javak beszerzése				0
IV. Szolgáltatások	0	1 512 000	5 400 000	6 912 000
1. Projekt megvalósításhoz igénybevett szakmai szolgáltatások	0	512 000	4 000 000	4 512 000
1.1. Mérnöki, szakértői díjak	0	512 000	4 000 000	4 512 000

1.1.1 Külső vállalkozó által nyújtott szolgáltatás		512 000	4 000 000	4 512 000
1.1.2 Saját teljesítésben végzett tevékenység				0
1.2. Tervek, tanulmányok készítésének költsége	0	0	0	0
1.2.1 Külső vállalkozó által nyújtott szolgáltatás				0
1.2.2 Saját teljesítésben végzett tevékenység				0
1.3. Rendezvényszervezés költsége				0
1.4. Bérleti díjak				0
1.5. Kommunikációs költségek				0
1.6. Egyéb igénybevett szolgáltatások				0
2. Egyéb szolgáltatások	0	1 000 000	1 400 000	2 400 000
2.1. Nyilvánosság biztosításának költsége		200 000	600 000	800 000
2.2. Közbeszerzési eljárások lebonyolításával kapcsolatos költségek		800 000		800 000
2.3. Kötelezően a projekthez kapcsolódóan előírt könyvvizsgálat díja			800 000	800 000
2.4. Egyéb projekt megvalósításhoz kapcsolódó szolgáltatások				0
V. Általános költségek	0	0	0	0
1. Elkülönített számla nyitásának költsége, vezetésének				0
2. Biztosítási díj				0
3. Telekommunikációs költségek				0
4. Postaköltségek				0
Nettó összköltség (egyéb költségekkel együtt)	3 700 000	123 740 000	126 460 000	253 900 000
Le nem vonható Áfa	925 000	30 935 000	31 615 000	63 475 000
Bruttó összköltség	4 625 000	154 675 000	158 075 000	317 375 000

Felhasznált irodalom

Aranyi R., 2007: Nyári gyakorlat, Szent István Egyetem, Vállalkozási Akadémiai és Továbbképző Intézet, ISGT szak, 2007. augusztus

Átfogó értékelés Budapest Főváros Józsefvárosi Önkormányzat 2007. évi gyermekjóléti és gyermekvédelmi feladatainak ellátásáról, 2008. május, összeállította Hegedűsné Kis Annamária Gyermekvédelmi Irodavezető

Bölcsődeépítés Józsefvárosban az Európai Unió Strukturális Alapjai pályázati támogatásával (a HEFOP 4.2 intézkedés keretében), Döntéselőkészítő összefoglaló, 2004. április, Készítette: ifj. Erdősi Sándor.

Józsefvárosi Önkormányzat Esélyegyenlőségi program, Szociális, gyermekvédelmi és gyermekjóléti ágazat