



TATABÁNYAI VÁSÁRCSARNOK ÉS PIAC PROJEKT 2015
HELYSÍN: A VOLT AUTÓBUSZ VÉGÁLLOMÁS TERÜLETE, GYŐRI ÚT
VÁZLATTEV, MŰELÉRÁS

A HELYSÍN ÉRTÉKEI, MEGKÖZELÍTÉSE

A tervezési terület Tatabánya fő közlekedési útvonala mellett fekszik, annak is fontos pontján, ott, ahol a Győr felől érkező a városi területre érnek. Az út melletti, nyugati oldali beépítés karakterét az első szakaszon a tipikus városi bevezető utak megszokott földszintes építményei (jellemzően autószalok), a további szakaszon a nagyméretű kereskedelmi funkciójú épületek határozzák meg. (Interspar, OBI, Vártes Center) A keleti oldalon az 50-es, 60-as évek visszafogott magasságú épületei szinte rejtve maradnak az előttük létesült parkosított sávban álló jelentős értékű faállomány takarásában.
 A terület gépkocsival történő megközelíthetősége kiváló, a városi belső úthálózat érintése nélkül is működik, illetve működhet, bár a Komáromi utcai csomópont kiépítése alapvető feltétele a piac itteni elhelyezésének, hiszen a Győri útról a terület jelenleg csak nehezen érhető el. Gyalogos-kerékpáros megközelítés szempontjából kicsit kedvezőtlenebb a kép, hiszen a terület a városi szövet szélén fekszik, annak súlypontjától lényegesen távolabb esik, mint a meglévő Kond utcai piac, így a napi bevásárlásoknál ez hátrányt jelenthet. Ugyanakkor a tömegközlekedés számára kedvező a pozíció.

TÖMEGALKALÍTÁS

Az adott tervezési terület karakterét tehát a nagyobb méretű építészeti tömegek határozzák meg, ez érthető a nagy forgalmú főút melletti szituációban. Így a vásárcsarnok és piac funkció elhelyezésénél is a nagyobb építészeti tömeget mutató, koncentrált beépítésű vásárcsarnok jelleg kerül előtérbe a hagyományos, kisebb tömegekkel és léptékekkel bíró piaci jelleg ellenében. A vásárcsarnok jelentős, összefogott tömege egyértelműen jelenhet meg a főút mellett, akár a városból, akár a kívülről érkezőknek. A telek limitált nagysága szintén egy koncentrált, intenzív beépítést kíván meg.
 A nagyobb tömeg egyúttal összefogott, egységes építészeti kezelést, megjelenést kíván, arra is tekintettel, hogy a vásárcsarnok kialakítás rendszerében befelé forduló elrendezésű, így a külső peremen a bejáratok kivételével jellemzően kiszolgáló funkciók jelennek meg. A tömeg külső héja egységes megjelenésű felület, melyet csak a főbejárat kialakítása bont meg.

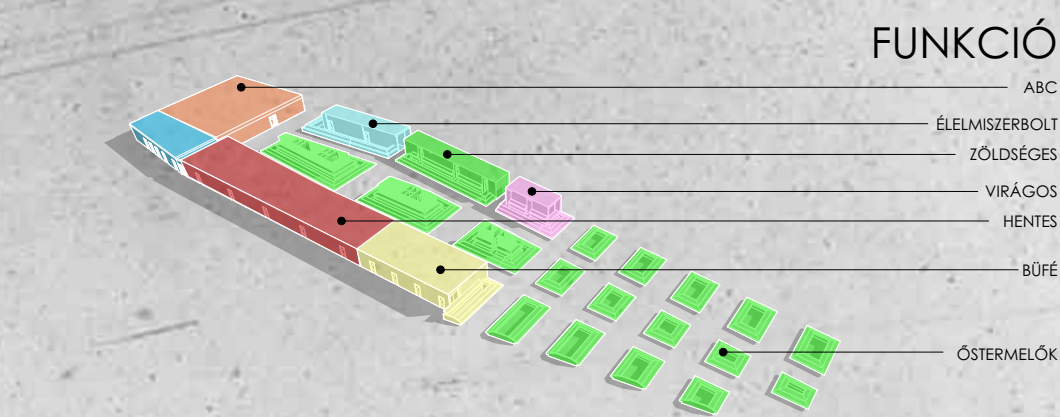
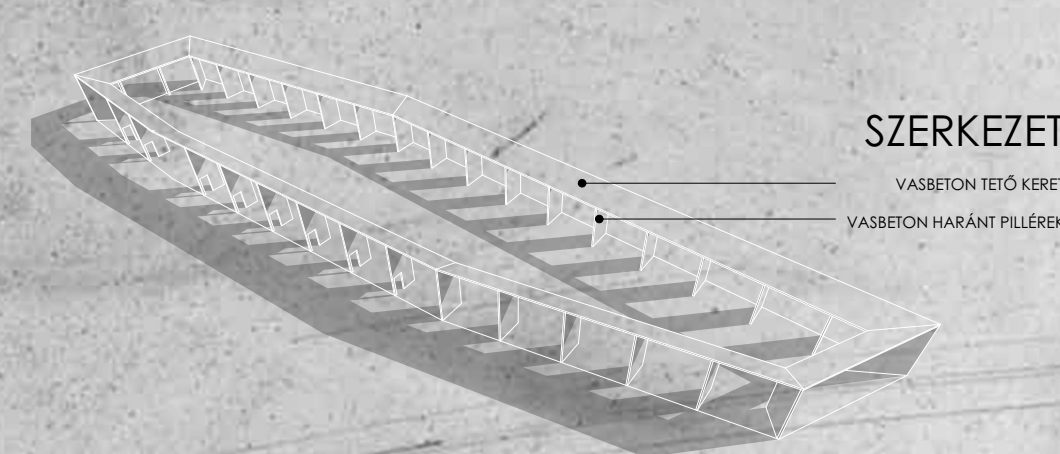
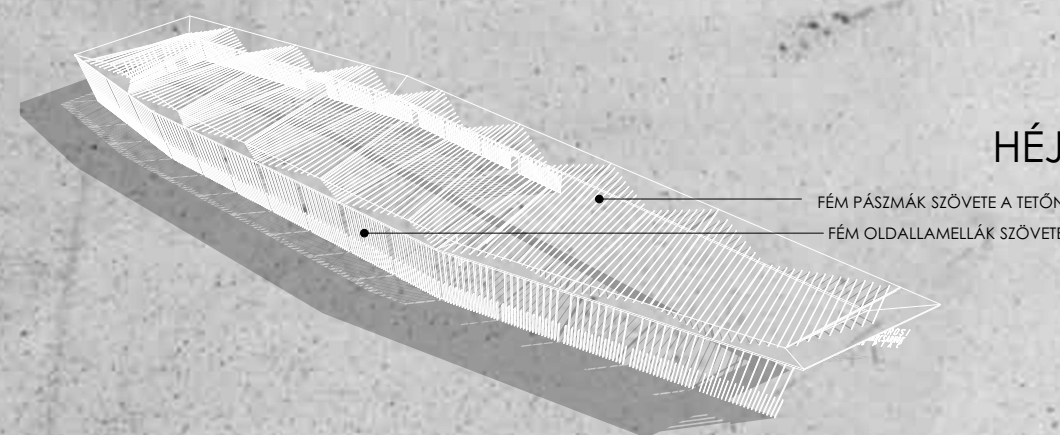
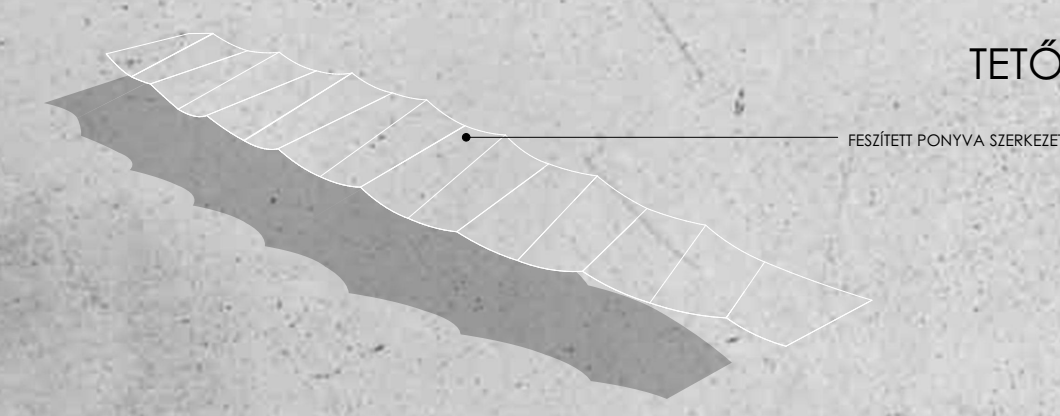
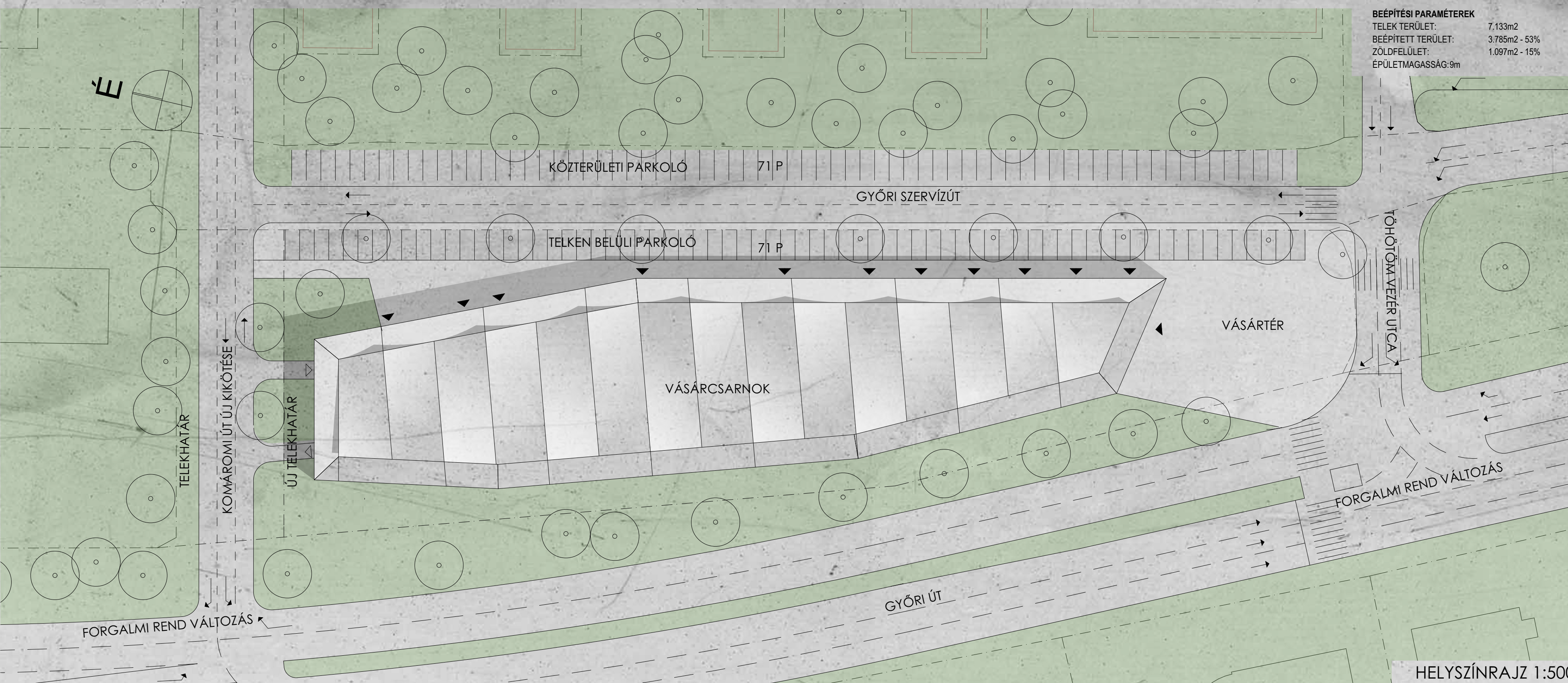
A PIAC KIALAKÍTÁSA, MŰKÖDÉSE

A vásárcsarnok főbejáratával dél felé, a város felé fordul, előtte kialakított kis tér és az utána következő parkos terület megfelelő külső lérsort biztosít. A csarnok tömege első szakaszon nyitottabb kialakítású, itt kap helyet, mintegy a vásárcsarnokba való bevezetésként az östermelők, kofák számára kialakított terület. A hosszanti oldalon kialakított parkolóban mind a standok kiszolgálására, mind a vásárlók részére létesülnek parkolóhelyek, ahonnan az előbbi területek és a csarnok oldalsó bejáratai is elérhetőek.
 A vásárcsarnok két utcás elrendezésű, a szélken a zártabb kialakítást kívánó egységek, közepén a szigetesen elhelyezhető standok létesülnek. A szílen elhelyezett egységek gazdasági kiszolgálása a külső oldal felől történhet. A keleti oldalon a csarnokba biztosított a parkolók felől bejárás, míg a nyugati oldalon zárt a felület a külső felé. A csarnok végében kapott helyett a nagyobb területű ABC áruház, mely mögötti kiszolgáló udvar az egész létesítmény gazdasági feltöltésére alkalmas.

TÖMEGKÉPZÉS, ANYAGHASZNÁLAT

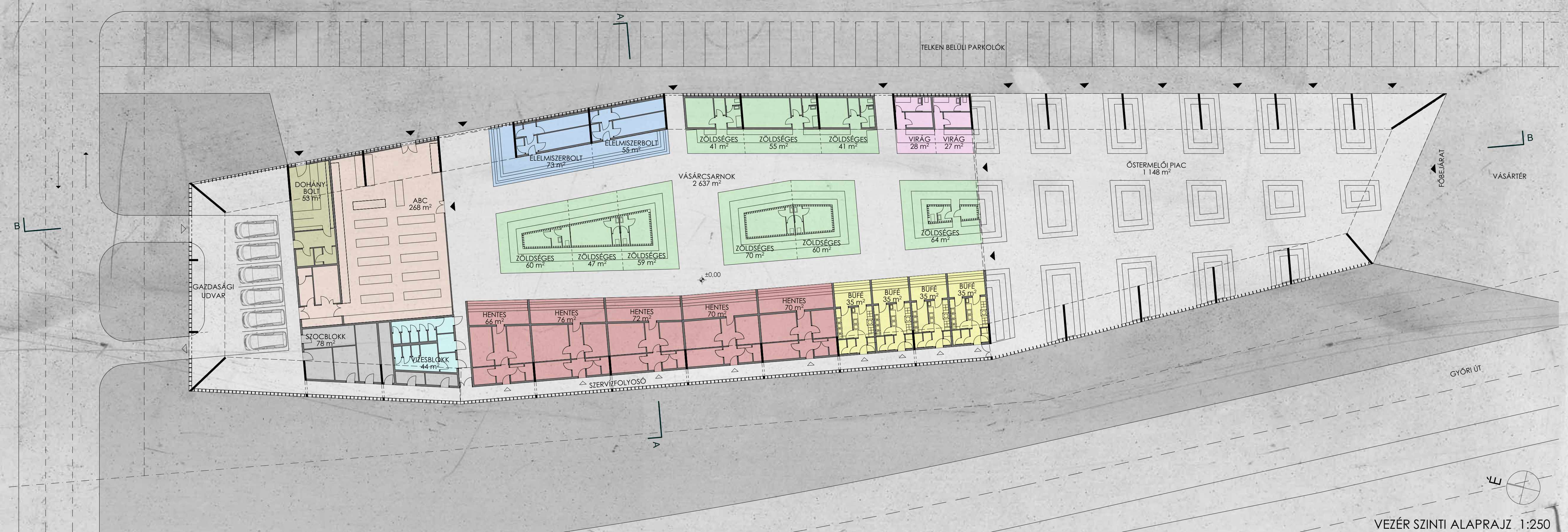
A csarnok tartószerkezete vasbeton pillérek rendszere, melyek felső záró lemezzel összefogottak és ilyen módon merevítettek. A tetőszerkezet é vasbeton vázra feszített ponyvaszerkezet. A csarnok természetes bevilágítása, szellőzése egységesen történik, részben az oldalfalakon, részben a tető ponyvaszerkezetének megemelésével kialakított felületeken. A csarnokon belül, "ház a házban" elv alapján épülnek be a standok, piaci egységek kubusai, egységes külső, de a használati igények szerinti belső kialakítással és gépészeti ellátással.
 Az épület határoló szerkezetei több rétegből felépültek. A tartóváz közé a megjelenés- elsődleges karakterét adó függőleges helyzetű fémszerkezeti lamellák "szűzítése" kerül, az alsó felületen sűrűbb, a felső felületen ritkább "szövés". Mögöttük a funkcionális igények által meghatározottan lömrő építőanyag, fényáteresztő műanyag lemezek, vagy, főleg a felső szakaszon légáteresztő hálószerkezet szolgálja ki a megvilágítási, szellőztető igényeket.

Lukács István, Vikár András
 Vikár és Lukács Építész Stúdió Kft.

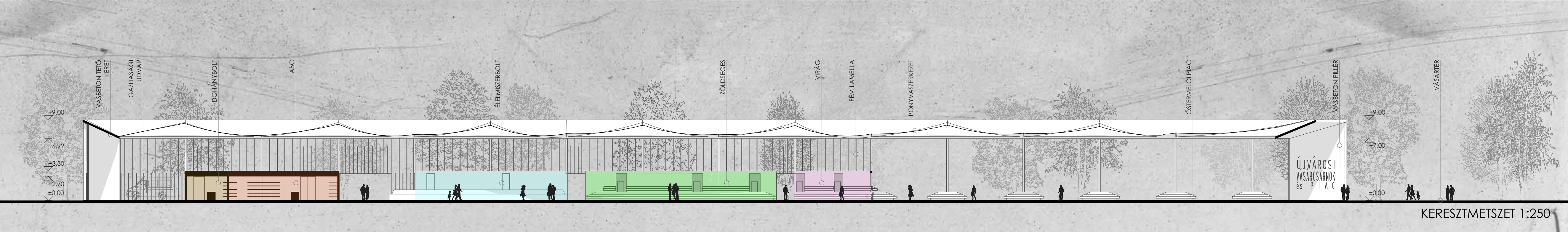
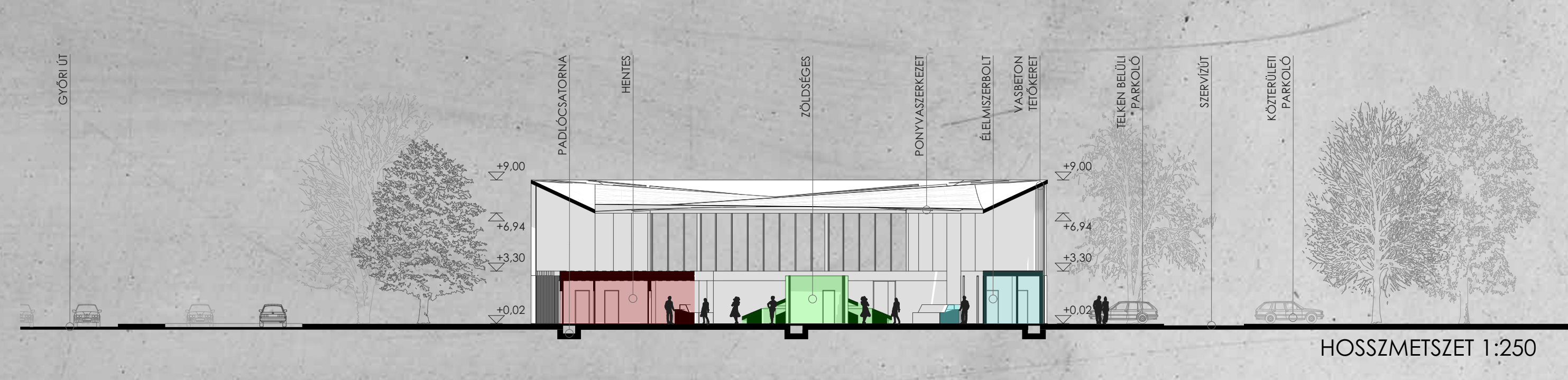


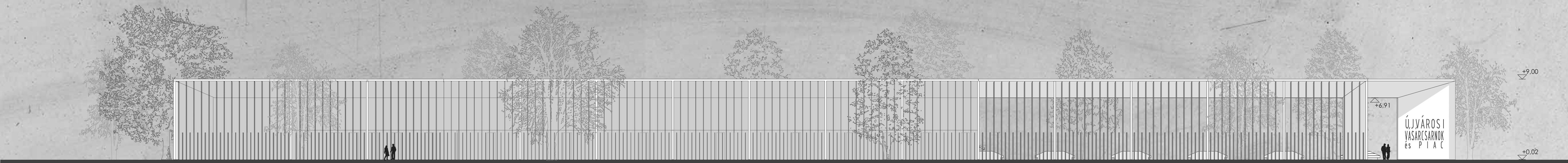


LÁTVÁNYTERV A GYŐRI ÚTRÓL



VEZÉR SZINTI ALAPRAJZ 1:250



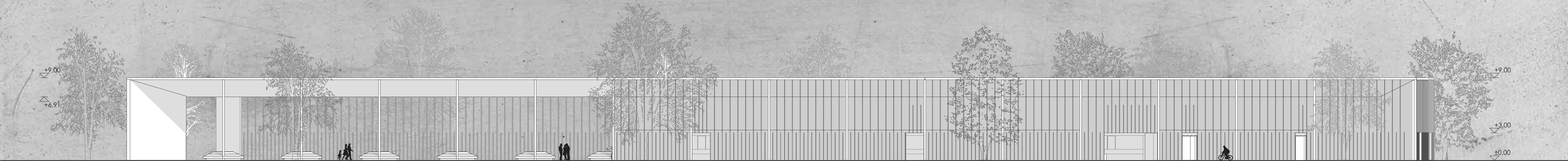


GYŐRI ÚTI HOMLOKZAT



DÉLI FŐBEJÁRATI HOMLOKZAT

ÉSZAKI VÉG HOMLOKZAT



KELETI HOMLOKZAT A PARKOLÓ FELŐL

