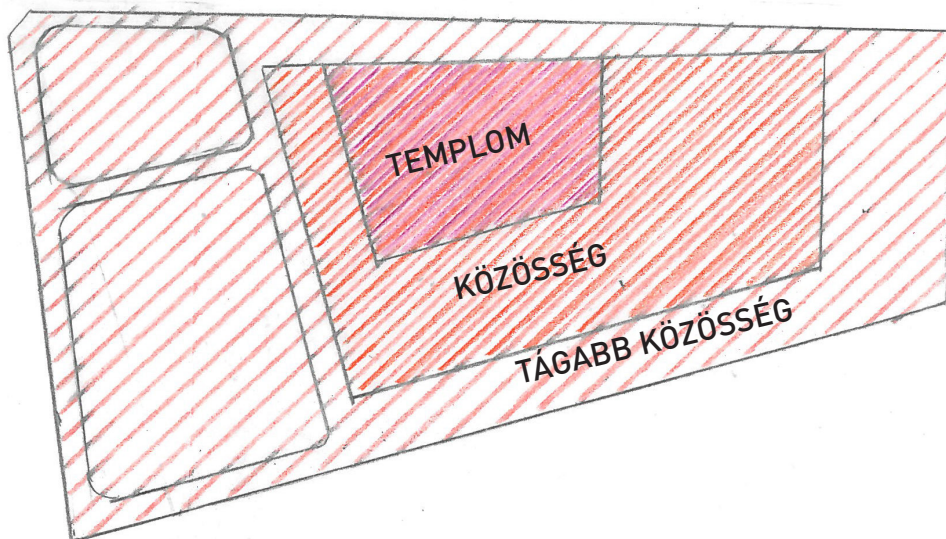


MŰSZAKI LEÍRÁS
a „Debrecen – Tócoskert Görögkatolikus Szentháromság Templom”
tervpályázatához



A templom építésére kijelölt terület egy rendkívül heterogén környezetbe épül be, ami a léptékre és az építészeti környezetre egyaránt vonatkozik.

Mivel szakrális funkcióról van szó, fontosnak tartottuk, hogy a tágabb környezettől karakteresen különüljön el – szigetszerűen viselkedjen – ugyanakkor nyitva álljon a nagyközönség felé. Ezt a telepítés rétegeességével értük el.



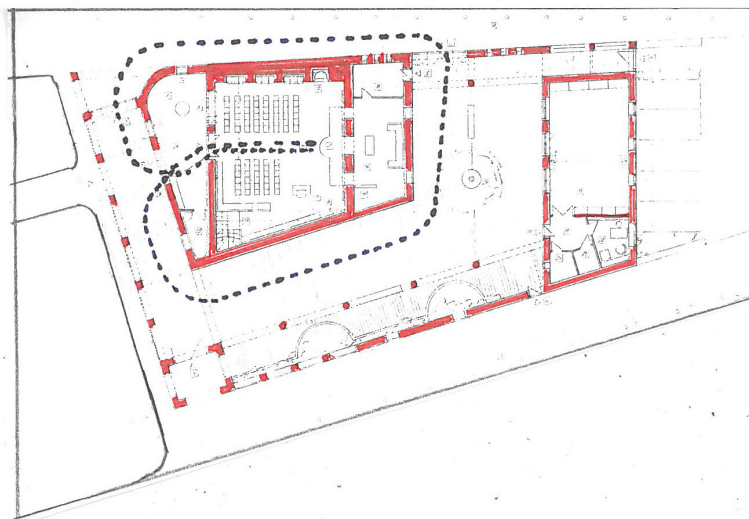
Telepítés

A rendelkezésre álló területnek csak egy részét zártuk el kerítéssel, a fennmaradó területet világában a templomkerthez tartozó parkként kezeltük, ami a forgalmas út felől izolálja is a templomot. (Európai ciprussal ültetett kert)

A parkolót az ellenkező oldalon, növények közt, rejtve telepítettük, közvetlen bejárással a templomkertbe. A kerített templomkert több ponton kapcsolódik a szabad telekrészhez, ami a használati lehetőségeknek nagyobb szabadságot biztosít. Így a bejáratok a következőképpen alakulnak:

- torony alatt: normál liturgiai eseményekhez
- park felé: nagy ünnepeken (keleti)
- Derék utca felé (panelházaknál): körmenetek alkalmával – a menet a fasor alatt megkerüli a templomot. Ezt a városi lakosság felé való megmutatkozás szempontjából éreztük fontosnak.
- közösségi házhoz – liturgiától független hétköznapi események esetén
- parkolóból (értelemszerű)

Ezen felül a kerítéselemek az új park felől kivehetők, ami összenyithatóvá teszi a templom kertet a parkkal.



KÖRMENET

Belső funkció

A kert két, egymástól elkülönülő részből áll: közösségi térhez és templomhoz tartozó térből, amit egy növényvel befuttatott pergolás kertrész választ el. A kert hangulatát pozitívan befolyásolná egy előnevelt hársfa elültetése.

A templombelsőt a liturgiai szabványokhoz igazítottuk. Fontosnak tartottuk a szabályos centrális tér kiegészítését egy mellékhajó-szerű térrésszel, ahonnan lépcső vezet fel a karzatra. Ez azért is fontos, mert ha a templomban a hívők épp kevesebb számban vannak jelen, ez a térrész lefüggönyözhető, a karzat pedig kiesik a látószögből.

Befogadóképesség

Templomtér: 112 fő

Karzat: ~ 20-30 fő közt

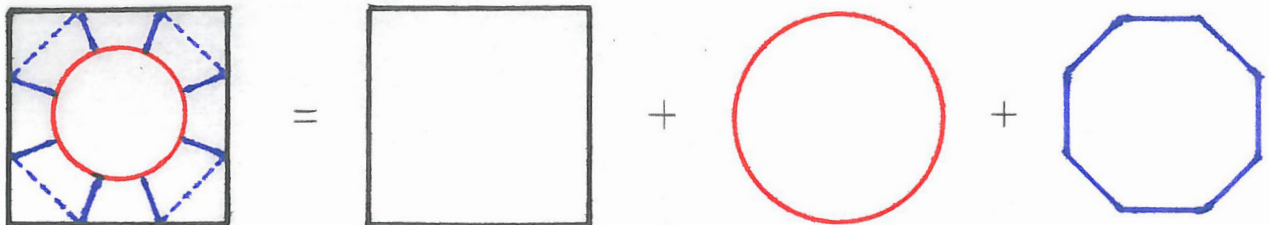
Mellékhajó: 15 fő

A templomtér belső kialakításának fontos eleme a mellékhajó és a falfülkék kialakítása (ülések, püspöki trón)

A programban lefektetett konkrét funkcionális igényeket számszakilag kielégítettük.

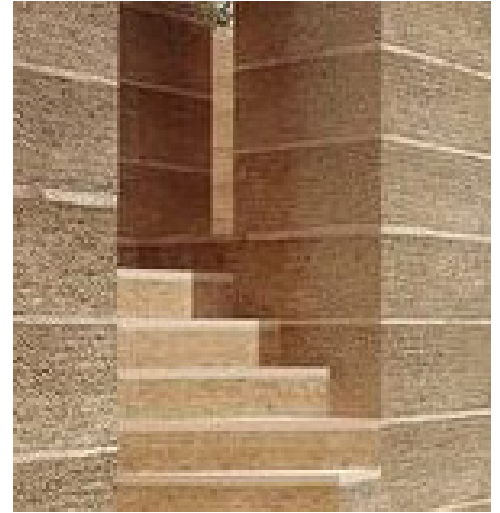
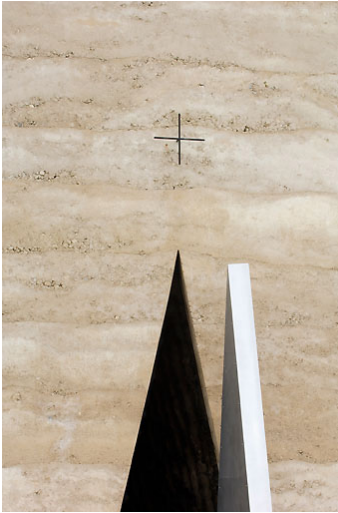
Szimbolika

A templomhajó szerekszítését, arányait alapvető szimbolikus, geometriai formáktól kölcsönzi.



Arculat, felhasznált anyagok

Az volt a cél, hogy a kert, kerítés és az épülettömegek homogén látványt nyújtsanak. Ezért döntöttünk a rétegesen öntött Liapor beton mellett, ami hőtechnikai, szilárdságtani és esztétikai szempontból is megfelelő és a vastagság változtatásával minden funkcióra alkalmazható. A rétegeesség a kétfajta meleg tónusú betonmassza ~ 40-50 cm-es rétegekben kerülne egy csúszó zsalu közt a helyére. Az a meggyőződésünk, hogy ez az anyagazonosság erőteljes esztétikai értéket hordoz. (szakrális tartalomhoz nem illő hőszigetelő rétegek nélkül)

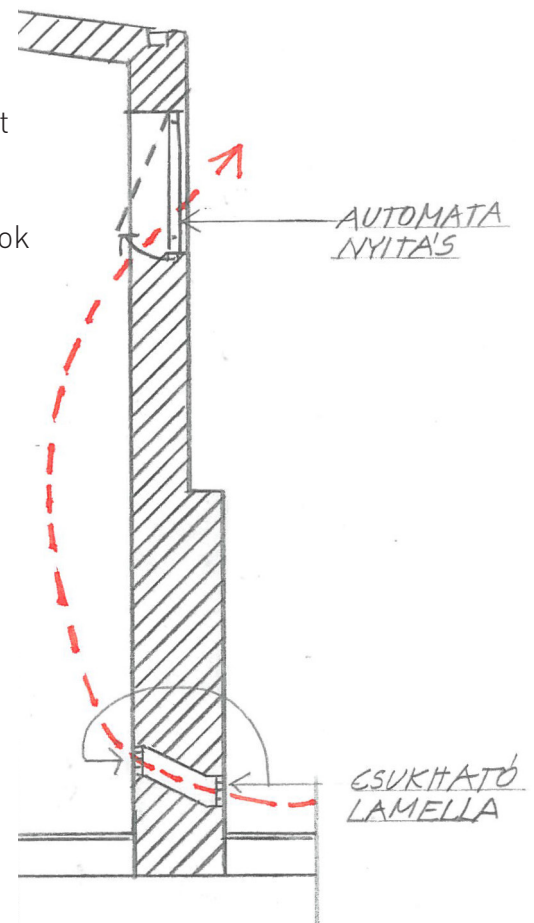


Gépészet

Fűtés: távfűtés, hőközpont, padlófűtés

Hűtés: nincs (a falak hőszigetelő értéke meghaladja az előírt értéket)

Szellőzés: felső ablakok: automata nyitószerkezet
falak vastagságában az átszellőzést biztosító, nyitható járatok



Tartószerkezetek

Alapozás:

Talajvizsgálati jelentés készült 2017. 10. 06.-án

Készítette: VIZITERV Environ kft (Nyíregyháza, Széchenyi u. 15.)

Jellemző teherbíró talaj: iszapos homok.

Szeizmicitás:

- talajosztály: D
- veszélyeztetettség: 2. zóna ($a = 0,1 g$)

Fúrások: 2 db 75 mm-es, 7,0 m mélységgel.

Mértékadó talajvíz szint: - 3,00 m

Rétegek:

- 0,5 – 1,5 m töltés
- alatta iszapos homok

Javasolt alapozási mód: sík alapozás, alapozási mélység - 1,50 m

Falszerkezet:

4 m magas falak: 60 cm vastag öntött LIAPOR könnyűbeton fal (gyengén vasalt)

11 m magas falak: 80 cm vastag öntött LIAPOR könnyűbeton fal (gyengén vasalt)

Fal kiváltások

LC 20, LC 35 típusú LIAPOR könnyűbeton vasalt szerkezet

Födémszerkezet:

A födémek rétegelt-ragasztott fa tartókkal készülnek, gyalult, látszó deszkázati záró felülettel.

Fatartók szilárdsági osztálya: GL28h

A fafödémeknél tárcsa hatást biztosító merevítések készülnek.

Befüggesztett kupola szerkezete:

A befüggesztett kupolát a LIAPOR falazathoz kapcsolt fa diafragma elemek tartják.

A diafragmák a kupola kör alaprajzát nyolc részre osztva helyezkednek el, egymással

45°-os szöget bezárva.

Térbeli merevség:

Az épület térbeli merevségét a függőleges LIAPOR falak és a födém-tárcsák együttesen biztosítják.