



A terephe süllyesztett, kilátópontként működő felső megérkezési pont - nézet a délnyugati ágyudomb irányából

KIVONAT

Eger Megyei Jogi Város Önkormányzata a Kormány 1493/2018. (X.10.) Korm. határozata alapján infrastrukturális fejlesztési céllal támogatásban részesült. Jelen tervpályázat célja ezen fejlesztések részeként az egri vár megközelíthetőségét biztosító és új fejlesztési elemként megjelenő „lift” megtervezése és megépítése.

EGER, VÁR

Az egri vár hazánk egyik legjelentősebb történelmi emléke, történelmi emlékhelye. Látogatottsága évről évre nő, mely időről időre új és újabb elvárások elé állítja a jelent.

A múlt bemutatása felelősségteljes feladat: a 'hitelesség' sokszor szemben áll a látogatók által - talán jogosan - elvárható 'teljesség' igényével. Állandó kérdés, hogy a múltat kell-e konzerválnunk, vagy át kell-e, át szabad-e kútni a jövőbe. A válasza rendkívül összetett, s sajnos - mint ilyen - tehetünk bármit, helytelen lesz.



A vár jelenlegi nézete nyugat felől - lágfotó

CÉLOK

A vár jelenlegi akadálymentes megközelítése, feltárása és használata igencsak korlátozott. A várba való kerekesszékes, babakocsis feljutás csak jelentős megpróbáltatások árán lehetséges - jelen pályázat ezen probléma megoldására kíván javaslatot tenni.

ÉPÍTÉSZET, KONCEPCIÓ

A javasolt koncepció lényege a megérkezés.

A megérkezés - a várba. Azaz a tervpályázat javaslata, hogy ne a várba való akadálymentes feljutás ténye legyen attraktív, hanem annak a megtörténte.

Ebből adódóan a pályázat nem kíván mindenhol szembeállítani látszó építészeti elemekkel megfogalmazni egy - a műemlékgyűjtés szempontjából - marginális cselekvést (a feljutást a várba), mert az építészeti elemével (mint pl. látszó liftdobozokkal, panorámafalületekkel) azonnal konkurálni kezdene azokkal a történelmi és építészeti értékekkel, mely miatt maga a hely értéket képvisel.

A cél tehát a feljutást olyan építészeti eszközök alkalmazásával megteremteni, mely úgy tud attraktív és XXI. századi lenni, hogy nem tagadja meg saját korát, de nem vonja el a figyelmet arról, aminek pusztán kiszolgálása révén lehet jelen. A javasolt építészeti megoldás ebből adódóan nem additív (hozzáépítés) jellegű, hanem 'kivonásból' jön létre: ádással.

Az EGER VÁR

új, attraktív emelő-berendezéssel történő megközelítése

országos építészeti tervpályázat - 2019. szeptember

1. KONCEPCIÓ

KINT ÉS BENT

A pályázat elveti azokat a lehetőségeket, melyek külső (látszó) rá-, illetve hozzáépítésekkel kívánják biztosítani a várba való akadálymentes feljutás lehetőségét. Nem lehet cél a városból mindenholnan látható, öncélú panorámafalék építése, de még a várban kialakított, csak a várból látható liftfelépítmények megvalósítása is kerüendő - a műemlékvédelmi szempontok miatt. Nem lehet cél, hogy egy akadálymentes közlekedési biztosító rendszer, vagy eszköz önmaga váljon a vár egyik leghívalgóbb attrakciójává.



Példák felvonókra, melyek mintha (?) átfórnának, amit kiszolgálának - Valetta / Buda / Gironella

A fentiek miatt a javasolt új vertikális közlekedési rendszer mind alsó indulási, mind felső érkezési pontja a terephe elrejtésre kerül: a város felől a megközelítés a belváros szövetéhez és tengelyéhez szorosan illeszkedő Dobó utca 30. szám alatti ház pincerendszerén keresztül biztosítható; a megérkezés a várba az Ispótlay-pince és a délnyugati ágyudomb közötti, jelenleg is meglévő természetes magaslatba véssett új térrészbe történve. A 'lent' és 'fent' közötti kapcsolatot egy - kintről nem látszó, de belülről nézve annál összetettebb és izgalmasabb - kettős spiráldépcsővel és egy akadálymentes felvonóval kialakított vertikális 'verem' biztosítja, mely a maga ~20 méteres, kúrtószerű megjelenésével nem csak a 'lent' és 'fent', hanem a 'kint', mint 'jelen' és a 'bent', mint 'múlt' közötti kapcsolatot is értelmezhető.



Lentről fel: a jelenből a múltba - a tervezett közlekedési zóna rejtett, feszített vertikális tere

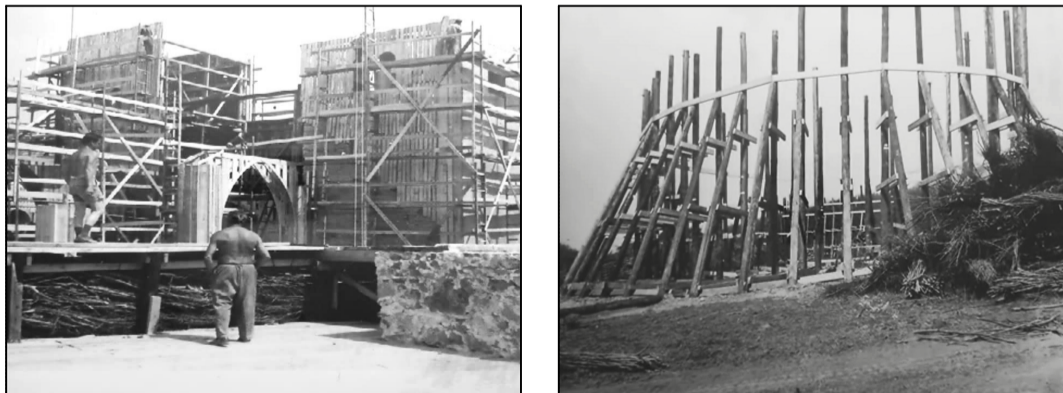
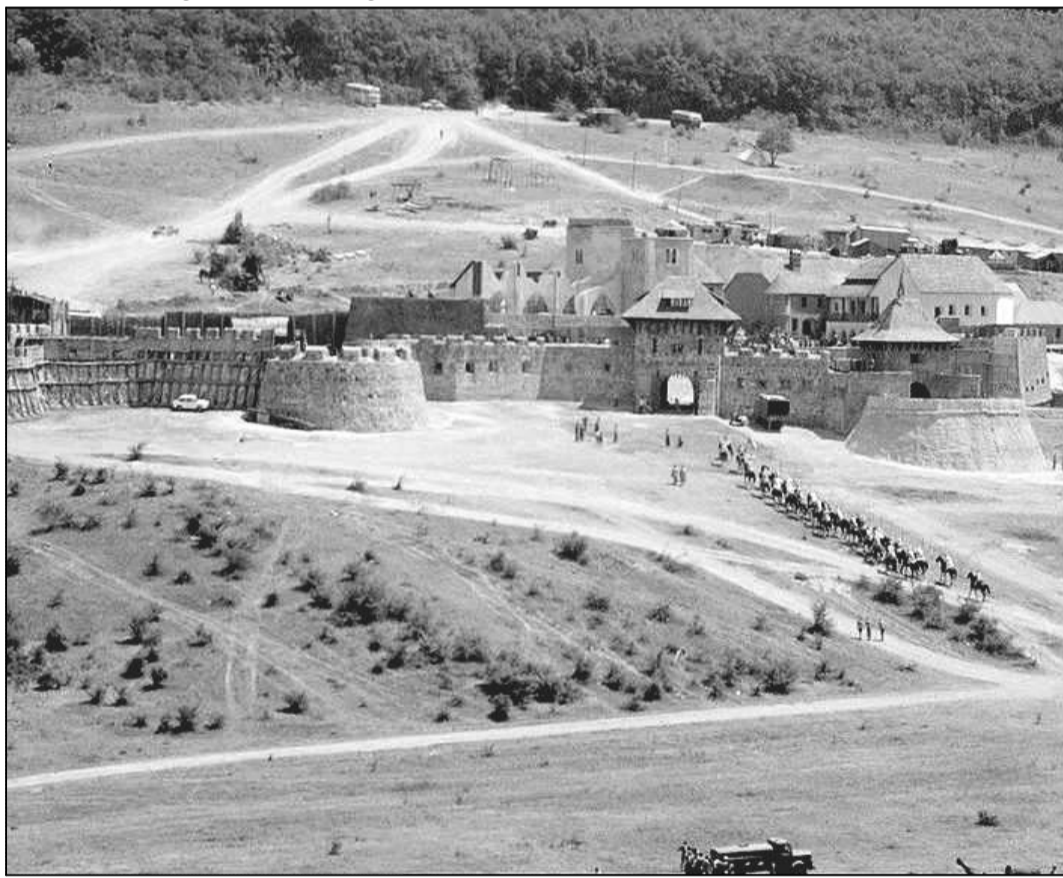
JELEN

A város a mában él - a vár a múltban, de a jelenért. A pályázat javaslata szerint a vár - s így a múlt - megközelítése a Dobó tér irányából, a Dobó utca 30. műemlék épületének pincerendszerén keresztül történne. A Dobó utca 30. ezáltal mint fogadóépület funkcionálna, eredeti arculatát és térszerezetét megőrizve új beléptetőpontjaként lenne meghatározva a várnak. A várhegy oldalába épített épület jobboldali szárnyának földszintjén jegypénztár, turisztikai információs pont létesülne, melyhez rekreációs terület (büfé) is csatlakozik; ennek a szárnynak az emeletén irodák kapnának helyet. A baloldali (más korban keletkezett) szárny mindkét szintjén - a fejlesztések esetleges II. ütemében kialakítva - szállásfunkció kaphatna helyet.

A jobboldali szárny kaputengelye - mint fő bejutási irány - biztosítaná a megközelítést az épület pincerendszerébe, melyen keresztül el lehet majd jutni a várba való feljutást biztosító új, függőleges közlekedési tengelyhez, utközben biztosítva a normál és akadálymentes vizesblokkok szükség szerinti kialakíthatóságát.

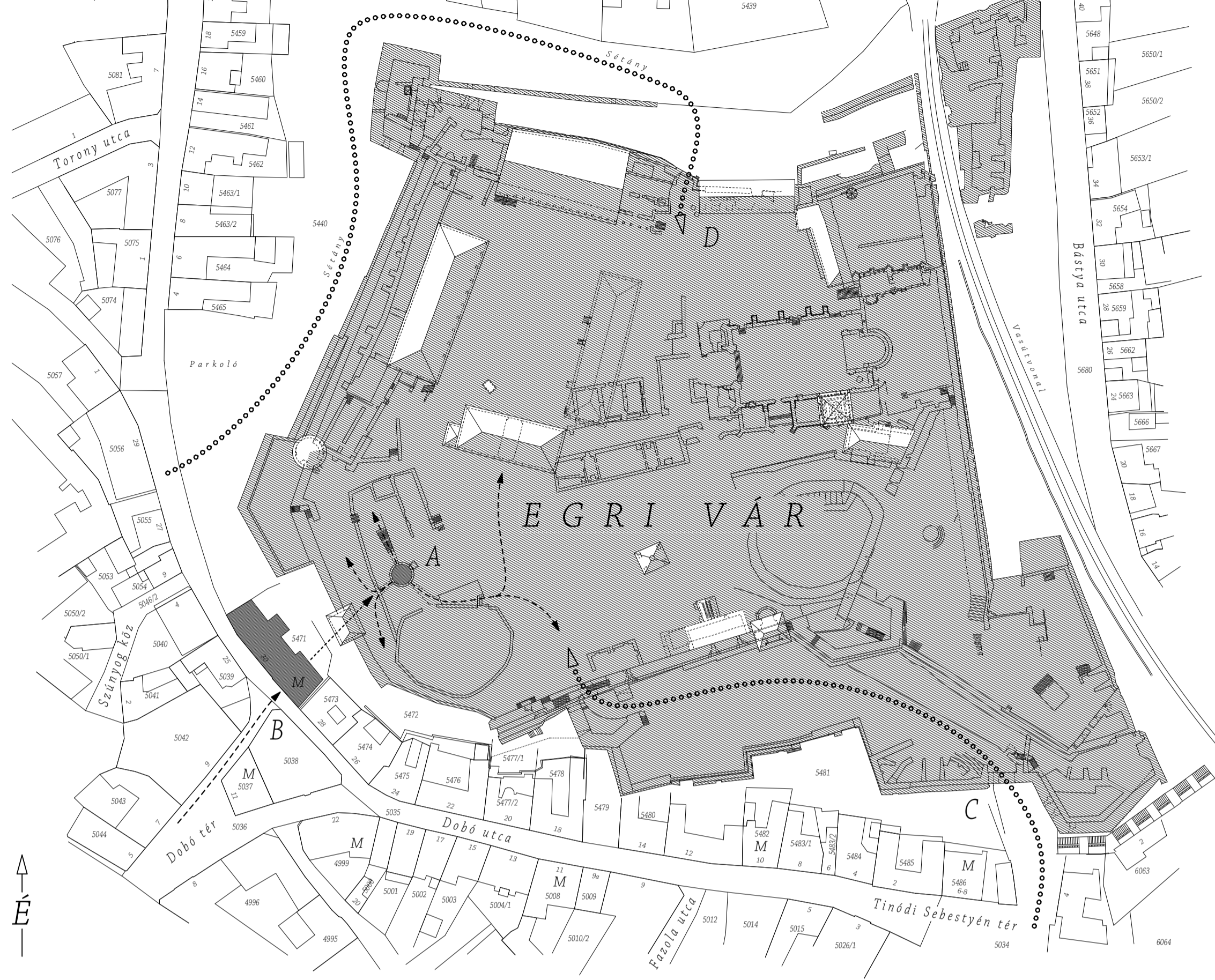
Maga a pincerendszer egy új - részben már meglévő, de kibővített - kiállításnak adhatna otthont, melynek célja az Egri Csillagok című film (és nem a regény) bemutatása. A film a jelent szimbolizálja, a vár a múltat. A kiállítás nem a film és a történet bemutatására, hanem annak létrejöttére fókuszálna, fokozottan koncentráva az egri várhoz kötődő részre: így bemutatásra kerülne a - sokak által mai napig nem ismert - Pilisben épített 'má-Egri vár', valamint annak építésének története, a csatajelenetek ott történt forgatása - mindez képekben, tárgyakkban, interaktív eszközökkel, s vetítéssel interpretálva a látogatók felé. A kiállítás a vizuális élmények mellett akusztikus tárlatként is funkcionálna. A kiállítás egy további ütemben a Dobó utca 28. számú pincerendszerére felé akár tovább is bővíthető lehet.

Pilisborosjenő, Egri vár - a filmforgatáshoz készített 'möröm'



EGER 1:1200

- A Felső megérkezési pont (Ispótlay-pince dombja)
- B Alsó indulási pont (Dobó utca 30.)
- C Déli kapu
- D Északi kapu



MÚLT

A Dobó utca 30. - még a jelenhez kötődő - pincerendszeréből a várba felvezető új közlekedési rendszeren keresztül, kvázi a föld alól a 'múlt' ba érkezünk: a közlekedési rendszer új, felső elosztópontján többirányú kijáratokkal biztosított a vár minden irányba történő elérhetősége. A múlttal ily módon úgy kerül kapcsolatba a látogató, hogy az 'elétáru': azaz nem megközelíti azt, hanem megérkezik oda.

IDŐ-VEREM

A jelen és a múlt - azaz a lent és fent - kapcsolatát az új vertikális közlekedési rendszer hivatott biztosítani, mely ~20 méteres, kúrtószerű mélységével és megformáltságával egyfajta időutazást biztosít a két végpont között, csapadéka (verembe) ejtve az őt körülvevő időt. Az így megformált 'idő-verem' egy kettős spiráldépcsővel ellátott 'fénykút', melyhez egy akadálymentes felvonó csatlakozik. A kettős spirál egyik ága az egyirányú felfelé, másik az egyirányú lefelé közlekedés számára fenntartott. A térbe lentről felnézve távolban az ég vaktói fénypontja, fentről lenézve a mélység sötétsége az, ami hívogatja a látogatót, s készteti az időutazásra.

A verem megmászása csak egy lehetőség - a felvonó megléte miatt nem szükséges élni vele. Fontosabb szerepe ennél a vizuális kapcsolat biztosítása lent és fent (azaz jelen és múlt) között. A tér attraktivitása maga a tér abszurditása - mely ily módon, a vár megjelenését nem megváltoztatva kerül biztosításra: úgy teremtve élményt a várba való feljutással, hogy az a vár értékeiből vesz el, s azt nem átalakítani sem próbálja.



Vár-kút / fény-kút / idő-verem

A vár a Dobó István tér felől, középen a Dobó utca 30. immár bejáratként működő kapuzatával [kiadott fotó]





A felső megérkezési pont akadálymentes csatkozása a nyugati várfalrészlethez

ANYAG ÉS FORMA

A javasolt építészeti gondolat végletekig egyszerű anyagokból megteremthető. A meglévő köfalakhoz egyszerű betonfelületek, öntöttvas korlát- és rácselemek kapcsolódása teremti meg az új formákat és tereket.

A 'rendszer' legfőbb eleme a nyitottság: a felső megérkezés helyszíne egy 6 méter átmérőjű, nyitott, felülől csak ráccsal lezárt süllyeszték, melyből az akadálymentes kijárat több irányba is biztosított, szintén ráccsal lezárható terepbeugrásokon keresztül. A felső fogadóter süllyesztéke az Ispotály-pince és a délnyugati ágyúdomb közötti magasságba ékelődik, 40 cm magas pereme leülfelületként és kilátópontként szolgál.

Az eső szándékoltnan beesik ebbe a térbe, mint ahogy szándékoltnan beesik magába a verembe is. A csapadékvíz összegyűjtése a pincészánten történik, ahol a spirállepcső-rendszer íves, keret nélküli üveg tolfalal szükség esetén (pl. télen) lezárható, és az alsó kiállítóterektől hermetikusan elválasztható lenne.



A Dobó utca 30. alatti bejárat - a Dobó István tér irányából



A várdomb terepszintjébe mélyesztett felső megérkezési pont

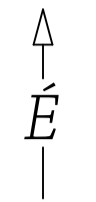


A vár tervezett új megközelítési iránya - légifotó dél felől



HELYSZÍNRAJZ 1:500

- A Belső várudvar
- B Külső várudvar
- C Város



Az EGYRI VÁR

új, attraktív emelő-berendezéssel történő megközelítése

országos építészeti tervpályázat - 2019. szeptember

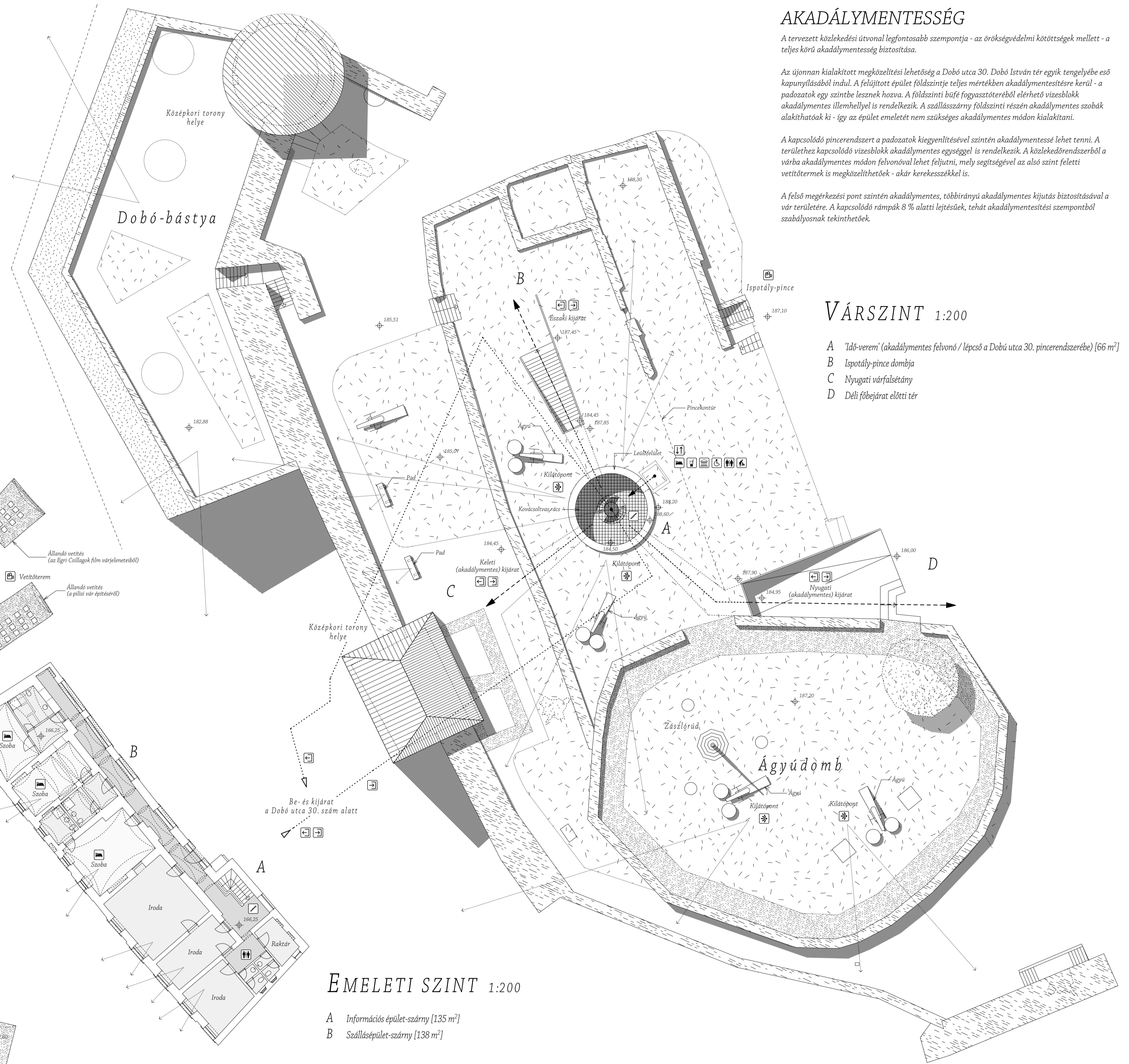
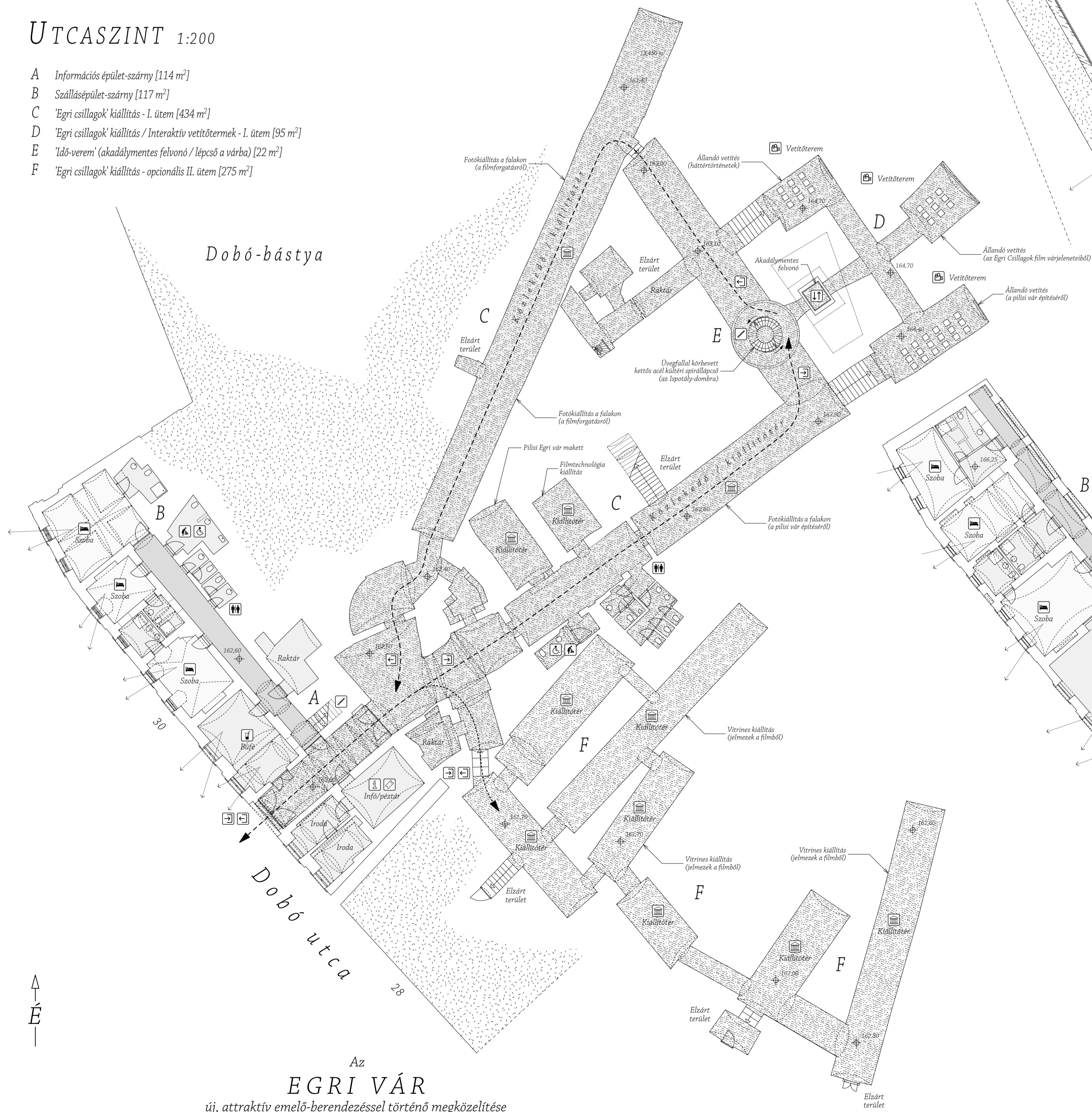
2. HELYSZÍNRAJZ 1:500



A terepbe rejtett, kilátópontként működő felső megerkezési pont - az Ispotály-pince felől, háttérben a délnyugati ágyúdombbal

UTCASZINT 1:200

- A Információs épület-szárny [114 m²]
- B Szállásépület-szárny [117 m²]
- C 'Egri csillagok' kiállítás - I. ütem [434 m²]
- D 'Egri csillagok' kiállítás / Interaktív vetítőterem - I. ütem [95 m²]
- E 'Idő-verem' (akadálymentes felvonó / lépcső a várba) [22 m²]
- F 'Egri csillagok' kiállítás - opcionális II. ütem [275 m²]



AKADÁLYMENTESSÉG

A tervezett közlekedési útvonal legfontosabb szempontja - az örökségvédelmi kötések mellett - a teljes körű akadálymentesség biztosítása.

Az újonnan kialakított megközelítési lehetőség a Dobó utca 30. Dobó István tér egyik tengelyébe eső kapunyílásból indul. A felújított épület földszintje teljes mértékben akadálymentesítésre kerül - a padozatok egy szintbe lesznek hozva. A földszinti büfé fogasztóteréből elérhető vizesblokk akadálymentes illemhellyel is rendelkezik. A szállásrész földszintjén akadálymentes szobák alakíthatók ki - így az épület emeletét nem szükséges akadálymentes módon kialakítani.

A kapcsolódó pincerendszer a padozatok kiegyenlítésével szintén akadálymentessé lehet tenni. A területhez kapcsolódó vizesblokk akadálymentes egységgel is rendelkezik. A közlekedőrendszerből a várba akadálymentes módon felvonóval lehet feljutni, mely segítségével az alsó szint feletti vetítőterek is megközelíthetők - akár kerékszékekkel is.

A felső megerkezési pont szintén akadálymentes, többirányú akadálymentes kijutás biztosításával a vár területére. A kapcsolódó rámpák 8 % alatti lejtésűek, tehát akadálymentesítési szempontból szabályszerűnek tekinthetők.

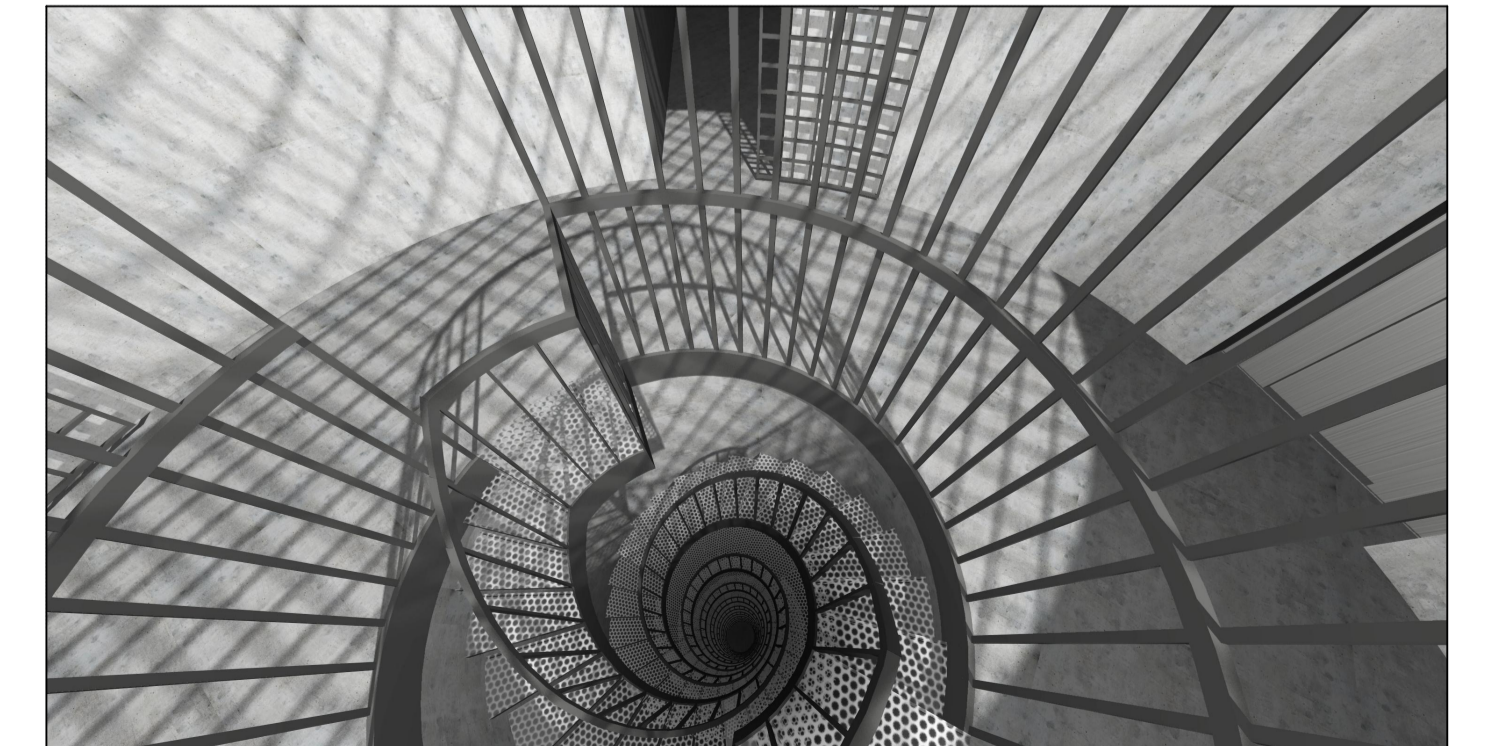
VÁRSZINT 1:200

- A 'Idő-verem' (akadálymentes felvonó / lépcső a Dobó utca 30. pincerendszerébe) [66 m²]
- B Ispotály-pince dombja
- C Nyugati várfalrész
- D Déli főbejárat előtti tér

Az egri vár látványa a Gárdonyi tér felől - nem változik meg az átalakítás során [kiadott fotó]



A kettős spirál lépcső - fentről lefelé nézve

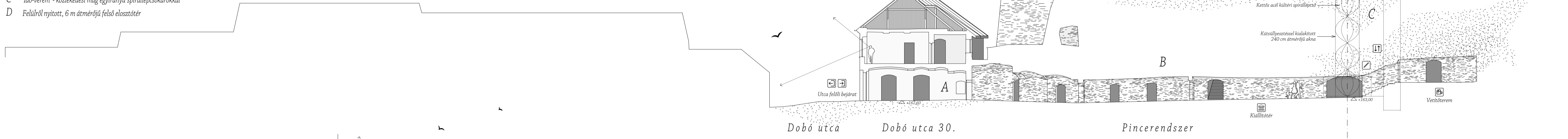




A felső megérkezési pont akadálymentes keleti kijárata - a vár déli főkapujának irányából

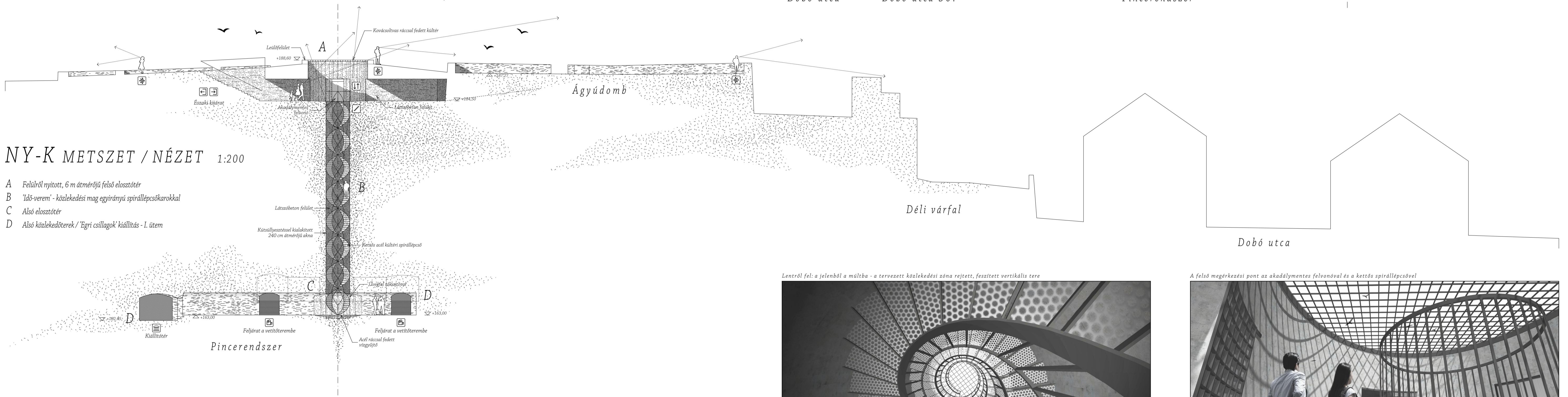
É-D METSZET / NÉZET 1:200

- A Dobó utca 30-ban kialakított alsó fogadóépület
- B Meglévő pincerendszer / 'Egri csillagok' kiállítás - I. ütem
- C 'Idő-verem' - közlekedési mag egyirányú spirállepcsőkarokkal
- D Felülről nyitott, 6 m átmérőjű felső elosztótér



NY-K METSZET / NÉZET 1:200

- A Felülről nyitott, 6 m átmérőjű felső elosztótér
- B 'Idő-verem' - közlekedési mag egyirányú spirállepcsőkarokkal
- C Alsó elosztótér
- D Alsó közlekedőterek / 'Egri csillagok' kiállítás - I. ütem



SZERKEZETI KIALAKÍTÁS

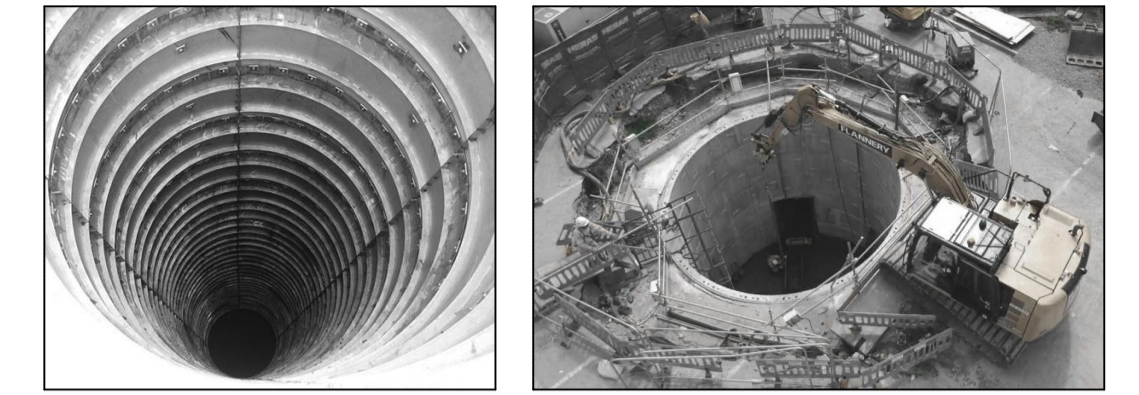
A javasolt építészeti koncepció - azaz a vár területének a Dobó utca 30. pincerendszerével való vertikális összekötése - két új, ~20 méter mélységű aknákn keresztül teremthető meg.

A 60 cm járószerűségű, egyirányúsított forgalmú kettős, konzolos acél spirállepcső egy 240 cm átmérőjű, kütsüllyesztéssel előállított aknában kerül kialakításra, a 13 személyes, 1000 kg-os (standard kivétel, gépház nélküli) felvonó (pl. Schindler 5500) a mellette lévő 215 x 170 cm-es, szekrényüllyesztéssel létrehozott aknában kapott helyet. Az aknáknak mindig úgy került elhelyezésre, hogy azok süllyesztésükkor ne ütközzenek se meglévő kövzetes pincébe, se pedig feltételezett várfalszakaszokba.

Maga a kút- és szekrényüllyesztés nem bonyolult és költséges módszer az aknáknak kialakítására, viszont kellő szakmai tapasztalat és megvalósítási időt igényel. A vágóélel ellátott, ~2-3 méter magas első beton kút- és szekrényelemet a helyére kell illeszteni, melyből a földet a belsejéből jellemzően kézi és kézimunkával kell eltávolítani, az elemek süllyedése eközben saját súlyukból adódóan történik. A süllyedését a kámpenyírlódás csökkentése miatt speciális zaggal kell segíteni. Az elemek elemmagassági süllyedése után a következő (szintén beton) elem ráhelyezésével folytatható és érhető el az aknáknak a szükséges mélységű kialakítása.

A kellő mélység elérése után a kútelemezek hátra kell horgonyozni, ezután válik kibonthatóvá és összeköthetővé a pinceréssel a legalsó kútszakasz.

A felső fogadósínt tere és a terepbevágások, valamint a rámpák és lépcsők monolit látszóbeton szerkezetű felületek.



A kút-, illetve szekrényüllyesztés technológia - képeken

Lentről fel: a jelenből a múltba - a tervezett közlekedési zóna rejtett, feszített vertikális tere



A felső megérkezési pont az akadálymentes felvonóval és a kettős spirállepcsővel

