

„Alvó szegek a jéghideg homokban,
 Plakátmagányban ázó éjjelek.
 Égve hagytad a folyosón a villanyt.
 Ma ontják véremet.”
 (Piliszy János)

Javaslat a kontextus emlékhelyére

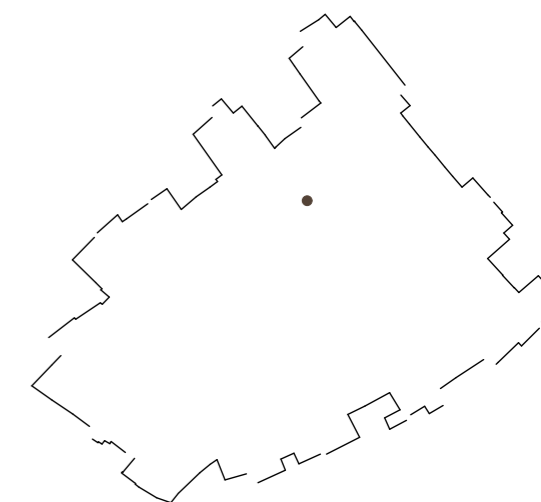
Az egykori pesti gettó területén, illetve annak közvetlen környezetében több emlékmű is található, melyek különböző eszközökkel kísérik meg kifejezni a kifejezhetetlent. A meglévő emlékművekben közös, hogy vagy pontoszerűen jelölnék meg, magyaráznak egy-egy helyet, vagy mint a legfőbb emlékhely, temetőként őrzik az áldozatok emlékét.

A Klauzál tér a gettónak nemcsak központi tere, de az ide behurcoltak átvizsgálásának és kifosztásának éppúgy helyszíne volt, mint az egykori tömegsíroknak.

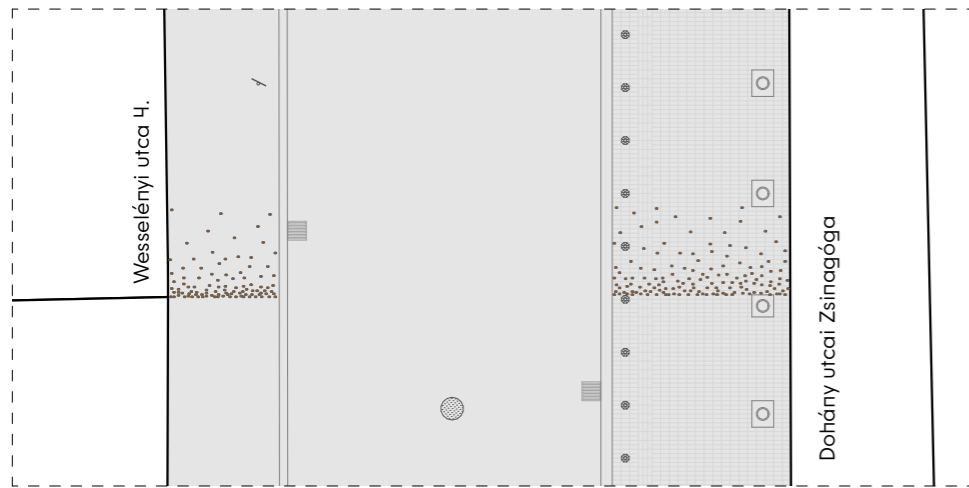
Ugyanakkor meggyőződésünk, hogy az egyre halványabb emlékü traumatikus múltat egyetlen, helyhez kötött objektumban megfogalmazni igazán hatásosan nem lehetséges, így tervünkben egy olyan emlékhely kialakítását javasoljuk, mely – a pályázati kiírástól némiképp eltérően – nem pontoszerű beavatkozásban gondolkozik, hanem egy kontextus vizualizációjára törekszik. Nagyszabású, nagykiterjedésű elgondolásra, amely mégis apró, és alig észrevehető. Elgondolásunk szerint ez a kettősség az esélye az emlékeztetésnek és a felfoghatatlan ábrázolásának is.

A Klauzál tér már megtervezett állapotához igazodó bármilyen helyzet megjelölése, szükségképpen egy mai térrekonstrukció egyik elemének kiemelésével és az arra vonatkozó jelentésszával járna. Az egyetlen egykor valós, s ezért megjelölhető fizikai valóság a gettó határa, melynek „előhívása” – párban a Klauzál térre javasolt pontoszerű beavatkozással – egyben ábrázolja, fejezi ki a gettóba érkezés, lakásokba beosztás folyamatát, a bezártság megélését, a bekövetkezett személyes és közösségi tragédiát.

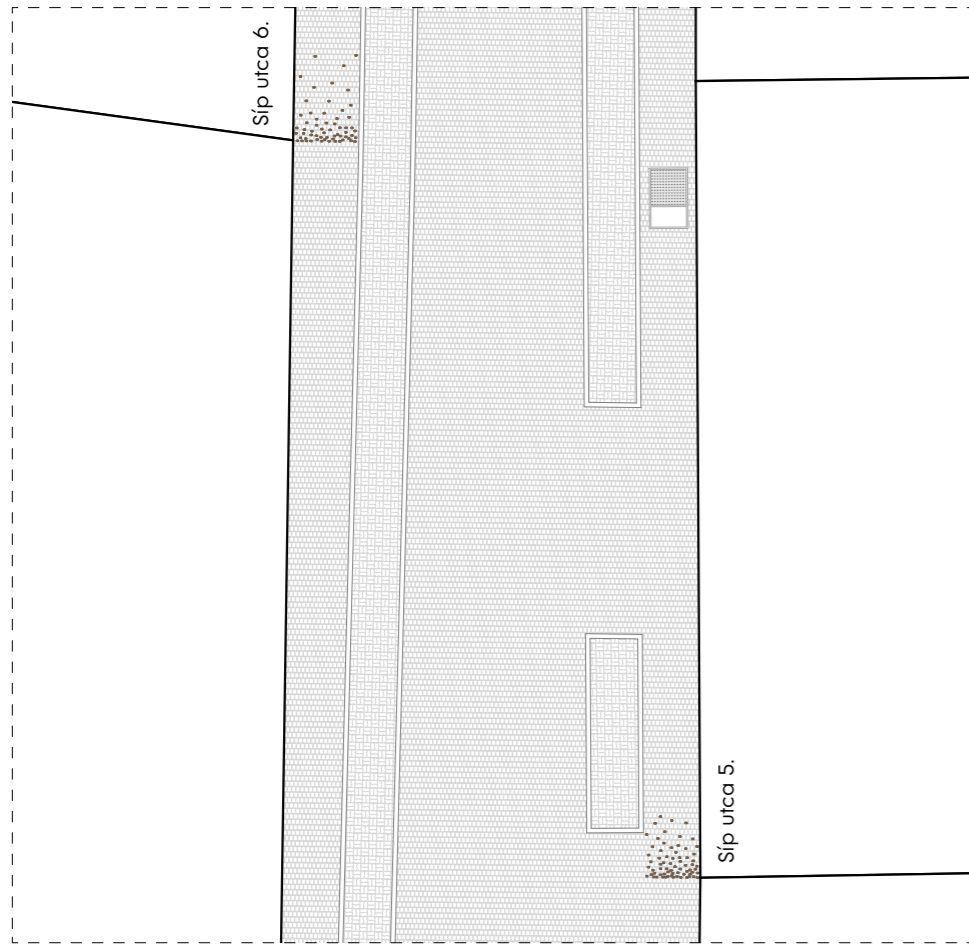
A koncepciónak két, egymással szorosan összefüggő eleme és helyszíne van. Az egyik magának az egykori gettónak a közterületi lehatárolása, annak ma érzékelhetetlen határvonala. A másik a gettó egykori legnagyobb tere, központja. A terület be- és kilépési pontjainál azonos anyagú apró, alig észrevehető jelek hálózata jelenik meg, a Klauzál tér egykori mértani középpontjában pedig egy jól látható jelet javasolunk, aminek lényege egyszerre a hely, a teljes tér szimbolikus megjelölése és a hálózatos emlékhely kontextualizálása.



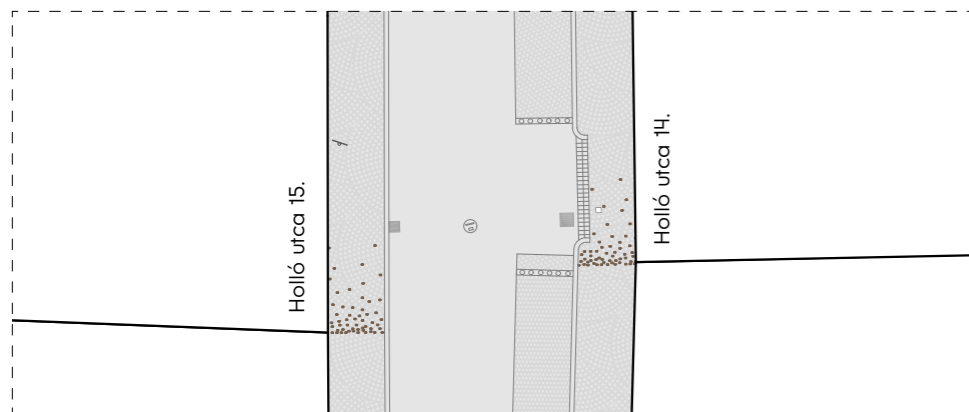
↑ az egykori határ és a tér középpontja



↑ Wesselényi utca



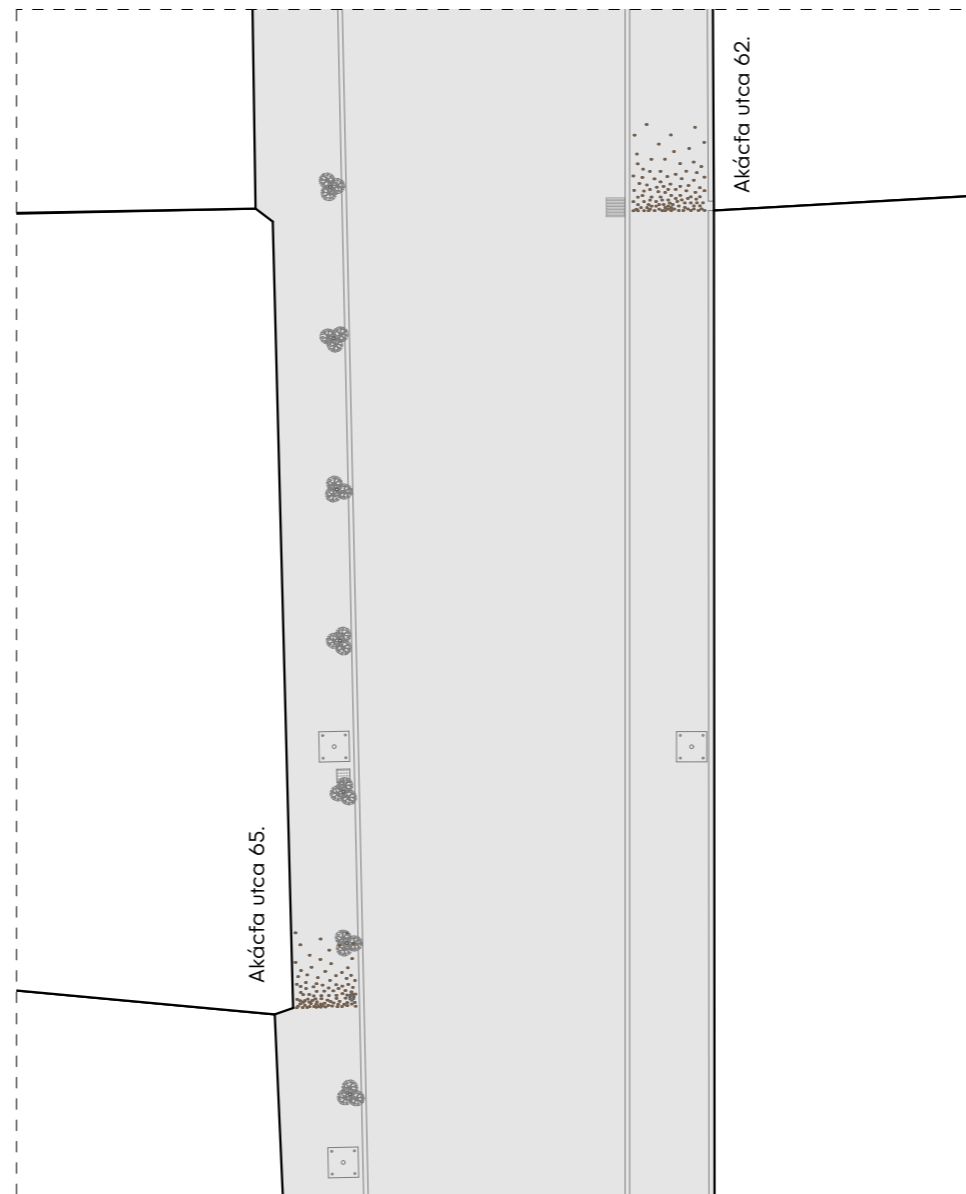
↑ Síp utca



↑ Holló utca



↑ Wesselényi utca



↑ Akácfa utca

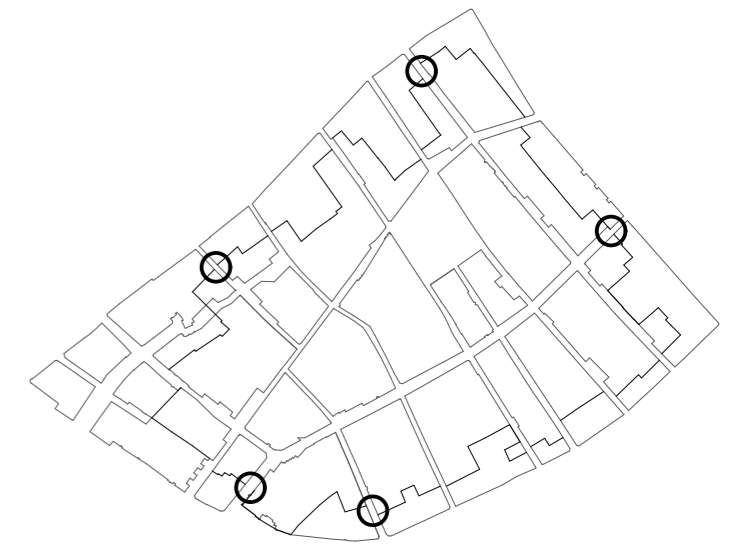
Az egykori határhelyzetek megjelölése

Az 1944. november 29-én kiadott rendelet alapján, a 1944. december 10-én lezárt gettót az 1945. január 17-i felszabadításig egy erős határ vette körül. A gettó határa legtöbbször egymáshoz kapcsolódó tűzfalakból állt, pár helyen a meglévő kerítést esetleg felhasználó, belső udvart elválasztó falként jelent meg, az utcákon pedig fa palánkként. Egykor a közterületről e palánkok voltak mind kívülről, mind belülről érzékelhetők.

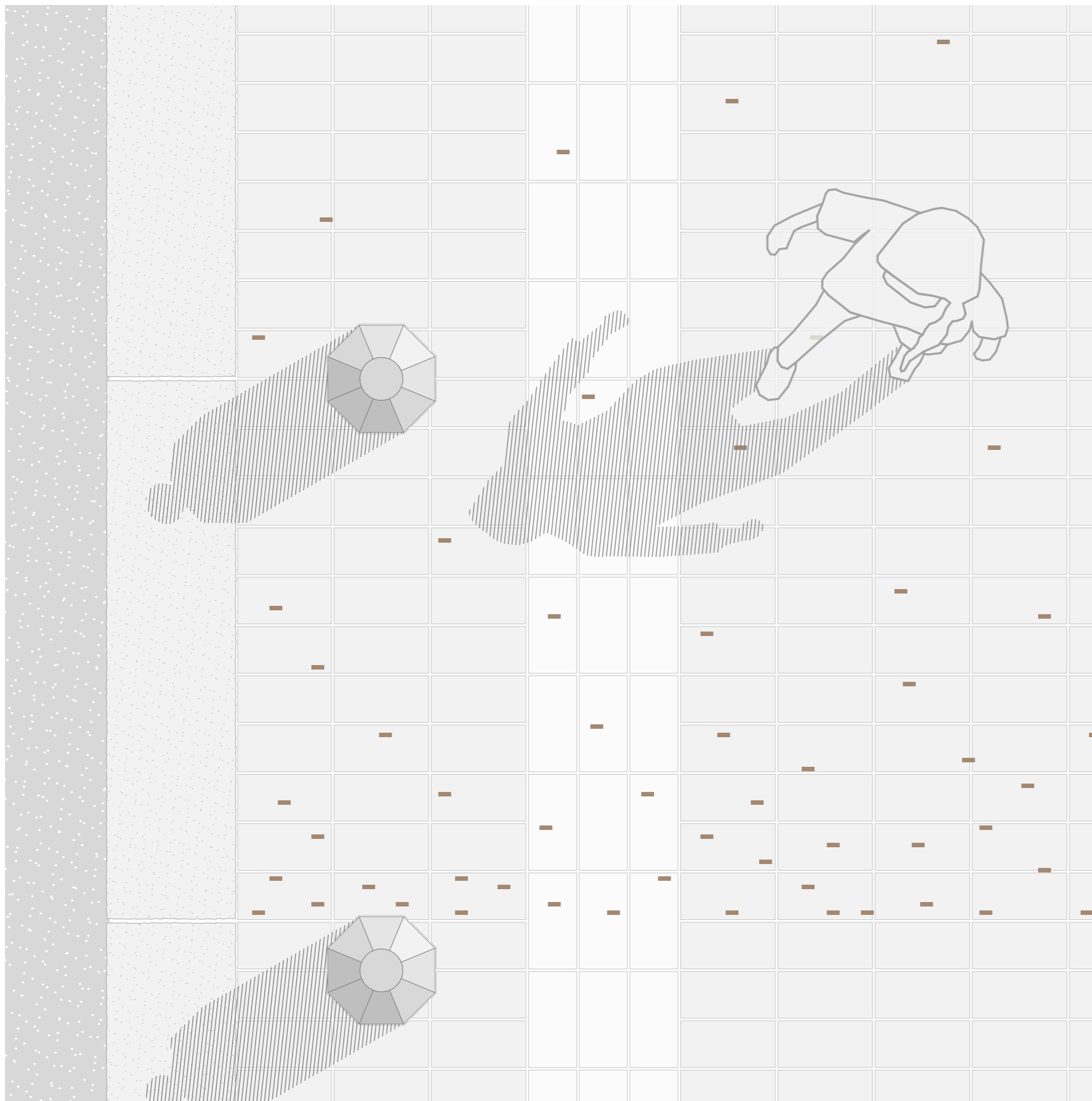
Mindösszesen 16 utcán ment keresztül az egykori határ, melyek pozíciói ma is azonosíthatók, ugyanakkor e határhelyzetek megjelenése ma egymáshoz képest is nagyon eltérő: aszfaltozott, kiskockakővel vagy beton térkővel burkolt járdák és utcával síkba burkolt felületek vegyes minőségben.

Ma az egykori határra – a Dohány utcai zsinagógánál elhelyezett táblán kívül – semmi nem utal, észrevétlenül sétálunk át rajtuk nap mint nap. Javaslatunkban ezeket a helyzeteket jelölnénk meg finom, alig észrevehető elemekkel. A pontszerű jelek egyedi, sorszámozott bronz szegek lennének, melyek egyenként alig észrevehetően, de sokaságuk miatt mégis láthatóan jelölik az egykori határt és a határ irányát is, hiszen a hajdani gettó belseje felé ritkulva, majd elfogyva jelzik az áthaladónak az egykori helyzetet. A kb. 3000 egyedi szeg utalás az egykori temetetlen áldozatok számára.

A szegekkel megjelölt, nagyon különböző köztéri határhelyzetek akár egyben, akár külön ütemekben (utcánként) elkészíthetők és lehetőséget adnak arra, hogy az egyes szegek „örökbefogadásával” és azok eseményszerű elhelyezésével közösségformáló, egyéni, személyes emlékezésre is alkalmas helyekké váljanak.



↑ öt példa a karakteresen eltérő egykori határhelyzetek mai állapotára

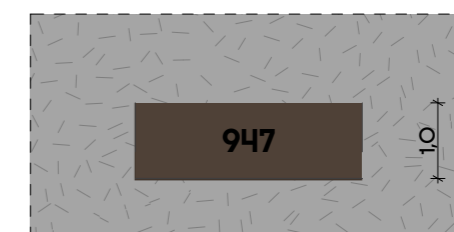
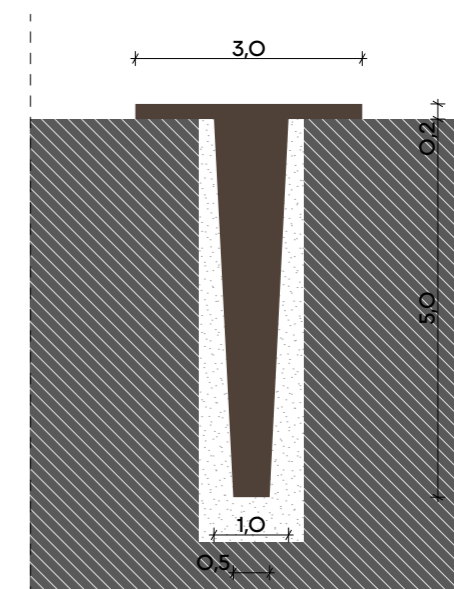


↑ Wesselényi utca részlete a Dohány utcai Zsinagóga előtt

Emlékhely-részlet a gettó egykori határainál

Az egykori határhelyzetekben javasolt beavatkozások a mindennapi életet nem gátolják, nem tolatkodnak előtérbe, alig észrevehetők és műszakilag egyszerűen kivitelezhető jelek sorozatából állnak. Az 1x3 cm-es egyedi szegek az aszfalt kopórétegébe vagy éppen a térköbe kialakított furatokba beragasztással helyezendők el. Az építés elképzelhető egy ütemben, de akár úgy is, hogy az egyes utcák egykori palánkfalának nyomvonalát kijelölő jelek eltérő időben, akár évente készülnek el, kihasználva az emlékhely állítás folyamatszerűségében meglévő emlékeztetési lehetőséget.

Tisztában vagyunk azzal, hogy a határt kijelölő szegek beépítése nem garantálja megmaradásukat az idők végezetéig. Az utcák felújításával, átalakulásával együttjáró részleges vagy teljes jövőbeni eltűnésük mégsem ellentétes koncepciókkal. Az emlékezet időben változó, és kiszámíthatatlan alakulása, változása természetes folyamat, így a gettó egykori határait kijelölő szegjeinek esetleges eltűnése egyes utcákból a folyamat tárgyiasulása, vizualizációja lenne akaratlanul is a jövőben.

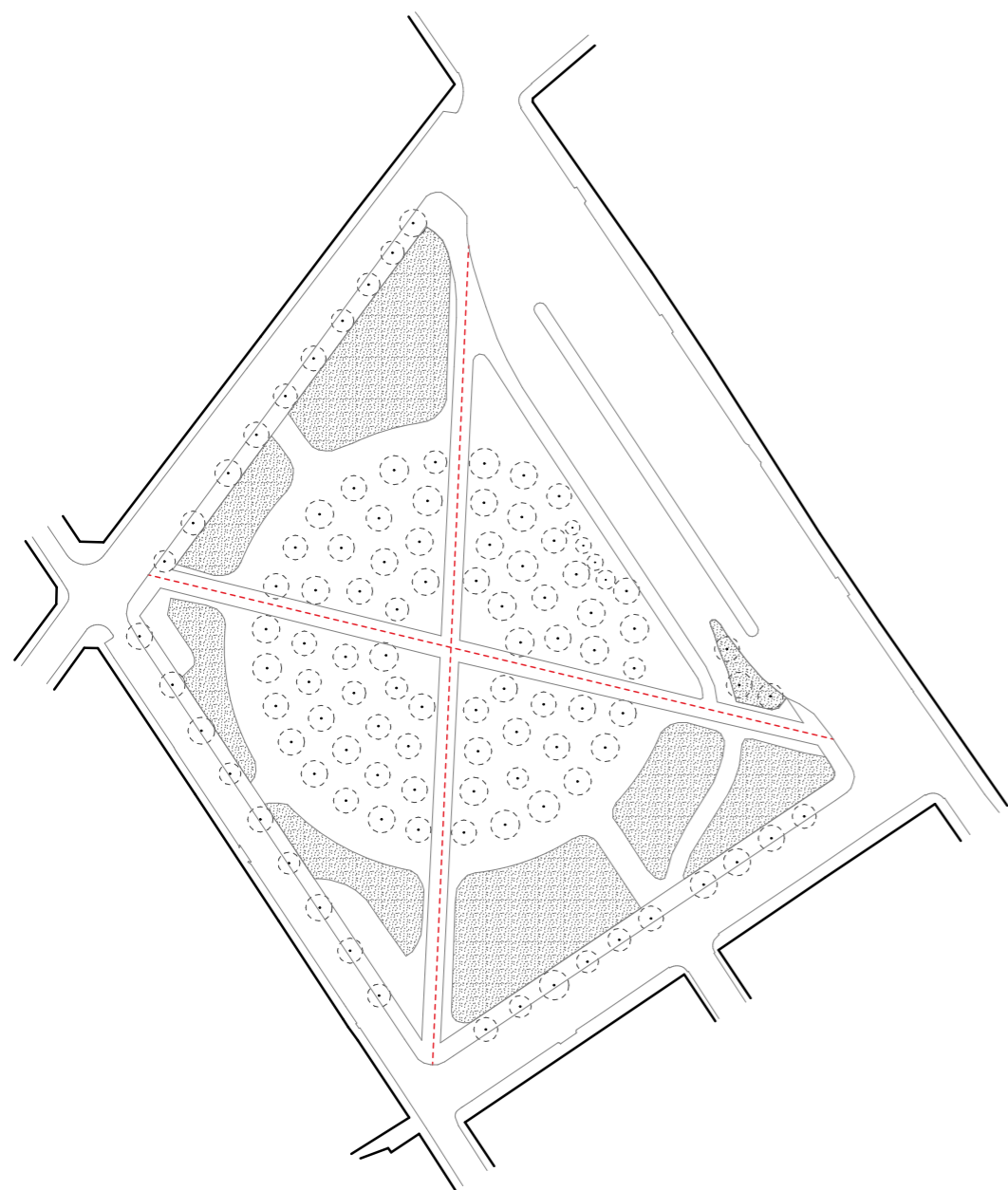


↑ emlékszeg

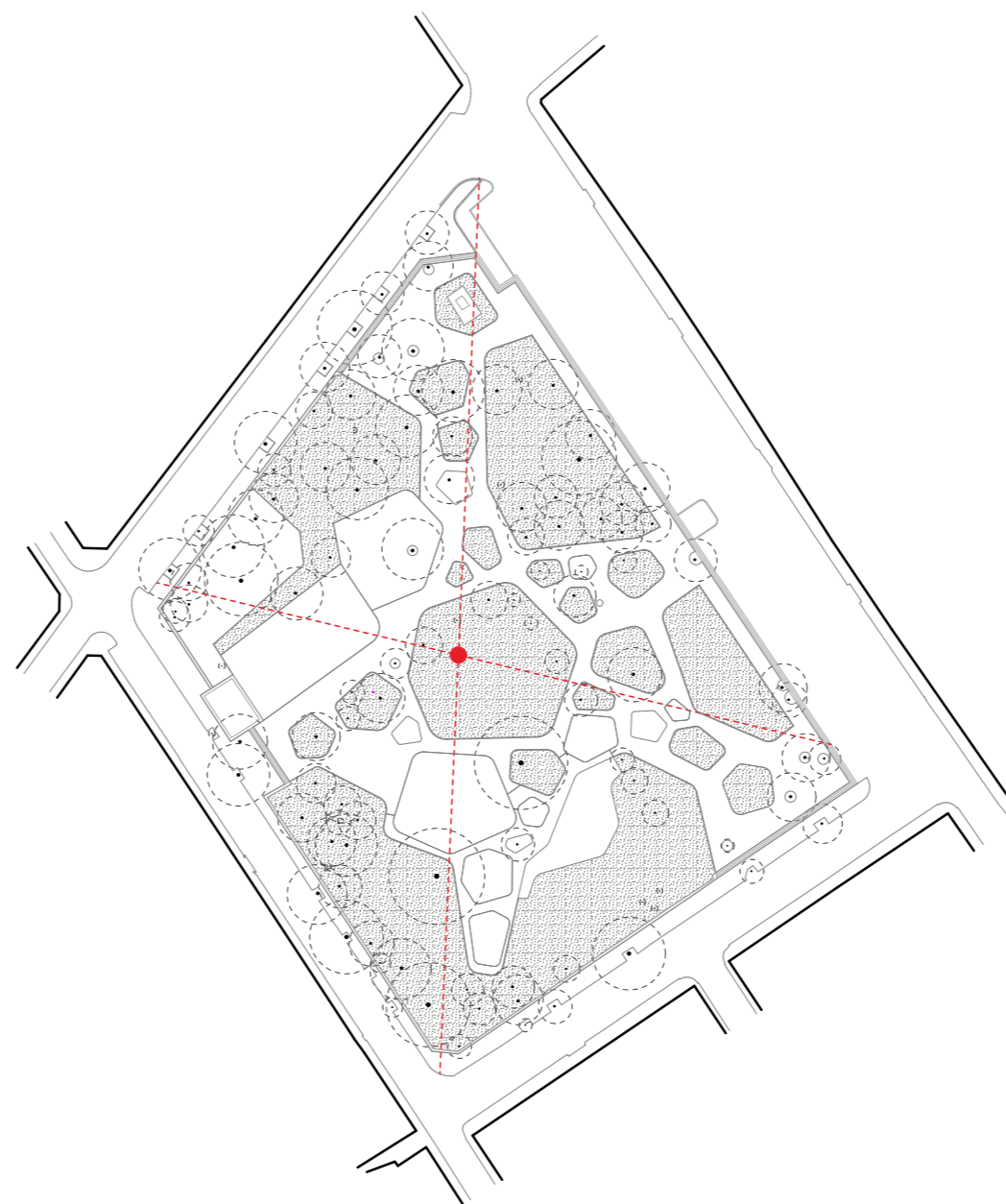




↑ Budapest, légifotó, 1944.



↑ a tér szerkezete 1944-ben



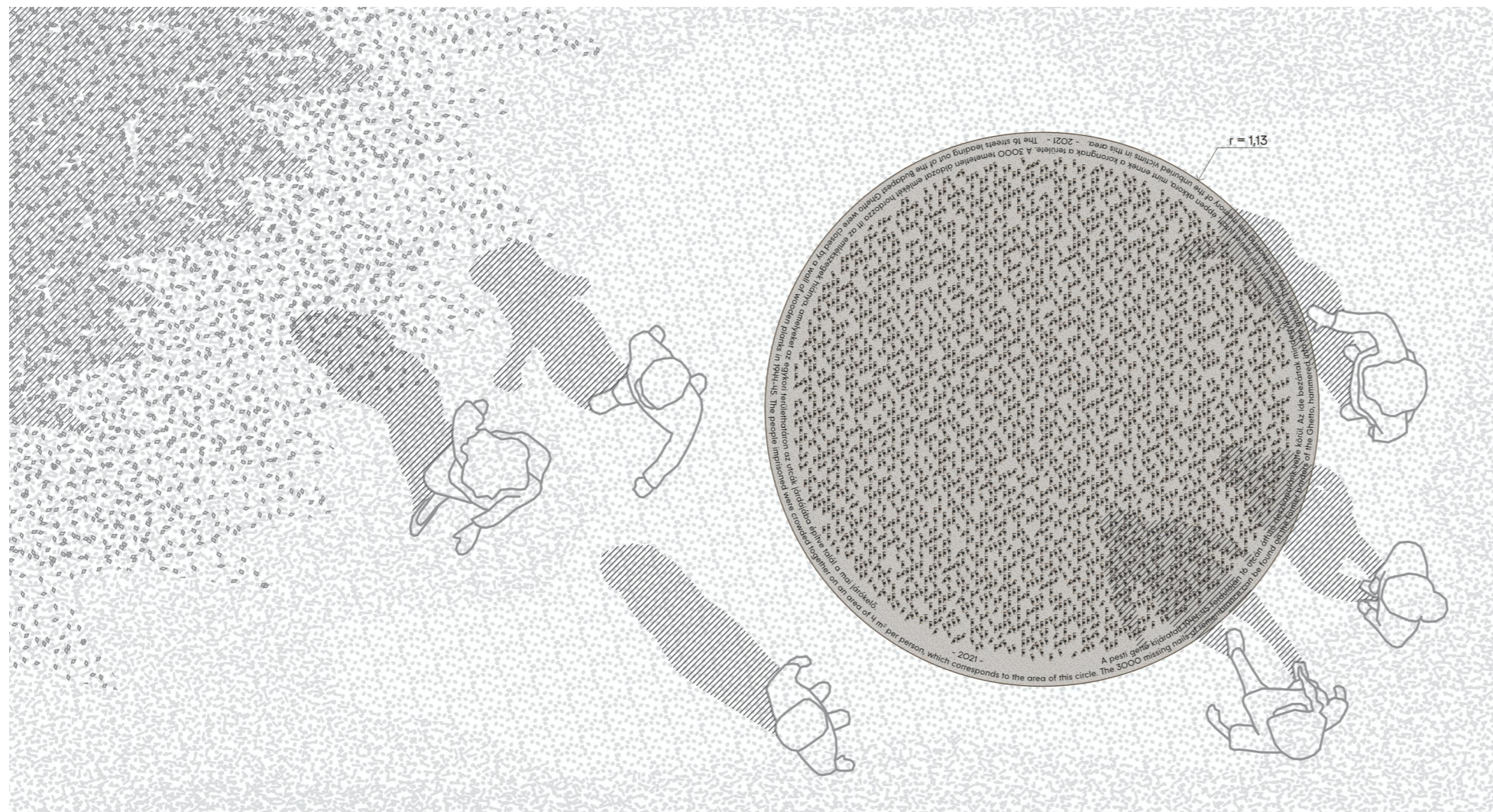
↑ a tervezett tér és a központi emlékhely helyzete

A tér megjelölése annak egykori középpontjában

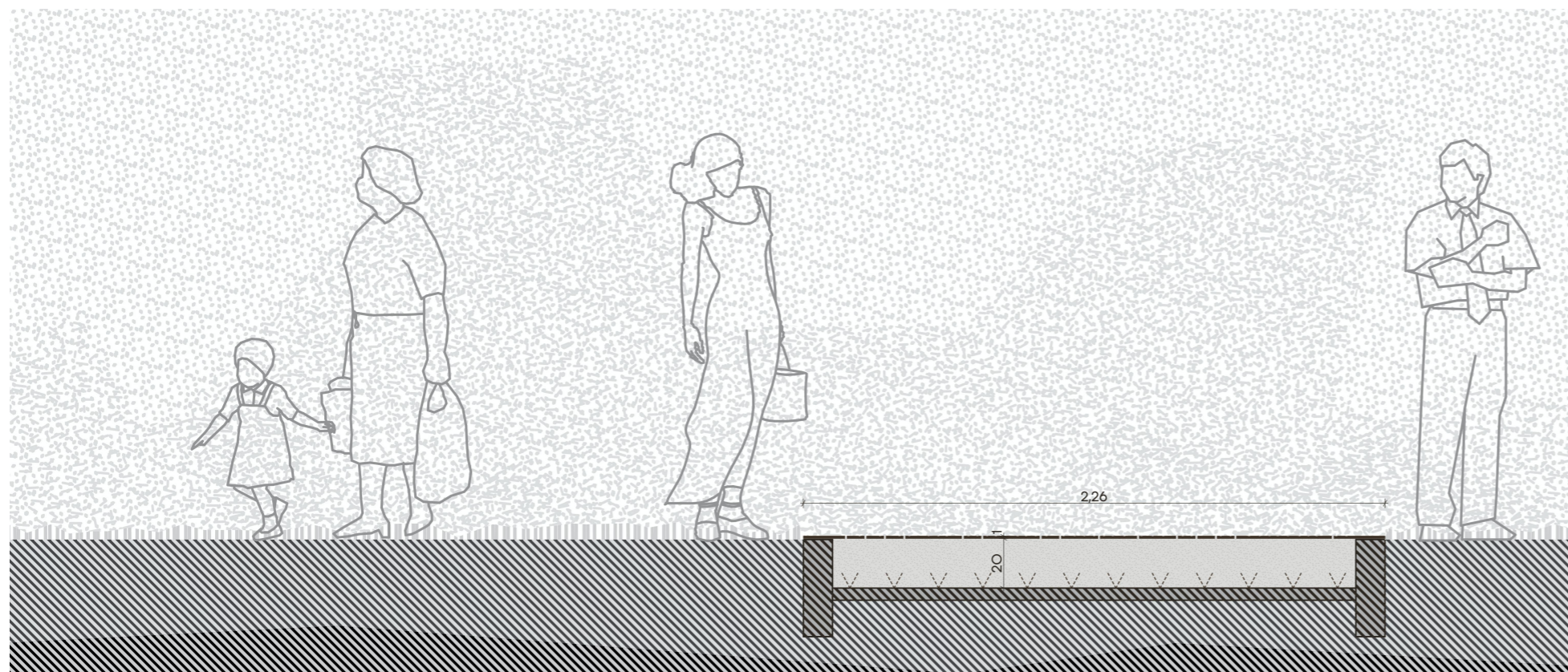
Maga a Klauzál tér, mint városi tér, s nem a kijelölt tervezési zóna a traumatikus hely, ezért javaslatunk módosítja az emlékműállításra kijelölt területet. E tér valóban a gettó szimbolikus és nagyon is valóságos tere volt: egyszerre a gettóba való belépés és kifosztás egykori helye, a gettó területének egyetlen nagy köztere és az egykori tömegsírok helyszíne. Olyan arányos beavatkozásra van szükség, ami olvashatóvá teszi a helynek a traumatikus múltját, de nem nap mint nap szembeötlő, nem az emlékezést súlykoló módon.

A központi, pontszerű elem elhelyezésénél az 1944-es állapotot – erőteljes központ köré koncentrikusan ültetett fákkal alakított teret – vettük alapul. A központi elem pozíciójának az egykori tér központját javasoljuk, mely a tervezett köztérépítészeti kialakítás egyik zöldfelületébe esik. Ez a pozíció így egyben a tér időbeli értelmezésére is kísérletet tesz, utal a traumatikus múlt valós téri környezetére, halvány emléknymódként megjelenítve annak egykori centrumát.

„Sajnos nincs meg a keskenyfilm arról, ahogy, mint egy kis Chaplin ott bukdácsolok görkorcsolyámon, továbbá – miután akkoriban sarkoktól sarkokig két egymást keresztező, tehát átlós járda volt csupán – hosszú évekig krumplipürét csak úgy voltam hajlandó enni, ha előtte behúztam kanállal a két Klauzál térére hajazó átlót... Na ezt a kisfiút öt évvel később sok kis társával együtt a tévesen asyumnak gondolt Zsidó Árvaházból a Duna partra vitték a nyilasok, majd a hirtelen kitört heves orosz rakétatámadástól rémülten szertefutottak, mi gyerekek meg el onnan, így életben maradva.” – Kemény György, 2014.



↑ a központi 4 m²-es elem alaprajzi nézete



↑ a központi 4 m²-es elem metszete

A Klauzál téri emlékhely részlete

A központi elem egy 4 m² alapterületű, 1 cm vastag bronz korong, melyben lenyomatként jelenik meg a gettó határain elhelyezett 3000 db acél szeg, pontosabban azok hiánya. A 4 m² kifejezi és átélhetővé teszi a túlszűfolt gettóban az 1 emberre jutó átlagos terület nagyságát. A 3000 db acél szeg pedig a felszabadításkor talált temetetlen áldozatokra utal, mely szám természetesen pontosítható a rendelkezésre álló adatok alapján.

A bronz korong egy beton peremre fekszik, mely a lyukaknak mélységet biztosít és lehetőséget teremt a belső, rejtett világítás kialakítására is.

A javasolt központi elem így a kerítéssel körülvett tér belsejébe kerül, annak zárása után nem látogatható. Ezt a helyzetet javaslatunkkal mégsem korlátozásként éljük meg, sokkal inkább az emlékezés mai leképeződésének újabb rétegeként. Ugyanakkor a korong alatt kialakítható egy olyan tér, amelyben elhelyezett világítótestek éjszaka derengő fénypontokká változtatják a 3000 apró szeg helyén lévő lyukat, így alakítva át az emlékhely éjszakai megjelenését.

Az emlékjel peremén körben magyar és angol nyelven a teljes koncepciót röviden összefoglaló alábbi szöveg olvasható, a körbejárás aktivitásával, s ezáltal a befogadó emlékeztető bevonásával:

„A pesti gettó kijáratait 1944-45 fordulóján 16 utcán átfutó deszkapalánk vette körül. Az ide bezártak mindegyikére fejenként 4 m² terület jutott, éppen akkora, mint ennek a korongnak a területe. A 3000 temetetlen áldozat emlékét hordozza itt az emlékszegek hiánya, amelyeket az egykori területhatáron az utcák járdájába építve talál a mai járókelő.”

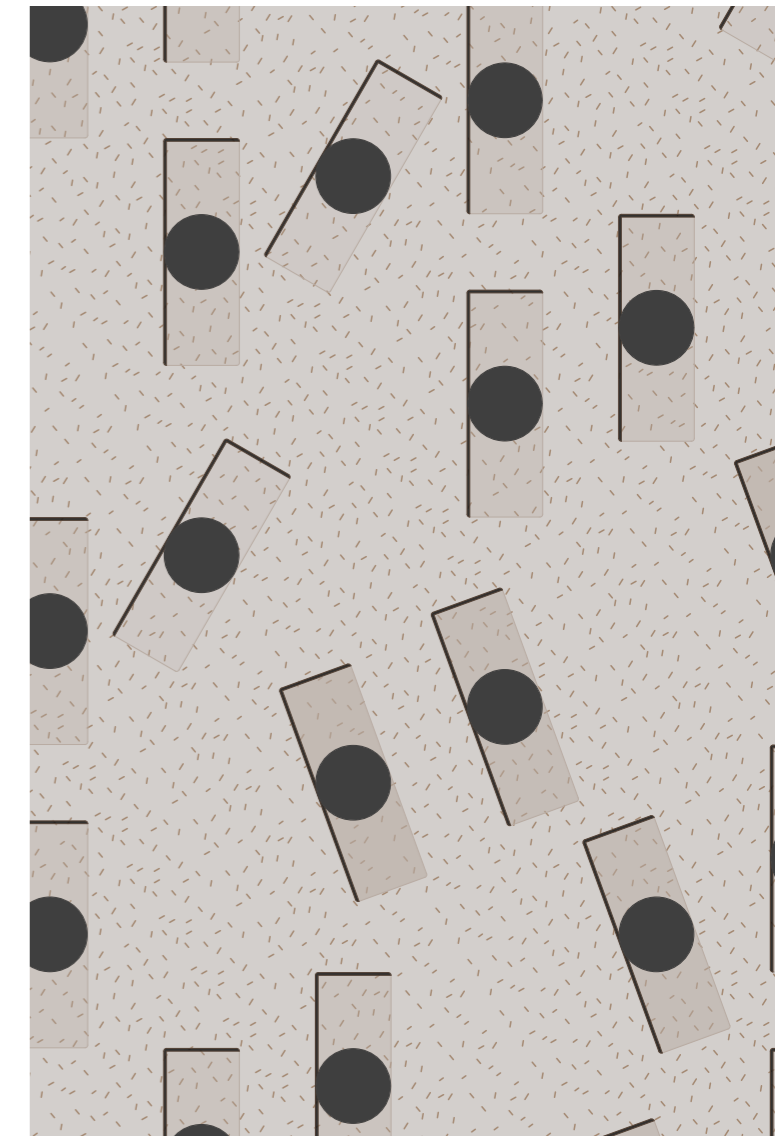
„The 16 streets leading out of the Budapest Ghetto were closed by a wall of wooden planks in 1944-45. The people imprisoned were crowded together on an area of 4 m² per person, which corresponds to the area of this circle. The 3000 missing nails of remembrance can be found on the former borders of the Ghetto, hammered into the ground. They are awaking the memory of the unburied victims in this area.”



↑ a központi 4 m²-es elem részlete

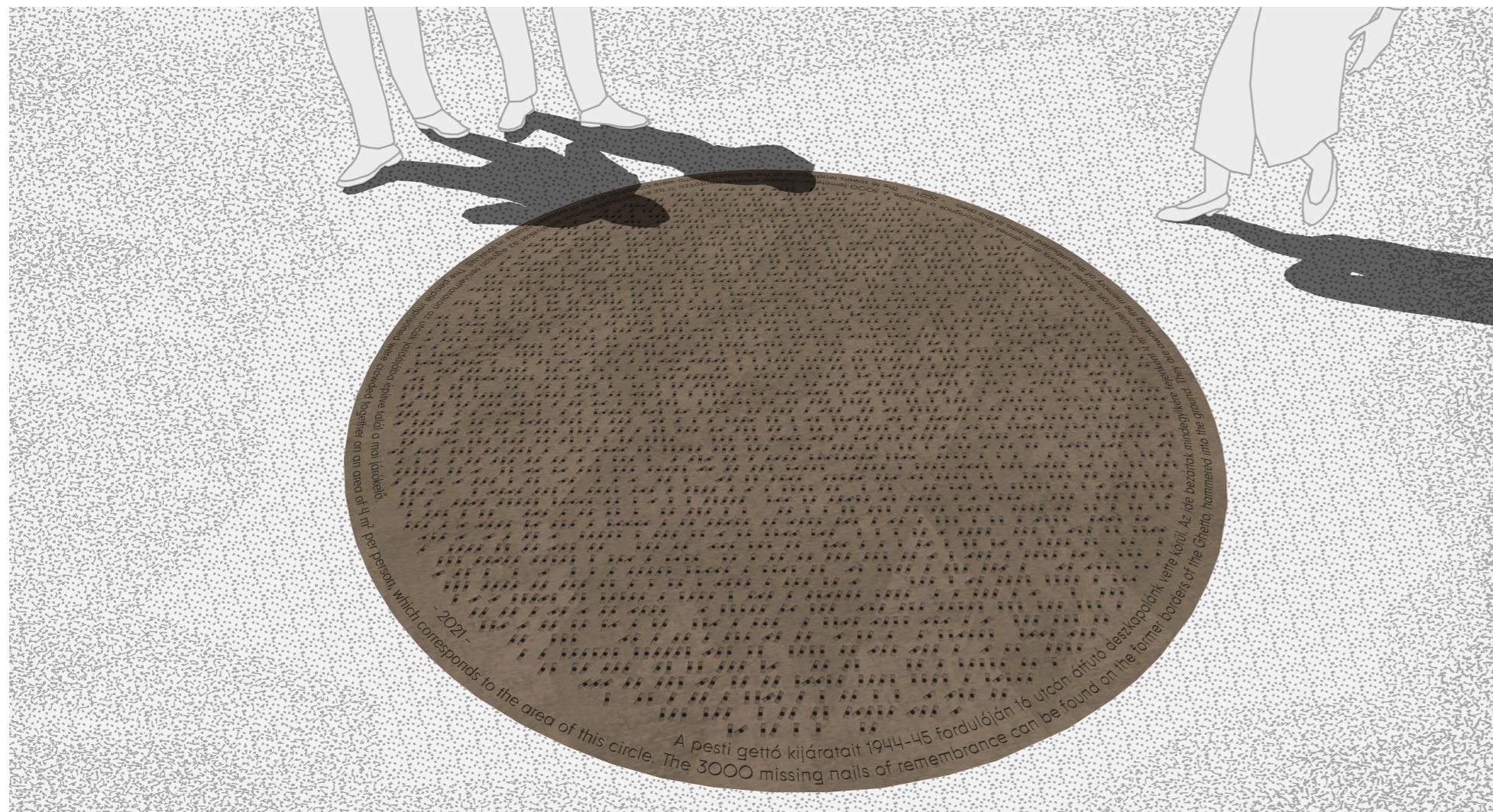
A központi elem

A Klauzál téri emlékjel felszíne sajátos reliefként, absztrakt felületként jelenik meg az egykori tér fókuszában. Noha a szegek lenyomatának koncepciója érzékelhetővé válik, e tudás mégsem feltétlen adott az emlékezéshez. Az önmagában műves dombormű különös, szokatlan, megfejteni, megérteni való tárgyként jelenne meg a téren, de felületi formájáról megszerzett, hallott, véletlen vagy szándékolatlan elsajátított tudás az emlékezés újabb, egyre mélyebb rétegéhez segítheti hozzá az emlékezőt.



↑ a központi elem 1:1-es részlete

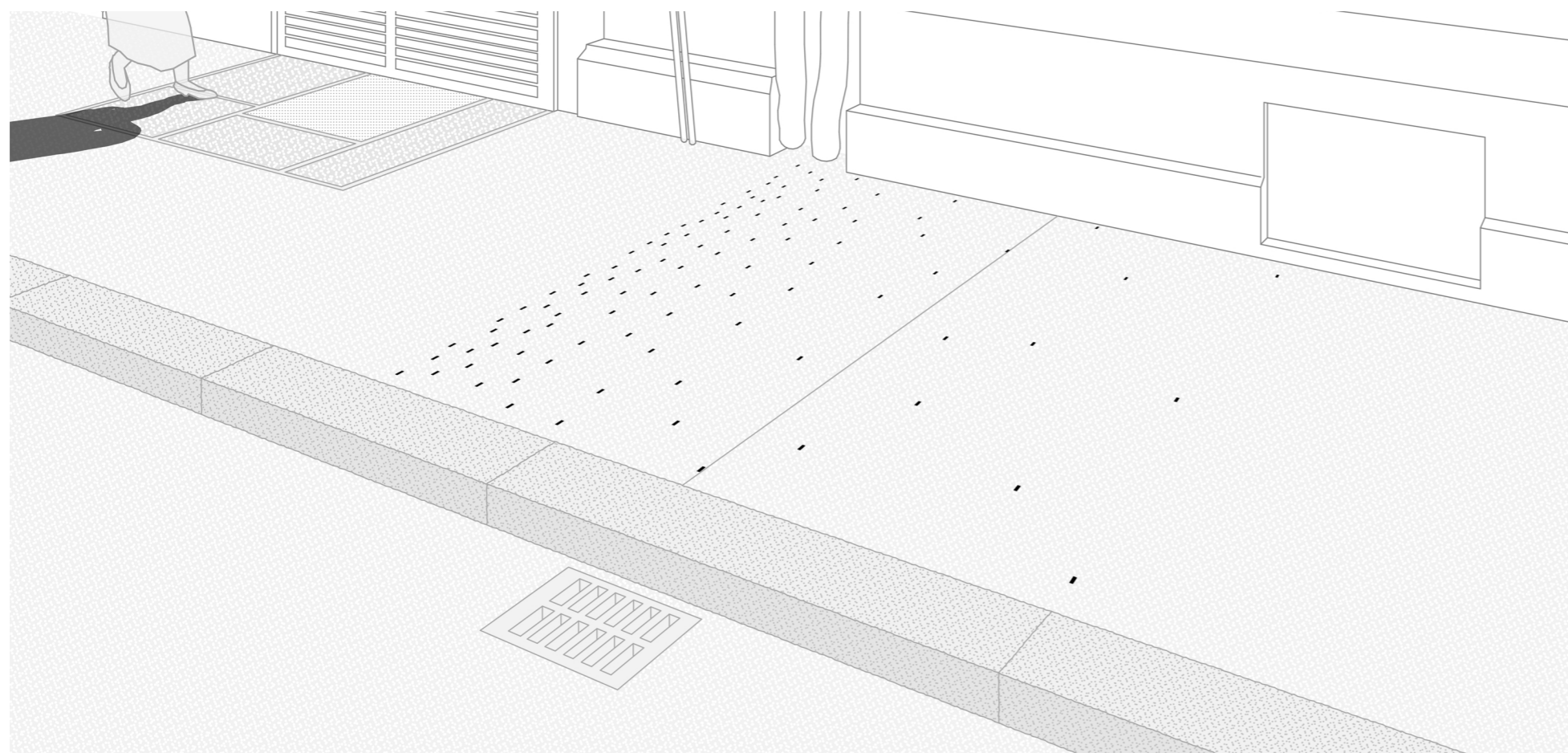




A bejárással átélhető emlékezet-kontextus elemei

Az emlékmű a terület körüljárásával, egy-egy elemének hétköznapi, egyszeri vagy ismételt bejárásával válhatna befogadhatóvá. Az emlékezés munkával jár, a nagy kiterjedés kontextusának megéléséhez szükséges szellemi és a bejáráshoz kellő fizikai munka esélyt teremthet az emlékműkhöz is, egyénileg éppúgy, mint a legkülönbözőbb kis- és nagyobb közösségek számára. Így javaslatunk és annak elemei éppúgy alkalmasak az egyéni kontemplációra, mint a reprezentatív, rituális emlékezés megrendezésére, ahogy alkalmas városi séták helyszínéül, ill. osztályok edukációs alkalmainak szervezésére is.

Az elhelyezett szegek megjelölik az egykori határvonalat, olyan szétdarabolt, mégis egybefüggő jelet hozva létre, amit fizikailag át kell lépni, amire ráléphetünk, azaz amivel szükségképp viszonyba kell kerülnünk. A szegek hiányát ábrázoló központi emlékhely szimbolikus térjelölő fókuszpont és a teljes, gettóléptékű emlékművet kontextualizáló emlékhely egyszerre.



Költségelőirányzat

Központi emlékhely kialakítása: kb. 20 000 000 Ft
 Határhelyzetek kialakítása: kb. 9 000 000 Ft
 Összesen: kb. 29 000 000 Ft



↑ Az ELTE II. világháborús áldozatainak emlékműve, Trefort-kert, Budapest, 2014.

tervezők: Bujdosó Ildikó, Fajcsák Dénes, Lukács Eszter, Szigeti Nóra, Roth János, Szabó Levente (MM Csoport)
díjak: BÉK Nívódíja (2015), MÉDIA Építészeti Díj, zsűri Különdíja (2015), Piráni Építészeti Napok, Honorable mention (2015)



Pályázó:

Hetedik Műterem Kft.
1125 Budapest, Tusnádi utca 7/A
hetedik@hetedik.hu
+36 20 324 2953

Tervezők:

Szabó Levente DLA Ybl- és Pro Architectura díjas építész
Biri Balázs építész
Breuer Anna építész
Surján Borbála építész
Szilágyi Szabolcs építész

A Hetedik Műterem portfóliójában középületek, közterek, műemlék-rekonstrukciók és emlékművek találhatók szép számmal. Tervezői a Móricz Zsigmond körteri Gombának, a BME Sportközpontjának, a soproni Várkerületnek, a régi budai Városházának, az ELTE második világháborús emlékművének, a Kálvin téri REFORM500 installációnak vagy a lipcsei könyvvásár 2018-as magyar pavilonjának.

Kiseb léptékű projektjeiket saját kivitelezésben valósították meg (REFORM500 installáció, lipcsei könyvvásári pavilon).

A műterem munkái, vezetője 2010-ben és 2016-ban Pro Architectura Díjat, 2017-ben Magyar Formatervezési Díjat és Molnár Péter-emlékdíjat kapott, 2015-ben és 2019-ben Budapesti Építészeti Nívódíjban, 2016-ban és 2019-ben ICOMOS-díjban részesült, 2018-ban Ybl Miklós-díjjal tüntették ki.



↑ Reformáció 500, köztéri installáció, Kálvin tér, Budapest, 2016-2017.

tervezők: Szabó Levente, Polgárdi Ákos (Hetedik Műterem Kft.)
díjak: Magyar Formatervezési Díj (2017)

