

## ÉPÍTÉSZET LIGETE ÉPÍTÉSZETI TERVPÁLYÁZAT

### MŰLEÍRÁS



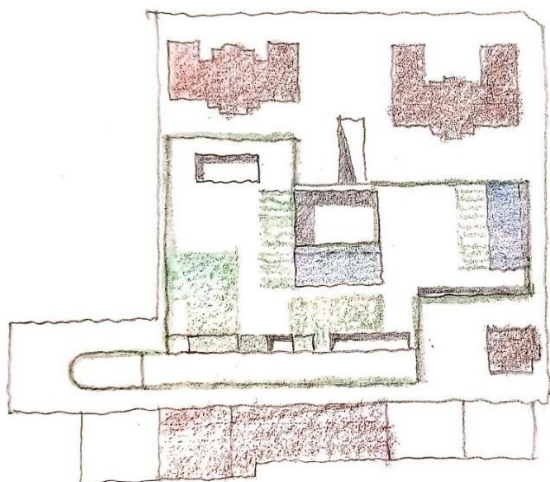
## ÉPÍTÉSZET LIGETE ÉPÍTÉSZETI TERVPÁLYÁZAT

### MŰLEÍRÁS TARTALOMJEGYZÉK

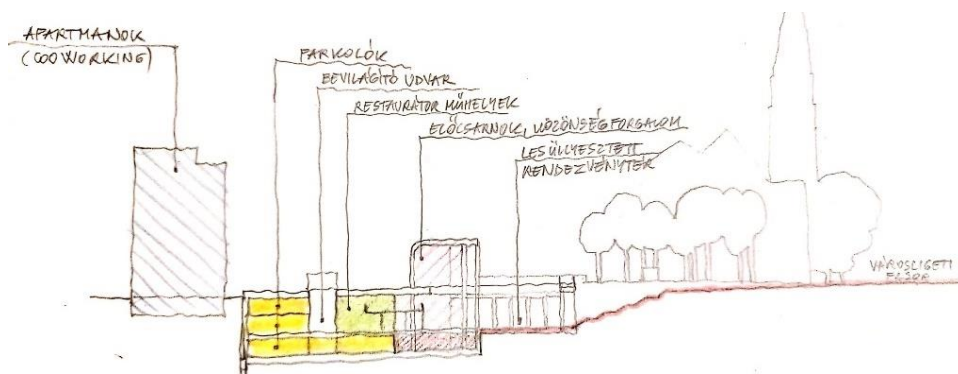
<b>Bevezető</b>	Tervezési alapgondolat
<b>1. fej.</b>	Területalakítási, elhelyezési és építészeti koncepció. A beépítési paraméterek vizsgálata
<b>2. fej.</b>	Kapcsolódás a városi szövethez, az egyes épületek elhelyezése, kapcsolódása egymáshoz
<b>3. fej.</b>	A terület környezetalakítása, a gyalogos- és gépkocsiforgalom megoldása, a teher- és műtárgyszállítás biztosítása
<b>4. fej.</b>	A terület zöldfelületi rendszere, mikroarchitekturális elemei
<b>5. fej.</b>	Építészeti formálás, anyaghasználat, műszaki igény szint megfogalmazása
<b>6. fej.</b>	A belső funkcionális téralakítása. Közönségforgalmi, irodai munkahelyek és háttértevékenységek helyszínének kialakítása
<b>7. fej.</b>	Akadálymentesség
<b>8. fej.</b>	A múzeumi funkcióhoz kapcsolódó speciális téri, építészeti és funkcionális megoldások, a kiemelt közönségforgalmi helyszínek kialakítása
<b>9. fej.</b>	Fenntarthatósági követelmények
<b>10. fej.</b>	Belsőépítészeti, technológiai, infokommunikációs megoldások
<b>12. fej.</b>	Helyiségprogram (külön mellékletben)

## Bevezető: Tervezési alapgondolat

A központi tervezési gondolat a „**liget**”, ahol a meglévő épületeken kívül **csak 2 pavilon** jelenik meg: a múzeum előcsarnoka és a Space box felszíni bevilágító doboza. A meglévő épületekben helyezük el az adminisztratív funkciókat, éttermet, könyvtárat, továbbá a bérirodákat és a szállásfunkciókat. A MÉM és a MDK közönségforgalmi tereit, a raktárakat és műhelyeket a térszint alatt helyezük el. Mivel a főszint (kiállítóterek és előcsarnok, logisztika, restaurátorok) a térszint alatt helyezkedik el, ezért megvilágításukat lesüllyesztett udvarokkal, bevilágítókkal oldjuk meg. A lesüllyesztett épületcsoport alakja „geometrizált amóba”, amely csápjaival a meglévő épületek és a telek alakját követi. A felszínen minden más további „doboz” a közlekedést (menekítést) szolgálja. A főfunkciókhoz hasonlóan a parkolók is 3 szinten, a térszint alatt vannak elhelyezve.



A „Liget” jellegét háromféle telepített növényzet jeleníti meg: az egyik a **nyírt buxusbokor**, amely téralakításra is képes, a másik a „**felhő**”, amely acélvázra feszített sodronyokra futtatott kúszónövény-csoport. A harmadik a támfalakat, tömör falakat befutó növényzet.



### 1. fejezet: Területalakítási, elhelyezési és építészeti koncepció. A beépítési paraméterek vizsgálata

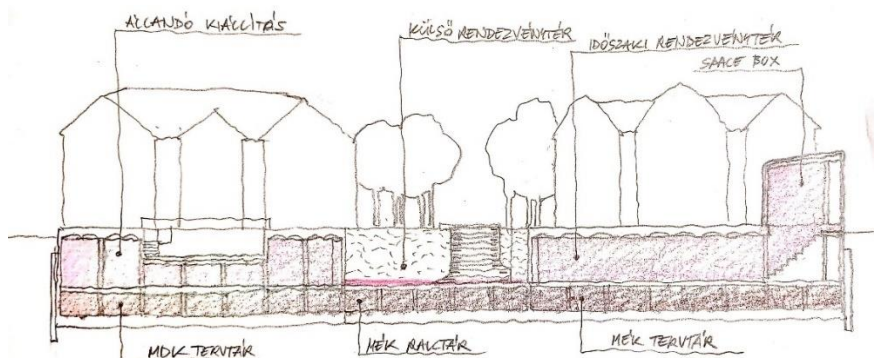
A területalakítást a városépítési-beépítési koncepció határozza meg. Alapvetően megtartjuk a **telek zöldterület / park jellegét**. Ezért a funkciók jelentős részét vagy a térszint alatt, vagy a meglévő épületekben helyezük el:

a volt Grünwald szanatóriumban a könyvtár az olvasókkal és a könyvraktárral, továbbá az étterem, konyha és kávéház;

a volt Herczel Szanatóriumban a MÉM és a MDK irodái (Múzeumi Osztály, Múzeumpedagógia, Vezetőség/Titkárság, Dokumentációs Osztály, Digitalizációs Osztály, Kutatási Osztály, további irodák: elsősegély, vendégkuratori irodák);

a 6. számú épületben a földszinten coworking és kiállító/közösségi terek, az 1. 2. 3. emeleten állandó bérirodák, a 4. 5. és 6. emeleten szállásfunkciók; a 7. számú épületben bérirodák;

a Walter Rózsi villájában kiállítóterek;



A többi funkció a tervezett új épületkomplexumba kerül, jellemzően föld alatti elhelyezésben:

a térszinten (földszint) az előcsarnok;

a -2 szinten (főszint) az előcsarnok, a kiállítóterek (állandó és időszaki kiállítóter/rendezvényter a hozzá tartozó cateringgel és rendezvényraktárral, Space box;

a -1 (közbenő) szinten a múzeumpedagógia foglalkoztatói, kávézó és vendég vizesblokk, továbbá a restaurátor műhelyek és a műszaki személyzet galérijaszintje;

a -3 szinten a MDK tervtár, irattár és fotótár, a MÉM tervtára és raktára, a hozzájuk tartozó logisztikával, teherlifttel. Ezen a szinten helyezkedik el a gépészeti tér (hőközpont, szellőző gépház);

A parkoló 3 szinten csatlakozik az épülethez: a -3 szinten található az alkalmazottak, az itt dolgozók parkolói (51 P), itt történik a teherforgalom is. Az alkalmazottak számára biciklitárolót terveztünk női - férfi zuhanyzókkal, WC blokkokkal és öltözőkkel.

A -1 és a -2 szinten található a vendégparkoló, 52 parkolóhellyel. Mindhárom szinten lennének elektromos autó töltők, továbbá akadálymentes parkolóhelyek.

## BEÉPÍTÉSI PARAMÉTEREK

### A beépítés szabályozási terv szerint előírt paraméterei:

telekterület: 2.250 m<sup>2</sup>

beépítettség: 50 (%)

zöldfelület: 50 (%)

legnagyobb épületmagasság: 20,5 m

a beépítés legnagyobb pontja: 30 m

legnagyobb szintszám: 5

### A beépítés szabályozási terv szerint előírt paraméterei:

telekterület: 15.268 m<sup>2</sup>

beépített terület: 2.713 m<sup>2</sup>

beépítettség: 17,7 %

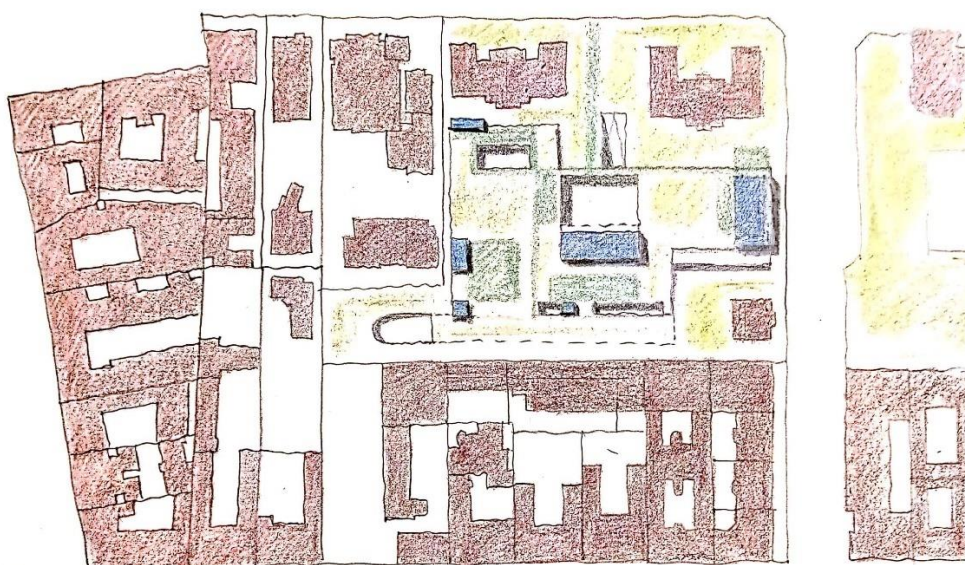
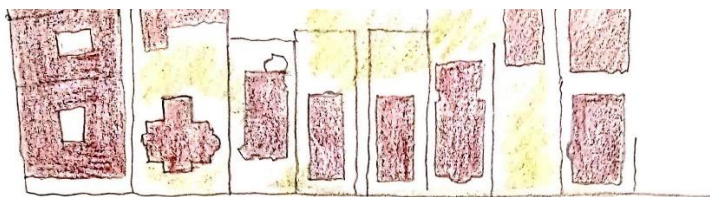
zöldfelület: 43,5 %

legnagyobb épületmagasság: 9,47 m (előcsarnok, Space box), 16,23 m (Herczel szanatórium)

a beépítés legnagyobb pontja: 20,28 m (Herczel szanatórium)

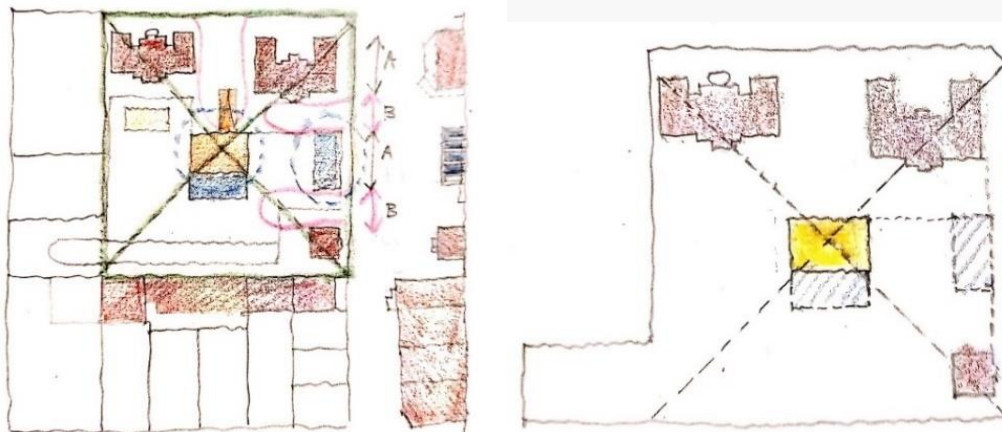
legnagyobb szintszám: P3, P2, P1, fszt. (4, tervezett új épület), P+fszt.1+2 em. (4, régi szanatórium ép.)

## 2. fejezet: Kapcsolódás a városi szövethez, az egyes épületek elhelyezése, kapcsolódása egymáshoz.



A Lövölde térnél záródik a **sűrű, zártosú nagyvárosi szövet**. A Városligeti fasor – Rottenbiller utca – Damjanich utca – Bajza utca által bezárt tömb képezi **az átmenetet a villanegyed és a Városliget nagylélegzetű parkja** felé. A Damjanich utca felőli oldalon a tömb tovább viszi a belsőudvaros tömbház-beépítést. A Rottenbiller utca Lövölde tér felőli beforduló sarka zárja a fasor kezdeténél, a Damjanich - Bajza utcák sarkán fordul be a másik irányban. A fasor felől a villák szabadon álló sora a református templommal és a két volt szanatórium épülettel, a Bajza utcán a Walter villával már egyértelmű a **zöldben/parkban álló szoborszerűen formált épületek** világa. Sajátos helyzet alakult ki a Városligeti fasor Bajza utcai torkolatánál. A két egykori volt szanatórium, a BM kórház épületszárnyainak a bontását követően kiszabadult és a két épület egy nagyméretű üres telken találta magát. Eleve furcsa szituációban van a Walter villa is az 5-6 emeletes zártosú bérházak-irodaházak árnyékában. **A kórházépületek lebontásával olyan helyzet alakult ki, amely alkalmas lehet arra, hogy ezt a furcsa városépítészeti helyzetet értelmezni lehessen:** a két szanatórium épület palotaszzerű megjelenését (2-3 villányi szélességűek, szimmetrikusak) és a villa idegenszerűségét (léptéke, mérete, megjelenése egyértelműen a családi házas kertvárosi környezetre jellemző).

A Bajza utca túloldalán hasonlóan nagy méretű, fákkal teleültetett parkszerű udvar található: **az evangélikus gimnázium telke a templommal**. A tervpályázat elnevezése találóan jellemzi a helyzetet és sugallja is a városépítészeti értelmezést: Építészet Ligete. Mert ha ezt a beépítetlen, üres területet parkként fogalmazzuk meg, akkor az ev. templom telkével együtt **egy olyan városépítészeti együttes hozható létre, amely valóban liget, park lehet**. Egyfajta „kis városliget” a nagyvárosi házdzsungel és a városi villák találkozásánál. Egy olyan beépítés ígérete ez, amely kontextust alakíthat ki az egykori Herczel és Grünwald szanatórium, az evangélikus templom és a Walter Rózsi villa épületei között. Mindegyik épület eltérő építészeti karakterű, de mindegyik szoborszerűen körüljárható. Ami össze tudja fűzni őket, az **a ligetszerű, laza, növényzettel jellemezhető környezet**, amelyben, ha mégis megjelennek további épületek/építmények, azok már pavilonok, kerti építmények.



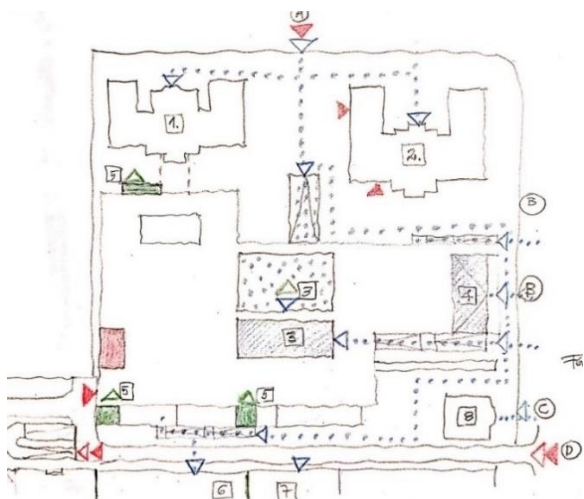
A tömb hiányzó beépítési láncszeme a Walter villa és a Grünwald szanatórium között található: itt szükség van a beépítésben keletkezett űr kitöltésére. Itt adódik az „építészeti liget” Bajza utcai bejárata (a másik bejárat már kialakult: ez a fasor felőli kapu a két szanatórium épület között). Ezért helyeztük ide a múzeum sajátos funkciójú közönségforgalmi épületét, a **Space Box**-ot, amely magasságában a villa társa, utcai homlokzat hosszúságában pedig a Grünwald szanatórium méretével egyezik. **Ez a bejárati pavilon a múzeum „arca”,** az itt megjelenő installációk vonzzák be a városlakókat és az érdeklődőket. A telek a fasor és a Bajza utca felől így már körbe van építve pavilonokkal. A telek formája (leszámítva a tömbbelsőbe nyúló rövid telekrészt) négyzetes. **Ennek a négyzetnek a geometriai középpontjában helyeztük el a lesüllyesztett külső rendezvényteret,** udvart, amelyből a fő közönségforgalmi funkciók (az előcsarnok és a két múzeumtér) nyílnak. Az udvarba a fasor felől levezető lépcsősor visz, a helyét a két oldalt álló nagy lombkoronájú fák sora jelöli ki. Az udvar pozícióját a „ligetben” a másik pavilon, a múzeum előcsarnok építménye biztosítja.

Az előbb említett pavilonok sorát kisebb méretű további pavilonok folytatják: **menekülő lépcsőket és gazdasági bejáratot magába foglaló lépcső-dobozok.** A központi rendezvény udvart is kisebb további udvarok sora kíséri: az állandó kiállítótér lesüllyesztett bevilágító udvara és a műhelyek-műtermek, múzeumpedagógiai termek bevilágító udvarai.

A föld alatti múzeumi és dokumentációs központ racionális tömbszerűen összefogott tömege **1 m magasra pódiumszerűen fel van emelve a „ligetben”.** Lépcsők és rámpák vezetnek fel rá. Kissé mitológizálva a beépítést, az építészet világa „elsüllyedt Atlantisként” jelenik meg a városban. Ez összefügg **a központi udvar lesüllyesztésével;** a két mozdulat, a fel/megemelés és a lesüllyesztés egymást feltételezi és egymást erősíti. A megemelés azon túl, hogy kontúrjában és felületében megjeleníti az „alsó világot”, egyúttal pódiumra helyezi az előcsarnoki és a Space box pavilont.

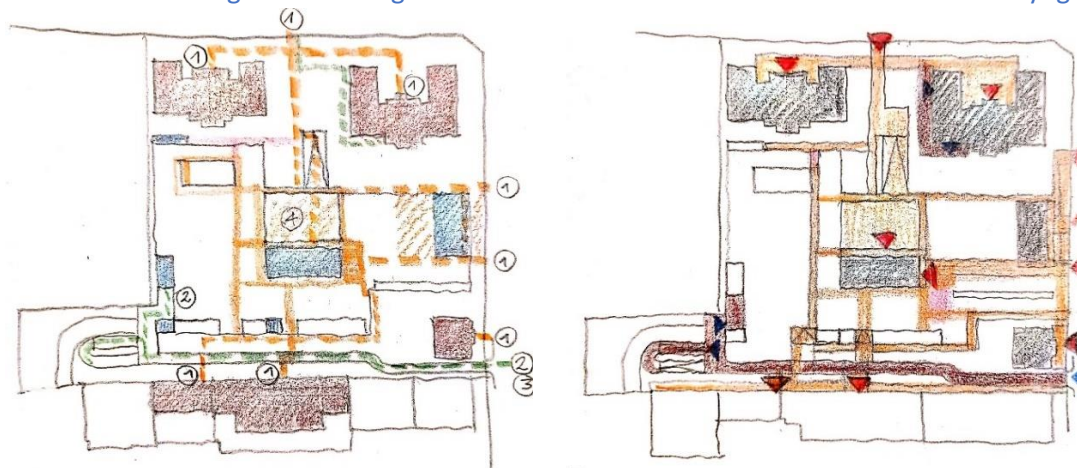
### 3. fejezet: A terület környezetalakítása, a gyalogos- és gépkocsiforgalom megoldása, a teher- és műtárgyszállítás biztosítása

A parkot szabadon bejárható területnek gondoljuk. A múzeum (MÉM és MDK) gyalogos főbejárata a Bajza utca felől a Space box árkádja alatt indított rámpáról vezet a telek közepén álló üvegezett-oszlopos előcsarnokhoz. A fasorból a felszínen is el lehet jutni az előcsarnokhoz. A fasor felőli sétány a lesüllyesztett rendezvényudvarba vezet a lépcsős lejáraton keresztül. A felszíni előcsarnok épület közelében a két irány többször is kereszteződik és tovább visz a 6. és 7. épületek bejáratához.



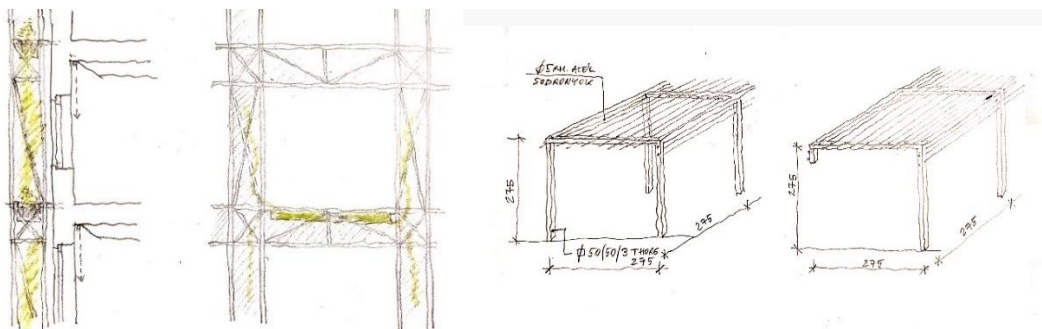
A. Városligeti fasor felőli bejárat, B. Bajza utca felőli bejárat, C. Bajza utca felőli bejárat (Walter villa), D. Gépkocsi- és teher bejárat, 1. Herczel - épület. Múzeumi kutatószolgálat, Vezetőség, 2. Grünwald - épület. Étterem, kávéház, könyvtár, 3. Kiállítóterek, előcsarnok bejárata, 4. Space boks, 5. Menekülő lépcsők, 6. Bérirodák, apartmanok, coworking, 7. Bérirodák, 8. Walter Rózsi villa

**A gazdasági/teher bejárat** a Bajza utcából nyílik a jelenlegi gazdasági bejárat megtartásával, a Walter villa bal oldalán. A kétsávos út elvezet a 3-szintes parkoló lehajtó rámpájáig. A gazdasági feltöltés két helyen is lehetséges. Az **egyik a felszínen, a gépkocsi rámpa melletti rakodórámpáról** nyílik. Az itt lévő lépcsőház és teherlift minden szinten megáll és feltöltési lehetőséget ad, kapcsolódva a -2 szinti logisztikai helyiségcsoporthoz, de a -3 szinti raktárakhoz is levezet. Lehetőség van a lehajtó rámpán keresztül is furgonokkal, kisteherautókkal lehajtani. **A -3 szinten több ponton is feltölthetők a raktárak a teherparkolón keresztül.** Így fedett, zárt térben, ellenőrzött módon is megoldható a rakodás, de lehetőség van installációs anyagokat közvetlenül is kirakni felszíni rendezvényekhez. A könyvtár és az étterem - kávéház gazdasági feltöltése a Városligeti fasori megközelítésen keresztül a volt Grünwald szanatórium nyugati oldalán történik.



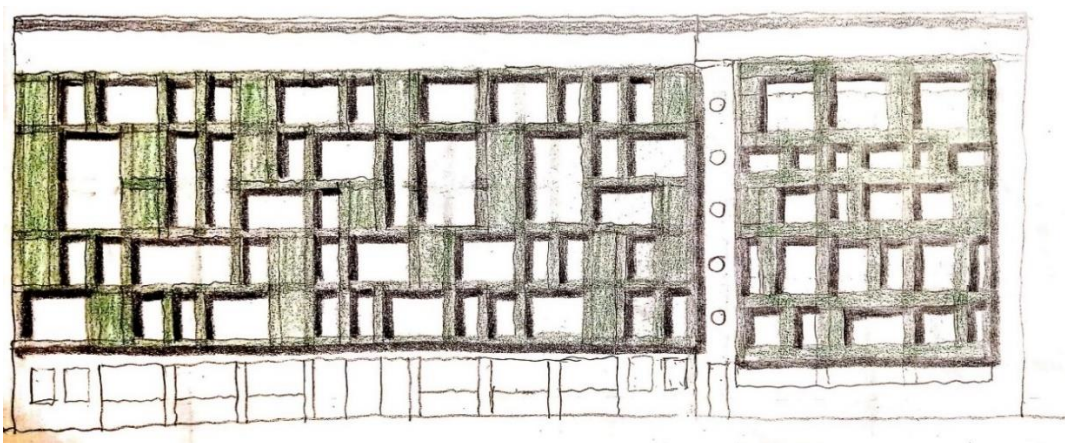
#### 4. fejezet: A terület zöldfelületi rendszere, mikroarchitekturális elemei

A megemelt térszint zöldtetős (82 cm -es termőföld réteg) kialakítású. Geometrikus elrendezése más karakter, mint a kert többi része, ahol a fák szabadon növe organikus világot alkotnak. A „pódium” nem üres felület. A nyírt pázsit és a pavilonszerű építmények között egy másik, köztes világ „növi be”, a „**felhő**”, amely kúszónövényzettel befuttatott acélszerkezetű lugas. Árnyékot és léptéket ad a kertben-parkban tartózkodóknak. Több helyen nyírt bukszus bokrokat is ültetünk, park-elemekként. A parkban/ligetben több ponton dedikált játszóhelyek vannak, ahol építész hallgatóknak és cégeknek van lehetőségük felszíni külső installációkat építeni, akár valami projekt részeként, akár közösségi építéssel, a „civiliek” bevonásával.



A mélyített rendezvényudvarba levezető lépcsősort faburkolatú leülő felületek kísérik. A fák gyökérzetét védő/megtartó íves és szögletes támfalakat borostyánnal futtatjuk be. A felfutó növényzet a bejárati és a Space box oldalán is megjelenik, ezért a pavilonok oldalsó homlokzatait tömör felületekként alakítjuk ki.

**Külön zöldfelületi rendszert képez a 6. és 7. épület homlokzata.** Az ablakok cseréje után külső hőszigeteléssel ellátott homlokzatra duplázott acél zártszelvényű rácsos konstrukció kerül. A dupla oszlopokból szerkesztett ferde rácsos merevítésekkel ellátott konstrukció tűzihorganyzott perforált acéllemezrel van körbe burkolva, amelyre a futónövény rá tud kapaszkodni. A növényzet az ablakok előtt vízszintesen futó rácsos szerkezetre szerelt növénytartókból tud kinőni. A növényzetet tápoldattal automatikus öntözőrendszer látjuk el.



A tervezett épületegyüttes **három vertikális tájépítészeti réteget** hoz létre. A térszínen nyírt gyepes szabadidős tér, a felett – hajdani szőlőket megidéző – lugasok világa és a térszín alatti, felülről nyitott átmeneti zónák.

A földszint alá süllyedő épületek tetején szabályos szabadtér rendszer alakul ki, amely multifunkcionális placcaival öleli körbe a kevés számú építményt. A szabad térség állandó és időszakos kiállításoknak vagy kültéri foglalkozásoknak ad teret. Ez a zöldfelület láncolat nem akarja behatárolni a használóját. Egyfajta keret biztosítja a szabad tartózkodásnak, legyen az előadás, ismeretterjesztő óra, kiállítás megnyitó vagy fogadás. A zöldfelületben **játszóhely** is megjelenik, amelyben szoborszerű elemeket helyeztünk el. A játszótéren nem csak kicsik, hanem a játékos hangulatú felnőttek is kikapcsolódhatnak.

A felszín vertikális lehatárolásait és irányait jelölik ki a gyalogos sétányok lugas fedései, amelyek a térszín felé magasodva – hasonlóan a szőlősorok lombkoronáihoz – felhőként védik a parkhasználókat. A rá futtatott **kúszó növények** sejtelmes fény-árnyék játékot, egyben napvédelmet is adnak. A lugas keret, átmeneti teret képez, átmeneti zónaként összeköti a kerti részeket, felfűz és útvonalakat jelöl ki.

A térszínen igazodási pontként, térrendező elemként jelennek meg az **üvegboxok és a nyírt sövények**. A határozott formájú, áttetsző kubusok háttérként szolgálnak a bennük megjelenő műalkotásoknak. Formaviláguk egyszerű, öncél mentes és konkurenciát sem jelent a kiállítási tárgyakkal. Inkább egy szükséges elem, amely megvédi az alkotást, keretbe helyezi. Mérete megengedi a nagy kiállítási



rugalmasságot. Elrendezése szabad bejárást és térélményt ad a látogatónak. A fölé magasodó **zöld pergola** átmeneti térként keretezi felülről a speciális bemutató teret.

**A térszín alatt**, azt kiegészítendő, táruznak fel azok a **fedett-nyitott szabadterek**, amelyek egyrészt a megérkezést hivatottak szolgálni, másrészt elrejtik a bejárat zónákat a föld alá. A döntően burkolt főbejárat tér a megérkezés zónája. Alkalmos – találkozási és megérkezési téren túl – kültéri tartózkodásra is, akár kiállítási és rendezvény térként is szóba jöhet. **A fedett, oszlopokkal szabdalt, térfal menti zónája** megvéd az eső ellen, és a kint-bent tér hatását kelti. Minőségi térburkolata fokozza a megérkezés ünnepélyességét. A kiállításhoz kapcsolódó felülről nyitott tér orientációs pontként segít eligazodni a föld alatti térben. A beérkező fény kapcsolatot teremt a természettel. Védetten a belső terek térfalának ölelésében rendezvények és összejövetelek szabadtéri helyszíne is.

A tájépítészeti koncepciónk igazodási pontja **a meglévő fák megőrzése**, amely kijelöli a keretét a növényalkalmazásunknak és keretezi az épített környezetet. A jellemzően meglévő és megtartandó Platanus x hispanica (Platán) és Acer platanoides (Juhar) fák ligetes karakterét ellensúlyozza a feszebb vonalvezetésű, de mégis laza lombtömegű lugasok világa. **A felhő képet idéző lugasok** világában a Parthenocissus (Vadszőlő), a Lonicera (Lonc) és a Hedera (Borostyán) fajták tudják visszaadni a légies hangulatot. A nyírt sövények anyaga, többek között a Taxus sp. és a Carpinus betulus (Gyertyán) változatokból kerülhet ki.

A 6. és 7. épület homlokzatát **drótsodronyos tám rendszerrel kiegészített futónövényekkel behálózott felülettel** lehet barátságosabbá és zölddé tenni. Az előre szerelt sodronyok már az építés után rögtön finom mikroarchitekturát adnak, amelyeket pár éven belül a növényzet is birtokba tud venni. A telepítés előnye, hogy a növényzet a ház falát nem károsítja. A drótsodronyos támrendszert az előcsarnoki pavilon és a Space box napsütéses déli és nyugati falainál is alkalmazzuk a finombeton felületek előtt megjelenő növényzet felfuttatására. (Az utóbbinál a növényvel futtatott felület a fal egyharmadát fedi, a felület többi része a kültéri vetítések számára szabadon van hagyva.)



## 5. fejezet: Építészeti formálás, anyaghasználat, műszaki igényszint megfogalmazása

Egy nagy, szellős kert, liget a város belső területén, összefüggésben a Bajza utca túlsó oldalán lévő evangélikus templom és gimnázium park jellegű kertjével. A kertben lévő új, tervezett pavilonok építészeti megfogalmazása a „**kortárs klasszicizmus**” elegáns világával keresi a kapcsolatot (referencia: Peter Markli,

David Chippenfield). A két pavilon önálló építészeti megjelenésével a két volt szanatórium, a Walter villa és a környezet építészeti világától is különbözik. Ez összefügg az alaprajzi szervezésükkel is: a múzeum és dokumentációs központ térbeli rendszerét **a racionális funkcionális és térbeli kapcsolatok** határozzák meg. A felszínen álló két árkados-pilléres pavilon (előcsarnok és Space box), illetve ezek inverz „kifordított” megfelelői (a lesüllyesztett bejárati udvar és az állandó kiállítási tér lesüllyesztett bevilágító udvara), feszes karcsú pillérsoraival, árkádjáival **archetipikus formákat idéz**. Egyszerű, minimális eszközökkel **csak az architektonikus lényegét jeleníti meg**. Ez az építészeti szerkesztés, formálás és anyaghasználat egyúttal rokonságot keres és mutat a nagy múzeumok – Múcsarnok, Szépművészeti Múzeum – klasszikus architektúrájával, de kortárs módon, archaizálás nélkül. Ez a klasszikus, árkádsoros-pilléres architektúra jelenik meg a kiállítóterem és az előcsarnok belső téri világában is. A nagy fesztávolságokkal kombinált térsorok a flexibilitáson túl lehetőséget adnak a polivalens térhasználatra.

Az oszlopok anyaga finombeton burkolatú (alternatíva: öntömörödő I. oszt. min. beton). Ugyancsak ez a finombeton jelenik meg a pavilonok tömör felületein, továbbá a kültéri szegélyeken, támfalakon.

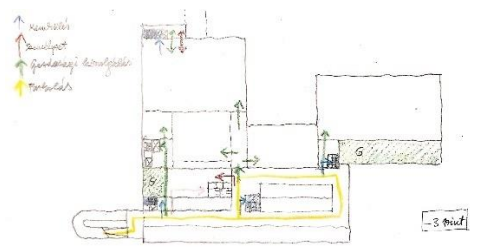
Az állandó kiállítóteremben elhelyeztünk egy fél légtér magasságú lesüllyesztett udvart. Ennek egyik célja a bevilágítás. Olyan bevilágító felületre gondolunk, amelyet teljesen el lehet sötétíteni, ha a kiállítási koncepció ezt kívánja meg. Ugyanakkor a bevilágítás **növeli a kiállítások tematikus lehetőségeit** és a térnek is ünnepélyes karaktert ad. Ez a körben oszlopokkal kísért udvar **reflektál a külső rendezvényter építészeti megoldására**. A másik célja az udvarnak, hogy **kívülről is be lehessen látni a kiállító térbe** az udvar üvegfelületein keresztül. Ez a vizuális kapcsolat és a főbejárat előtti udvar üvegfelületein keresztül a kiállításokba való betekintés vonzóvá teheti a kiállításokat a parkban sétálók/játszók számára, illetve lehetőséget ad a kiállítási installációkkal való **interaktív megoldásokra**.

## 6. fejezet: A belső funkcionális téralakítása. Közönségforgalmi, irodai munkahelyek és háttértevékenységek helyszínének kialakítása

### Közönségforgalom:

A múzeum és a dokumentációs központ **előcsarnoka** 3-szintes, galériás, nagy belmagasságú tér. A földszinti (terepszintű) bejárat a Bajza utcai irányból nyílik egy **kávézóval**, amelyhez külső lugassal fedett faburkolatú fogyasztótér kapcsolódik. Egy szinttel lejjebb a galérián a kávézónak van büféként működő fogyasztótere, vizesblokkal, közvetlenül kapcsolódva a konyhai háttérhez. A galérián tovább haladva az időszakos kiállítóter légtérébe nyílóan található az (oldalsó, angolaknás bevilágítójú) **múzeumpedagógiai foglalkoztatók**. A galériáról közvetlen lépcsőlejárattal vezet a -3 szinten lévő előcsarnoki térbe és az időszakos kiállító-/rendezvényterbe. Így a foglalkoztatóknak nemcsak vizuális kapcsolata van a rendezvényterrel. A galériafolyosóról ajtó nyílik **a restaurátor műhelyek fölső, galériaszintjére**, így a múzeumpedagógiai foglalkozások alkalmával a restauratori tevékenység is megmutatható/tanítható. Az előcsarnok legalsó szintjén található **a szekrényes ruhatár** (mint az OMA által tervezett rotterdami Kunsthallen) **és a múzeumi shop**. Az előcsarnokból közvetlenül nyílnak az állandó és időszakos kiállítóterek. A két kiállítóterem és az előcsarnok U alakban közrefogják **a külső rendezvényteret** (udvart), ami a másik külső megközelítése a múzeumnak. **Jó időben a három tér és az udvar összenyitható nagy rendezvények számára**. Az udvarba levezető lépcsőtér lelátóként is tud működni. A lelátós lépcsőtér lezárásával zártkörű (bérbeadható-kiadható) rendezvények is tarthatók. A Bajza utca és a fasor felől közelítve **a felszínen kiállító (este kivilágított) boxokat helyezünk el**, amelyekben a kiállításokhoz kapcsolódó tematikus anyagokat, információkat lehet elhelyezni, de a kis pavilonok lehetőséget adnak arra is, hogy az építészképzőhelyek, tervezői irodák, kivitelező cégek helyezhessenek el informatív anyagokat (ezek bérbeadható felületek). További rendezvények, a közönséggel való találkozások lehetőségét adja a Bajza utcai bejárat mellett **a Space box belső, nyugati oldalán kialakított nagy méretű vetítőfelület**, amely szintén lehetőséget ad szakmai/tematikus, vagy külső rendezvények számára. **Az előbb említett pavilonok és felületek az építészethez kapcsolódó kortárs művészeti, társzművészeti alkotások bemutatására is remek lehetőséget**





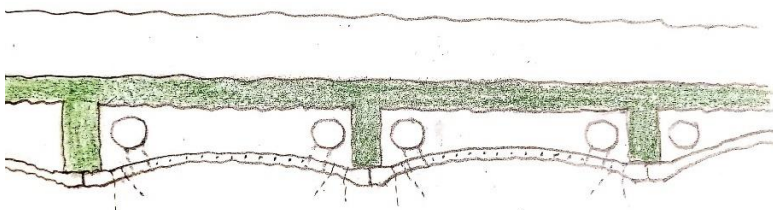
A MÉM és a MDK irodahelyiségei az egykori Herczel szanatórium épületében kapnak helyet. Az épület alagsorában tartalék raktározási lehetőségek, továbbá az épület gépészeti kiszolgálása található. A lépcsőházból az alagsorban átjáró nyílik a múzeumi raktáron, kiállítóterén keresztül a logisztikai helyiségekhez. A meglévő szanatóriumi épületekben elhelyezett új funkciók térszervezése figyelembe veszi az eredeti térstruktúrát: a boltozott közlekedő terek változatlanul megmaradnak, az irodák az ablakkal ellátott helyiségekben lesznek. **A jelenlegi 3. emeleti ráépítést eltávolítjuk és az épület eredeti tömegét és homlokzatait archív fotók alapján visszaállítjuk.** Újonnan kialakított padlásteret további bővítési lehetőségeket jelent.

### 7. fejezet: Akadálymentesség

Az épület bejárataihoz vezető rámpák akadálymentes kialakításúak. A közönségforgalmi terekhez és a menekülő lépcsőhöz akadálymentes működést biztosító liftek kapcsolódnak. A lépcsőházak, a korlátok akadálymentes kialakításúak és a vizesblokkokkal is figyelembe vettük az akadálymentes használatot. A belső és külső közlekedőket a kerekesszékekkel való közlekedéshez, forduláshoz szükséges helyigényekre méreteztük. A közönségforgalmi terekben és a munkahelyeknél az ajtók nyitását a fogyatékkal élők számára önállóan működtethető módon oldjuk meg. A parkolósínteken 2-2 akadálymentes parkolót helyeztünk el. A közlekedők, a lépcsők padlóburkolata, a falak színezése kontrasztos a gyengén látók segítésére, a hangosítás mindenütt lehetővé teszi a gyengén hallók számára az információk elérését. A recepcióknál, az információknál és a büféknél lévő pultok térdszabados kialakításúak. A bejáratokhoz vezető útvonalakon, a külső és belső közlekedőkön vezetősávokat építünk.

### 8. fejezet: A múzeumi funkcióhoz kapcsolódó speciális téri, építészeti és funkcionális megoldások, a kiemelt közönségforgalmi helyszínek kialakítása

A tervezett új múzeumi térrendszer szerkesztési alapja az 5,50m x 5,50m-es szerkezeti alapaszter. Ez határozza meg a terepszint alatti épületek alaprajzi méreteit, a vasbeton falak és pillérváz kiosztását. Az 5,50 méteres raszterméret egyrészt megfelelően tágas a kiállítási és raktározási terek használatához, másrészt a gépkocsi parkolók leggazdaságosabb, merőleges beállási rendszeréhez. A kiállítóterekhez és a közönségforgalmi terekhez (előcsarnok) nagy fesztávolságú szerkezeteket rendeltünk a flexibilis használat érdekében. Ezeknek a nagy méreteknél a födém szerkezetét elő- vagy utófeszített vasbeton gerendák (alubordák) adják, monolit vagy előre gyártott vasbeton födémmel, amely megfelelő teherbírással és a földfeltöltésre van méretezve. Az alubordás rendszert kiegészíti egy alulról rászertelt előre gyártott gipsz- vagy finombeton dongaelemes héjszerkezet, amelybe bele vannak szerelve a mennyezeti sugárzó felületi hűtő-fűtő rendszerek csőregiszterei, kombinálva a világítási rendszerrel és a tűzjelzővel.



Az alsó héj és a felső vb. lemez közötti térben vannak a légtechnika légcatornái és az oltóvíz rendszer csőhálózatai. A raktárakban a hűtő-fűtő rendszer regiszterei a gombafödémként viselkedő síklemezes födém

vasbeton szerkezetében (az alsó mezőben) futnak, a további gépészeti és villamos rendszerek szabadon vannak szerelve. A kiállító terek nagy fesztávolságú födémei alternatívaként elkészíthetők monolit vasbeton donga szerkezetként is, előre gyártott héjszerkezetű zsaluzó elemekkel.

A telek közepére épített új épület kontúrját résfalakkal kell körbevenni, amelynek a talajmechanika által előre jelzett fekübe, a teherbíró talajba be kell kötnie cca 3 m mélyen. Az épület 2 szerkezeti dilatációs egységre tagolt, víznyomásra méretezett dilatációs kapcsolatokkal. A tervezett alapozás rugalmasan ágyazott vasbeton lemezalap. A szerkezeti karbonlábnyom csökkentésére alacsonyabb igénybevételű elemeknél GGBS cementhelyettesítővel készülő betont alkalmazunk.

## 9. fejezet: Fenntarthatósági követelmények

Az előző fejezetekből már kiderülnek a fenntarthatósággal kapcsolatos tervezői döntések, javaslatok. Ezek rövid összefoglalása:

- A program jelentős részének terepszint alá építésével (kiállítóterek, raktárak, tervtárak, logisztika, mélygarázs) jelentősen csökkenthetők a lehűlő felületek és a hűtéshez-fűtéshez szükséges energiaigény.
- A helyszínen rendelkezésre álló távfűtést használjuk a fűtési energia ellátásához.
- Levegő-víz hőszivattyús rendszer használunk a teremhűtéshez.
- A nagy belmagasságú terekben szerkezetbe épített sugárzó mennyezeti hűtést-fűtést alkalmazunk, amely alacsonyabb hőmérsékletű közvetítő közeget használ és hatékonyabb energiaátvitelt.
- Az irodák, bérirodák, coworking terek, szállások, továbbá az étterem-kávéház, könyvtár funkciókat a meglévő épületekben helyezük el, ezáltal jelentős bontási-építési költséget megtakarítva és csökkentve a környezet terhelését.
- A világítási rendszereket alacsony energiaszintű és igényű LED-ekkel oldjuk meg.
- A vizesblokkok vízellátását szürkevíz hasznosítással oldjuk meg. Ugyancsak felhasználjuk a visszaforgatott szürkevizet a kert locsolására.
- A 6. és 7. épületek homlokzatára növényzetet futtatunk, ami hozzájárul a levegő minőségének a javításához (CO<sub>2</sub> megkötés), továbbá jelentősen hozzájárul a belső terek árnyékolásához.

## 10. fejezet: Belsőépítészeti, technológiai, infokommunikációs megoldások

A múzeumi terek belső világánál a tartószerkezetek megmutatására törekszünk (az elsődleges építészeti megjelenés megmutatása összefügg a múzeum funkcióval: a terek „saját magukat állítják ki”). A kiállítóterek és az előcsarnok térformájánál a mennyezeti felületek összetett funkcionális igénye miatt a szerelt előre gyártott belső héjat alkalmazzuk, amely magába tudja foglalni a gépészeti és villamos rendszereket, továbbá a kiállítási installációk sínezését. Alapvetően a kiállító- és rendezvényterek csarnokszerkezetek 16-22 m fesztávolságúak, azért, hogy a gyűjteményeket, kiállítási installációkat a lehető legflexibilisebben lehessen használni. A Space box kialakításánál a kiírásban megfogalmazott belmagasságot jelentősen megnöveltük. Ezt a rendezvények és a kiállítások tematikájának a bővítése miatt tartjuk indokoltnak. A Space box elrendezésünkben a Bajza utca felől fogadja a látogatókat, tehát közvetlenül kommunikál az utcával. **Ezért azt is megfontolandónak tartjuk, hogy a -2 szinti padlószintjén egy összecsukható-kinyitható lelátórendszert beépítsenek, amely a rendezvények körének a bővítését jelentheti.** A lelátórendszer felső szintje megegyezne az utca szintjével, így közvetlen kapcsolat hozható létre a városi térrel. Az infokommunikációban minden feliratnál taktilis feliratokat és információs táblákat helyezünk el. A kiállításoknál minden közlekedőnél, installációnál, kiállított anyagnál és a velük összefüggő információknál figyelembe vesszük a fogyatékokkal élők igényeit a magyar és az uniós előírásoknak megfelelően.

### Épületgépészeti-technológiai rendszerek:

A projekt épületei utcai hálózati vízellátással és szennyvízelvezetéssel ill. **városi távhő ellátással tervezettek. A gépészeti berendezések energia fogyasztását megújuló hőenergiával, levegő/víz hőszivattyúkkal egészítjük ki**, mely télen a fűtő, nyáron a hűtő hálózatra segít rá nagyhatásfokú hőszivattyú berendezéseken keresztül. A megújuló energia felhasználásával csökkenthető mind a hőellátó-, mind a hűtőberendezések beépítési nagysága ill. átmeneti időszakban teljes mértékben, rásegítés nélkül kihasználható a megújuló energia. Napelemek elhelyezése is tervezett max.50kW villamos teljesítménnyel, mely a gépészeti villamos energiaellátásra dolgozik rá, csökkentve a hálózati villamos energiafelhasználást.

Az épületgépészeti megoldások az építészeti koncepció szerves részei, megválasztásuknál szempont a gazdaságos, energiatakarékos, környezetkímélő üzemmód mellett a funkciók kulturált, komfortos körülményeinek biztosítása; gazdaságos, funkciók szerinti időben eltérő üzemeltethetősége. Az épület energiatermelése központi, de az egyes egységek részére kiépített alközpontok lehetővé teszik, hogy a különböző egységek önálló üzemeltetési, igény esetén elszámolási rendszerben működjenek.

Az ingatlan várható vízfogyasztását az MI 04.132 épületek vízellátására előírt fajlagos vízfogyasztás alapján számoljuk. Melegvízkészítés a kültérben elhelyezett levegő/víz hőszivattyúkkal, fűtés rásegítéssel és megújuló energiák hasznosításával, méretezett HMV tárolókkal, időszakos, használati időn kívüli, 60°C feletti felfűtéssel a legionella baktériumok ellen. Központi HMV termelésnél a legutolsó csapolóig elvezetett cirkulációs hálózatot tervezünk kialakítani. A tervezett rendszer alkalmas lesz a legionella ellen, heti egyszeri alkalommal, üzemidőn kívül termikus fertőtlenítésre.

A külső oltóvíz mennyiség a mértékadó tűzszakasz részére ill. a sprinkler berendezés vízigényével összhangban biztosítható az utcai közcső hálózatról. Az épület automatikus oltó rendszerrel tervezett a vonatkozó előírások szerint. Költségesebb, a hagyományos sprinklerhez képest, de a nagy értékű tervtári, irattári anyagok, makettek és hagyatéki berendezések, bútorok megvédése miatt **a vízköddel oltó berendezést javasoljuk**.

A hőtermelés elvi kialakítása: az épülettel szemben támasztott követelmény, hogy a komfort biztosítása mellett energiatakarékosan üzemeltethető és gazdaságos legyen, ezért a tervezésnél megújuló- és napenergia felhasználási lehetőséget biztosítottunk. Az épület külső nyílászáróit korszerű, háromrétegű hőszigetelő üvegezéssel tervezzük, az üvegezés hőátbocsátási tényezőjének és a naptényezőjének szigorításával, részben napsugárzás érzékelőről vezérelt külső árnyékoló szerkezetekkel. **Télen kisebb a hőkiáramlás az épületből ill. nyáron a napsugárzásból eredő energia be sem jut az épületbe, nem kell a gépészeti rendszereket erre méretezni, ezáltal csökkentjük az épület energia felhasználását, ezzel az üzemeltetési költségét is.**

A helyiségek hőellátása légtechnikai rendszerrel összhangban történik. A szellőző levegő megfelelő bevezetésével, hűtés-fűtésével, ennek szabályozásával biztosított, figyelembe véve az akusztikai és komfort igényeket. Alternatív lehetőség a helyiségek fűtésére-hűtésére a hőszivattyús beltéri hűtő-fűtő berendezés, ahol a hőszivattyús kültéri egységek a tetőszinten decentralizáltan elhelyezhetőek, így minimalizálva a szükséges gépészeti rendszerek vezeték hosszait, vizsgálva a kültéri egységek utólagos cseréjét, beszállíthatóságát. A légtechnikai berendezések hőellátása, a léghevítők ellátása szabályozással, friss levegő melegítő kaloriferekkel fagyvédelemmel, nagyhatásfokú forgódobos, rekuperatív hővisszanyerőkkel történik.

Az épületek tekintetében igény, hogy **hűtendő minden helyiség, ahol folyamatosan tartózkodnak**. A hűtési igény számításnál figyelembe kell venni a tervezett árnyékoló berendezéseket, függetlenül attól, hogy azok külső-, vagy belső térben kerülnek elhelyezésre. A hűtési rendszer berendezéseinek nagyon fontos a jó hatásfokú üzem megvalósítása, a berendezések jó szabályozhatósága, a nem használt helyiségek lekapcsolhatósága (automatikusan és kézzel).

A levegő/víz hőszivattyús rendszer alternatíva mind fűtésben, mind hűtésben részt tud venni. A primer hőtermelő rendszer kis keresztmetszetű, rézcsöves, hűtőgázos csövezéssel csatlakozik a pinceszinti

hő/hűtőközpontba. Itt ún. hidro-box-okon keresztül leválasztjuk a primer és szekunder rendszert. A szekunder rendszer fűtő/hűtő vízzel üzemel, beállítva a tervezett hőmérséklet lépcsőket tápláljuk meg a hő/hűtőközponti osztókat, melyekre épületenként ill. szabályozási egységenként csatlakoznak az egyes szabályozási körök keringető szivattyúkkal, keverő szelepekkel. Szétválasztott hűtőgépes, léghűtéses kondenzátoros alternatívában is hasonló a tervezett megoldás, a megtermelt, hűtőgéphez csatlakozó szekunder hűtővíz csak a hűtési osztóra dolgozik.

A hőleadók jellemzően funkció csoportok szerint az alábbiak:

- a kiállító- és közösségi terekben, ill. az ezekkel összefüggő területeken padlófűtés, mint alapfűtés és kiegészítő felület fűtő-hűtő egységek, légtechnika kezelt levegővel
- műhelyekben, raktárakban 4 csöves, fan-coil készülékek,
- az alárendelt, hűtéssel nem rendelkező kiszolgáló helyiségekben acéllemez lapradiátorok elhelyezése javasolt

A hűtési ellátás kültéri zajszegény kivitelű, száraz hűtésű víz visszahűtőkkel.

A tervezéssel érintett épületek mesterséges szellőztetés szempontjából légtechnikailag önálló, egymástól független rendszert képeznek; azonban egy közös hőtermelő egység, hűtő egység ill. fűtő- és hűtő központ tervezett a költségek optimalizálása miatt, de külön szabályozási körökre kerülnek az épületenkénti eltérő funkciók, így nem sérülve az önálló szabályozás lehetősége.

A légtechnikai rendszerek a főbb funkcióknak megfelelően önállóan kerülnek kialakításra. A légkezelő központok decentralizáltan lesznek elhelyezve. Az energiatakarékos üzemmódhoz a hővisszanyerők nagy hatásfokúak – minimum 70% - a szellőző levegő változó térfogatáramú az igényekhez optimalizált rendszerrel. Romlott levegő tetőszint felett kerül kifúvásra oly módon, hogy visszaáramlás az uralkodó szélhatás figyelembevételével se történjen. Különös tekintettel járunk el a nagyméretű, illetve speciális terek kialakításánál. Az kiállító terek szellőzésének kialakítását részletes akusztikai méretezés elvégzésével kell alátámasztani, szükség szerint légnedvesítéssel ill. légszárítással, belső légállapot szabályozással. A raktárakban, tervtárakban látszó légtechnikai nyomvonal kialakítása tervezett. A gépkocsitároló szellőzése gépkocsinként várhatóan 150m<sup>3</sup>/h szellőző levegővel történik, gépi elszívással és légutánpótlással. Alternatív megoldási lehetőség, hogy a komfort terekből visszaszívott, nem szennyezett levegőt a gépkocsitároló temperálásához vezetjük be.

A belső terekbe elhelyezett befúvó elemek méretezésénél betartjuk a komfortszint szerint, a szakági szabványokban, tervezési irányelvekben javasolt légvezetési módokat, befúvási sebességi értékeket. A befúvások és elszívások akusztikailag nem zavarhatják a belső terek komfortját. Különös tekintettel járunk el a nagyméretű, illetve speciális terek kialakításánál. Az kiállító terek szellőzésének kialakítását részletes akusztikai méretezés elvégzésével kell alátámasztani, szükség szerint légnedvesítéssel ill. légszárítással, belső légállapot szabályozással. A raktárakban, tervtárakban látszó légtechnikai nyomvonal kialakítása tervezett. Az eltérő funkciók részére önálló légkezelő berendezés tervezett a befűjt/kezelt levegő légállapotának beállításával. **Az infokommunikációs megoldások** nagy mértékben összefüggenek a kiállítások tematikájával, az intézmény konkrét működési rendjével.

### **A nemzetközi minősítési rendszereknek való megfelelések**

Már az épület térrendszerének a megtervezésekor, az alapkonceptió megfogalmazásakor, a használati terek és a közlekedők kialakításakor egyeztettünk a szakági tervezőkkel, **a BREAM, WELL minősítési rendszerek követelményeinek a figyelembevételéről**. Így a továbbiakban, az engedélyezési tervek, a shell and core és a kiviteli, továbbá a fit out tervek készítésekor, ezekre az alapokra építve a részletek és a technológiák megtervezésekor nem lesz akadálya a minősítési rendszereknek való megfeleltetéseknek.

## 12. fejezet

Főépület HELYISÉGLISTA				
	Helyiség szám	Helyiség neve	Mért terület	
-3, RAKTÁRAK				
	RAKTÁRAK	-301	lépcsőház	21,27
	RAKTÁRAK	-302	MDK tervtár	1 045,10
	RAKTÁRAK	-303	MDK fotótár	139,22
	RAKTÁRAK	-304	MÉM tervtár	364,48
	RAKTÁRAK	-305	lépcsőház	6,58
	RAKTÁRAK	-306	teherlift előtér	52,87
	RAKTÁRAK	-307	közlekedő	134,31
	RAKTÁRAK	-309	MDK irattár	447,27
	RAKTÁRAK	-310	MÉM raktár	1 099,71
	RAKTÁRAK	-311	közlekedő	66,64
	RAKTÁRAK	-312	előtér	56,80
	RAKTÁRAK	-313	gépészet	10,55
	RAKTÁRAK	-314	lépcsőház	2,86
	RAKTÁRAK	-315	gépészet	405,58
	RAKTÁRAK	-316	gépészet	87,70
	RAKTÁRAK	-317	közlekedő	27,65
	RAKTÁRAK	-318	közlekedő	26,58
	RAKTÁRAK	-319	kerékpártárolók	115,01
	RAKTÁRAK	-320	AKM dolgozói mosdó	9,24
	RAKTÁRAK	-321	női dolgozói öltöző	39,46
	RAKTÁRAK	-322	ffi dolgozói öltöző	37,35
	RAKTÁRAK	-323	előtér	12,69
	RAKTÁRAK	-324	lépcsőház	32,28
				4 241,20 m <sup>2</sup>



-2,  
KIÁLLÍTÓTEREK,  
LOGISZTIKA

KIÁLLÍTÓTEREK, LOGISZTIKA	-201	lépcsőház	21,27
KIÁLLÍTÓTEREK, LOGISZTIKA	-202	állandó kiállítás	1 468,97
KIÁLLÍTÓTEREK, LOGISZTIKA	-203	ideiglenes kiállítás	671,26
KIÁLLÍTÓTEREK, LOGISZTIKA	-204	space box	442,94
KIÁLLÍTÓTEREK, LOGISZTIKA	-205	közlekedő	24,39
KIÁLLÍTÓTEREK, LOGISZTIKA	-206	lépcsőház	13,31
KIÁLLÍTÓTEREK, LOGISZTIKA	-207	előcsarnok	258,84
KIÁLLÍTÓTEREK, LOGISZTIKA	-208	közlekedő	89,31
KIÁLLÍTÓTEREK, LOGISZTIKA	-209	lépcsőház	6,58
KIÁLLÍTÓTEREK, LOGISZTIKA	-210	teherlift előtér	72,87
KIÁLLÍTÓTEREK, LOGISZTIKA	-211	műtárgy szállítás	70,43
KIÁLLÍTÓTEREK, LOGISZTIKA	-212	anyagraktár	105,43
KIÁLLÍTÓTEREK, LOGISZTIKA	-213	előkészítő raktár	96,93
KIÁLLÍTÓTEREK, LOGISZTIKA	-214	bizt. raktár	9,92
KIÁLLÍTÓTEREK, LOGISZTIKA	-215	raktár	9,77
KIÁLLÍTÓTEREK, LOGISZTIKA	-216	shop	51,13
KIÁLLÍTÓTEREK, LOGISZTIKA	-217	ruhatár	57,22

KIÁLLÍTÓTEREK, LOGISZTIKA	-218	pénztár raktár	12,57
KIÁLLÍTÓTEREK, LOGISZTIKA	-219	lépcsőház	2,86
KIÁLLÍTÓTEREK, LOGISZTIKA	-220	közlekedő	14,85
KIÁLLÍTÓTEREK, LOGISZTIKA	-221	rendezvény catering	55,49
KIÁLLÍTÓTEREK, LOGISZTIKA	-222	rendezvény raktár	56,90
KIÁLLÍTÓTEREK, LOGISZTIKA	-223	öltöző	27,85
KIÁLLÍTÓTEREK, LOGISZTIKA	-224	technikai helyiség	38,08
KIÁLLÍTÓTEREK, LOGISZTIKA	-225	gépezet	88,02
KIÁLLÍTÓTEREK, LOGISZTIKA	-226	közlekedő	89,78
KIÁLLÍTÓTEREK, LOGISZTIKA	-227	közlekedő	14,35
KIÁLLÍTÓTEREK, LOGISZTIKA	-228	közlekedő	77,30
KIÁLLÍTÓTEREK, LOGISZTIKA	-229	közlekedő	42,85
KIÁLLÍTÓTEREK, LOGISZTIKA	-230	lépcsőház	18,43
KIÁLLÍTÓTEREK, LOGISZTIKA	-231	közlekedő	12,69
KIÁLLÍTÓTEREK, LOGISZTIKA	-232	installációs raktár	145,66
KIÁLLÍTÓTEREK, LOGISZTIKA	-233	csomagolás	45,07
KIÁLLÍTÓTEREK, LOGISZTIKA	-234	festő műhely	45,07
KIÁLLÍTÓTEREK, LOGISZTIKA	-235	előkészítő műhely	45,71
KIÁLLÍTÓTEREK, LOGISZTIKA	-236	ffi öltöző	30,81

KIÁLLÍTÓTEREK, LOGISZTIKA	-237	női öltöző	30,81
KIÁLLÍTÓTEREK, LOGISZTIKA	-238	AKM. mosdó	8,06
KIÁLLÍTÓTEREK, LOGISZTIKA	-239	műszaki személyzet	86,73
KIÁLLÍTÓTEREK, LOGISZTIKA	-240	restaurátor műhely	112,63
KIÁLLÍTÓTEREK, LOGISZTIKA	-241	lépcsőház	23,89
			4 597,03 m <sup>2</sup>

## -1, FÉLSZINT

FÉLSZINT	-101	lépcsőház	21,27
FÉLSZINT	-102	közlekedő	23,85
FÉLSZINT	-103	lépcsőház	13,31
FÉLSZINT	-104	öltöző	8,07
FÉLSZINT	-105	előtér	9,01
FÉLSZINT	-106	kávézó	92,38
FÉLSZINT	-107	ffi közönség mosdók	19,77
FÉLSZINT	-108	AKM. közönség mosdó	4,67
FÉLSZINT	-109	női közönség mosdók	20,82
FÉLSZINT	-110	szerver	16,07
FÉLSZINT	-111	gépészet	10,97
FÉLSZINT	-112	lépcsőház	13,73
FÉLSZINT	-113	közlekedő	14,16
FÉLSZINT	-114	közlekedő	157,17
FÉLSZINT	-115	múzeumpedagógi a	57,26
FÉLSZINT	-116	múzeumpedagógi a	58,51

FÉLSZINT	-117	múzeumpedagógia	66,02
FÉLSZINT	-118	cukrászkonyha	60,32
FÉLSZINT	-119	általános raktár	14,68
FÉLSZINT	-120	hűtők	10,89
FÉLSZINT	-121	konyhai raktár	10,79
FÉLSZINT	-122	hulladék	6,03
FÉLSZINT	-123	áruátvevő	8,10
FÉLSZINT	-124	műsz.szem. galéria	53,07
FÉLSZINT	-125	restaurátor galéria	70,17
FÉLSZINT	-126	közlekedő	42,85
FÉLSZINT	-127	lépcsőház	18,43
FÉLSZINT	-128	raktár	12,95
FÉLSZINT	-129	lépcsőház	6,57
FÉLSZINT	-130	előtér	20,05
			941,94 m <sup>2</sup>

## 0, TÉRSZINT

TÉRSZINT	001	lépcsőház	32,51
TÉRSZINT	002	lépcsőház	18,82
TÉRSZINT	003	teherlift előtér	18,22
TÉRSZINT	004	lépcsőház	54,79
TÉRSZINT	005	előcsarnok	148,52
TÉRSZINT	006	lépcsőház	18,68
TÉRSZINT	007	lépcsőház	18,29
			309,83 m <sup>2</sup>
			10 090,00 m <sup>2</sup>

HELYISÉGLISTA 2.  
 épület (volt  
 Grünwald  
 szanatórium)

Honszint neve

-1, ALAGSOR

ALAGSOR	P00	SZEM. ÖLTÖZŐK	28,39
ALAGSOR	P01	ÁRUÁTVEVŐ ELŐTÉR	13,33
ALAGSOR	P02	ÁRUÁTVEVŐ IRODA	7,57
ALAGSOR	P03	HŰTŐ	7,60
ALAGSOR	P04	RAKTÁR	14,56
ALAGSOR	P05	ELŐKÉSZÍTŐK	21,04
ALAGSOR	P06	KÖNYHA	44,25
ALAGSOR	P07	TÁLALÓ	20,49
ALAGSOR	P08	FEKETE MOSOGATÓ	8,54
ALAGSOR	P09	FEHÉR MOSOGATÓ	9,56
ALAGSOR	P10	HŰTÖTT HULLADÉKTÁROL Ó	9,38
ALAGSOR	P11	IRODA	7,66
ALAGSOR	P12	MOSDÓK	53,71
ALAGSOR	P13	GÉPÉSZET	13,22
ALAGSOR	P14	GÉPÉSZET	11,07
ALAGSOR	P16	KÖNYVRAKTÁR	165,88

0, FÖLDSZINT

FÖLDSZINT	000	ELŐTÉR	32,84
FÖLDSZINT	001	RECEPCIÓ	11,79
FÖLDSZINT	002	KÁVÉZÓ	197,54

FÖLDSZINT	003	MOSDÓK	21,14
FÖLDSZINT	004	ELŐKÉSZÍTŐ	18,12
FÖLDSZINT	005	TÁLALÓ	27,38
FÖLDSZINT	006	ÉTTEREMTÉR	146,35

## 1, EMELET

EMELET	101	IRODA	27,51
EMELET	102	IRODA	33,07
EMELET	103	KÖNYVOLVASÓ	130,93
EMELET	104	KÖNYVOLVASÓ	125,50
EMELET	105	MOSDÓK	21,14
			1 229,56 m <sup>2</sup>

HELYISÉGLISTA 1. épület (volt Herczel szanatórium)		
Helyiség szám	Helyiség neve	Számított terület
-101	Kutatószolgálati raktár	21,5
-102	Kutatószolgálati raktár	20,09
-103	Raktár	17,78
-104	Raktár	86,51
-105	Gépészet	24,26
-106	Gépészet	16,65
-107	Raktár	23,27
-108	Átjáró	43,72
-109	Közlekedő	99,88
-110	Raktár	57,51
-111	Raktár	43,7
-112	Raktár	9,56
-113	Raktár	25,49
001	Dokumentációs osztály irodák	45,74
002	Dokumentációs osztály irodák	17,78
003	Dokumentációs osztály irodák	34,18
004	Mosdó	11,29
005	Tárgyaló	10,52
006	Közlekedő	33,3
007	Digitalizációs technikai helyiség	28,49
008	Digitalizációs technikai helyiség	23,62
009	MDK kutatószolgálat	30,6
010	Előtér	42,9
011	AKM bejárat	3,54
012	Digitalizációs technikai helyiség	23,78
013	Tárgyaló	11,04
014	Közlekedő	24,08
015	MDK kutatószolgálat	41,76

016	Mosdó	11,1
017	Közlekedő	9,47
018	Fotóműterem	45,27
019	Teakonyha	15,91
020	MDK kutatószolgálat	47,95
101	Kutatási osztály iroda	50,16
102	Kutatási osztály iroda	17,83
103	Mosdó	12,13
104	Kutatási osztály iroda	95,84
105	Tárgyaló	8,76
106	Közlekedő	36,41
107	Teakonyha	11,69
108	Tárgyaló	38,56
109	Tárgyaló	17,92
110	Előtér	44,35
111	Tárgyaló	8,81
113	Közlekedő	35,6
114	Múzeumi osztály iroda	38,68
115	Mosdó	12,21
116	Előtér	6,78
117	Múzeumi osztály iroda	11,63
118	Múzeumpedagógia iroda	29,59
119	Múzeumpedagógia iroda	16,55
120	Teakonyha	16,46
121	Múzeumi osztály iroda	33,73
201	Központi titkárság, kommunikáció	48,07
202	Vezetőségi tárgyaló	19,38
203	Vezetőségi iroda	30,83
204	Mosdó	8,86
205	Közlekedő	39,62



206	Előtér	15,47
207	Vezetőségi iroda	10,96
208	Vezetőségi iroda	11,22
209	Vezetőségi iroda	24,49
210	Tárgyaló	8,76
211	Elsősegélyszoba	10,82
212	Társalgó/Tárgyaló	41,05
213	Vendégkurátori/gyakornoki iroda	14,7
214	Előtér	44,34
215	Tárgyaló	8,81
216	Közlekedő	39,07
217	MÉM Kutatószolgálati iroda	38,69
218	AKM. Mosdó	8,73
219	Beszerezés, szállítás, biztosítás	29,96
220	Informatikus/grafikus iroda	16,5
221	Teakonyha	16,86
222	Előtér	6,52
223	MÉM Kutatószolgálati titkárság	12,62
224	MÉM Kutatószolgálati iroda	33,81
	Összesen	2 086,07 m <sup>2</sup>