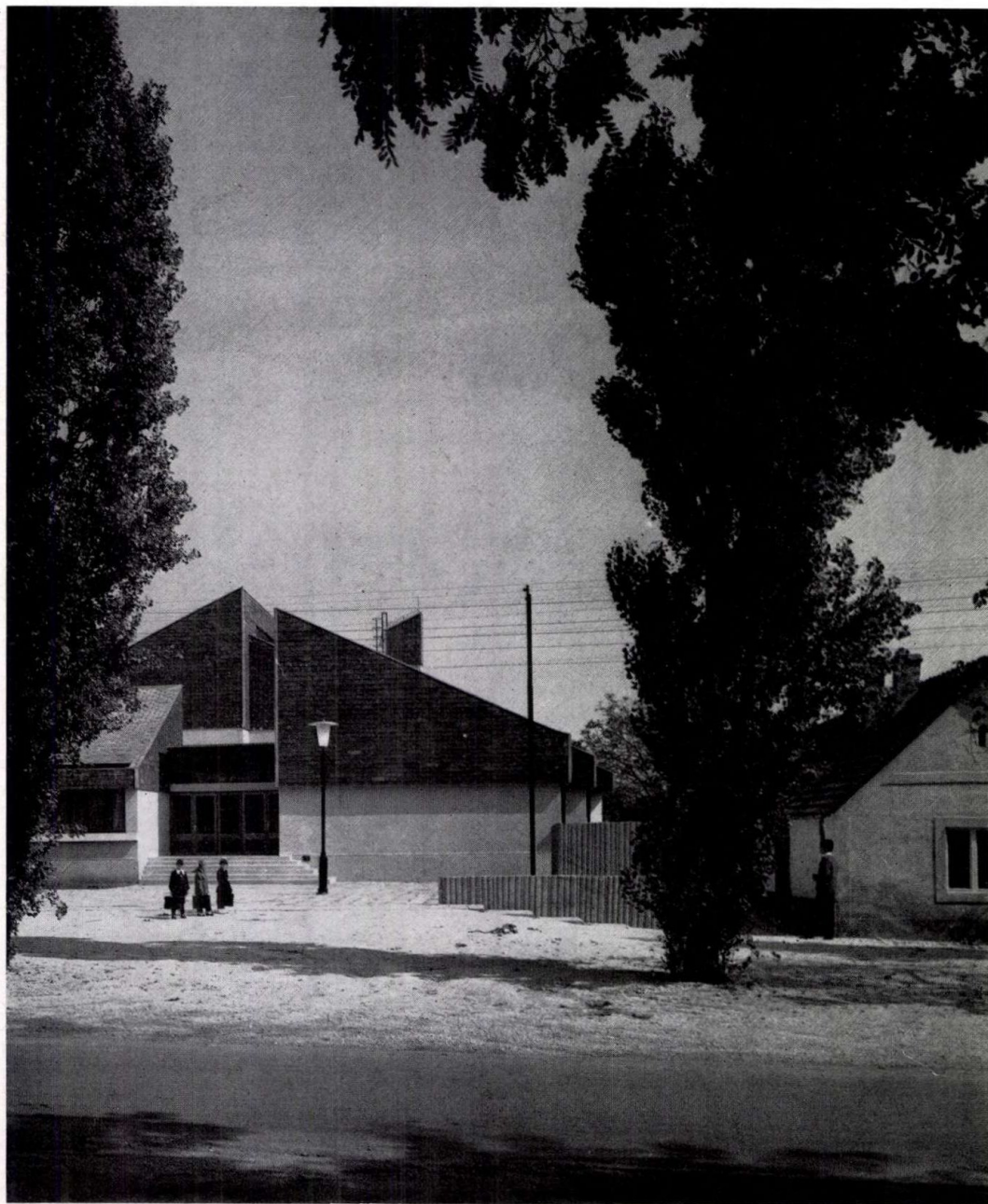


# Művelődési ház, Érd

Építésszek: Emődy Attila és Vukovich Miklós (Pest megyei Tanácsi Tervező Vállalat)



Építésmunkatársak:	V. Jakab Ágnes, J. Kriegler Erzsébet, K. Rácz Mária, Józan Mária, Kéri Mihály,
Statikusok:	Dr. Gilyén Nándor, Dr. Ivits Iván, (IPARTERV)
Épületgépész:	Zöllner Ottó
Elektromos tervező:	Dr. Dévai Jenőné
Közmű tervező:	Erőss Viktor
Színpadtechnikai tanácsadó:	Vajda Ferenc (KÖZTI)
Akuszikai tanácsadó:	Dr. Lohr Ferenc
Beruházó:	Pest megyei Beruházási Vállalat
Műszaki ellenőrök:	Herman Béla, Mihók János
Kivitelező:	Budai járási Építőipari Szövetkezet
Építésvezető:	Zrinyi József
Művezetők:	Babicska István, Hidalmási János
Tervezés ideje:	1968
Kivitelezés ideje:	1969–1972
Befogadóképesség	
nagyterem:	370 fő
klub:	80 fő
szakkörök:	90 fő
Beépített alapterület:	1100 m <sup>2</sup>
Beépített térfogat:	7710 m <sup>3</sup>
Összköltség:	9822 m Ft
Költségmutató:	1274 Ft/m <sup>3</sup>

Az utca felőli nézet

Érd községének — „az ország legnagyobb falujának” — vezetői 1960-ban határozták el, hogy 30 000 választójuk igényének megfelelő művelődési házat építtetnek. A túlnépesedett fővárosi agglomerációs gyűrű gócai — Érd is ilyenek ismert — gondokkal küszködnek az infrastrukturális beruházások terén. A művelődési ház építésének ügye — hosszas vajúdás után — 1968-ban vett igazi lendületet. Más tervezőirodák után ekkor kapott megbízást a Pest megyei Tanácsi Tervező Vállalat, ahol házi tervpályázat keretében két elsődíjas tervet választottak a végleges tervek alapjául. A további, háromlépcsős tervezési folyamat kilencven nap alatt futott le. Ezt a rövid tervezési időt a sürgősség erőszakolta ki, szokás szerint a kivitelezés csak egy év elteltével indult meg. Az épületet három esztendő alatt építették fel, 1972 őszén adták át üzemeltetőinek.

A tervezés idején a község területére érvényes, részletes rendezési terv nem volt. A művelődési ház telkét előrelátó községrendezési megfontolások helyett kényszerű lehetőségek jelölték ki. A tervezők fenntartásokkal fogadták a döntést, mellyel a főtérhez közel, de egy mellékutca fésűs beépítésében, idillikus parasztházak között — alig 34 méter széles „nad-

rágszj parcellát” biztosítottak a ház elhelyezésére. A terület alkalmatlanságát hiába bizonygattuk, más telek nem volt, az idő sürgett és a feladatot meg kellett oldani.

A kiindulásnál megfogalmaztuk és végig tudatosan szem előtt tartottuk azt a véleményünket, hogy a meglévő és nyilvánvalóan hosszú ideig fennmaradó jellegzetes utcaképben a nagyléptékű középületet harmonikusan kell elhelyezni, kifejezve ezzel az építési tevékenység folyamatosságát. Nem csupán a léptékvilág, a vizuális egység megőrzésére gondoltunk, mikor a kontinuitás elvét hangsúlyoztuk, hanem a meglévő életformához is illeszkedni kívántunk, számítva arra, hogy annak konstruktív megváltoztatása is csak úgy történhet, ha elébe megyünk. Az itt élő emberekben ismerős emóciókat kell ébreszteni, hogy „hazamenjenek” a művelődési házba, mely mint épületforma kultúrpolitikánk jellegzetes és célszerű terméke, bár hasonló céllal épülnek más országokban is közösségi létesítmények (Gemeinschaftszentrum, Community Center). Az épületben sokféle tevékenység folyik, ezek sokszor nehezen egyeztethetők össze, hiszen tömegigényt és kis csoportok speciális igényeit kell térben és időben párhuzamosan kielégíteni. Az adott és kívánt kulturális fok is

többszintű. A funkciók sokrétűsége az építés számára sokféle teret és azok egységbe szervezését jelenti.

Az érdi művelődési házban többcélú előcsarnok szervezi a tereket. E terem az épület belső világához tartozik, forgalmi elosztó, gyülekező tér és egyben a házban zajló élet fóruma is. Itt tartják a táncmulatságokat, de kiállítások rendezésére is alkalmas.

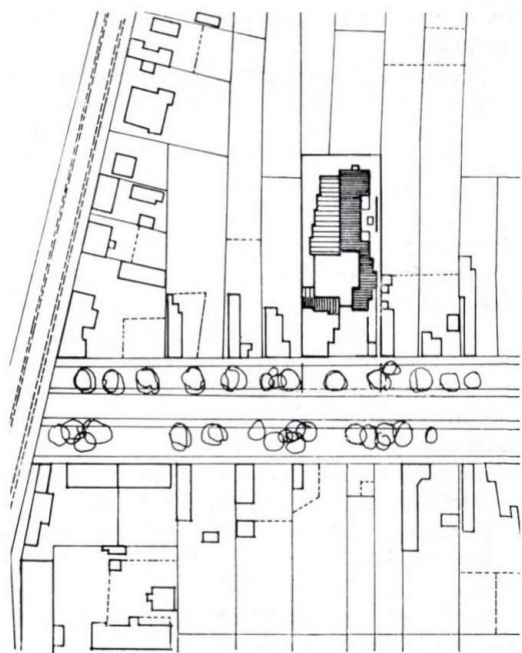
Az előcsarnokba az épület előtti teresedésről jutunk be, mely úgy adódott, hogy a lakóházak építési vonalától mélyebben helyeztük el a művelődési házat. A rávezető terecske mellett ez a hátrahúzás finom distinkciót eredményez és a perspektíva hatását kihasználva épületünk kedvezőbben simul az utcaképbe. Az illeszkedést célozza az is, hogy az utca felől az előcsarnok és mögötte a nagyterem jelentős tömegét a kisebb helyiségek osztott tömegformái takarják le. A klubterem — a társasági élet színhelye — az utcára tekint, tere megosztható és az ezt célzó lépcsőzés olyan homlokzati felületeket eredményez, amelyek hasonlóak a szomszédos épületekéhez. Elmélyültebb csoporttevékenységek céljára szolgálnak a szakköri szobák (zene, képzőművészet, fotó stb.). Ezek az előcsarnok mellékteréből nyílnak, melyet a térbe állított ruhatár-



Bejárati homlokzat

A művészbemjáró

Helyszínrajz



0 10 20 30 40 50 60 70 80 90 100 meters  
 0 10 20 30 40 50 60 70 80 90 100 yards





A nagyterem enteriőrje

A színpad

pénztár-kubus határol le. Kihasználtuk a tömegforma adta belmagasságot és ezekben a helyiségekben galériát alakítottunk ki esetleges fokozottabb visszavonulási lehetőség, más esetben tárolás céljára.

Az előcsarnokból nyílik a nagyterem. Nézőterének lejtős padlója néhány lépcsővel fut át a színpadra, melynek proszcéneum keretet nem terveztünk, a nézőtér ferde síkú mennyezete borul a színpad fölé is. Térszínpadot tervezni nem állott módunkban, a korszerű előadóművészetre jellemző, a közönséggel való közvetlen kapcsolatot az egyterűséggel kívántuk biztosítani. Az igényeknek megfelelő, mai akusztikai és scenikai követelményeknek ez a térforma jól megfelelt.

A színpadhoz közlekedő téren át kapcsolódnak a kiszolgáló helyiségek, ezek alatt az épületgépészet kapott helyet.

Szólni szeretnénk még az épület külső teiről is. Annak ellenére, hogy az épület telke igen keskeny, a művelődési házat nem „épületzsákként”, hanem külső és belső terek összekapcsolt sorozataként, környezetként kívántuk értelmezni. Az adottságok eredményezték, hogy a telekhatáron kerítést kellett építeni. Ezt úgy alakítottuk ki, hogy az épülettel mindenütt teret alkosson e tér a belsőnek szerves folytatásaként, vizuálisan és funkcioná-

lisan kiegészíti, egységet képez azzal. Az előcsarnokból egyoldalt lépcsős dohányzóteraszra jutunk, másik oldalon az épületnek egy „öblébe”, ahol amfiteátrumszerű nézőtérrel kisebb pódiumot alakítottunk ki, mely fölé átborul a szomszéd öreg diófájának lombkoronája.

A sokféle funkciójú és ezért változó nagyságú tereket a tető hangsúlyos kialakításával kívántuk építészeti egységbe fogni. Szándékainknak egyértelműen a magastetős kialakítás felelt meg hol aszimmetrikus nyereg, hol félnyereg formával. Az épület végül azonos síkkal fedett, a nagyterem tetőzete váltás nélkül csúszik át a szakköri szobák fölé, majd befordítva a klubszoba fölé is, közrezárva az előcsarnok lapostetős szegélyét. A tetőnek ezt az egységbe szervező szerepét hangsúlyoztuk az oromfalak burkolásával és az attikacsatornák előrehúzásával is. Az őszinte formálás és a differenciált belmagassági igények indokolják, hogy a tető adta tömegkontúrok a belső térlezárás vonalának mindenütt megfelelnek.

Az épület — a sajnálatos gyakorlattól eltérően — pontosan terveink szerint épült meg, az átlagosnál magasabb színvonalú kivitelezéssel. Elképzeléseink első igazolásának véltük a kialakult, jó munkatársi kapcsolatot, esetenként lelkes együttérzést, amit az építés során

a munkaskollektíva, a kivitelező vállalat vezetői és a beruházó képviselője részéről tapasztaltunk.

Elképzeléseink további igazolását a művelődési házban kibontakozó élet nyújthatja.

V. M.

#### Műszaki adatok

Alapozás:

monolit beton sávalap

Felmenő szerkezetek:

vasbeton pillér merevítésű km. téglafal

Tetőszerkezet:

acélrácsos tartó szaruzat, tarélyszelemen, kettős műemlékű palafedés

Burkolatok:

márványmozaik, linoleum szőnyegpadlóburkolat, natúr fenyőléc, fal- és mennyezetburkolat, kétrétegű műkőszertű vakolatburkolat a homlokzaton és az előcsarnokban

Nyílászárók:

natúr felületű faszerkezetű ajtók, ablakok

Épületgépészet:

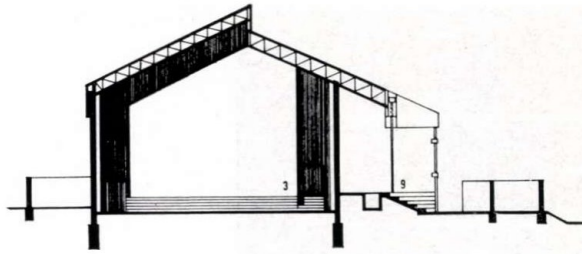
olajtüzelésű központi melegvízfűtés, légfűtés, gépi szellőzés

Közmű:

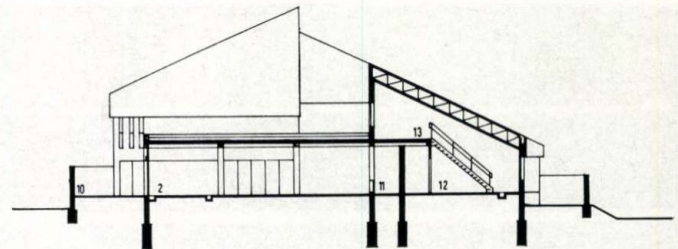
hálózati víz- és energiaellátás, helyi szennyvízkezelés

Keresztmetszetek,  
1 : 500

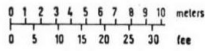
1. Klubhelyiség
2. Előcsarnok
3. Nézőtér (színház, mozi)
4. Színpad
5. Gazdasági bejárat
6. Kazánház, szellőzőgépház
7. Vetítőgépház
8. Színházi műszaki helyiségek
9. Szabadtéri színpad
10. Dohányzóterasz
11. Ruhatár
12. Szakköri helyiség
13. Szakköri helyiség galériája



**C-C**

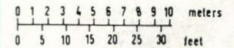
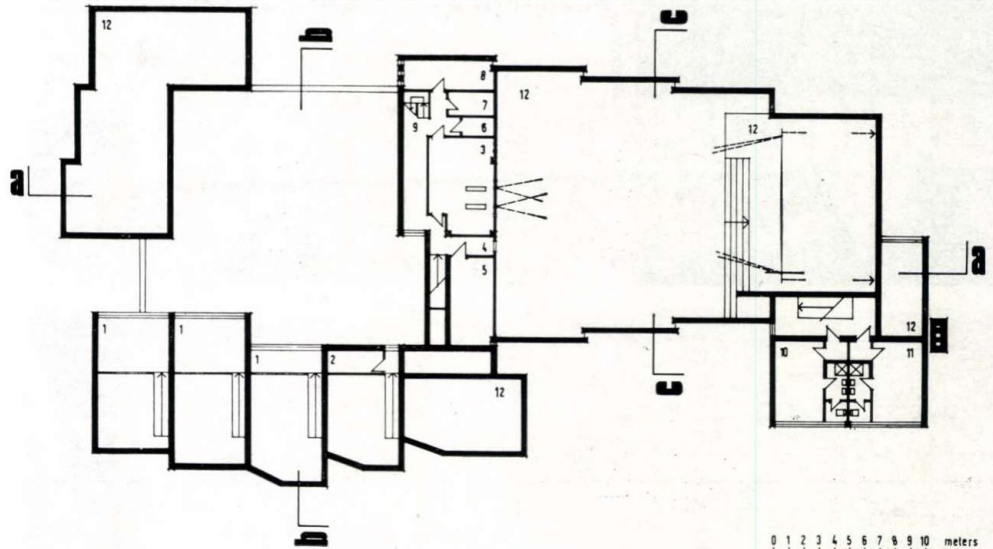


**B-B**



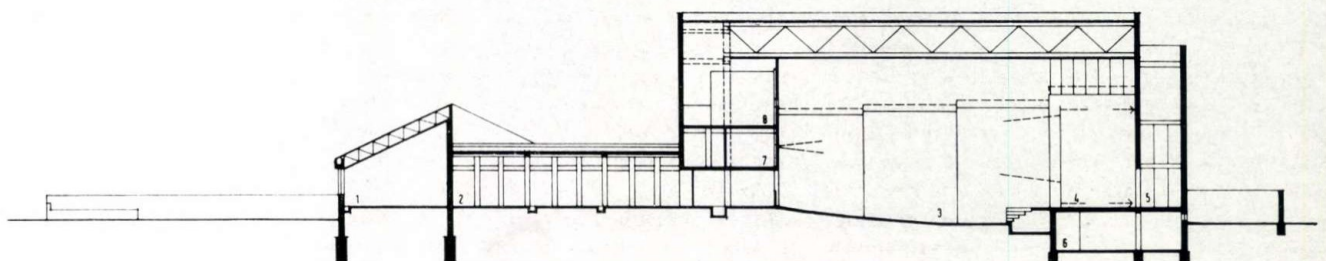
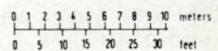
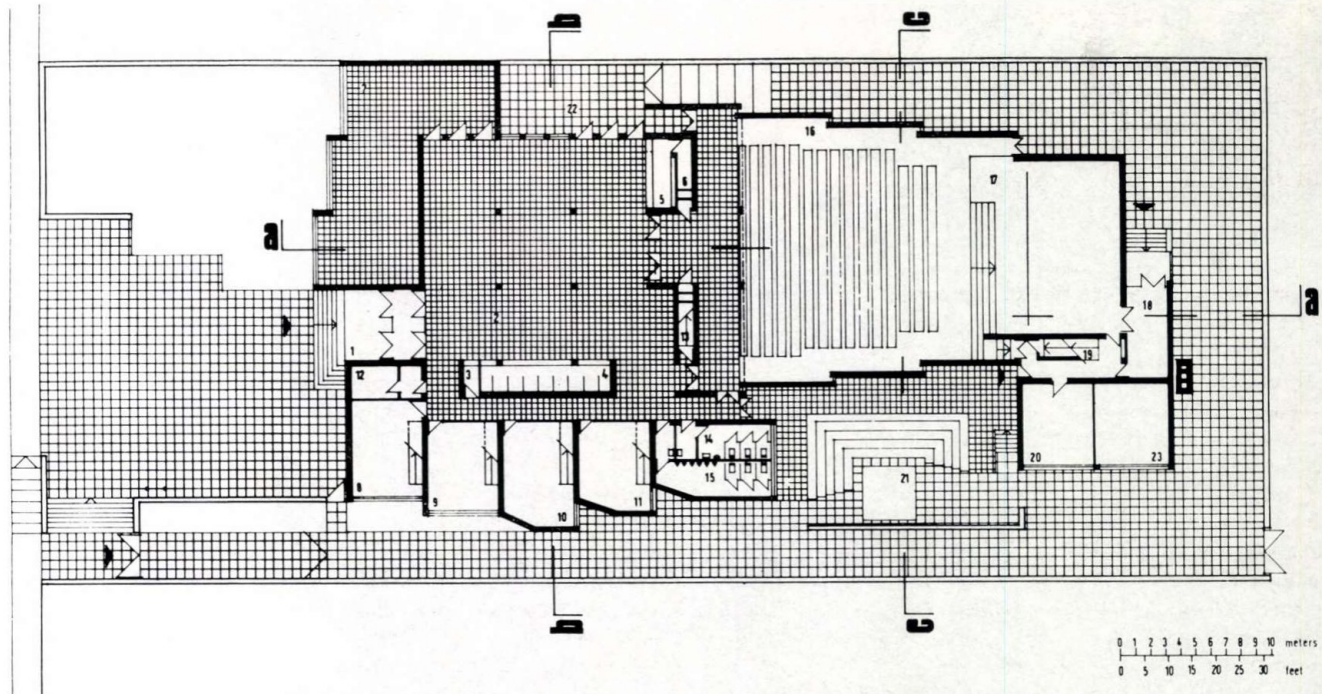
Emeleti (galéria)  
alaprajz, 1 : 500

1. Szakköri helyiség galériája
2. Fotólaboratórium
3. Vetítőgépház
4. Fényszóró állás
5. Tekercselő
6. Sav-kamra
7. Akkuhelyiség
8. Gépész tartózkodó
9. Feljáró a színház műszaki helyiségeibe
10. Férfi öltöző, mosdó, W. C.
11. Női öltöző, mosdó, W. C.
12. Légtér



Földszinti alaprajz, 1 : 500

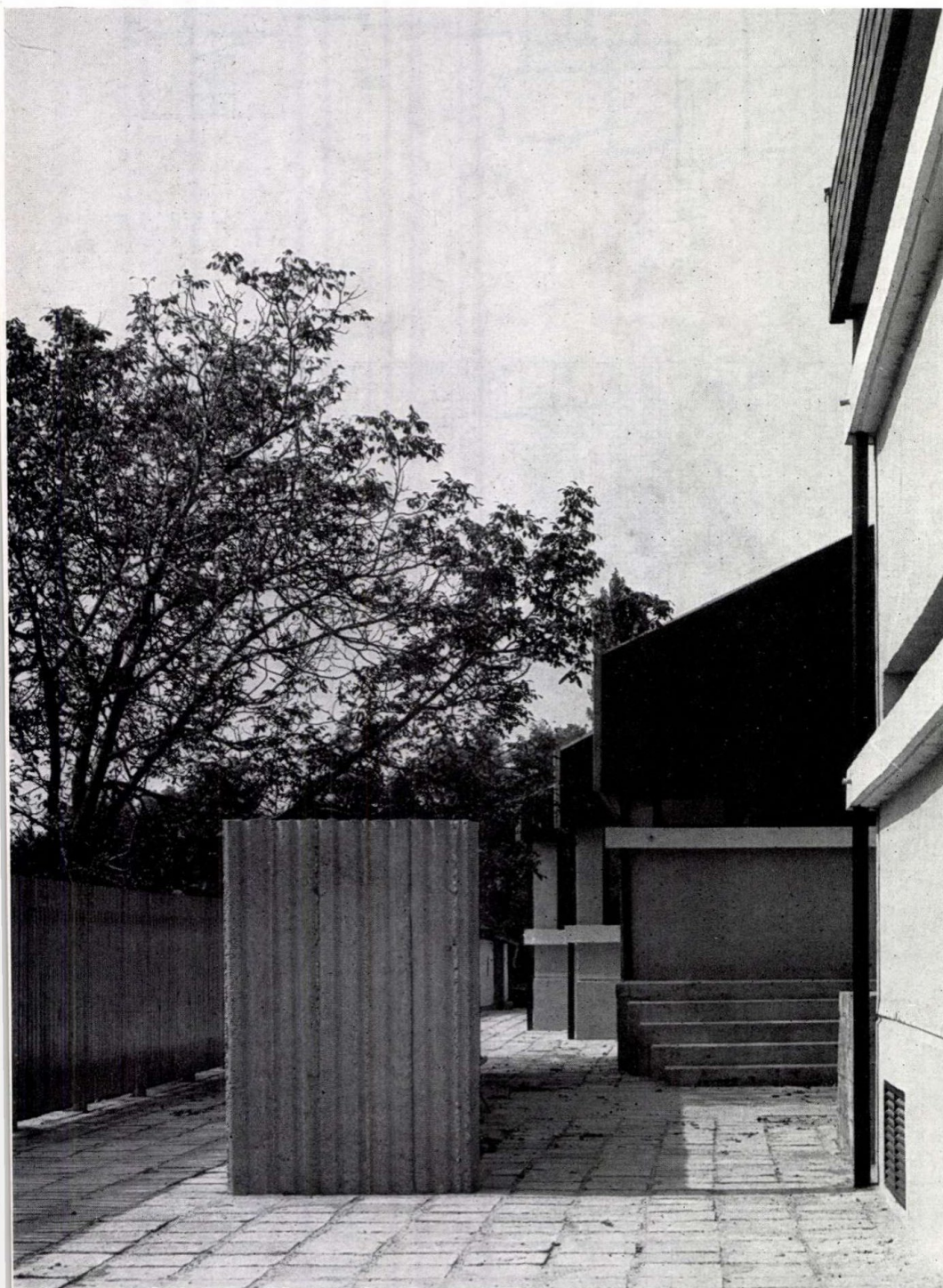
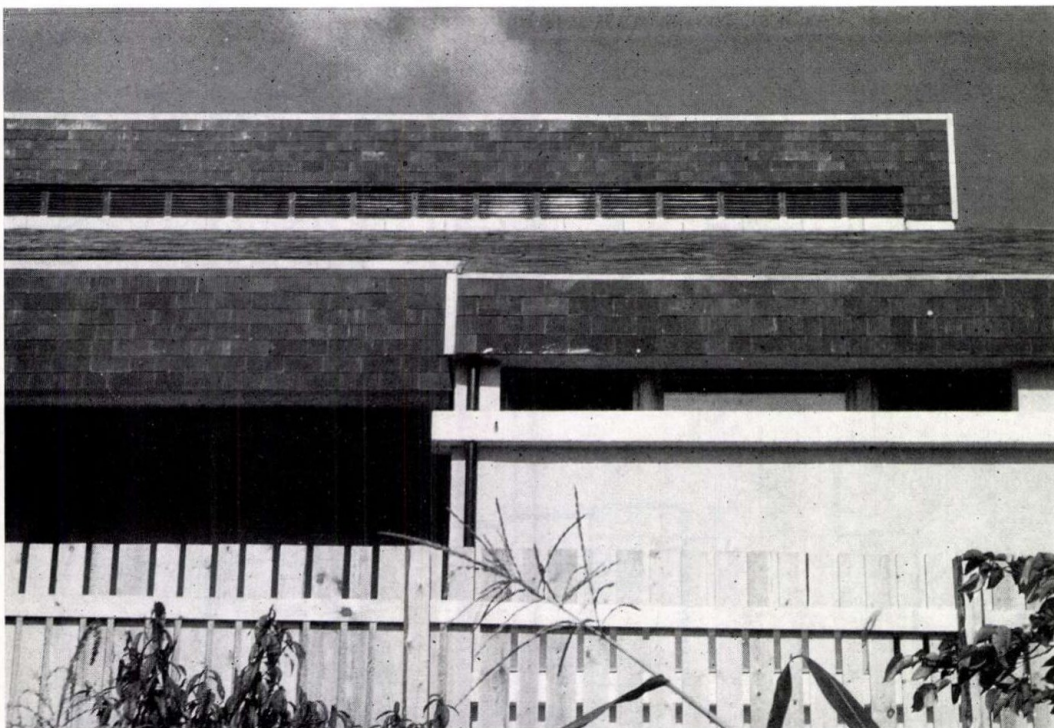
1. Főbejárat
2. Előcsarnok (kiállítás rendezvények)
3. Pénztár
4. Ruhatár
5. Büfé
6. Büféraktár
7. Klubhelyiség
8. Zeneszakkör
9. Iroda
10. Műszaki szakkör
11. Fótószakkör
12. Elektromos kapcsoló
13. Feljáró a vetítőgépházba
14. Női W. C.
15. Férfi W. C.
16. Nézőtér (színház, mozi)
17. Színpadtér
18. Gazdasági bejárat
19. Feljáró az öltözőkhöz
20. Kelléktár
21. Szabadtéri színpad
22. Dohányzóterasz
23. Kazánház légtere



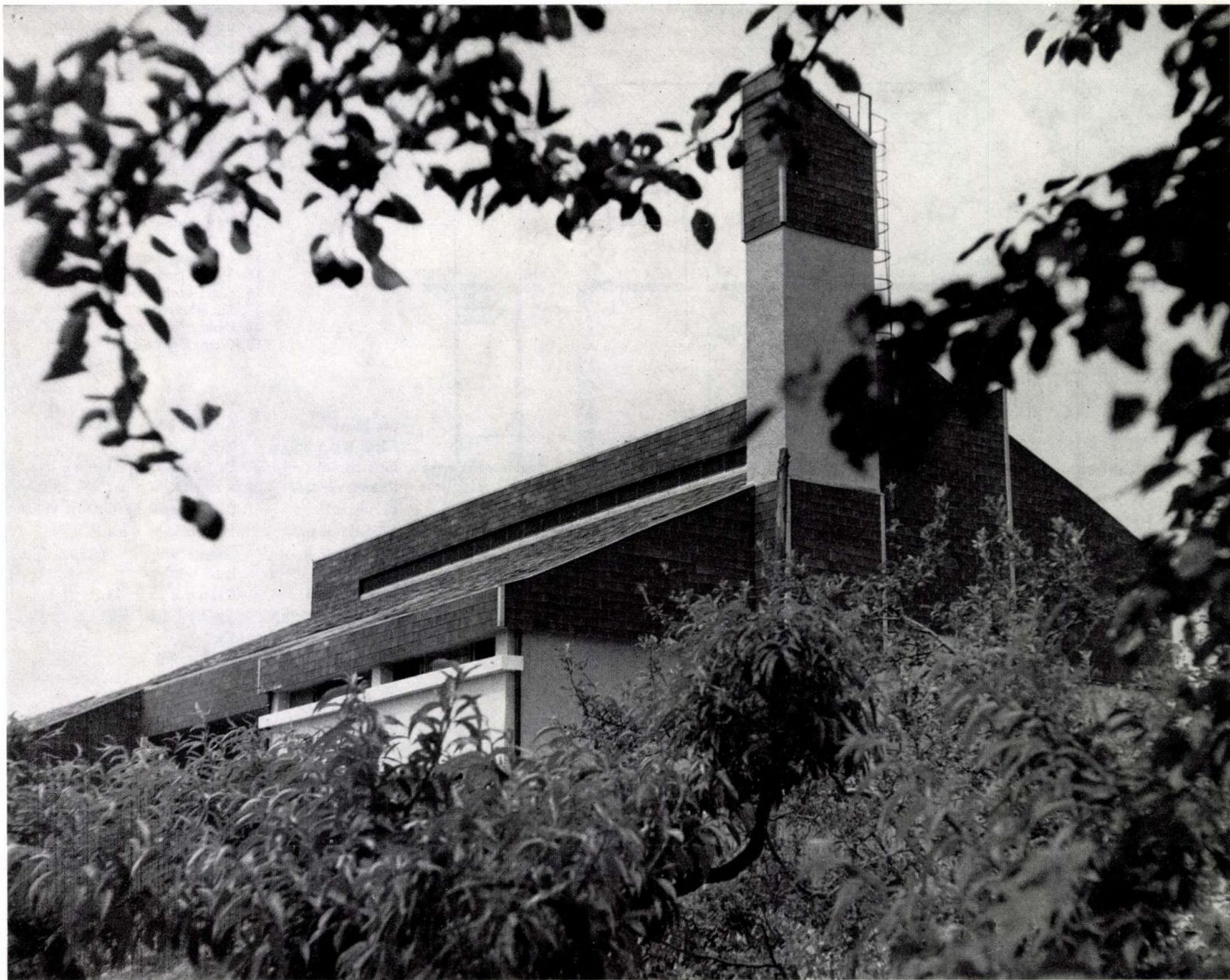
**A-A**

Hosszmetszet, 1 : 500

A nagyterem tetőzetének részlete



Szakkörök és a szabadtéri pódium részlete



A főtömeg a kertek felől

### Észrevételek egy épülethez

Még az elmúlt nyáron, egy szép, napfényes napon mentem ki Emödy Attila barátom invitálásának engedve, megtekinteni az épületet, melyet Vukovich Miklóssal együtt tervezték.

Érdekelt egy falusias környezetben, léptékben elhelyezkedő együttes megformálása — s szerintem ez igen nehéz feladathoz — a jó építészeti hozzáállás, és végül az eredmény.

A terület, ahol az épület elhelyezkedik, viszonylag szűkös, s egy falusias utcásor egyik eleme, így a „középület”, annak hangulatát a kialakult építési vonaltól való hátrahúzás, előtérképzés, tetőformákkal, előlépcsővel, hangsúlyozott bejárat jelzik.

S itt szeretnék rámutatni arra az elsősorban szembevetendő építészeti hozzáállásra, mely nem a külsődleges „falusias” avagy annak vélt formák átvételével akarja környezetéhez kapcsolni alkotáását, hanem az épületelemek léptékének megválasztásával.

Ez a szemlélet uralkodik a továbbiakban is az épület részleteinek formálásánál, anyagainak alkalmazásánál. Nincsenek hatalmas üvegfelületek, alumínium-kötényfal, hanem jó arányban elhelyezett ablaksorokat, anyagukban, formájukban szép sötét palával burkolt tetőket és fehér falfelületeket találunk.

Egyetlen észrevétel: a nyersbeton támfalak és a működő lábazatok találkozása disszonáns, nyilvánvalóan egységesebb külső hatást eredményezne az, ha az épület „csápszerű” támfalainak anyagából készült volna annak lábazata is.

A belső terek formáját, hangulatát a természetes és egyszerű anyagfelhasználás homogenítésra való törekvés, valamint a félnyereg tetők kihasználásából adódó térforma határozzák meg.

Végezetül egy-két szót szeretnék szólni az épület programjáról. Már csak azért is, mert egy igazán szép, jól formált, korszerű épület megismerésekor fokozottan elgondolkodtat az építetetői szándék korszerűsége, mely az építészeknek átadott programban realizálódik.

Az épületnek, noha szakköri helyiségeket, többrendeltetésű előcsarnokot tartalmaz, még mindig a „nagyterem centrikusság” a fő jellemzője, holott a televízió elterjedése, a szabad idő növekedése világszerte átformálta a kultúrházak programját a sport, játék, hobby, korszerűbb életmód, környezet-izlésfejlesztés stb., vagyis az általános népművelés központjává.

Az építészek jelen esetben pl. kiszedhető üléseknek a nagyteremben való alkalmazásával segíthették volna a többféle felhasználhatóság igényének előbb-utóbb való jelentkezését.

Iványi László