



Tető térfelület, ábrázolás

**FENNTARTHATÓSÁG ÉS PEDAGÓGIA**  
 Új építésű épületeknél a fenntarthatóság legmeghatározóbb fokmérője, hogy a jövőben várható funkcióváltozásokat minimális átalakítással be tudják fogadni. A XXI. századi pedagógiai módszerek folyamatosan változnak, de az elmúlt fél évszázad tendenciái alapján jól becsülhető, hogy milyen tanulási helyzetekre lesz szükség az elkövetkező évtizedekben. Az új iskolai terei alkalmasak a klasszikus frontális oktatásra, de e várható tanulási módszertani változásokra is teljes mértékben elő vannak készítve, inkább segítik is ezek bevezetését.

Az új épületeknél kulcsfontosságú, hogy nem az elérhető összes, fenntarthatóan épp kiküldött technológiai fejlesztésből építünk egy gépet, hanem az építéssel eszköztárral kezdjük: jó tájékozódás és irányítás a megfelelő beépítésért, de a felmelegedés ellen; gravitációs szellőzési lehetőségek kihasználása egybenyitott légrétegekben, egyszerű anyaghasználat.

A közelmúlt párhuzamos pszichológiai, pedagógiai és szociális kutatásai megegyeznek abban, hogy a gyermekeket saját fejlődésükben aktív cselekvővé kell tenni. Az „empower” angol kifejezés magyar fordítására a „képesség tesz” és „felhatalmaz” szavakat használjuk legtöbbször, talán e kettő együttes használata fedi fel azt a törekvést, hogy a gyermekeket, fiatalokat felelősségre, önálló döntésre és cselekvésre képesek tartsuk, illetve segítségük nekik illyenné válni. A természeti és épített környezet értő megismerése és gondos használata segíthet megalapozni az ennél absztraktabb gondolkodási megkövetelő lehetőség-felelősség összefüggéseket – ráadásul ez korosztálytól függetlenül működik.



**CSERÉP**  
 A jellegzetes tetőformák hosszú, egyenesvonalú cserépelemekkel fedettek, melyek lefordulnak a homlokzatra. A cserépfedés illeszkedik a biat tetőtáj történeti anyaghasználatába.

**VAKOLAT**  
 A tanulóházak tömör falait vakolat borítja fehér színben. Az egyszerű történeti anyaghasználat otthonosságot és barátságos környezetet biztosít a diákoknak. Ernye egyszerűségében rejlik.

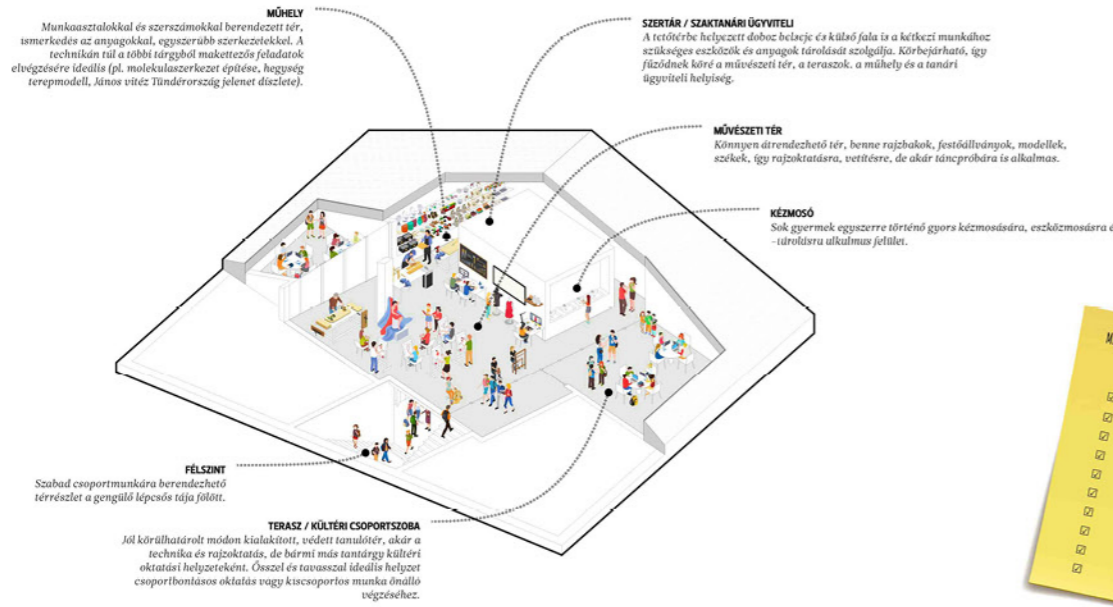
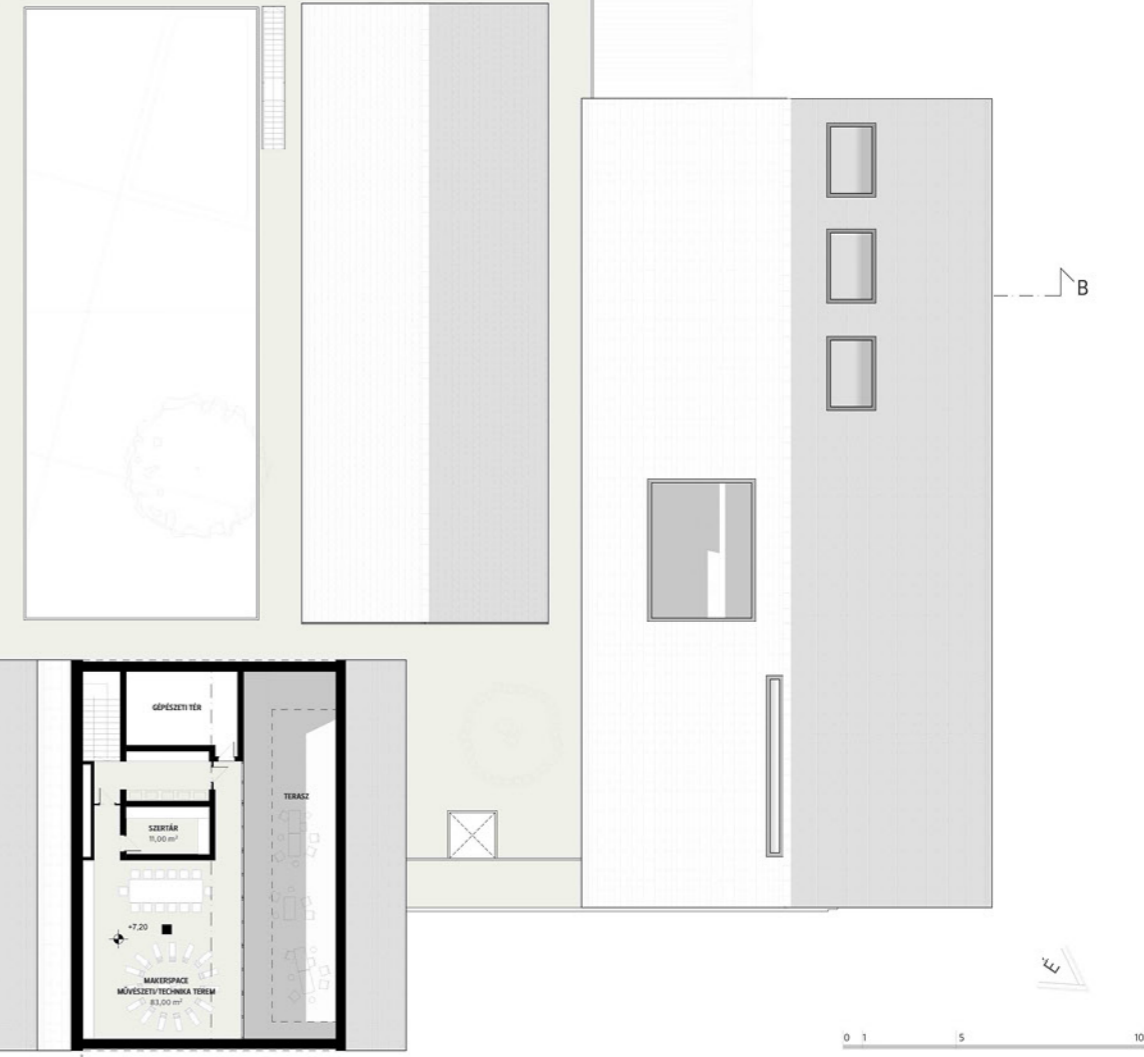
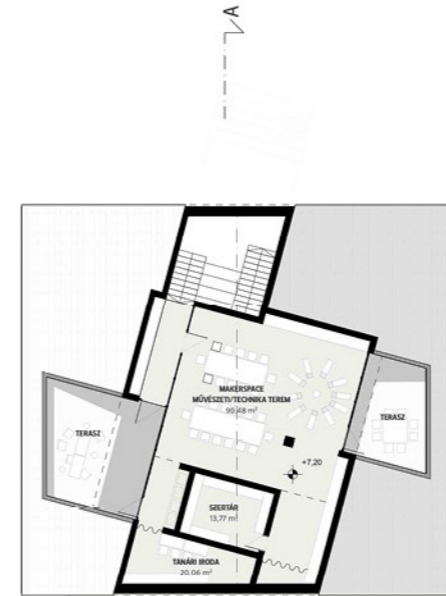
**ZSINDELY**  
 Az épület szíve; belső udvar-aula-komputer hármass; anyagában is eltér a tanulóházaktól. A fűszekercet az aula fölötti fa zsindelyfedés borítja, amely így egy egységet alkot az alsó világgal.

**FA**  
 A református szemeletbe illeszkedve az épületépítés során részben képezte a fa, szerkezetként és burkolatként egyaránt. A fa melegége és puhasága készíti a tanulási térkébe is, ahol az otthonosság érzetét erősíti.

**ÜZEMELTETÉS**  
 A település közössége számára is fontos tanulási lehetőség – az iskolának pedig rendszeres anyagi forrás az üzemeltetéshez –, ha közösségi funkciók könnyen meg tudnak nyitni a város részére. Az iskola tanulóihasználati rendszerét úgy terveztük, hogy a diákok terei könnyen teljesen lezárhatóak és a porta ellenőrzése alatt minden közösségi funkció könnyen megközelíthető és így kiadható.

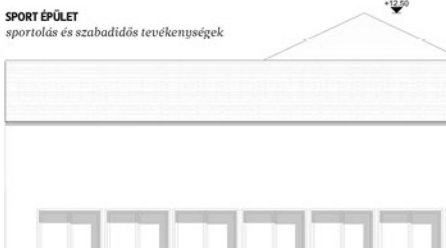
Az üzemeltetői-gazdasági bejárat a telek észak-nyugati sarkán található, erről nyílnak sorban a tanári-dolgozói parkolók, a szolgáltatott lakások parkolója és bejárata, a könyv- és a karbantartói műhely és raktárak felrothése. Így ezek egyike sem érhető el a gyerekek által és nem igényel külön zárást.

A hatalmas kert tervezésénél a nagy fenntartási költségű gyepfelületek minimalizálása mellett az épületgyűjtés köré közel önfenntartó, a környék növényvilágát követő ligetes erdői telepítünk, amely a hő- és párházárításban és az árnyékolásban egyaránt ideális kiegészítője az épített struktúrának.

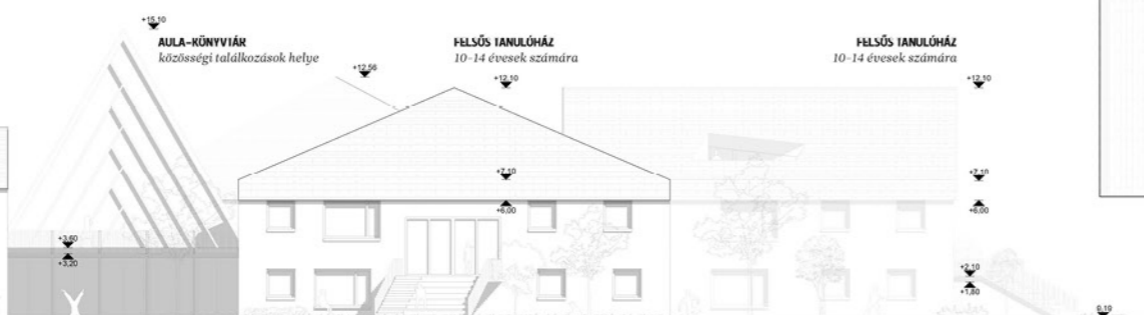


- MINDEN MEGVÁRT - PEDAGÓGIAI ÉS PSZICHOLÓGIAI SZÜKSÉGESSÉGI TEREK BEJEZÉSEI:**
- ☐ AMOTÉRIUM
  - ☐ TÖRŐK
  - ☐ TERASZ → TANULÓI PARK
  - ☐ MŰHELY → SZI
  - ☐ TUDÁSÁLLÁS → KÖNYVTÁR
  - ☐ FOLGÓ TEREMEK
  - ☐ MAKERSPACE
  - ☐ JENÉ
  - ☐ TERASZ

**AXONOMETRIA - MAKERSPACE**  
 m 1:200



**DÉL-NYUGATI (UDVARI) HOMLOKZAT**  
 m 1:200



**TETŐTÉRI ALAPRAJZ**  
 m 1:200