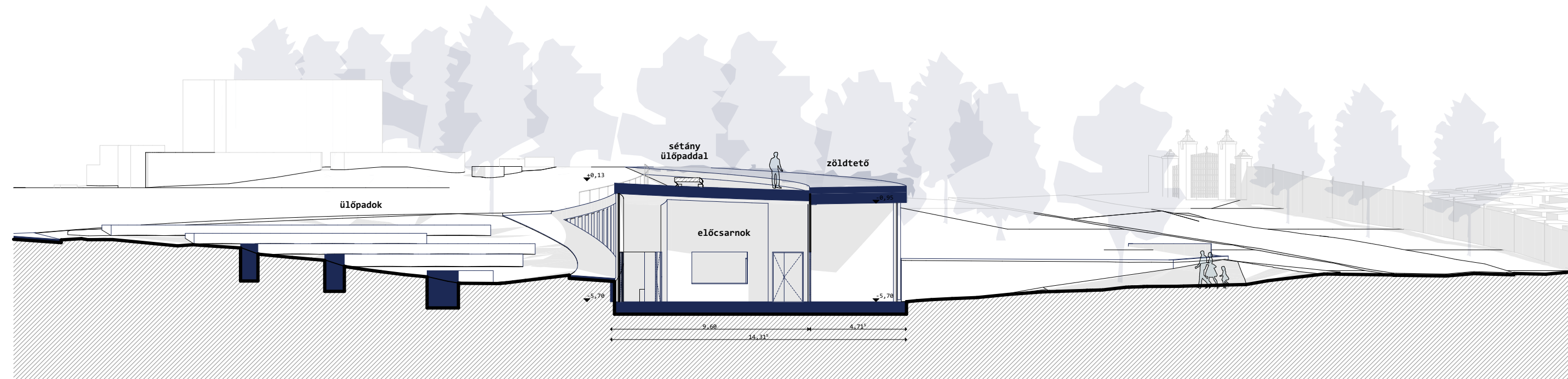


Délnyugati homlokzat

m = 1:200



C-C metszet

m = 1:200



a dombra simuló épület és a romtemplom

04 TÁJÉPÍTÉS

Telekalakítás (ld. TELEKHATÁR ábra)

A 19. század első felében kialakult templondombi utcarend és az akkori beépítések eredményezték a romtemplom főhomlokzata és dél-keleti oldalhomlokzata melletti beszűkült telekstruktúrát, amely napjainkig fennmaradt. A templomos együttestől délre a fizikai telekhatárt a hagyományos fűsű beépítésű telkek végében épített kőtfalak, egyes melléképületek falazatai, illetve elburjánzott cserjeszűzfalletek adják. A jelenlegi közigazgatási telekhatárok a fizikai tértartókkal csak részben esnek egybe, jellemzően attól elválva a templom romterületéhez közlelő területre esnek.

Javaslatunk szerint a Régi Templom utca mentén a műemlék együttes déli oldalán kialakított beépítés jogi telekhatárait lehetőség szerint az 19. századi kataszteri állapothoz közelítő nyomvonalon, a meglévő kőtfalak vonalában célszerű meghatározni. A templom főbejáratának érvényesítése és feltárisa érdekében javaslatunk szerint a 945/2 és 947 hrsz.-ú telkek esetében javasolunk terület kisajátítást a projekt megvalósíthatósága érdekében. A többi csatlakozó telkek esetében az általunk javasolt telekhatár módosítás lényegében szabályozási pontosítást jelent, fizikai értelemben a jelenlegi terepi adottságokra épít.

Terveink szerint az Öregtemplom és a tervezett rendház - látogatóközpont épülete két különálló, szomszédos telken áll a telekhatár javaslatát a tervezett építészeti koncepcióhoz és formai kialakításához lett igazítva. A templom és környezete a déli területen csatlakozó építési telkek kivételével három irányból továbbra is közterülettel (közúttal) határos. A közterületen jelenleg a temetővel szemben található ideiglenes buszmegálló áthelyezésére került a romterülettel nyugatra, itt egy közvilágodó telek kialakítása megfontolandó.

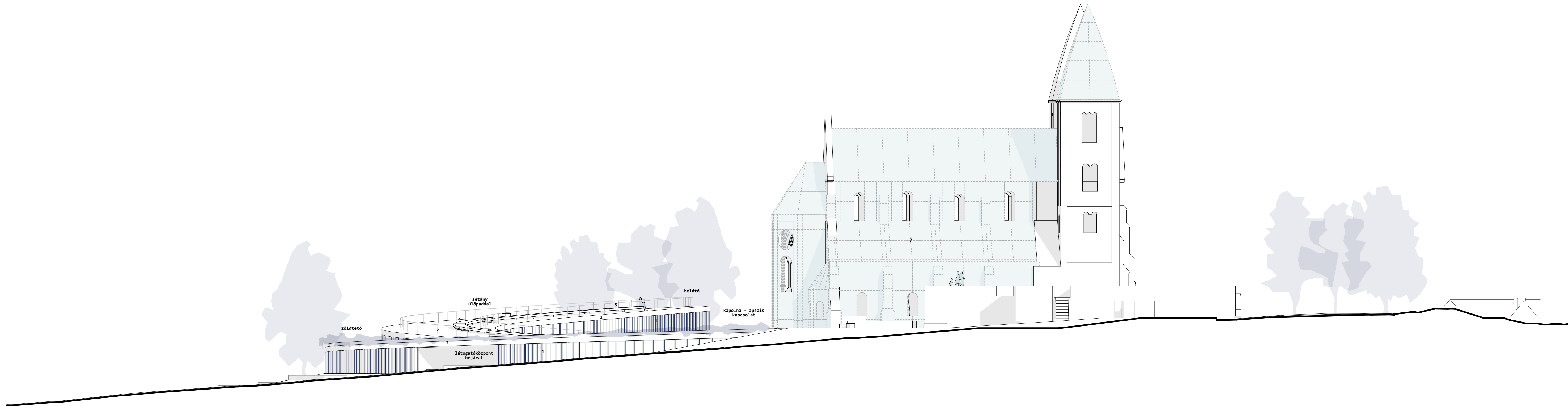
Környezetalkotási koncepció (ld. HELYSZÍNRAJZ)

A templom- együttes környezetének megújítását két fő vezérelv mentén alakítottuk ki. Egyrészt törekedtünk a templom és a romterület jelenlegi nyitott, gyepes, romfalas karakterének megőrzésére, továbbá az egykor itt létezett kerengő udvar keretjének térbeli érzékeltetésére minimális beavatkozással igényő eszközökkel. Másrészt kialakítottunk a terepalkotást funkcionális elvárással és az építészeti koncepció - azaz a különállóan építendő rendház és látogatóközpont a templomrom együttesétől keletre - adta keretek között egy kortárs formanyelvi megoldást és anyaghasználatot tükröző szabadter-építészeti megoldást az új épület körül, a szükségesse való funkciók biztosítása mellett.

Az új épület körüli és feletti - ld. tetosikon kialakított sétány, pihenő - szabadterek a bejárati-közelkedési funkciók mellett biztosítják a történelmi együttesre és a környező tájra való ráhatást, továbbá az alig valamivel a terepszint fölé emelt rémácsos sétányok átmondolt összekötöttestet nyújtanak a történelmi helyszín értelmező bejáratához. Az új épületet kísérő részfelületen és a belső épületkompozit mentén kialakított szüllyesztett terep a látogatók rekreációs igényeit is kiszolgáljuk, szabadter-ípihenők, tereplepcsőkhöz, részühöz igazított ülőfák és színpadnak alkalmas burkolt tér megvalósításával.

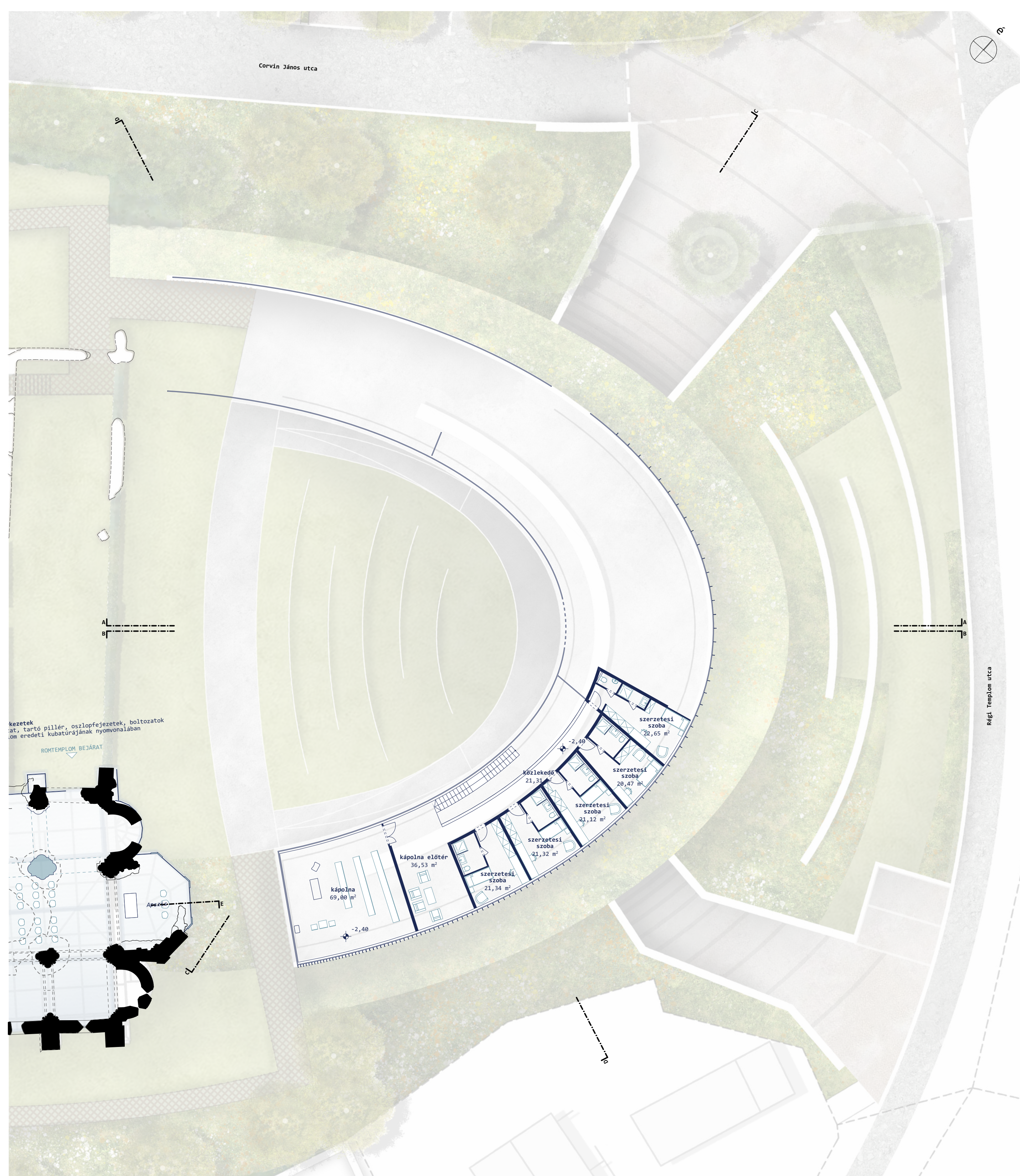
A templom és romfalak jellemző karakterének érzékeltetését az üvegfallalú kiegészítések és a romfalak körül meghagyott szabad gyepes területek egyaránt biztosítják. A terület gyalogos feltárisását a terület jellegének védelme érdekében nem alapsítménnyel épülő új kerti utak létesítésével, hanem a jelenlegi vagy a régezzelleg feltárt/meghatározott terepszinttől minimálisan kb. 15-20 cm-re emelt rémácsos sétánnyal alakítottuk ki. Ez a megoldás egyrészt reverzibilis, másrészt szükség esetén a romfalak feletti átközlekedést, beutazást is biztosíthatja, annak fizikai érintése nélkül. A rácsos sétány alatt a gyepek kétoldali fűkaszás nyírás mellett ütemezetten kezelhető.

A terület déli határán a csatlakozó magántulajdonú telkek végében húzódo, történelmi kori kőtfalak részletes állagvizsgálatot követően megerősítendő. A támfalakból nyúló pincebejáratok megközelítése megmarad a terepalkotással érintett 945/2 és 947 hrsz.-ú telkek esetében is. A meglévő támfalakhoz, melléképületekhez csatlakozóan új kőtfalak kiépítése is szükséges a 949-951 hrsz.-ú telkek végében.



Északkeleti homlokzat

m = 1:200

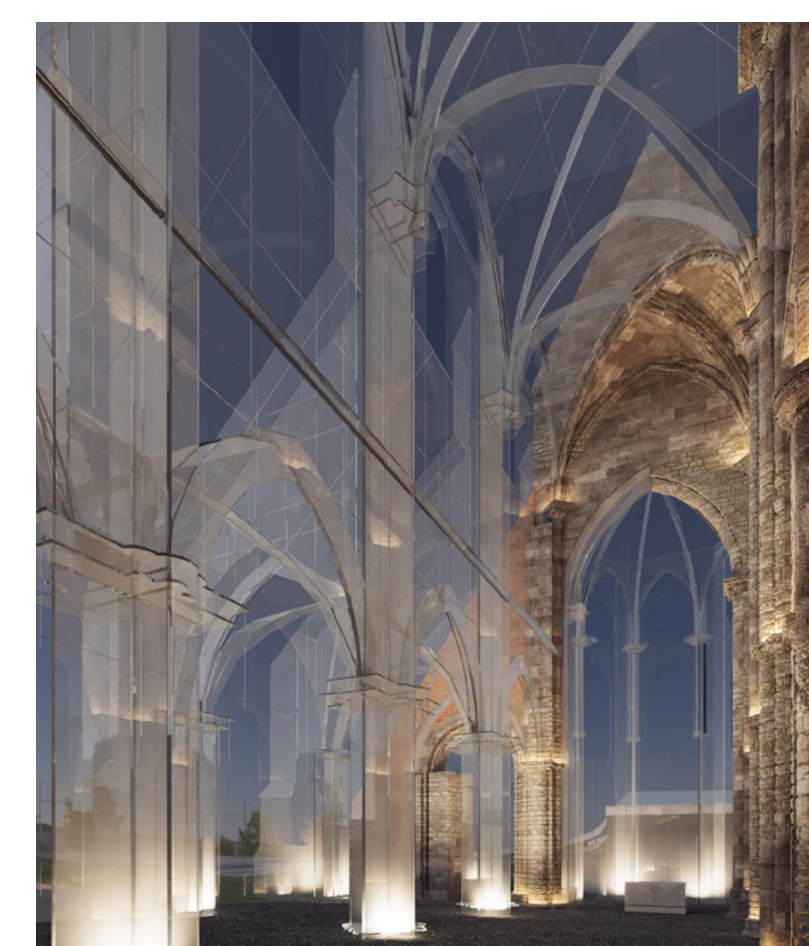


emeleti alaprajz

m = 1:200



a főhajó nappal



a főhajó este



a főhajó szürkületben



a szentély, háttérben az új kápolnával