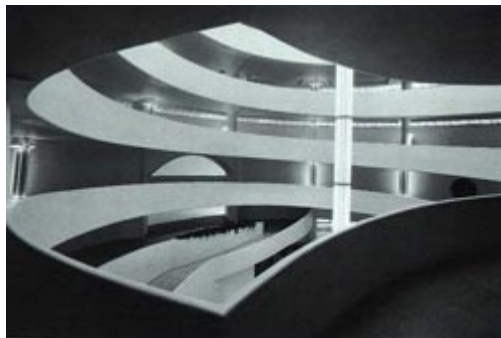


## Múzeumi Melléklet

„Szemlélni, megmutatni, megélni, lenni.” *Heinz Tesar*



A párizsi Pompidou központ 1977-es megnyitása óta valóságos múzeumépítési láz söpört végig szerte a világon. Az utóbbi 10 évben, különösen az Egyesült Államokban és Japánban, de Nyugat-Európában is számos múzeumépület nyitotta meg kapuit. Talán legérdekesebb példája **Frank O. Gehry** billbatoi múzeuma, amely gyökereiben alakította át a kortárs művészetekről alkotott képünket. Erőteljesen nőtt az érdeklődés a kortárs művészetek iránt Közép-Európában is, ahogy Magyarországot, úgy Ausztriát is elkerülte a „múzeumépítési konjunktúra”. Érdekes jelenség, hogy a szegényes gyűjteményekkel bíró kelet-európai és ázsiai országokban megjelenő Ludwig Alapítvány általában köti magát a történeti épületekhez - Budapesten a Budai Várhoz, Bécsben a Lichtenstein Palotához. Jelentős esemény volt környezetünkben 1999 novemberében Bécstől néhány kilométerre, Klosterneuburgban egy új magángyűjteményi épület, a „Sammlung Essl” megnyitása.

A magyarországi, budapesti helyzetet meglehetősen összetett kérdések befolyásolják. Budapesten kortárs művészeti életét három intézmény gyűjteményei - s ezek egyben az ország legjelentősebb gyűjteményei is - határozzák meg:

- -Magyar Nemzeti Galéria kortárs gyűjteménye (a Budai Várban)
- -Ludwig Alapítvány gyűjteménye (szintén a Budai Várban)
- -Szépművészeti Múzeum kortárs gyűjteménye



### Mindhárom gyűjtemény komoly hiányosságokkal és gondokkal küzd:

- A **Magyar Nemzeti Galéria** kortárs csapata szinte kiállítási terület nélkül, rendkívül mostoha raktározási, művészettörténeti kutatási körülmények között dolgozik. Gyűjteménye az utóbbi évtizedben jelentősen meggazdagodott (1991 - 60-as Évek kiállítás), de a műtárgyak túlnyomó része raktárban, vagy vendéghiállításokon van. Ez a gyűjtemény egyértelműen bizonyítja a kiállítási terület szükségességét. Az anyaintézménytől való elszakítása ellenben nem volna megfelelő.

- A **Ludwig Alapítvány** immár 10 éve kezdetben vékonyabb, manapság egyre erősödő gyűjteményt tudhat magáénak. Bár a Ludwig-család eltökélt szándéka a műemléki környezetben való megjelenés, rögzítenünk kell, hogy közel nem fedik a néhai Munkásmozgalmi Múzeum belakott terei a gyűjtemény értékével arányos elhelyezést. Az anyagi források hiánya a kedvezőtlen építészeti és műszaki adottságok ellenére a múzeum lelkes gárdája számos jelentős kiállítást szervezett az elmúlt időszakban. Méltó elhelyezésük szintén időszerű.

- A Szépművészeti Múzeum XX. századi gyűjteménye nem veheti fel a versenyt az előző kettő értékeivel, de színes színfoltot képez a hazai kortárs művészet életében. Ez a gyűjtemény legalább kevésbé küzd a megfelelő elhelyezésért, mint az előző kettő.



### Kinek építünk tehát ma Budapesten Modern Magyar Művészeti Múzeumot?

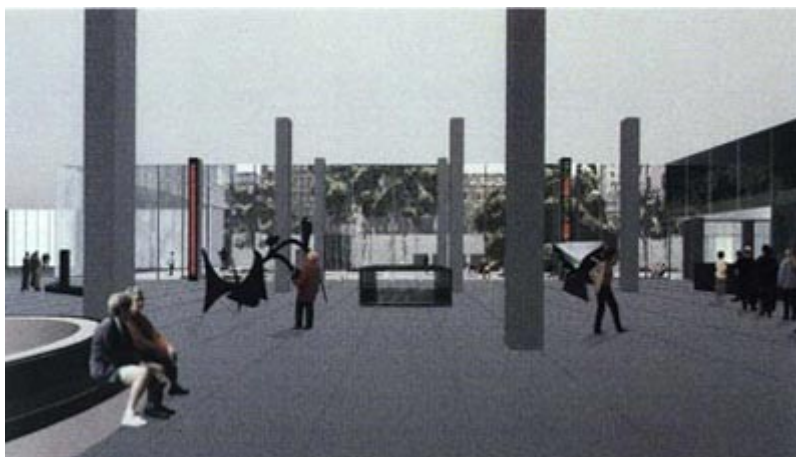
Két megoldás kínálkozik:

- a **Ludwig gyűjteménynek**, mert gyűjteményük hasonló területi igényű, az állandó gyűjtemény az utóbbi 30 évre tekint vissza, így méltó, modern szereplője lehetne a millenniumi városrész kulturális funkcióinak. A Ludwig gyűjtemény vári területén a Magyar Nemzeti Galéria kortárs gyűjteménye úgy nyerhetne megfelelő elhelyezést, hogy nem szakadna el az anyaintézménytől.

- Egy **új, XX. század végi**, a XXI. század művészetére koncentráló fiatal gyűjtemény számára, s míg ez a gyűjtemény felcseperedik, az említett gyűjtemények befogadását vállalhatja fel.

#### „A gyűjtemény”

Szükséges szintén definiálni, hogy a kortárs művészetek gyűjteménye kiállító terület nélkül is betölti a gyűjteményi funkciót, hiszen a művészettörténeti kutatás az **up-to-date vásárlás meghatározója** lehet egy gyűjtemény szellemi értékének. A kiállítás csak része ennek az összetett folyamatnak. A Magyar Nemzeti Galéria kortárs gyűjteménye tehát önmagában is az ország legjelentősebb ilyen tárgyú gyűjteménye. Az új múzeum tereinek építészeti megfogalmazása a belekerülő gyűjtemény ismerete nélkül lehetetlen. Minden hasonló feladat esetében nem az épületet építik a gyűjtemény létrehozása előtt, hanem fordítva: egy legalább szellemileg meghatározott gyűjtemény alapján álmodják meg az azt befogadó építészeti keretet. Ez a feladat tehát előttünk áll, csak feltételezésekkel élhetünk. A gyűjtemény kialakítását az igazgató habitusa, kapcsolatrendszere, anyagi forrásainak biztonsága határozzák meg.



## A múzeum funkcionális terei

A kortárs művészeteket bemutató múzeum a hagyományos értelemben vett képzőművészetten (**festmény, szobor**) **túl fotó, design, építészet, film, videó és installáció gyűjtését is felvállalja**, állandó és időszakos kiállítások formájában. Az időszakos kiállításokból megvásárolt darabok az állandó gyűjtemény számára fejlesztik a szerteágazó műtárgyak jegyzékét. Előtanulmányaink szerint a legbonyolultabb kérdés a műtárgy tárolása, raktározása - esetleg méretéből fakadó szétszerelése, szállítása, majd újra összeszerelése. Amióta a művészetek háza ennyire szerteágazó kérdésekkel kell foglalkozzon, a múzeumtechnológia is egyre szerteágazóbb. Elengedhetetlen a folyamatos könyvtári anyag fejlesztése, azok szakértők számára való elérhetősége. Hasonlóan a könyvtározás kérdését nehezíti a műfaji határok elmosódása is.

A **tárolási területek** a műtárgy korszerű tárolásán túl megfelelő helyet kell adjanak a csomagolóanyagok elhelyezésére, a kiállítások kapcsán elkészített katalógusok, könyvek, kiadványok tárolására.

A múzeumi funkcióhoz hozzátartozó **rendezvényterem, auditórium**, vetítés, színházi előadás, konferenciák rendezését szolgálja. A terem közönségforgalmi kiszolgálása független kell, hogy legyen a kiállítóterek megközelítésétől. A közönségforgalom szintén független útvonalon kell elérje a múzeum könyvesboltot és/vagy ahhoz kapcsolódó múzeumműhelyeket.

A múzeum közönségforgalmi terein túl alapvetően **3 kiszolgáló személyzeti csoportot** különböztetünk meg:

- adminisztráció (múzeumvezetés, kiállítás szervezés, gazdasági vezetés, pénztár)
- kiállítóterek őrzésével foglalkozók terei (nyitvatartási idő alatti teremőrzés, 24 órás biztonsági szolgálat és objektumvédelem)
- raktárak és műhelyek dolgozóinak terei (szociális blokkok, megfelelő megvilágítású műhelyek)

A múzeum kulcsfontosságú kérdése a kiállítóterek flexibilis variálhatósága, a hagyományos, illetve nem hagyományos műtárgyak bemutatása esetén. A természetes és mesterséges fény aránya a felülvilágított terek szűrt fényének vagy zárt fényállapotának biztosítása elengedhetetlen. Ábráinkon számos példát mutatunk be, meggyőződésünk, ez a kérdés múzeumtechnológiai ismeretek nélkül teljes egészében nem tárható fel.

Összefoglalásképpen elmondható, hogy a mai múzeumok kiszolgáló területei megközelítik az össz. nettó alapterület 2/3-t.



## Aukciós-ház

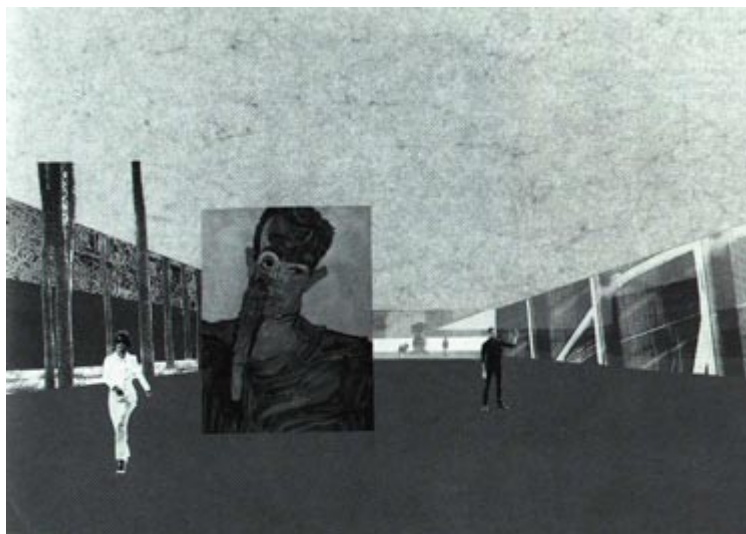
Teljesen más területre kalauzol el minket az aukciók szaporodó közönsége, programunk 1500m<sup>2</sup>-es aukciós-házát függetlenül kell megoldanunk az állami gyűjtemény „székházától”. A szellemi kapcsolat csak látszólagos. A hazai és külföldi művészettörténészek körében ma már elképzelhetetlen, hogy állami gyűjtemények szakemberei kereskedelmi tevékenységgel kapcsolatos műtárgybecsléssel foglalkozzanak. A múzeumok egyáltalán nem foglalkoznak kereskedelmi tevékenységgel, hiszen ez összeférhetetlen a gyűjteményi kutatómunkával, az állami és magángyűjtemények műtárgyainak érték összehasonlításával.

Határozott szétválasztást kell tehát tennünk az állami múzeum és magán aukciók téri világa között. Az aukciós-ház életét az aukciók előtti kiállítások szervezése, bonyolítása - az aukció napjainak felfokozott hangulatú eseménye jellemzi. Az árverésre kerülő képeket az aukciós-ház összegyűjti, néhány napra kiállítja, s majd árverésre bocsátja. Ez a folyamat hasonló egy állami gyűjtemény ideiglenes kiállításának megszervezéséhez (szerviz bejárat, manipulációs tér, műtárgytárolás, csomagolás, raktározás, kiállítás, majd újracsomagolás, szállítás). Építészeti koncepciónk tehát nem az állami gyűjtemény épületrészébe telepítette az aukciós-házat a két intézmény szellemi összeférhetlensége miatt.



## MoMA

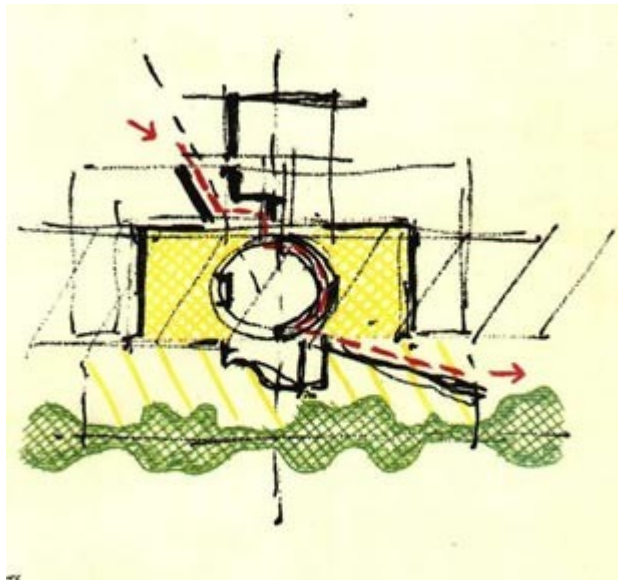
A **Museum of Modern Art** (MoMA), New York 1932-es megnyitása óta folyamatosan a kortárs művészetek legelitébbje és leggazdagabbja. Az épület és gyűjtemény története példaadó a témával foglalkozó szakemberek körében. A folyamatos bővülés többemeletes kiállítási és kiszolgáló épület többütemű megépítését eredményezte. Az 1996 és 1998 között folyt építészeti párbeszéd egy újabb, az 54. utca felé történő bővítés problémáját tárta fel. A legfontosabb gondot a közönségforgalmi terek, az ideiglenes és állandó kiállítások vertikális és horizontális elválasztása adja. Számptalan építészeti ötlet közelítette meg a **keresztrejtvény-szerű** problémát, s a pályázati anyagból kitűnik, hogy kevésbé voltak sikeresek azok a pályázatok, amelyek nem bírkóztak meg a szigorú múzeumtechnológiai, vendégforgalom vezetési problémákkal. A MoMA szépségét az 54. utcára néző szoborkert, az azt 3 oldalról körülölelő többszintes, modern, üvegezett homlokzatú szárnyak összsképe adja.



## A múzeum külső és belső tereinek kapcsolata

Alapvető és manapság meghatározó szempont, hogy a látogató a múzeumba belépve egy zárt világba kerül, s onnan nincs lehetősége a gyűjtemény megtekintése közben a külvilággal érintkeznie. A **MoMA** példájánál meghatározóbb múzeumépítési mérföldkő **James Stirling „Staatgalerie Stuttgart”** épülete. A hagyományos, **U-alakú** beépítés öblében Stirling kör alaprajzú építményt helyezett el, melyen átvezette az épület elő- és háttéré között haladókat. Ily módon a múzeum kiállítótereiből folyamatosan és bármikor az utca életébe kerülünk. Egyre gyakoribb alap gondolata ez a kortárs gyűjteményeket befogadó épületeknek, ezzel egyrészt szakítani kívánnak az óriás, hagyományos képtárak tradícióival, másrészt „ma minden lehet műtárgy” - az utca és a művészeti tárgy kapcsolata közvetlenebb, mint bármikor.





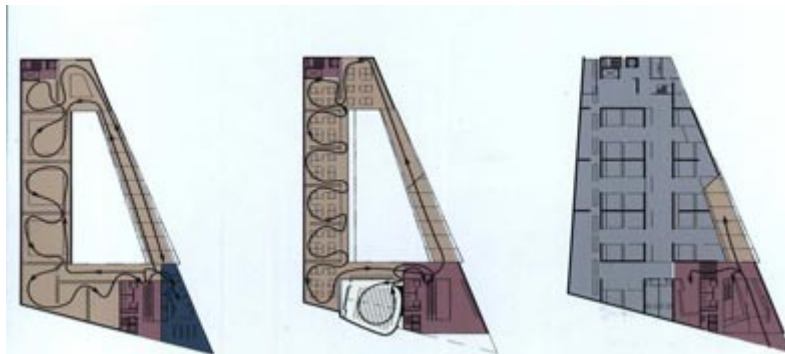
([Louis Kahn Museum of British Art, New-Haven](#) MoMA pályázatok James Stirling stuttgarti skicce)

### Múzeumunk vendégforgalmi rendje

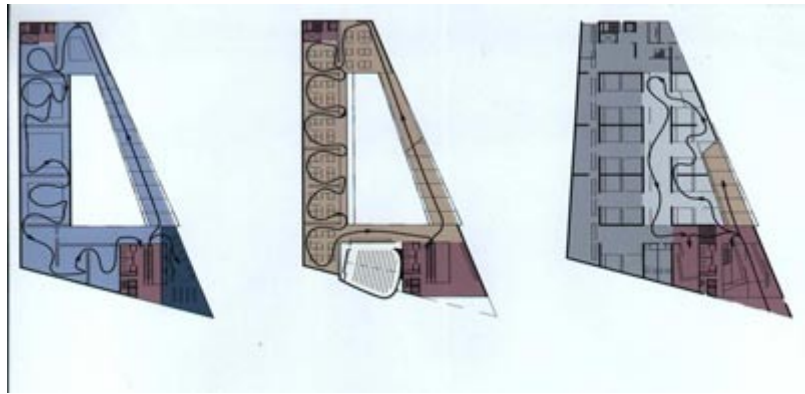
A funkcionális programban rögzített független közlekedési rendszereken túl különös figyelmet fordítottunk a különböző kiállító területek különböző kiállítási koncepció szerinti feltárására. Az alábbiakban sémákat mutatunk be a múzeum közönségforgalmi vezetésére.

Az önmagába visszatérő spirál talán a legideálisabb közlekedési rend egy múzeum esetében. Szépséges példa **Frank Lloyd Wright** new yorki **Guggenheim múzeuma**. Ebben az épületben ugyanis a legfelső szintre érkező műzeumlátogató folyamatosan szűkülő sugarú spirálon keresztül éri el a földszintet, miközben a ferde közlekedési területen megtekinti a kiállítást. A többszintes múzeumok alapsémája ez az elrendezés, mi is ehhez ragaszkodtunk. A múzeumkertet 4 oldalról körbefogó kiállítóterek egyik oldalát ferde rámpává alakítottuk, s ezzel a különböző kiállítási területek között függőleges kapcsolatot biztosítottunk. A vertikális közlekedést az előcsarnok fölött mozgólépcsők látják el, ezzel minden kiállítási szint önállóan is megközelíthető.

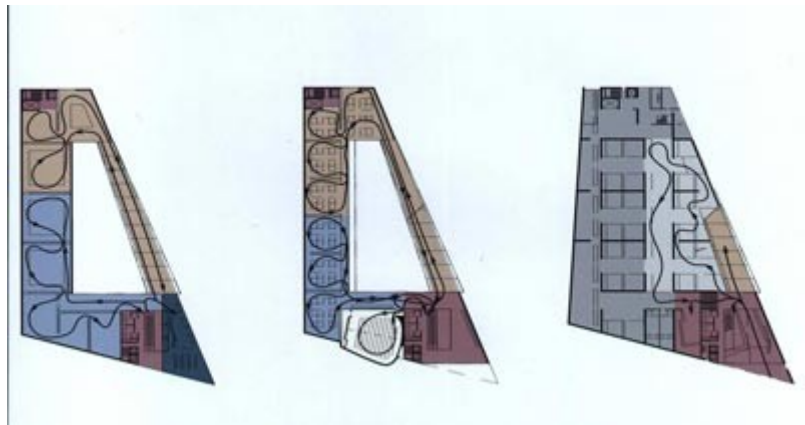
A könyvtár csak a szakemberek és múzeumi dolgozókat szolgálja, a kávézó, a könyvesbolt és auditorium a kiállított térsortól függetlenül az előcsarnokba belépve közvetlenül is megközelíthető.



1. A két szinten elhelyezkedő kiállítótereket akár a rámpán elindulva felfele, vagy a mozgólépcsők segítségével fentről haladva lefele is bejárhatjuk. Ez esetben a teljes épület egy kiállítást mutat be.



2. Szintenként két részre oszthatjuk a kiállítóterek sorát, a rámpák bejáratainál bejutást biztosítva bármelyik szintet önállóan meg lehet tekinteni. Ehhez a megoldáshoz soroljuk a **Sammlung Essl** példáját, ahol az üresen tátongó raktárterekbe szintén ideiglenes kiállítótereket létesítettek, s ezt a közönségforgalmi terektől függetlenül is elérhetővé tették. A klosterneuburgi épület nyitottságát kifejezi a raktárakat összekötő széles folyosó közvetlen térbeli kapcsolata az első emeleten elhelyezkedő kiállítóterekkel. Az építészeti megoldás tehát a raktárak flexibilis használatát segíti elő.



3. A második változatban bemutatott kiállítási útvonalat akár további 2 részre is oszthatjuk szintenként, hiszen mind a rámpán föl- és visszahaladva, mind a mozgólépcsőtől balra elindulva egy-egy önálló kiállítási területet tárhatunk fel.



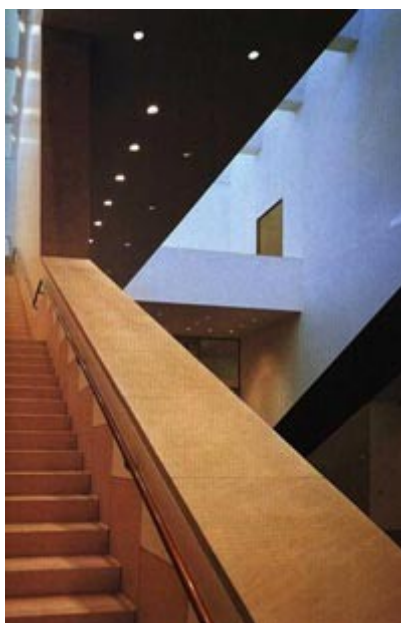
### **Sammlung Essl, Klosterneuburg - építész Heinz Tesar**

Tesar az egyszerű formák mestere. Neutrális épülete, különösen a kiállító területek magas, nyújtott aránya példászerű.



### **Thyssen-Bornemisza gyűjtemény, Madrid - építész Rafael Moneo**

A madridi múzeum egyediségét a trendszerű és divatos fehér falaktól, a standard technikai részletektől való eltérés határozza meg. A pasztellszínű falak, az anyaghasználat gazdagsága a műtárgyat olyan környezetbe helyezi, mintha eredeti helyén volna. A "historizmusnak" ez a szokatlan formája képviseli azt a nézetet, hogy a műtárgyat nem steril, neutrális térben kell bemutatni, kiragadva természetes környezetéből.



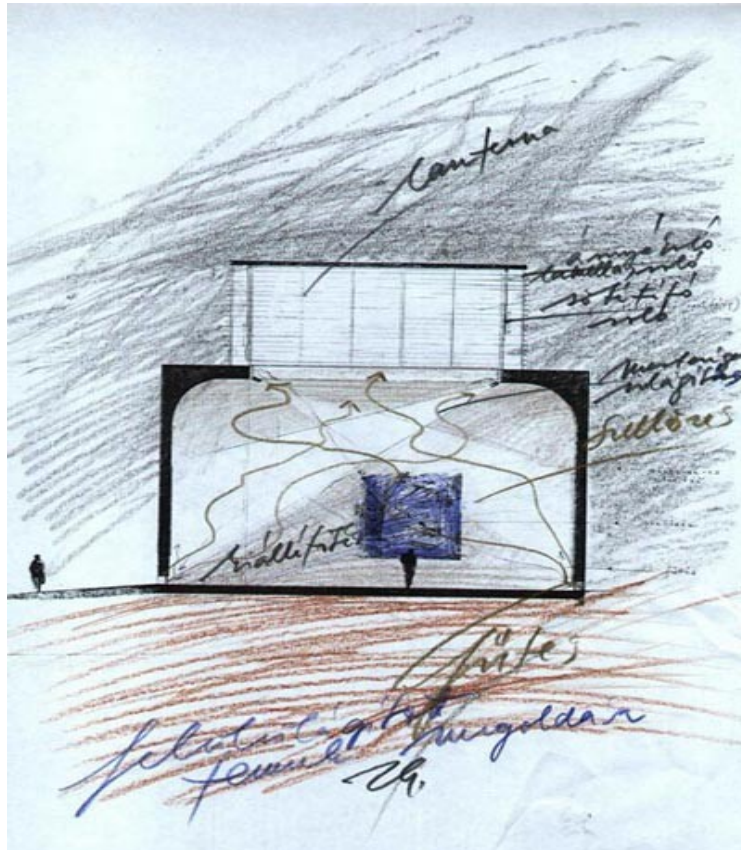
### **Museum of Fine Arts, Houston - építész Rafael Moneo**

Moneo mestere a természetes fényvel épített múzeumi kiállító tereknek. Magas lanternái, azok flexibilitása évszaktól és napszaktól függetlenül lehetővé teszik a terek bőséges, természetes fényét. A képtárakban mesterséges megvilágítással segíti az egy-egy kép kiemelését. Nagy közönségforgalmi tereinek felülvilágítóit magas, hajlított fényterelővel oldja meg.

#### **Kiállítóterek**

Belmagasságban, mesterséges vagy természetes megvilágításban a terek flexibilis kezelésében számtalan lehetőséget kell biztosítanunk a gyűjtemény bemutatásának keretein belül is. Az alábbi példák a mesterségesen felülvilágított, a természetesen felülvilágított, a természetes oldalvilágítású terekre mutat egy-egy példát.

## Kiállítóterek műszaki kiszolgálása



Úgy tűnik, hogy a hagyományos értelemben vett képzőművészeti tárgyak bemutatását magas, lehetőleg derékszögű terekben, magas felülvilágítókkal lehet megoldani. A felülvilágítók metszetét úgy kell kialakítani, hogy azok a természetes napfényt ne engedjék be. A lámpák vízszintes tetejét tömören, oldalfalait üvegezten kezelik. A kettős szerkezet külső rétegén fényáteresztő árnyékoló, belső rétegén teljes fényzárást biztosító, automatikusan kezelhető roló létesül. A lámpa alsó peremén körben mesterséges fényforrások síneken szaladva helyezhetők el. A madridi, houstoni és ausztriai példa meggyőzött minket arról, hogy a lábazat és a lámpa belső pereme a szellőzést, fűtést és hűtést is megoldja.

2000. október

Zoboki, Demeter és Társai Építésziroda