

# WRIGHT ÉS A MAGASHÁZAK

## KEZDETEK

Az elektromos meghajtású felvonó feltalálása 1889-ben, a vas és acél építészeti alkalmazásának elterjedésével együtt lehetővé tette a magasházak megszületését. Eddig az időpontig a világ legmagasabb funkcionális épülete egy New York-i 7-8 emeletes épület volt (talán ennek hatására épült meg a budapesti New York palota), ha nem számítjuk ide a gótikus katedrálisokat és piramisokat.

*Louis Sullivan*, az úttörő amerikai építész 1890-ben megépíti Amerika és egyben a világ első acélszerkezetű magasházát, a Wainwright Building-et. A 8 emeletes épület – szakítva a történelmi hagyományokkal – teljesen acél vázzal épült, a légies ornamentikával díszített nehéz téglafalak utólag kerültek az épület homlokzatára. Sullivan egy 1896-os tanulmányában foglalkozott a magasház művészi megformálásának gondolatával, ebben az évben épült meg a Guaranty Building Buffalóban, mely már 13 emeletes volt, és a korábbi munkát folytatta. A különleges, előre gyártott egyedi ornamentika is a vertikálitást hangsúlyozta. Az alsó szinten üzletek, az épület közepén az irodák, legfelül épületgépészeti helyiségek kaptak helyet, ez adta a később épített magasházak tipológiáját. A magasház prototípusa tehát megszületett, egyben megszületett az új nagyváros is. Az 1899-ben épült Carson-Pirie-Scott áruház már egy – mai életünkben jól ismert – forgalmas csomópontban állt Chicago-ban, bár építéskor még nem jártak a gépkocsik.

Sullivan óriási hatással volt a kortárs építészekre, de különösképpen az ifjú Frank Lloyd Wright-ra, aki mesterének tekintette. Sullivan a magasházat egy olyan új, romantikus lehetőségnek tekintette, ami az amerikai városok sziluettségét



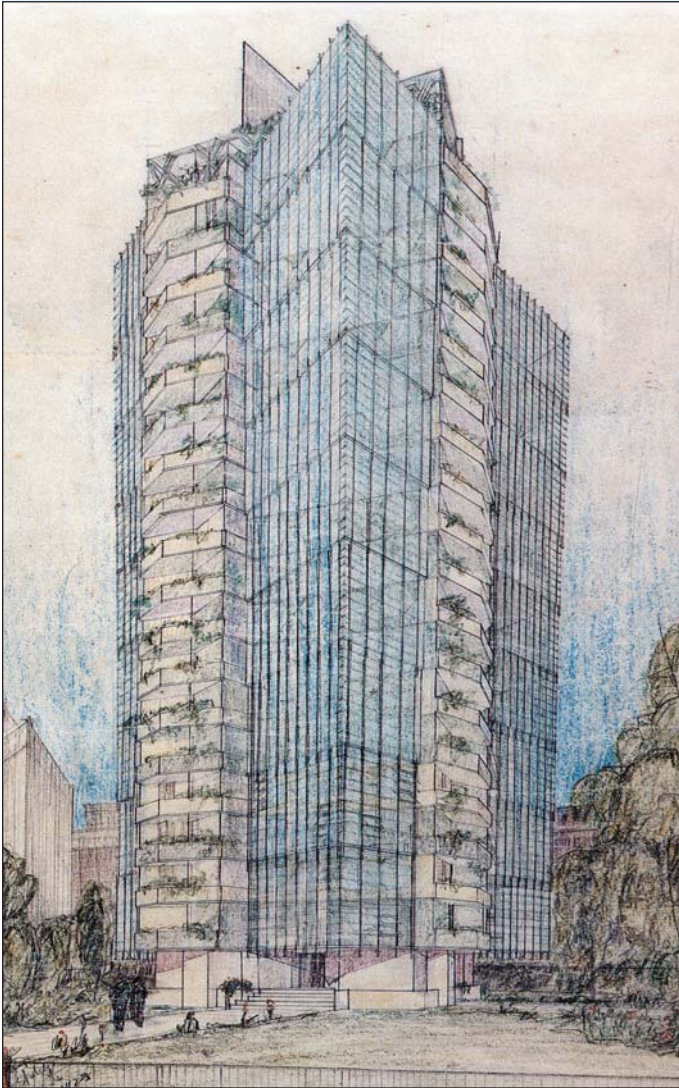
Prudential Building, Buffalo, N. Y.

újraértelmezi. Wright-ot megragadja az új amerikai építészet megteremtésének lehetősége, de nem épít magasházakat. Mélyebben követi mesterét: olyan építész akar lenni, aki megéri a korát, és kifejezi azt, formálja a társadalom épített környezetét, új formákat adva a bontakozó új igényeknek. Sullivan után Wright az a formaújító, úttörő építész, kulturális hős, aki megéri a nemzet lelkét, és zseniálisan formába tudja önteni az új gondolatokat. Wright a horizontalitás, a családi ház, a föld, a jólét, a biztonság felé fordul, és megalkotja a préri-házakat, az új amerikai életformát reprezentáló lakóháztípust, mely szakít a viktoriánus sorház-dobozokkal, és új irányt ad az építészetnek. A horizontalitás, a „Föld-vonal” szinte egybeforr Wright nevével, de Wright nem a vertikálitás ellen van, ezt példázza az 1896-ban saját maga számára épített „Rómeó és Júlia” szélterony, és számos iparművészeti alkotása is.



# KORAI MAGASHÁZAK

Az 1912-ből ránk maradt vázlattevé (Press Building, San Francisco) még erős Sullivan-i hatásokat mutat, bár a tervben maradt épület jóval



**St. Marks in the Bouwerie Apartment Tower, N. Y., Manhattan, 1929**

magasabb mint a Mester megépült épületei. Wright következő magasház terve csak a húszas évek közepén, az Art Deco stílus korszakában születik (National Life Insurance Building 1920-25, Chicago). Ebben az időben Wright egyik legtalányosabb művészi korszakát élte, foglalkozott a szövetszerkezetes épületekkel, foglalkoztatta az előregyártás, a Nyugat felfedezése (Kalifornia), és Kelet, (Japán), Európában és Japánban él egy ideig, igyekszik korábbi sikeres Oak park-i korszakát meghaladni. Ekkor jut azokhoz a felismerésekhez, amelyek későbbi, korszakalkotó felfedezéseihez vezetnek. Ugyanis egyre inkább megérik benne az a meggyőződés, hogy a hagyományos város felbomlóban van, és az új technikai lehetőségekkel élve (autó, kommunikáció) az emberek elhagyják a várost, és birtokba veszik a vidéket. Wright a decentralizációban, demokráciában, a szabad

individuumban hitt. Ezzel szemben Le Corbusier és a nemzetközi modern mozgalom a centralizált nagyvárost, tömegtermelést és egységesített tömegépítést javasolt.

1929-ből származik a markáns stílusjegyeket tükröző St. Marks in the Bouwerie Apartment Tower, (New York, Manhattan, 1929). Wright nem a magasházak ellen volt, hanem a hatalomkoncentráció, a monopolhelyzet, a telekspekuláció ellen. Az volt a véleménye, hogy a felhőkarcoló, mint független erőfeszítés lehet felemelő, és büszkeség tárgya. Egy magas ház önmagában lehet szép, gazdaságos és kívánatos – amennyiben nem zavarja az alatta és környezetében élőket, nem fokozza elviselhetetlenül a sűrűséget. (The Living City, 1958)

A világban ebben az időben felhőkarcoló építési verseny kezdődött, az Art Deco Chrysler Building csak két évig volt a legmagasabb épület, hamar átvette a vezetést az Empire State Building, melyet azóta is újabbak és újabbak követnek.

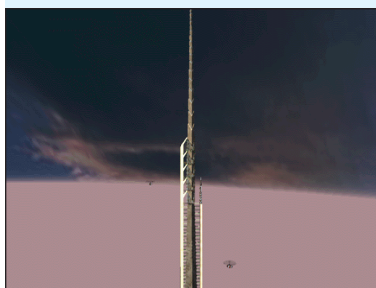
## BROADACRE CITY

Ebben az időben jelenik meg Le Corbusier ville radieuse elmélete, és benne a magas lakóháztömbök, melyeket Wright határozottan elutasított. A modern építészet itt kettéágazik, Wright megalapítja az organikus iskolát. Az organikus új város eszméje, a Broadacre City egy hatalmas makettben ölt testet, melyben megjelenik a felhőkarcoló is, szabadon állóan egy zöld park közepén, határozottan elutasítva a Manhattan-t jellemző zsúfoltságot és koncentrációt. Broadacre víziójában az új Amerika, Usonia ölt formát. Wright új közlekedési eszközöket is tervezett, és kidolgozta az új felhőkarcoló prototípusát, a központi magra szerveződő konzolos-függönyfalas magasházat, de teljesen újradefiniálta a lakóházat, a közlekedést, a középületeket is. Az új, organikus felhőkarcoló emlékeztet a befogott tűre, a sudár fenyőfára, az



**Broadacre City**

emberi gerincoszlopra, újszerű, konzolos erőjátékának köszönhetően rendkívül magas lehet, mert gazdaságos a teherhordó szerkezet, és változatos, felszabadított



formálást tesz lehetővé. A központi magban futó liftek, közlekedők és gépészeti vezetékek rejtve maradnak, a transzparens, könnyű homlokzatok a födémek széléről függeszkednek. Az egész felhőkarcoló könnyed, lebegő, vonzó hatást kelt. A teljesen új alapokon álló város büszke jelképei voltak a felhőkarcolók, melyek között helikopterek repkedtek, függővasutak siklottak.

Wright víziója nem azonos később lezajlott szuburbanizációs jelenséggel, és úgy látjuk ma, 70



Price Tower, Bartlesville, Oklahoma 1956

évvel később, hogy sok mindenben igaz volt, és víziója megvalósításra vár.

## MEGVALÓSULT PÉLDÁK

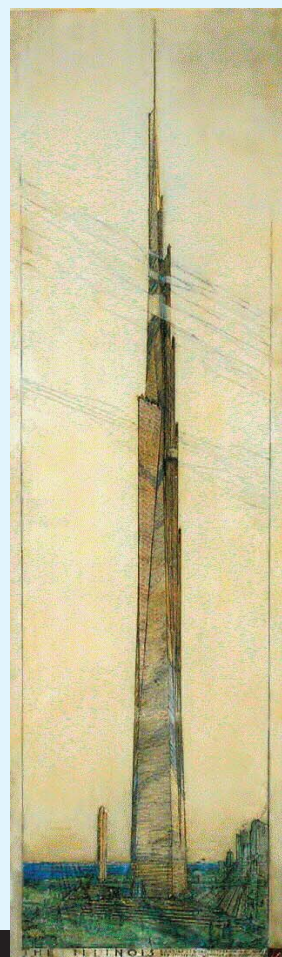
A puding próbája az evés – Wright-nak két toronyháza épült meg. A Johnson kutató laboratórium tornya 1944-ben épült. Itt tisztán alkalmazhatta a korábban megálmodott alapelveket, a mélyen, túszerűen befogott alapot, a központi rejtett vasbeton teherhordó magot, melyben a függőleges közlekedés történik, a konzolosan, legyezőszerűen kinyúló vasbeton födémlemezeket, az azokra függesztett, könnyűszerkezetes függönyfalat. A közbenső galériás szintekkel együtt 14 emeletes torony úttörő jellegű volt, többek között lehetővé tette a lekerekített formálást, és elsőként alkalmazott a homlokzaton Pyrex üvegcső burkolatot.

Wright másik igazi toronyháza az ötvenes években valósult meg. A Price Tower Oklahomában, Bartlesville-ben épült meg 1956-ban. Wright úgy nevezte ezt az épületet, mint a fa, mely kiszabadult a túlszűfolt erdőből. Az organikus felhőkarcoló elveken épült gyönyörű felhőkarcoló 19 emeletes, korábban lakó és irodaház volt, jelenleg közösségi célokat szolgáló művészeti központ és szálloda. A szabadon, művészien formált homlokzat gazdagon burkolva rézzel, az épületen belül számos mozaik, műalkotás és egyedi alkotás található. Az épületet zöld park veszi körül, minden szintről pazar kilátás nyílik, az épület úgy emelkedik a város fölé, hogy nem nyomja agyon azt, inkább felemeli környezetét.

Újszerű az épület funkciója is, nevezetesen az, hogy lakóegységek is helyet kaptak benne.

Ezzel megtörik az a gyakorlat, hogy csak óriáscégek irodaházainak épülnek felhőkarcolók.

Alapvetően más a formálási elv is. A „hagyományos felhőkarcolók két dologra koncentrálnak: hogyan kapcsolódik a toronyház a földhöz, és hogyan érinti az eget. Ami közben történik, monoton ismétlődés, egymásra tornyozott, ismétlődő szintek.

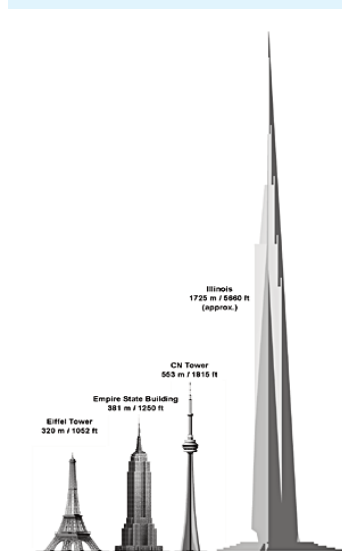


Mile High, 1956

Wright-nál a hangsúly a középső részen van, ez nem jelenti azt, hogy nincs megoldva az alja és teteje, inkább azt, hogy az igazán érdekes építészeti történések középen vannak.

## KÉSŐI TERVEK

Számos vertikális motívummal találkozunk Wright utolsó művészi periódusából. Így pl. a Los Angeles-i Anderton Court Shop (1952), a Marin County Civic



Center tornya (San Francisco, 1957), a Monona Center tornyai, Madison-ben (maga a központ 40 évvel később megvalósult, de a tornyok nem épültek meg). Felhőkarcoló terve a Golden Beacon Apartment Tower, (Chicago, 1956) szintén nem valósult meg eddig, mint ahogy nem épült meg az 1956-ban

tervezett Mile High nevet viselő Illinois Center sem. Ez utóbbi épület Wright, és minden idők legmagasabb tervezett épülete, 528 emelettel, 1600 méteres



magasságával minden rekordot megdöntött, és a mai napig tart. Az alapelvek itt is ugyanazok, mint korábban. Wright ismét bizonyította, hogy nem a vertikális és a felhőkarcolók ellen van, hanem a túlsúlyosság és telekspekuláció, a

monoton dobozépitészet, a pénzközpontok és monopóliumok erőből, presztízből felhúzott arrogáns monstrumait ellenzi. A Mile High felhőkarcoló mellett minden addigi felhőkarcoló eltörpült.

## JELENKOR

Nem szándékom ismertetni az utóbbi években, évtizedekben zajló felhőkarcoló építési tendenciákat, egyetlen építész emelnék ki: Santiago Calatrava spanyol építész-mérnök-művész munkáit. Hozzánk térben és időben is a legközelebb álló toronyháza, a Malmö-i Turning Torso. Az épület Dániából,

Koppenhágából is látható jó időben szabad szemmel. A 190 m magas, 57 emeletes épület Wright organikus felhőkarcoló elvei alapján épült meg 2005-ben. Szakított a k o r á b b i hagyományokkal, hogy csak irodaházak törnek magasba: funkciója lakóház. Az épület 9 darab egymás fölé emelkedő 5 emeletes egységből áll, minden szint egy kicsit elfordul az alatta levőhöz képest, összességében 90



Fordham Spire

fokot. Ezt az elfordulást a korábban ismertetett konzolos erőjáték teszi lehetővé. Azóta több épület tervét inspirálta ez a felhőkarcoló, többek között az



Infinity Tower Dubai-ban, és Calatrava legújabb felhőkarcolója, a Chicago-ban tervezett Fordham Spire is ezt az elvet fejleszti tovább. A terveken jelenleg is dolgoznak, ha minden jól megy, 2007-ben kezdődik a kivitelezés, és 2010-re megépül Amerika legmagasabb felhőkarcolója, a 610 méter magas 124 emeletes lakótorony, mely elavult, ódivatú törpévé varázsolja a Hancock Centert, és Donald Trump most épülő luxustornya is.



LEJEGYZETTE:  
SZEKÉR LÁSZLÓ ÉPÍTÉSZ  
BUDAPEST, 2006. OKTÓBER 16.

