

B-B metszet



C-C metszet

A belső funkciók az udvar felől:

Az érkezés (105,30-as): főbejárat, pinceklub, kávézó és teraszainak szintje.

A Főbejárat (105,30) egy Előterbe vezet. Itt porta-recepció-ruhatár kerül kialakításra. Az előtérből balra a boltzott pincetérbe (104,90) rámpa vezet. Ez a hely az ifjúság kulturális rendezvényeinek színtere. Jobbra a kávézóba juthatunk, mely kapcsolódhat az előbbi térhez, de szükség szerint egy teljes leválasztást is elvisel. A védett házhoz egyszerű ácsolt-vörösrézfedésű előtető kapcsolódik, fedett teraszt képezve. Sajátos rendezvények esetén, szükség szerint, a teljes udvar területére terjeszkehet a kávézó. A Futó utcából saját gazdasági bejárattal rendelkezik, illetve az alatta lévő pince is raktárként szolgál. Teljesen önállóan is működhet. Az előtérből a mosdók és a függőleges közlekedés is elérhető. Így a földszintre (most itt emelet, 108,06), majd a tetőtérbe (111,96) háromkarú lépcső, illetve az akadálymentes közlekedést biztosító személyi felvonó vezet.

A földszint (108,06-os) : a próbatermek szintje.

A földszinti előtérből a mosdók (akadálymentes is!), illetve a próbatermek, a hozzájuk tartozó vizesblokkokkal (illetve öltözőkkel) közelíthetők meg. (A Futó utca felől tartalék bejárat!) A keskeny folyosóra vezető udvari lépcsőt megszüntettük. A „tornaterem” a korábbiakhoz hasonló foglalkozásoknak biztosít helyet. A két öltöző mosdókat és zuhanyzókat foglal magába. Az öltözők mellett szertár-raktár került kialakításra. A folyosó végében a kisterem a szakörök részére lehet hasznos. A galéria bontásra kerül, de a kapujában a nagy új(próba)teremhez egy ácsolt-üveghíd vezet, enyhe rámpával.

A tetőtéri szint (111,96-os): a kiállító és előadóter szintje.

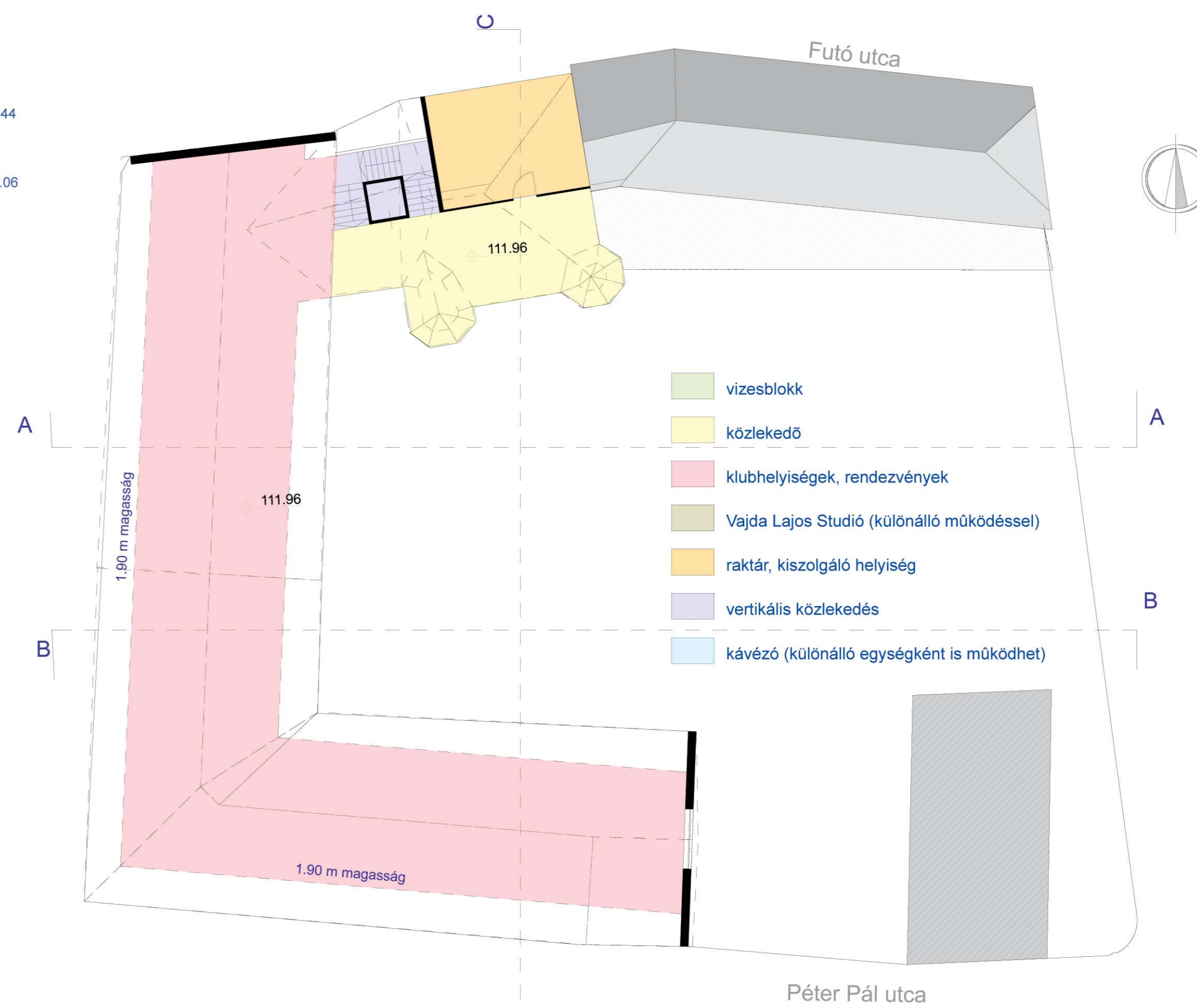
Az előtérből raktár nyílik, illetve a tetőtér nagy egybenyitott és tetszés szerint darabolható kiállító és előadótere.

A Péter Pál utcai megnyitás, a Vajda Lajos Stúdió:

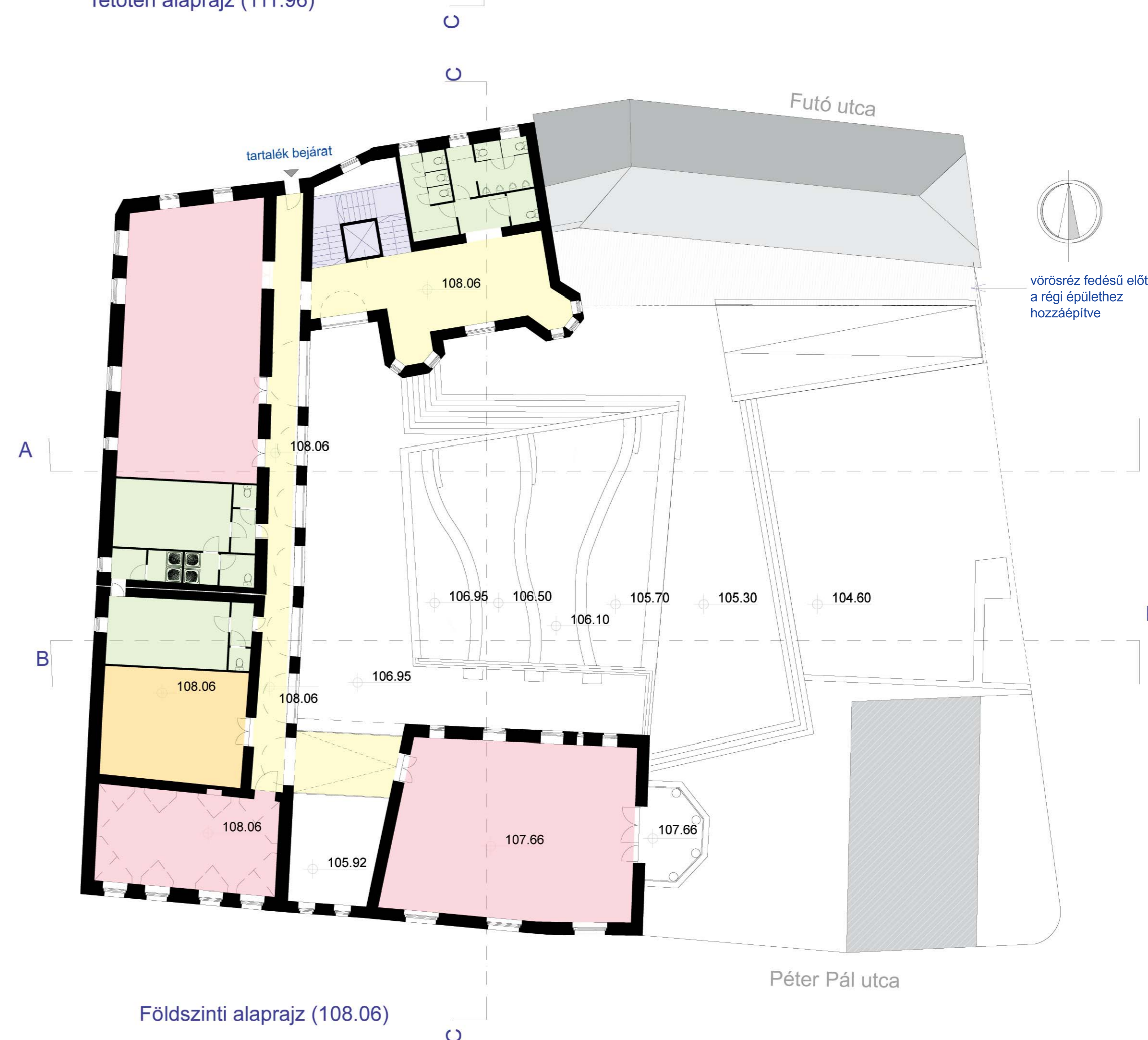
A Vajda Lajos Stúdió közismert autonómia-igényét, illetve a jelenlegi helyükhöz való ragaszkodását művészettörténeti jelentősége miatt is tiszteletben tartottuk. Igényeiket próbáltuk a tervezés folyamán figyelembe venni, illetve a lehetőségek szerint javaslatunkba beépíteni. A Péter Pál utcai kapu-bejárat padlószintjét lesüllyesztettük a földszint padlószintjére (105,92). A mosdókat és a galériát elbontottuk, és az udvar irányába megnyitottuk az átjárót. A jelenlegi kiállítóterbe vezető lépcsőt megőriztük, és a mellé helyezett személyi felvonóval tettük akadálymentessé a megközelítését. A kapujából a pincszintre egy folyosóba érkezünk, ahonnan a VLS pinceraktára is elérhető lesz. A korábbi lakás helyére a kapujából egy a VLS kiállítótermét kiszolgáló galériát nyitottunk, ahol az előtérből a vizesblokk, majd a boltzott galériatér érhető el. Itt kap helyet egy iroda, illetve műterem, számítógépes munkahelyekkel. Mindezek mellett a VLS működését segítő háttér, illetve a vágott alkotótáborok -művésztelepek igényes kiszolgálása is megoldást nyer. A kis kert, a nagy fával és a külön utcai kapuval, szintén a VLS részét képezi.

Jelmagyarázat

- vizesblokk
- közlekedő
- klubhelyiségek, rendezvények
- Vajda Lajos Stúdió (különálló működéssel)
- raktár, kiszolgáló helyiség
- vertikális közlekedés
- kávézó (különálló egységként is működhet)



Tetőtéri alaprajz (111.96)



Földszinti alaprajz (108.06)



Alagsori alaprajz (105.92; 105.30)

m=1:200

SZENTENDRE _DUNAKORZÓ

környezetalakítása és a Dunaparti Művelődési Ház épületegyüttes átalakítása_2007

1 2 3 4 5 6 7 8