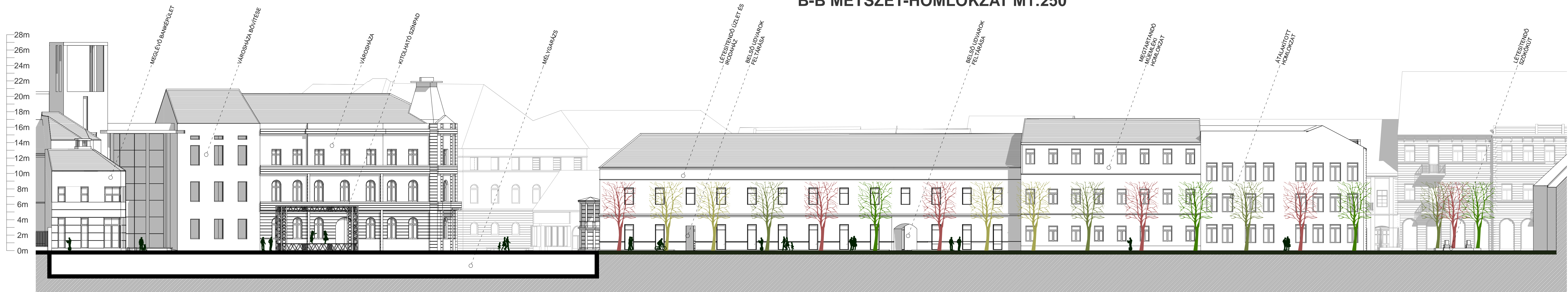


B-B METSZET-HOMLOKZAT M1:250

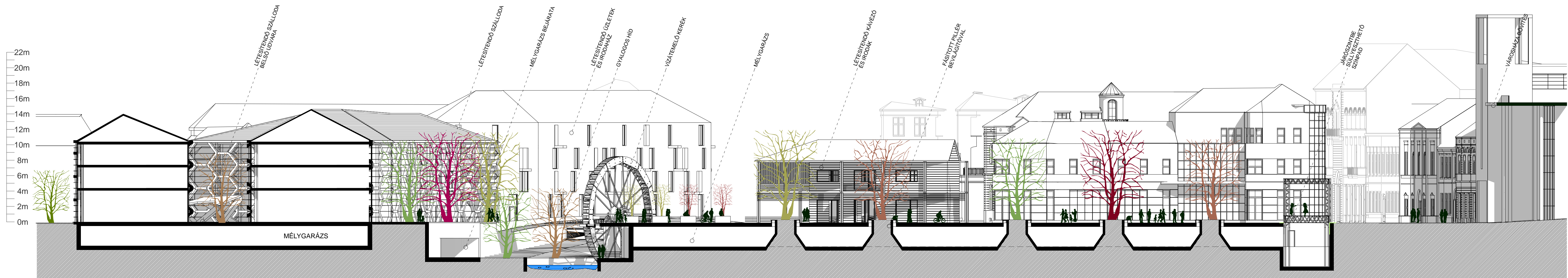
A teret keletről és nyugatról meglévő és új beépítések határolják. Keleti irányba új gyalogos utca kapcsolja össze az Erzsébet térral. Ez új és fontos gyalogos kapcsolati elem a városszerkezetben. Ezen új út a tér középső K-NY irányú gyalogos kapcsolati elem, mely egészen a Zenepalotáig megy. Nyugati oldalon a bank épülete alatt új beépítés (kávézó, irodák) folytatja a megkezdett, kissé elforduló térfalat. A teret déli irányból határolja az újra megnyitott Szinva. A patak szintje azonban a járószint alatt van kb. 4 méterrel. Ezért egy kettős vonalú sétány kialakítását terveztük. Egyik a tér szintjén van, és felülről biztosít rálátást a patakra, valamint innen indulnak a szintben csatlakozó gyalogos hidak is déli irányba. Az alsó sétány pedig a vízszint közeléből mutatja meg a vízfolyást, ahol helyet kap egy halsütőde is a mélygarázs oldalában. Ennek szomszédságában van a fő látványosság egy hatalmas malomkerék. E keréknek több funkciója van. Egyrészt összekapcsolja a Szinva újbóli megnyitását Miskolc történelmével, a malmokkal, ezzel emléket állít az ősi mesterségeknek másrészt, pedig a patak vizét (annak egy kis elenyésző részét) felemeli a főtér szintjére, és elindítja a Szent István szobor felé. Ezzel rámutat a szoborra, majd a szobornál körbefordulva elindul az Erzsébet tér irányába, körülbelül abban a magasságban, ahol a régi térképeken felfedezhető a Szinva mellékága.

A főtérről induló gyalogos hidak biztosítják a zavartalan kapcsolatot a református templom irányába, kapcsolódik a meglévő gyalogutakhoz, valamint megteremt a kapcsolatot a szálloda, valamint a T01 tömb beiseje felé.

A Szent István tér igazi déli térfalai a természetes domboldal az Avasi templommal, illetve a tervezett szállodaépület, mely homlokzatával megteremt a már említett átmenetet az épített és a természeti környezet között.



C-C METSZET-HOMLOKZAT M1:250



A-A METSZET-HOMLOKZAT M1:250