



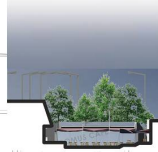
**Móricz Zsigmond tér**  
Az iskola előtti, Jókai utcai parkot a többi közparkkal azonos stílusban fogalmazzuk újra. Meghatározó eleme a táncoló gyerekek szobra, melyet medencével együtt felújítva megtartásra javasolunk. A parkon ávezető gyalogutakat a legrovidebb út elvét alkalmazva alakítottuk ki hangsúlyosan kedvezve az iskolába az utolsó percben rohanóknak. Az útvonalak által kiszabott, „szliánkok” gyepfelülettel, kavicszórásossal, mulcs területekkel vagy kockák burkolattal változatosan fedettek, lehetőséget adva a rohanás és a sétálás mellett a tanítási „bandázásra” is.

**Autóbusz állomás**  
Az Indóház-tér nyugati felén megújítandó autóbuszállomás pótlására a vasúti igazgatási épület keleti oldalán, a Jókai utca Kálvín utca és Vasút utca közé eső szakaszának valamint a 18911/4 hrsz. autóbusz-parkolóknak igénybevételevel kialakítandó új végállomás létesítésével teszünk javaslatot. Az ábrázolt megoldásban a PK Zrt. helyiségeit egy peronbólval egybeépített kétszintes pavilonépülettel elégítjük ki de kiegészítésként megoldás lehet a közeli vasúti épületek vagy épületszárnyak igénybevétele is. Az elhelyezésből következően az autóbuszforgalom a Szabadság utca – Indóház tér keleti oldalának északi útpályája – Jókai utca útközön a gépkocsiforgalomtól elválasztva folyhat. A leszállóhelyek és a kettős megállóhely a térre, az induló és pihenő kocsikülöcső a Jókai utcába kerülnek. A vonatra igyekvő utasok a felvételi épület főbejáratahoz közel szállnak le.

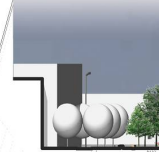
**Közlekedés a Móricz Zsigmond téren**  
A Móricz Zsigmond téren kisebb művelődési központok megújítását a jelenlegi forgalmi rendet, emellett a forgalomcsillapító eszközökkel elve szabályozzuk azt. A Domus-park és az iskolaudvar közötti közvetlen átjárást, a gyalogosok elsőbbségét biztosítja, hogy e szakaszon az útpályát színterminálissal vezetik és a parkolást nem tesszük lehetővé.

**Új beépítési javaslat**  
Az új autóbusz-végállomástól induló, a 18911/1 és /3 hrsz. telkeket leharantoló átós gyalogos tengelyt a telkek szabályozására előírt „közforgalom céljára átadandó magánterület”-ként célszerű figyelembe venni. Megvalósítás a lomb két oldalról kerülhető. A telkek beépítésére iroda-kereskedelmi funkciót valamint a vasúti igazgatóság épületéhez igazodó magasságot javasolunk.

M5 metszet m=1:500



M4 metszet m=1:500



**Iskolaudvar**  
A park többi része már inkább az itt lakók területe feljuttat játszóterrel. A lakóutca színterminálissal közvetlen gyalogoskapcsolatot biztosítunk a park és a tanítási időn kívül közterületre megnyitott iskolaudvar között, melyen sportpályák, mászófal és egyéb sportszerek találhatóak. Az iskolaudvar tanítási időben oktatási célokat szolgál, tanítási időn kívül az iskola felől konténnal lezárva a környékbeliek szabadidős sportjának ad teret.

**Mindig történik valami**  
Ha gyalogosan közelítünk a vasútállomás felé, vagy távolodunk az állomástól, az uton végig „történik valami”. Eddig a vasútállomás-távolsági buszparkaudvar szakaszon csak a Domus és a vásárcsarnok volt. Most a felvételi épület közlekedési végén lehet elhagyni a peronokat. Ezután a helyi buszok végállomása, passzáz az irodaház földszintjén, a park kúttal, patakával és tóval, szabadtéri színpad, sörstator, virágágyas és mulatóterület ter egészíti ki a kínálatot a határozott, egyenes vonalú gyalogtengelyen.

**Domus park, a Mutatványosok tere**  
A Kálvín utca-keresztezésén után az átírt gyalogtengely a Domus parkon át vezet. A parkot több funkció befogadására alkalmas téve fogalmazzuk át. Meghatározó eleme a Domus épülete és a Bajcsy-Zsilinszky úti lakóházak földszintes üzleti közö, eső, ma igaz funkció nélküli közlekedőtérrel, mely kiválóan alkalmas a jelenlegi a vásárcsarnok előtti szűk járdafelületen árusító östermek és virágos árusítóhelyeknek – kulturális befogadásra. A teránnyok következőben egy olyan vásártér jöhet létre, ami vásári mutatványosok, csepőprágók és gólyalábak, zászlóforgatók és mimesek fellépésének adhat helyet. A hely jellegének, városban elfoglalt pozíciójának megfelelően mint a városok kialakulásának korában természetes volt, a kapu környékén a városi kultúra vásári szegmense találhat otthonra. A hosszúságos tér két oldalán a természetes terepviszonyokat kihasználva szintben fölépíthető hegyezkednek el az árusítóasztalok, míg a mutatványos tér park felőli végén, de már a parkban, egy ponyvakkal fedett, részben egy mesterséges domb alá befutó sörkert zárja. A mesterséges domb park felőli oldala leletként szolgál, az előtte kialakított szabad felületen folytatódhat a játék olyan színterminálissal, melyek már bizonyos intimitást igényelnek.

**Domus-parkoló**  
A Domus-parkoló és a csomópont átszervezésével, azaz a Domus-parkoló déli mezőjének és a Kálvín utca útpályájának felszerelésével az eddig a városban utóéletlen lényegesen több parkolóhely, valamint 16 db autóbusz-várakozóhely alakítható ki a turistabuszok ill. a városi buszok műszakok közötti tárolására. Ez az megoldás lehetővé teszi, hogy a vasúti területnek a felvételi épület és a közeli felújító közö eső szakasza is fejlesztési területtel vájjon a vágányok vonalvezetésének kismértékű módosítása után.



M2 metszet m=1:500

