



„A MAGVETŐ”

Szolnok-Szandaszőlős  
Református Templom

Tanulmányterv

## JÉZUS KRISZTUS EVANGÉLIUMA MÁRK SZERINT

4. fejezet

### 1. Példabeszéd a magvetőről.

Más alkalommal is a tó partján tanított. Nagy tömeg gyűlt köréje, ezért bárkába szállt és leült, kinn a taven. A tömeg pedig kint maradt a tó partján.

2. Ekkor példabeszédekben sok mindenre oktatta őket.

3. "Halljátok csak! - kezdte tanítását. Kiment a magvető vetni.

4. Amint vetett, némely szem az útfélre esett. Odaszálltak a madarak és fölcsipegették.

5. Némely meg köves helyre esett, ahol nem volt elég földje. Csakhamar kikelt, mert nem jutott mélyen a földbe.

6. Amikor a nap magasabbra hágott, megperzselődött és gyökér híján elszáradt. Némely pedig tövisek közé hullott.

7. Amint a tövisek felnőttek, elfojtották és nem hozott termést.

8. A többi pedig jó földbe hullott, kikelt, felnőtt és harmincszoros, hatvanszoros, sőt százszoros termést hozott.

9. Akinek füle van, hallja meg" - fejezte be szavait.

### 10. A példabeszéd magyarázata.

Amikor egyedül maradt, tanítványai a tizenkettővel együtt megkérdezték, mi a példabeszéd értelme.

11. Így válaszolt nekik: "Előttetek föltárom Isten országának titkát a kívülállóknak azonban minden csak példabeszédekben szól:

12. Nézzenek, de ne lássanak, halljanak, de ne értsenek, hogy meg ne térjenek és bocsánatot ne nyerjenek."

13. Aztán így folytatta: "Nem értitek ezt a példabeszédet? Hogyan fogjátok a többi példabeszédet megérteni?"

14. A magvető az igét veti.

15. Az útfélre esők azok, akiknek szívébe hull ugyan az ige, de amint meghallgatták, azonnal ott terem a sátán és kiveszi a szívből.

16. Hasonlítanak ezekhez a köves talajra hullottak: meghallgatják az igét és örömmel be is fogadják,

17. de az nem ver bennük gyökeret, mert állhatatlanok. Mikor az ige miatt baj és üldözés támad, csakhamar eltántorodnak.

18. Mások meg, amelyek tövisek közé hullanak, azok, akik meghallgatják az igét,

19. de a világi gondok, a csalóka gazdagság és egyéb vágyak szívből lopódzva elfojtják az igét, úgy, hogy az meddő marad.

20. Végül a jó földbe hullottak azok, akik meghallgatják az igét, befogadják és harmincszoros, hatvanszoros, sőt százszoros termést hoznak."

A MAGVETŐ

SZOLNOK – SZANDASZŐLŐSI  
REFORMÁTUS TEMPLOM  
TANULMÁNYTERV

## Ige

*küldetés, várakozás*

Az ige hirdetése egy olyan fiatal településrészen, ahol eddig nem volt református gyülekezet, egyfajta küldetés. Magvetés. A kaotikus, heterogén társadalmi és építészeti környezetben megszülető közösség – akár az elvetett búzaszemek közül az, ami a jó földbe hullt - lassan, sokáig erősödik és sokasodik, míg templomépítő gyülekezetté válik.



Az építés szimbolikája követi ezt a fokozatosságot. A templom helyén kezdetben búzát vet a közösség, az építésig az idő múlását a vetések, aratások jelzik. A búza és a kenyér evangéliumi, liturgiai vonatkozásai pedig még az épület megszületése előtt, nap mint nap spirituális tartalommal töltik meg a helyét.



A MAGVETŐ

SZOLNOK – SZANDASZŐLŐSI  
REFORMÁTUS TEMPLOM  
TANULMÁNYTERV

## Közösség

”...

*Istentisztelet ott van, ahol Jézust várva egybegyűlnek a tanítványok*

...

*Ebből megérthetjük, hogy gyülekezet nélkül nincs istentisztelet. De ha már ketten-hárman együtt vannak az Ő nevében, akkor bizakodhatunk abban, hogy Jézus is közöttük van, Ígérete szerint.*

*Istennek nagy ajándéka a gyülekezet, melynek tagjai Urukát várják. Lehet, hogy kevesen vannak, lehet, hogy gyengék, félelmes szívűek, de Jézus ígéréteiben feltétlenül bíznak. Ha azzal a reménységgel készülünk a templomba, hogy ott testvérek közösségében magával az élő Istennel találkozhatunk, az ő szavát hallhatjuk, az ő erejét tapasztalhatjuk, akkor reménykedhetünk abban, hogy ott istentisztelet lesz.*

....”

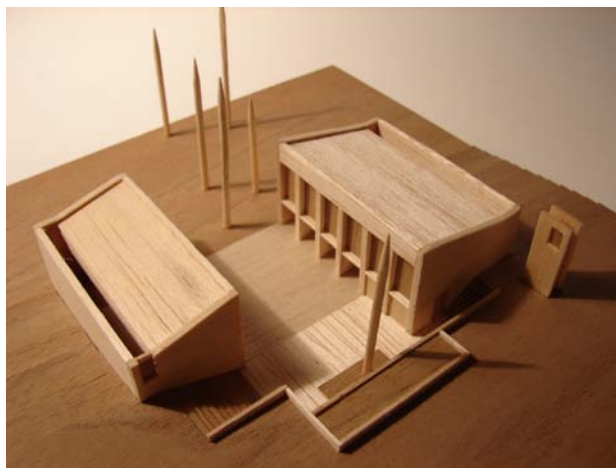
Molnár Miklós

„MELY IGEN JÓ AZ ÚRISTENT DICSÉRNII!” - A református istentisztelet elemei

Kálvin Kiadó, Budapest, 2001

A református hagyományhoz igazodva - mely a gyülekezet, az egybegyűlés elsődleges szerepét hangsúlyozza a vallási eseményeken és liturgiában - pályaművünkben a közösségteremtést fogalmazzuk meg legfontosabb célként, erre építettük fel építészeti koncepciónkat. A jó közösség a találkozások, a közös élmények, ünnepek és célok révén kovácsolódik össze. Tehát amellet, hogy az épületnek - kezdetben a gyülekezeti háznak, majd a templomnak - létre kell hozni azt a fizikai keretet, amelyben az istentisztelet megtartható, legalább olyan

fontos feladat, hogy megteremtse, és az őt körülvevő világból lehatárolja az építészet eszközeivel azokat a tereket, ahol még „egybegyűlhetnek a tanítványok”. Mivel egy új közösség létrejötténél különösen nagy szerepet kap a találkozás, az együttlét, fontosnak tarjuk, hogy az épületegyüttes differenciált tércsoportjai ennek sokféle lehetőségét kínálják fel.



A MAGVETŐ

SZOLNOK – SZANDASZŐLŐSI  
REFORMÁTUS TEMPLOM  
TANULMÁNYTERV

## A közösség terei

Az általunk tervezett épületegyüttes öt elemből áll.:

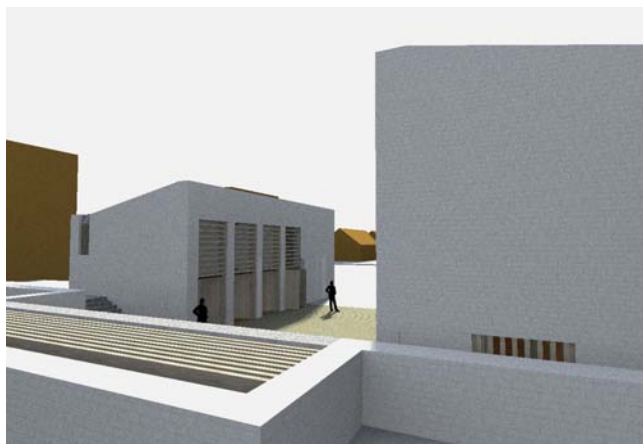
### *Közösségi Tér*

Központi magja az együttesnek. Itt gyülekeznek a testvérek, itt várakoznak az istentisztelet előtt, és itt beszélgetnek istentisztelet után, barátként tervezve közös programot, miközben a gyerekek már nyargalnak a játszótér felé. Itt készülnek fel testvérük elbúcsúztatására és itt ünneplik a templomból kilépő ifjú párt. A tér összeköti az ünnepet (templom) a hétköznappal (gyülekezeti ház), az életút kezdetét (játszótér) és végét (urnafal).



### *Gyülekezeti Ház*

A közösség első otthona, elsősorban egyházi- és családi programoknak, találkozóknak ad helyet. Az Istentiszteletek tartására is alkalmas gyülekezeti terem a kisebb közösségek (hittan-, ifjúsági csoportok, bibliakör, énekkar, stb.) életének hétköznapi színtere. A közösségi térrel összenyitva szabadtéri rendezvények, pl. karitatív vásárok, gyűjtések, koncertek is rendezhetők itt, akár a helyi kulturális- és közélet eseményeihez kapcsolódva. Az épület sokrétű használhatóságot kínál összenyíló belső- és kültéri kapcsolataival, teakonyhájával és emeleti irodaegységével.



A MAGVETŐ

SZOLNOK – SZANDASZŐLŐSI  
REFORMÁTUS TEMPLOM  
TANULMÁNYTERV



### *Templom*

Az Istentisztelet helye.



### *Urnafal*

Az urnatemető zárható folyosója a Közösségi Tér szintjétől mélyebbre épült padozatával és a tér felől kerítéssel védett, növényzettel eltakart padjaival az épületegyüttes egyetlen vizuálisan és fizikailag védett eleme.



### *Harangláb*

A Harangláb a gyülekezet jelenlétét szimbolizáló jelkép.



A MAGVETŐ

SZOLNOK – SZANDASZŐLŐSI  
REFORMÁTUS TEMPLOM  
TANULMÁNYTERV

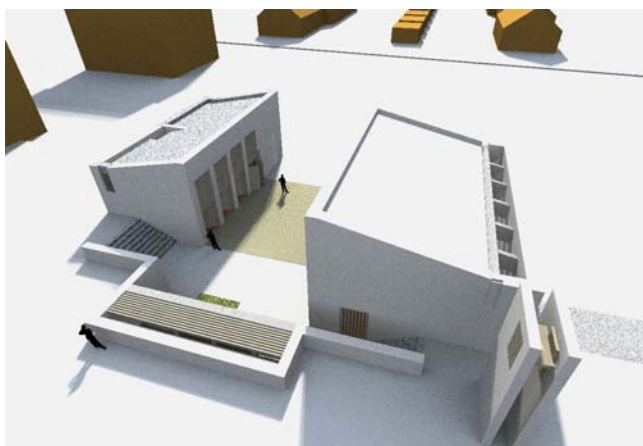
## Az épületegyüttes helye a településszerkezetben, és környezetében:

Az épületegyüttes fő feltárulása a Munkácsy Mihály utca irányából esik. A közösségi tér szintbeli elhatárolása ebből az irányból – megtartva a vizuális kapcsolatot az épületek bejáratai és a játszótér felé – lehatárol és összeköt egyben. Védelmet ad a bent levőnek, de nem rekeszti ki a kint levőt, zárt, belső világot teremt anélkül, hogy határozottan elválna a környezetétől.



Az épített környezet nagyon heterogén mind építészeti karakter, minőség, mind épület-lépték tekintetében. Ebben a környezetben a templom-együttes csak akkor tud érvényesülni, ha tömegalakításában és részletmegoldásaiban egyaránt vállalja a visszafogottságot és egyszerűséget. A lesüllyesztett közösségi udvar köré épült elemek (gyülekezeti ház, templom, urnafal, harangláb) következetesen egységes szerkesztettsége és határozott, puritán megjelenése adják az együttes karakteres megjelenését.

Mindezek mellett az épületegyüttes szoros, szinte elválaszthatatlan kapcsolatba kerül a mögötte lévő játszótér-parkkal.



A MAGVETŐ

SZOLNOK – SZANDASZŐLŐSI  
REFORMÁTUS TEMPLOM  
TANULMÁNYTERV

## Az épületegyüttes ütemezése:

A tervezett épület-együttes fizikai értelemben véve ütemezhető, még sincs félkész állapota. Az elemek építési sorrendje szabadon kezelhető, egyik sem függ a másik meglététől. A létrejövő épített környezet minden egyes állapotában olyan plusz jelentéstartalommal bír, mely a már meglévő elemeket egységes, egymásra reagáló együttesé kövácsozza. E többlet-jelentés hordozója a tervezett növényzet (búzamező, dísz-cseresznyefa), amely függetlenül az épített elemek készültességétől, kiszámíthatóságot és nyugalmat hordoz magában.

### Gyülekezeti Ház:

Az először megépülő gyülekezeti ház otthont ad az Istentiszteleteknek, a közösségi- és családi programoknak. A búzával bevetett templom-hely felé orientálódó épület megközelítése a Munkácsy Mihály utca felől - az épület-együttes végleges terepviszonyinak megfelelően – megvalósul egy az épülettel párhuzamos, és két arra merőleges lépcső építésével.

### Közösségi Tér

A Közösségi Tér - mint a közösségteremtés alapeleme - a Gyülekezeti Ház építésével egy időben kialakítandó, burkolt felület. Az Urnafal kerítése mellé tervezett dísz-cseresznyefa kiültetése a tér kialakításával megvalósul. Ez a növény a kezdetektől része az együttesnek, szimbóluma lehet a gyülekezetnek, ahogy fejlődik, erősödik.

( „...rózsaszínű virágai tavasszal igazi látványosságnak számítanak, csakúgy, mint ősszel sárgában és narancsszínben pompázó levélzete...”

### Urnafal

A 80 urnahely mielőbbi kialakítása és értékesítése –megítélésünk szerint- komoly anyagi forráshoz juttatná a templomépítő gyülekezetet; ez mindenképpen mérlegelendő az ütemezés kialakításánál.

### Templom

A templom helye az építés kezdetén kijelölődik: búzatábla emlékezteti a testvéreket a majdani épületre. Hétről-hétre gyűlhetnek a téglák, hogy egyszer falak emelkedjenek a búzamező helyén.

### Harangláb

A harangláb a gyülekezet jelenlétének szimbólumaként akár a kezdeti időkben is megvalósulhat, ugyanígy a templomépítés közbenső, vagy utolsó aktusaként. Építése független mind a templom, mind az urnafal építésétől, szerkezetét ezek nem befolyásolják.



A MAGVETŐ

SZOLNOK – SZANDASZŐLŐSI  
REFORMÁTUS TEMPLOM  
TANULMÁNYTERV



## Az épületek megjelenése

Az épületek téglából épülnek. Hagyományos, tömör, kisméretű téglából, melynek az a tulajdonsága, hogy bármelyik ilyen téglát bármelyik másikkal összeépíthető (akár téglát lehet gyűjteni a templom építéséhez; tégláról-téglára erősebb a gyülekezet). Az anyaghasználat tudatosan keresi a rokonságot a szolnoki református templomával (ezen keresztül is kapcsolódva ahhoz a századforduló óta meglévő hagyományhoz, hogy az Alföldön korábban szinte minden városban fellelhető téglagyárak révén a jelentősebb középületeknél a téglaburkolat megjelent valamilyen formában). A téglafalazat azonban nem hagyományosan, vakoltan, vagy látszó téglaburkolatként van jelen, hanem telifugázva, meszelt fehéren. Ebben a formában a legegyszerűbb és legolcsóbb a fal építése, mindemellett a puritán megjelenés, a fehér falak a tradicionális református egyházi építészet belső tereit idézik. A kültéri felületeken a fehér meszelés a falfirkák ellen hatékony védelem: bármikor lemeszélhető a homlokzat elcsúfított része.

A Templom és a Gyülekezeti Ház padlózata padlástégla burkolatot kap, itt érvényesülhet a téglavörös szín. A mennyezetben a vasbeton gerendák közötti sávok szintén téglaburkolatosak, a református templomterek sötét, kazettás, fa mennyezetburkolatát idézve.

Az épületek világos, könnyen olvasható tereinek megformálásánál a hagyományos építés elemeit (fal, gerenda, tető stb.) használtuk; a következetes, tektonikus felépítés az épületek kül- és belvilágában egyaránt meghatározó tényező. A belső terek természetes megvilágítását nem hagyományos ablakszerkezetek biztosítják, hanem a tradicionális ácsszerkezetű (pl. pajta-, hombár-fal) falakkal rokonítható, pallósoros bevilágító felületek. A templomtérben a prédikátor mögötti meszelt, fehér fal mennyezet felőli, sűrű fénnyel történő megvilágítása, kiemelése az „Ige hófehér tisztaságát” szimbolizálja.

A padok, a szószék, az úrasztala, és a prédikatori ülőhelyek egyaránt visszafogott, geometrikus szerkesztésű asztalosszerkezetek, melyek formanyelve és anyaghasználatuk a bevilágító nyílások pallósorával rokonítható, csakúgy, mint a Harangláb falazott pillérei közé beékelődő, fa szerkezetű építmény, amely otthont ad a harangnak.

Az épületegyüttes minden elemére kiterjedő szigorú alaprajzi és homlokzati szerkesztettség és egységesség összekapcsolódó egésszé olvastja a különálló építményeket, épületeket.



A MAGVETŐ

SZOLNOK – SZANDASZŐLŐSI  
REFORMÁTUS TEMPLOM  
TANULMÁNYTERV

## **Az épületek szerkezetei:**

### *Alapozás*

A falazatok alatt beton sávalap készül a teherhordó alapozási sík mélységében.

### *Falazatok*

A tartószerkezeti falak 38+12+12cm, maghőszigetelt szerkezetek tömör, kisméretű téglából falazva. A válaszfalazás 12cm vastagságban, szintén kisméretű téglából készül.

### *Födémek*

A közbenső- és zárófödémek egyaránt 12cm vb lemez szerkezetek. A zárófödém vb gerendákra terhel.

### *Burkolatok*

Padlástégla padozatot terveztünk padlóburkolatként, a falszerkezetek hagyományos meszelést kapnak.

### *Nyílászárók*

Pácolt, fa nyílászárókat terveztünk egységes megjelenéssel, valamint a Templomba két, a Gyülekezeti Házba egy biztonsági bejárati kaput.

### *Tető*

Bazaltzuzalékos bitumenes vastaglemez fedést kapnak az épületek a hőszigetelt, vb zárófödémén

### *Épületgépészet*

Az épületek a gyülekezeti ház épületének emelétén elhelyezett gázkazánról fűtöttek. A templomteret teljes padlózata alatt elhelyezett padlófűtés temperálja, illetve ezt kiegészítő falfűtés egészíti ki. A gyülekezeti házban padlófűtés és radiátoros fűtés készül. A fűtési rendszer kiépítése ütemezhető, a két épületet hőszigetelt közműalagút köti össze.

A szerkezetek kialakítása a hagyományos építés anyaghasználatát és rendjét követi. Arra törekedtünk, hogy egyszerűen megépíthető, jól kihasználható és működtethető épületeket hozzunk létre.



A MAGVETŐ

SZOLNOK – SZANDASZŐLŐSI  
REFORMÁTUS TEMPLOM  
TANULMÁNYTERV

## Az épületegyüttes helyiségei

### Templom

templomtér	134,70 m <sup>2</sup>	80 ülőhely a padosorokban, szószék, úrasztala, prédikátori szék
karzat	34,30 m <sup>2</sup>	10-15 ülőhely mobil székeken, orgona
kiszolgáló helyiség	2,50 m <sup>2</sup>	hangosítás, kivetítés előkészítése, egyéb kellékek tárolása, gépészet

### Gyülekezeti Ház

szélfogó	1,90 m <sup>2</sup>	
előtér	20,00 m <sup>2</sup>	ruhatár
gyülekezeti terem	46,60 m <sup>2</sup>	20-35 ülőhely mobil székeken
teakonyha	4,10 m <sup>2</sup>	
wc csoport	10,30 m <sup>2</sup>	
lépcső	6,60 m <sup>2</sup>	
iroda	28,00 m <sup>2</sup>	2-4 fő
gépészet	6,70 m <sup>2</sup>	
Közösségi tér	92,50 m <sup>2</sup>	

## Építési költségek

Gyülekezeti Ház	23 533 800 Ft
Közösségi Tér	1 558 500 Ft
egyéb burkolt területek	2 135 900 Ft
Urnafal	1 478 100 Ft
Templom	31 618 000 Ft
Harangláb	1 435 900 Ft
parkolók	634 500 Ft
parkosítás	1 170 000 Ft
közművek, aknák	4 000 000 Ft
víz, csatorna hálózat	2 000 000 Ft
<b>Összesen:</b>	<b>69 564 700 Ft</b>

A MAGVETŐ

SZOLNOK – SZANDASZŐLŐSI  
REFORMÁTUS TEMPLOM  
TANULMÁNYTERV