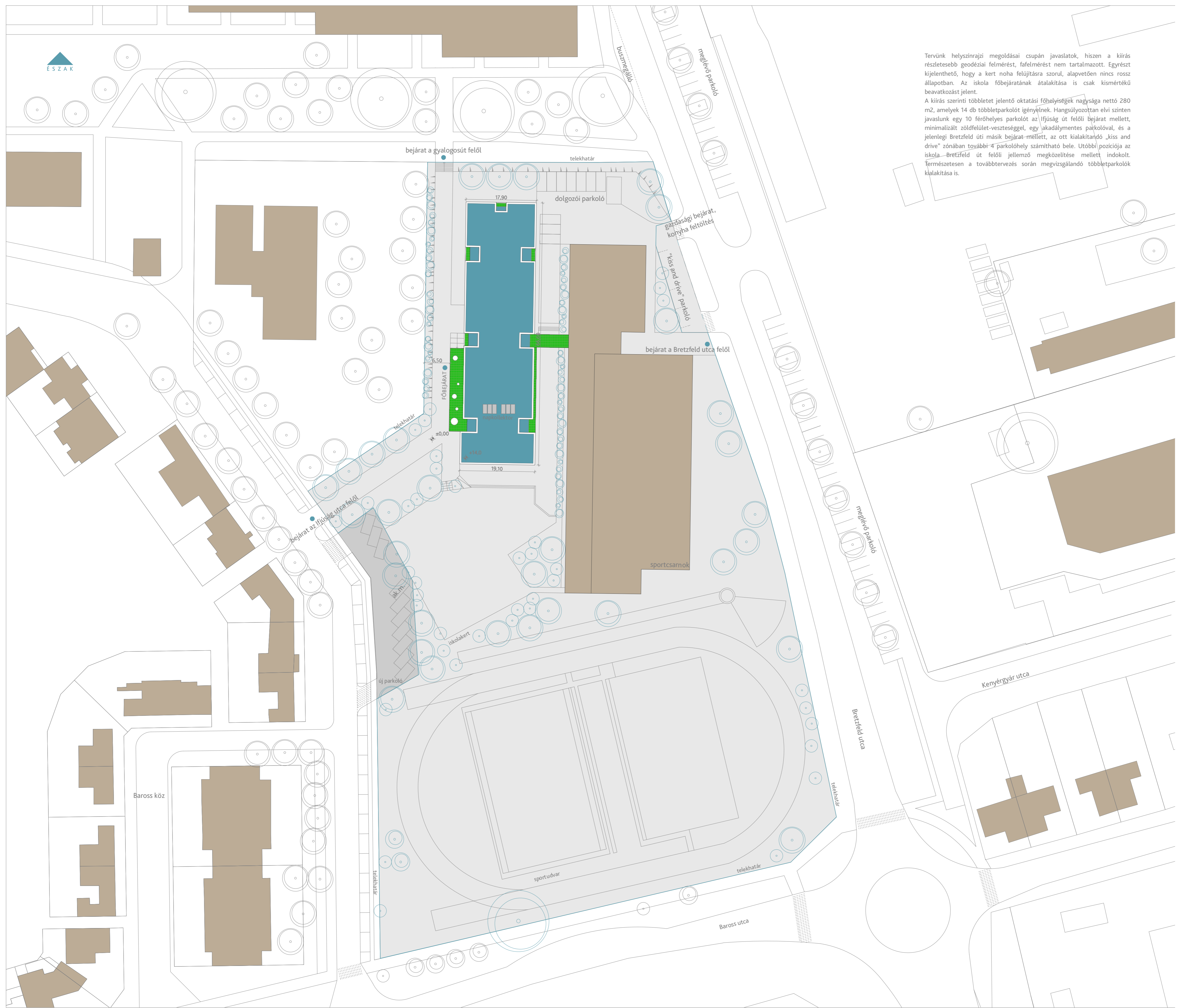
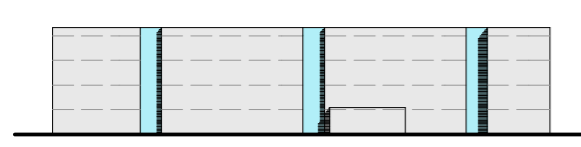
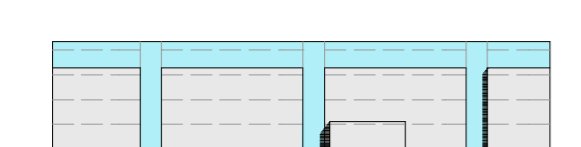


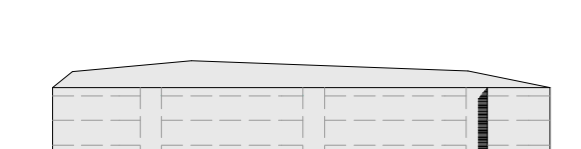
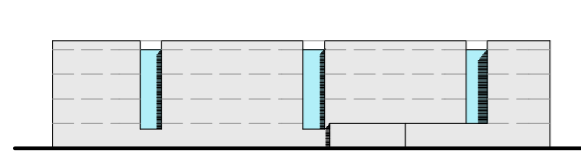


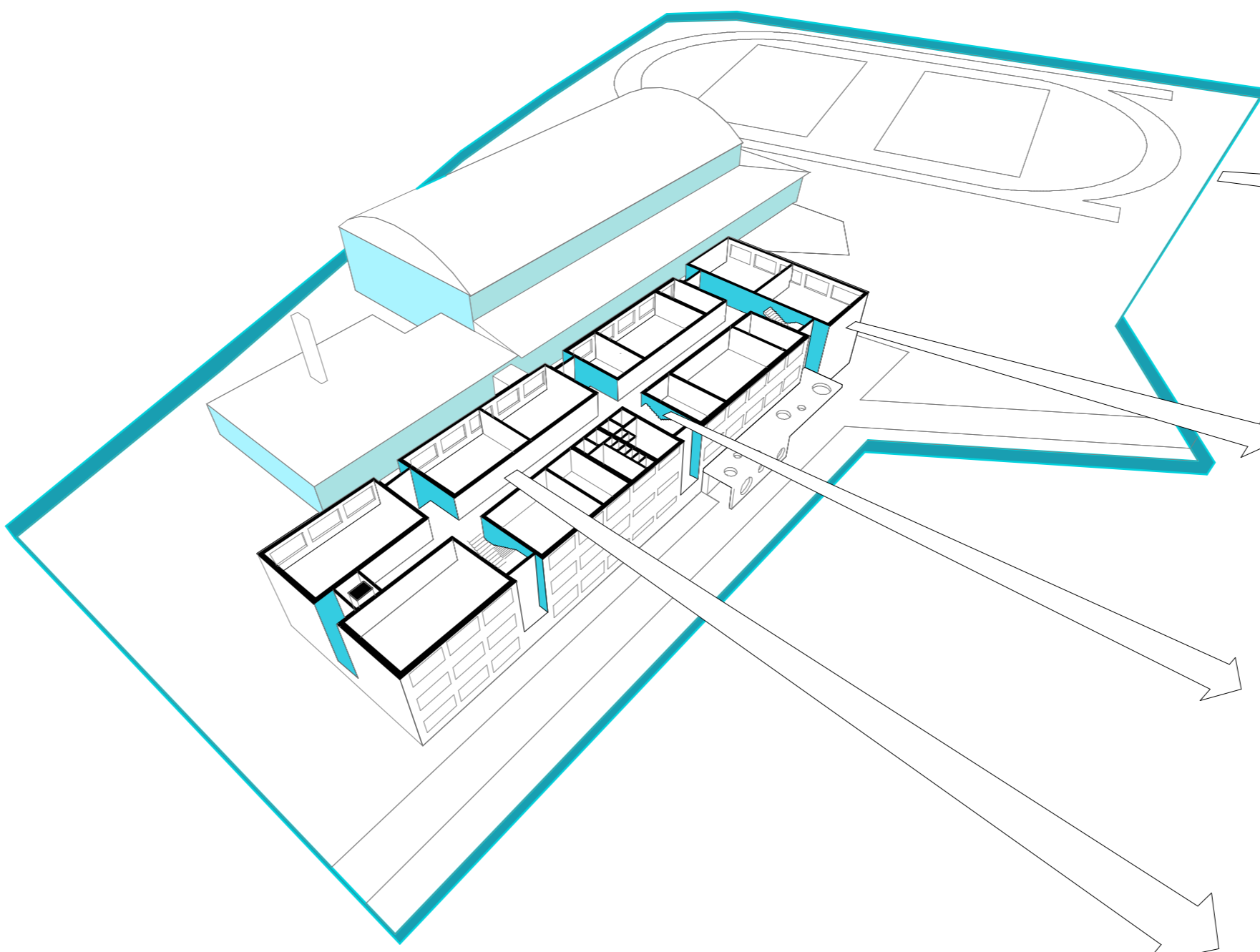
Tervünk helyszínrázi megoldásai csupán javaslatok, hiszen a kiírás részletesebb geodéziai felmérést, fafelmérést nem tartalmazott. Egyrészt kijelenthető, hogy a kert noha felújításra szorul, alapvetően nincs rossz állapotban. Az iskola főbejáratának átalakítása is csak kismértékű beavatkozást jelent.

A kiírás szerinti többletlet jelentő oktatási főhelyiségek nagysága nettó 280 m², amelyek 14 db többletparkolót igényelnek. Hangsúlyozottan elvi szinten javasunk egy 10 férőhelyes parkolót az Ifjúság út felőli bejárat mellett, minimalizált zöldfelület-vesztéssel, egy akadálymentes parkolóval, és a jelenlegi Bretzföld úti másik bejárat-mellett, az ott kialakítandó „kiss and drive” zónában további 4 parkolóhely számítható bele. Utóbbi pozíciója az iskola - Bretzföld út felőli jellemző megközelítése mellett indokolt. Természetesen a továbbtervezés során megvizsgálendő többletparkolók kialakítása is.



AZ EMELETRÁÉPÍTÉS VIZSGÁLT VERZIÓI:

-  **meglévő tömeg folytatása vertikálisan** - rossz arányú, alaprajzilag széttagolt tömeget
 -  **tetősínt megkülönböztetése a nyaktaggal** egyként kezelve - a síkban történő burkolatváltás miatt kulissza-szerű hatás, valamint ellentmondás a burkolat és a mögöttes funkciók között
 -  **tetősínt megkülönböztetése** - a funkcióazonos ráépítés nem indokolja a megkülönböztetést
 -  **nyaktagok eltüntetése** - rossz arányú tagolatlan nagy tömb
 -  **magastetős tömeg** - kihasználatlan légter, indokolatlan belmagasságok kialakulása
- ↓
-  **Olyan megoldást választottunk, amely összefogja ugyan az alaprajzilag széttagolt tömeget (jellemzően a földszínt), de meghagyja annak alapstruktúráját.**



A "KÉKSÉG" RÉTEGEI

A „kék iskola” titulusa a tervpályázati kiírás alapvető kérdése volt. Tervünkben igyekeztünk ezt úgy értelmezni, hogy miközben az identitás fontos eleme, ne váljon uralkodóvá, ne dominálja hideg tónusával sem az épületet, sem a belső tereket. Ezért a kék színnek egyfajta dramaturgiáját építettük föl. Ez a visszafogott, de a fehér felületekkel, egyszerű, kompakt formálással együtt hatásos színezési elv elképzeléseink szerint méltó új arca lehet a Herman Ottó Általános Iskolának.



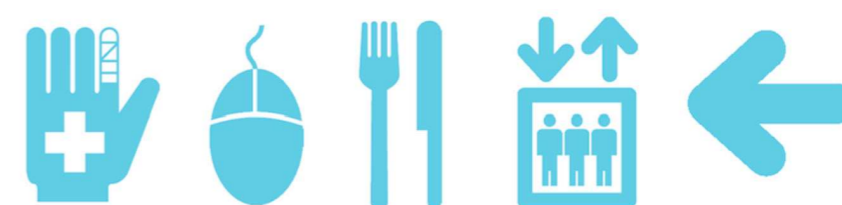
1 külső környezeti réteg - a telek határán lévő jellegű kerítés felújítása, „kéksége”



2 homlokzati réteg - Az iskola épületének külső burkán a tornacsarnok és menza intenzív színe miatt a „késég” csak visszafogottan jelenik meg, „kék” ornamentikaként, friss, fiatalos motívumként „Herman”-feliratokat alkalmaztunk



3 belső réteg - Az előtétő aljának ill. az épülettömegeket osztó „nyaktagok” a belső térbe futó felületein bátrabban alkalmaztuk a kéket, ezzel is erősítve az épület tagolását



4 feliratok és grafikai jelek rétege - logók és szimbólumok világa a belső terekben az épületen belüli információs rendszer egysége, új arculatának színezése

ALAPKONCEPCIÓ

Paradox módon az 1970-es évek végén épült UNIVÁZ-rendszerű épület, noha sem struktúrája, sem építészeti minősége nem kedvez jelen funkciójának, a bejárás során otthonos, családi hangulatú intézmény benyomását keltette. A kiírás programja a struktúráján alapvetően változtatni nem tud, ezért feladatunk kettős lehet: ■ Meg kívánjuk őrizni és a lehetőség szerint **tovább mélyíteni** a **iskolapépület meglévő hangulati erejét** (elsősorban a belső terekben). Ennek érdekében beavatkozásunk nem radikális, hanem inkább „gyógyító” jellegű. Amennyire jelen tervpályázat keretei között lehetséges, igyekeztünk gondosan feltérképezni az iskola adottságait, hiszen **nem egy átalakítandó épületről van csupán szó, hanem egy aktív, élő iskoláról!** Ezért beavatkozásainkat a lehető legjobb működés alá rendeltük, noha a továbbtervezés során ezek nyilvánvalóan pontosítandók, érintették a meglévő szinteket is. ■ Az épület - szerkezetéből fakadó - struktúráját adottságnak tekintve, felismerve az abban rejlő ki nem használt lehetőségeket, olyan többletértékeket foglaltunk meg, amelyek az **épületköltséget és a belső tereket egyaránt emblematikusan képesek megújítani.** Úgy véljük, hogy az épület struktúráját a ráépítéssel sem elkenődő, hanem erősíteni érdemes. A lépcsők tengelyében meglévő hasztékokat a keleti homlokzaton is felszabadítottuk, és olyan légtérreket, kis belső átriumokat hoztunk létre, amelyek nyitottabb, frissebbé tehetik a belső terek világát.

