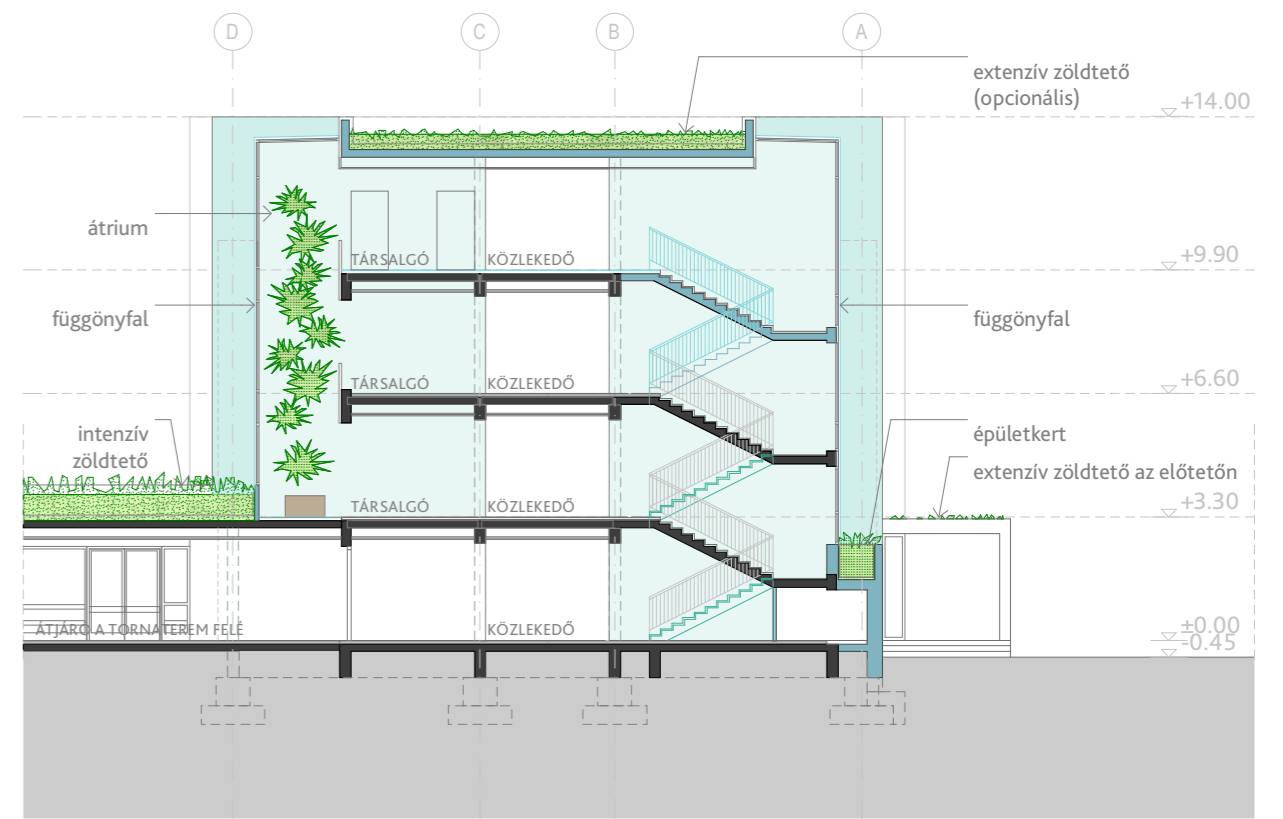


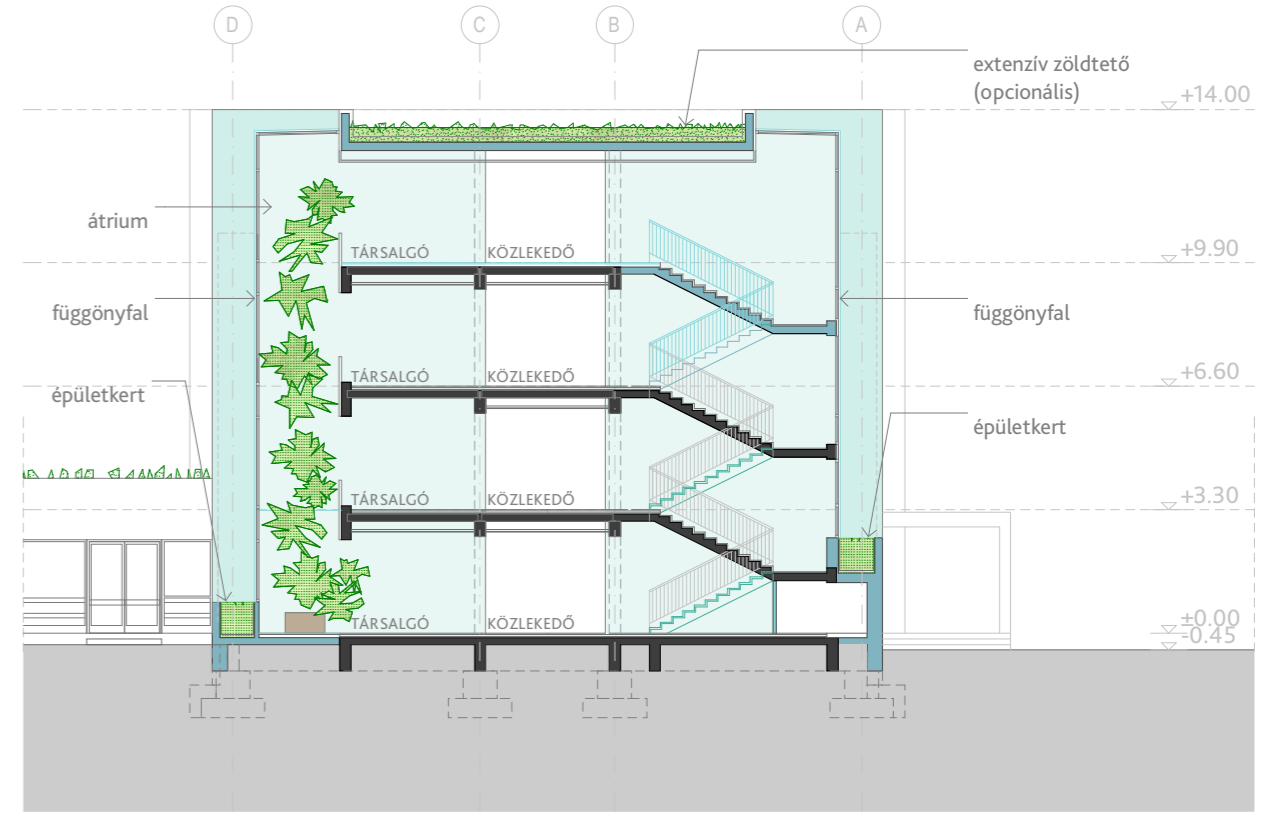
FÖLDSZINT

AA METSZET



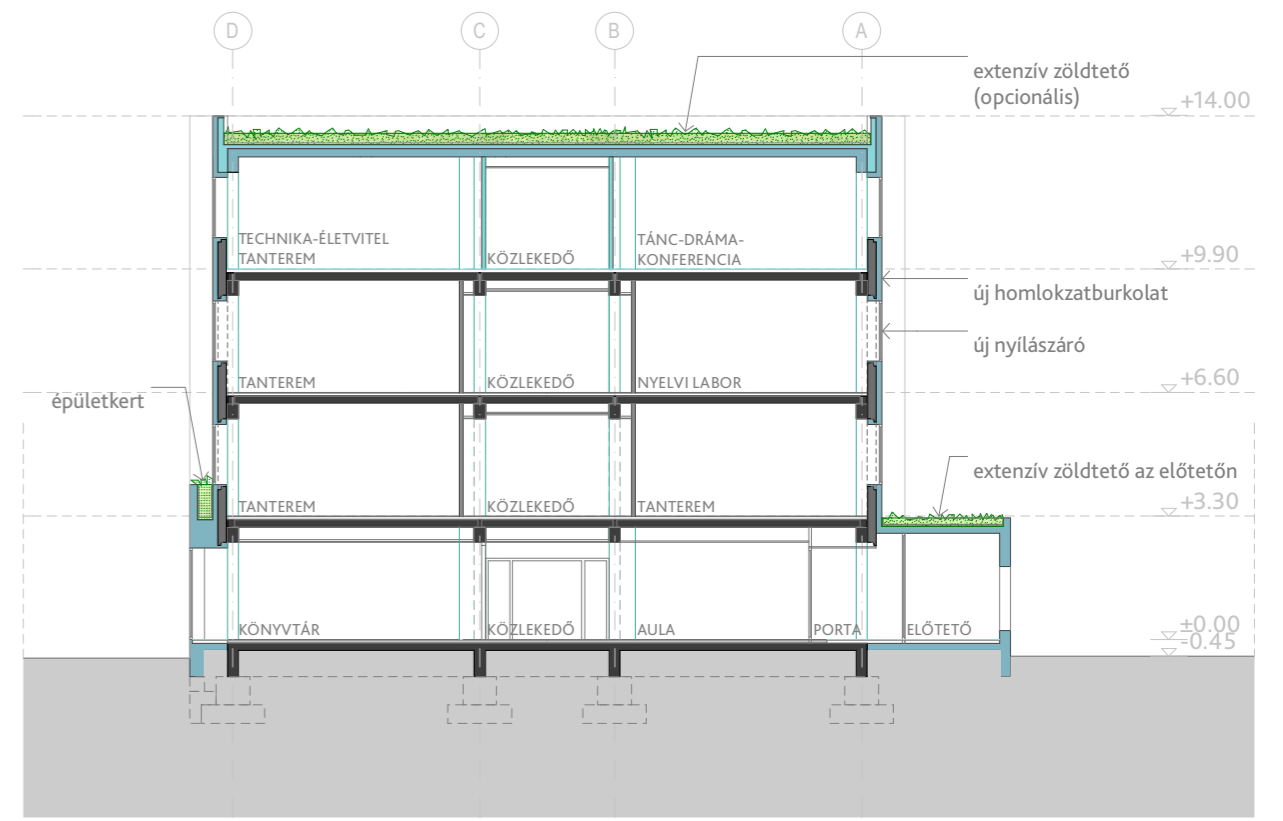
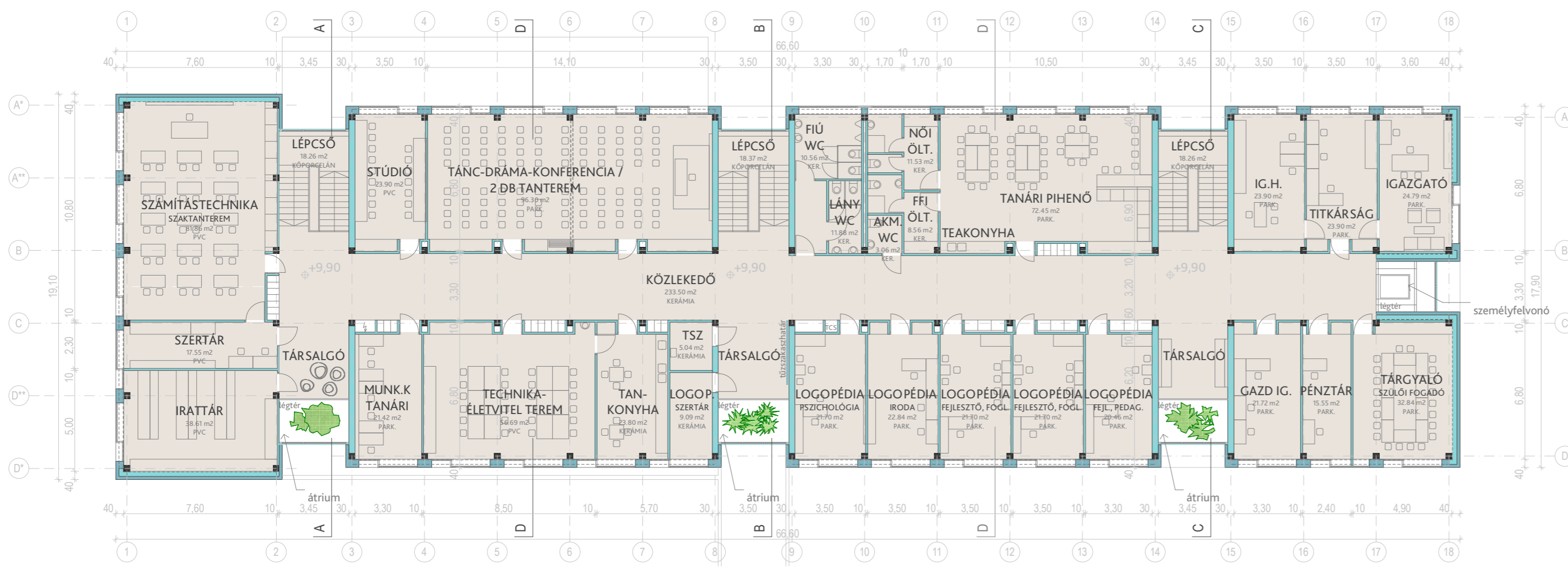
1.EMELET

BB METSZET



2.EMELET

CC METSZET



3.EMELET (EMELETRÁÉPÍTÉS)

DD METSZET

- MEGLÉVŐ SZERKEZET
- ÚJ SZERKEZETEK, ÁTÉPÍTÉS
- ÁTÉPÍTÉSSEL ÉRINTETT HELYSÉGEK

Meg kívánjuk őrizni és a lehetőség szerint **tovább mélyíteni az iskolaépület meglévő hangulati eréjét** (elsősorban a belső terekben). Ennek érdekében beavatkozásunk nem radikális, hanem inkább „gyógyító” jellegű. Amennyire jelen tervpályázat keretei között lehetséges, igyekeztünk gondosan feltérképezni az iskola adottságait, hiszen **nem egy átalakítandó épületről van csupán szó, hanem egy aktív, élő iskoláról!** Ezért beavatkozásainkat a lehető legjobb működés alá rendeltük, noha a továbbfejlesztés során ezek nyilvánvalóan pontostandók, érintették a meglévő szinteket is. ■ Ahhoz, hogy az alaprajz továbbra is átlátható és logikus legyen, szükséges, hogy továbbra is mindhárom lépcsőházból minden szintet el lehessen érni, ezért elvetettük, hogy csekély helynyereség érdekében lemondjunk a középső lépcső folytatásáról az új szintre. **A főbejáratot** - az előkert építési szempontból is indokolt méretét nem csökkentve - átalakítottuk, s így a fogadóteremtől „auala” több mint 20 m²-rel lett nagyobb. Az épület előtt olyan előtérrel alakítottunk ki, amely egyrészt frappánsan megoldja a kétoldali megközelítésből fakadó funkcionális igényeket. A büfé és a porta helyett - azon túl, hogy pozíciójuk kijebb került - felszereltük, így a portából kedvezőbb rálatás nyílik mind a két kért bejáratra. A könyvtár és az aula között transzparens üvegfalal javasoltuk, így optikailag az érzéket tere megéni, és méltó fogadóterévé válik. Megjegyezzük, hogy a büfé pozícióját jobbnak érezzük az éttermi szárnnyal szemben, de ez jelen tervpályázat keretei meghaladja. Valamennyi üvegezett hasadékat, „nyaktagot” funkcionálisan kiszabadítottunk, így olyan **folysóbovítveket, társalgók** jönnék létre, amelyek valamelyest oroszlásjak az épület ebbéli hiányosságait. A keleti homlokzat menti 3 átrium, a bennük elhelyezett növényekkel hitünk szerint markáns színfoltjai lehetnek az épületnek. ■ Néhány ponton olyan **alaprajzi változtatásokat** javasoltunk, amelyek logikusabbnak, az adottságokat jobban kihasználónak gondolunk. Nyilvánvalóan, ezek túlmutatnak jelen tervpályázat keretein, hiszen a belső elrendezés végős kialakításának joga a nevelőtudóké, és lényegében az átépítés alapvető koncepcióját nem érintik. ■ Az orvosi rendelő helyzete nem változott, földszinti elhelyezkedése az esetleges udvari vagy tonatermi sérülések ellátása miatt indokolt, a helyiség méretét a homlokzat kialakítás változása növelte meg az előtérre. ■ Az első emeleten a program által előírt két tanterem valamint a tükörság és a számítástechnika terem áthelyezésével nyert helyen egy új nagy tanterem alakítottunk ki, így ezen a szinten egy tisztán osztályterem, azonos méretű tanteremmel ellátott szint alakult ki. ■ Az új szint kialakítása során az **azonos funkciók egy helyre szervezésének** elvét tartottuk szem előtt. Emiatt a program által előírt nyelvi laborokat és az idegennyelvi tanári helyiségeket egymás mellé helyeztük el, a második emeleten lévő kísérleti tanterem alkalmas egy kisebb méretű labor helyiségre, a mellette lévő tanterem felosztásával egy kisebb és egy nagyobb labor alakult ki, az idegennyelvi tanári helyiség a gazdasági iroda helyén viszonylag kis átalakítással megoldható. A program által kért tanári helyiséget a fizika-kémia terem melletti tanterem helyére tettük, az ide kért irratárt az igazgatási szárnnyal azonos szinten, a harmadik emeleten helyeztük el. ■ Az azonos funkciók egymás mellé helyezése elve a Logopédia Intézet helyiségeinek kialakításánál is vezérelni volt, a folyosóvegek helyett az új szinten egymás mellett helyeztük el a szobákat, a foglalkozásokra a folyosó beugrásokban kialakított padokon lehet várakozni. A tanári pihenő a logopédiával szembeni csendes folyosószakaszra nyílik, így alkalmas a pihenésre, az öltözők és zuhanyzók közvetlen a vízszintes melletti lévő kialakítás építészeti szempontból ideális. Az igazgatási helyiségek és a szülői fogadó/tárgyalóterem közel a tanári pihenőhöz és a felvonóhoz, a kiírás szerinti északi szárnyban kaptak helyet. ■ A funkcióelv alapján került a harmadik új szintre a tánc-dráma-konferencia terem és a technika-életvitel terem, mivel ezen termek várhatóan zajos tevékenységgel járnak, a normál tanteremektől elkülönítésük indokolt, és harmadik emeletre került a számítástechnika szaktanterem is, mivel ez a terem a délutáni órákban is nagy forgalommal számíthat. ■ A tánc-dráma-konferencia terem és a nyelvi laborok feletti blokkban kapott helyet, úsztatott padlóburkolattal, fokozott hangszigeteléssel kiegészített, a pillér melletti szekrénybe rejtendő, mozgatható hangszigetelő panelekkel választható két, önállóan is működtethető terem. A konferenciák, előadások fény- és hangtechnikája a mellette lévő, velem hangszigetelt ablakkal összekapcsolt stúdióhelyiségből vezérelhető. A konferenciateremmel szemben található tankonyha a rendezvények alatt alkalmas lehet egy ideiglenes büfé befogadására. ■ A számítástechnikai szaktanterem a déli szárnyban kapott helyet, a mellette lévő szertárban helyeztük el a iskola szerveit. A legfelső emelet déli szárnya tájolásánál és folyosóvegi helyzeténél fogva nem ideális tanteremnek, itt helyeztük el az irratárt, amely jelentős alapterületű tartályok vannak még, akár más funkciókra.

