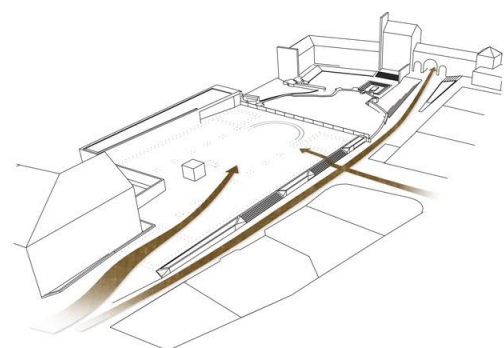


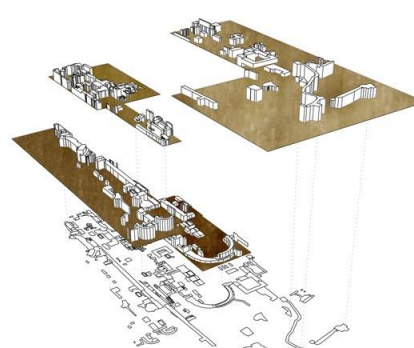
Térszíni alaprajz M = 1:200



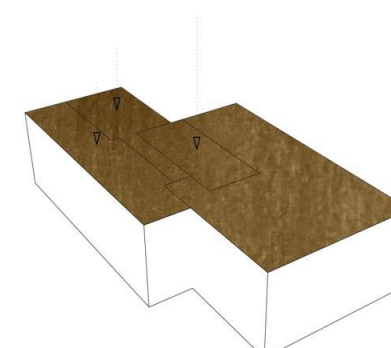
Térszervezési koncepció 1.



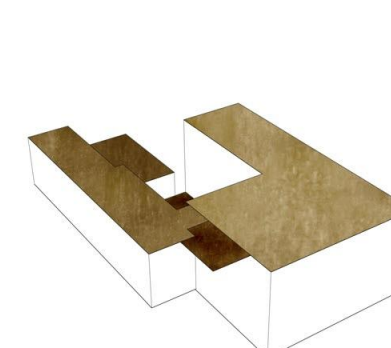
„Újváros” felőli megközelítés



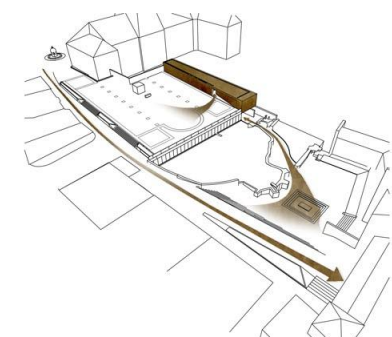
Romok rétegződése



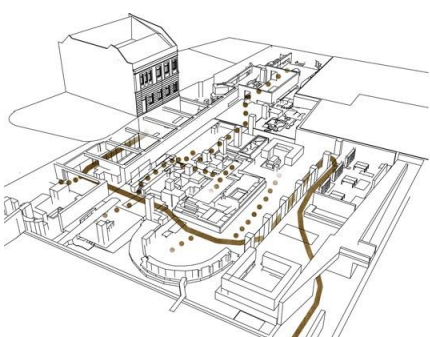
Meglévő térszintek



Kialakult padlószintek (illeszkedve a korok szintjeihez)



Térszervezési koncepció 2.



Bejárási útvonalak

A maradványokat fedő réteg eltávolítása után, az új terfedés helyének meghatározásánál az elsődleges cél az volt, hogy a kialakuló új múzeumterben megfelelő legyen a belmagasság, adott esetben lehetőség nyíljon a gépészet kialakítására, ezen felül a fedés által kialakuló új tér járóvonalát minimálisan térjen el a jelenlegi gyalogos forgalmú terület járóvonalától.
 A fedésből keletkező épület semmiképp ne legyen épület jellegű. A jelenlegi északkelet-délnyugati tengelyen rendeznénk, erősítenénk a felület sétány jellegét, melyről vizuálisan, és térben elválasztva, mintegy 60 cm-rel kiemelkedik a tényleges, publikus tér. A tér megközelítése a Városháza tér felől két lehetőséget ad a szemlélőnek, végigmehet az új sétányon, vagy a Pipo torony helyén a jelenlegi szituáció kibontásával kialakított rámpán közvetlenül az új Koronázási térre ér. Ez a megközelítés egyben a templom egykori térszervezési bejáratára is utal.

A sétányról a térre való feljutást két fő irányban határoztuk meg, egyik a Koronázó tér 3. szám alatti kialakításra kerülő kisméretű múzeum bejárata felől, a másik pedig a Tánccsics Mihály utca felől.
 A feljáró lépcsők között a sétány és a térszint közti vizuális térelválasztás a szintkülönbség érzékeléséből adódó támfalakkal határolt növényfalkák által jön létre, melyek a tér felől packént működnek, a növényfalkák pedig fák kerülnek telepítésre. A sétányt kiegészítenénk a délkeleti részén elhelyezkedő romok felett. A romokat járható üvegfedéssel záránk, így továbbra is lehetőséget adnánk a belátásra. Az új tér gyűjtő- és gyűjtőpontja maga a jel, mely Szent István sírját jelöli. A földszinten kialakított nyílás a sír felett helyezkedik el, és egy üveg „szarkofág” felőli szent királyunk sírhelyét, mely ezáltal a tér egyetlen fő szervező eleme. Az üveg áttetsző légiességével nem válik anyagidegen műemléki környezetben, mégis kijelöli a pontot, vezeti a szemet, belátást enged a felszínről, éjszaka pedig világítva hirdeti Szent István szellemét.

Fontnak tartottuk, hogy az emlékhely könnyen bejárható legyen, jól elkülönüljen a publikus területek a szabadon nem látogatható területektől. Ennek tisztázása érdekében kerestünk olyan helyet a múzeum bejáratának, mely egyrészt egyértelműen kijelöli a annak helyét, másrészt lehetőséget ad a különböző irányokból való megközelítésre.

Erre a kérdésre a helyszín tökéletesen adja a választ, a templomrom északi fala, és a telket északon határoló „kerítés” fala közötti terület a legalkalmasabb a több irányból, és különböző térszintekről érkező látogatók gyűjtésére, fogadására úgy, hogy az épület nem érinti a tényleges értékes romokat. Így került kialakításra ezen a helyen egy olyan fogadóépület, mely egyszerű tömegével semlegesesen zárja a teret a püspöki kert felé, és kétszintes kialakítása (új térszint-romszint) lehetőséget ad a látogatók bevezetésére a tényleges múzeumhoz, a romszinten került kialakításra.

Viszafogottsága ellenére viszont minden irányból jól láthatóan jelöli ki a bejárat helyét. A fenti térszintről a hasadékszerű bejáraton belépve lelátunk az alsó szintre, innen táru fel a közlekedés célja. A romszint megközelítése innen akadálymentes kétkarú rámpán történik.

A Lux féle épület felől megnyitjuk a romkeretet, az innen érkező látogatót a késő gótikus építkezések maradványai vezetik északnyugati irányban a bejárat felé.
 A Lux féle épület mauzóleum részéből Szent István szarkofágját szeretnénk visszaahelyezni az új múzeumba, eredeti sírjának a helyére, mivel ez a fent vázolt koncepció egyik vezérelve. A valamikori kőház szárnyát összeránytunk a mauzóleummal, bolthíves árkádját üvegezzük. Az így kialakított felújított épület otthon adhatna egy-egy székeshelyi helytörténeti kiállításnak, képzőművészeti kiállításnak, vagy a város kulturális életét fellendítő egyéb projekteknek. A Lux féle épület és az új múzeum között elterülő romkeretet és teret publikussá tennénk, így szabadon bejárható, megközelíthető minden funkció.

A sétányon északkeleti irányból érkező szemlélő előtt fokozatosan táru fel a tér. A vízszintes térlefedés ügöleges zárásánál nagyon fontosnak tartottuk, hogy abból az irányból a feltárt romok és a múzeum tere belátható és hívogató legyen, a valós maradványok látszódnak kívülről is, ezért a térlefedést az északkeleti oldalon üvegfallal zárja.

A fogadóépület napközben nyitva áll, szabadon átjárható, tehát a felső térszintről nem csak a múzeum közelíthető meg, hanem a romkeret publikus része is a Lux épület irányába.