



Tér koncepció

Két szobor tervemmel közösség- és az új egyetemi épület identitás-építésére törekedtem. Melyek azt célozzák meg, hogy az újonnan kialakuló közlekedő terek arcukat kialakító objektumoknak adjon helyet, melyek egyidejűleg támogatják az új közterület élettel való benépesítését. Posztamens helyett tér- és közösség szervező ülő padokat terveztem, melyek még inkább emberközelivé, interaktívvá teszik a műtárgyat. Az épített környezettel és az épület használóival kommunikáló szobrokat próbáltam tervezni, így munkámhoz mindkét esetben építészeket vontam be társként, hogy elszigetelt objektum helyett, komplex térszervező elemek jöhessenek létre. A tervezett szobor, a műtárgy és járókelők közti demokratikus kapcsolaton alapul, a közelség, kézzelfoghatóság érzésén, az átélt, megtapasztalható élményén keresztül nyújt modern városi élményt.

Szobor koncepció

A szobor elsődleges, formavilágán túl egy virtuális, másodlagos fényforma is kirajzolódik. A gyan-ta alapú fiberglassból készülő szobortest 50-100 süllyesztett led lámpát rejt, melyek szürkület után új formát adnak a műtárgynak. A számítógéppel programozott pulzálás által, finoman megjelenő éjjeli csillagkép szerű fényháló rajzolódik ki a szobortesten, új, virtuális formát kölcsönözve a szobornak, egyúttal 21. századivá téve azt, kapcsolódva az épület falai mögött zajló oktatási irányhoz.

A munkáimban megjelenő formavilág bioamorf, az organikus és a geometrikus elemek keveredéséből kialakuló forma, mely hordozza mind a két forma-elmélet jellegzetességeit. A szobrok hangsúlyosan nyitottak, a dinamika és légiesség jellemzi őket a tömeg egyensúlyának a játéka. Az alapgondolat az egyenes vonal és annak térbeli horizontális kiterjedéséből induló sík, két párhuzamos forma ritmusszerű fejlődése által fokozatos térformává alakítása, melyben a síkvonalak állandó mozgásukkal, kifordított felületeikkel fokozatosan teremtik meg a térbeliséget.

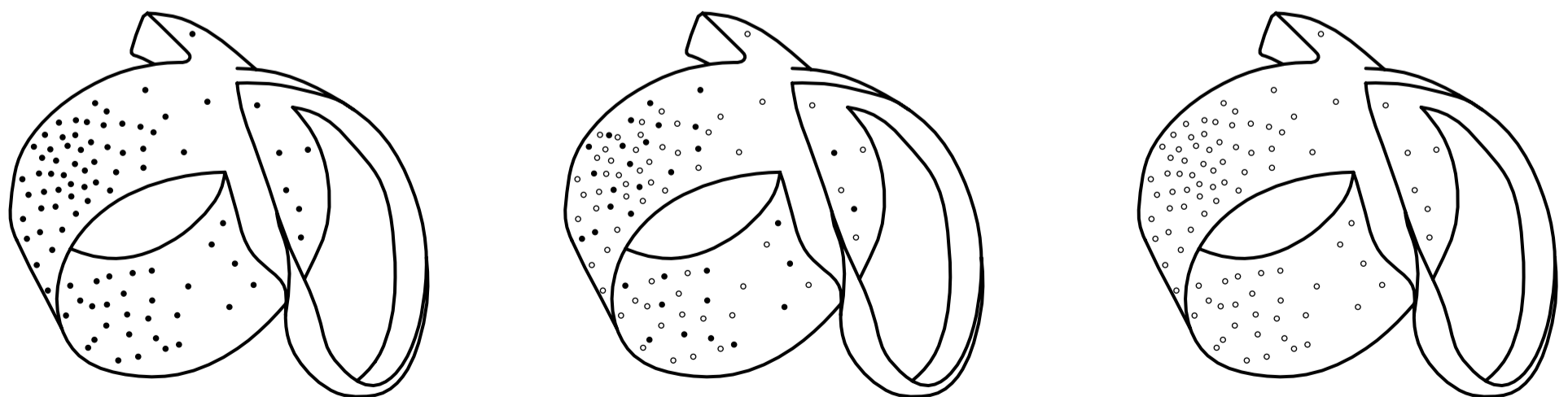
A zárt síkfelület megvágása majd megcsavarodása által kialakuló hullámzó formák megnyitják a zárt síkot és kilépnek a térbe. Néhány ponton metszik, vagy csak érintkeznek egymással, majd ismét egymás mellett haladva, elhalnak a kiinduló lapos síkban. A kezdeti finom vonalvezetést, a lassan mozgó és fejlődő elnyújtott formákat, fokozatosan felváltják a hektikusabb mozgási vonalak melyek elérve a csúcspontot, ismét visszatérnek egyfajta nyugalmi állapotba.

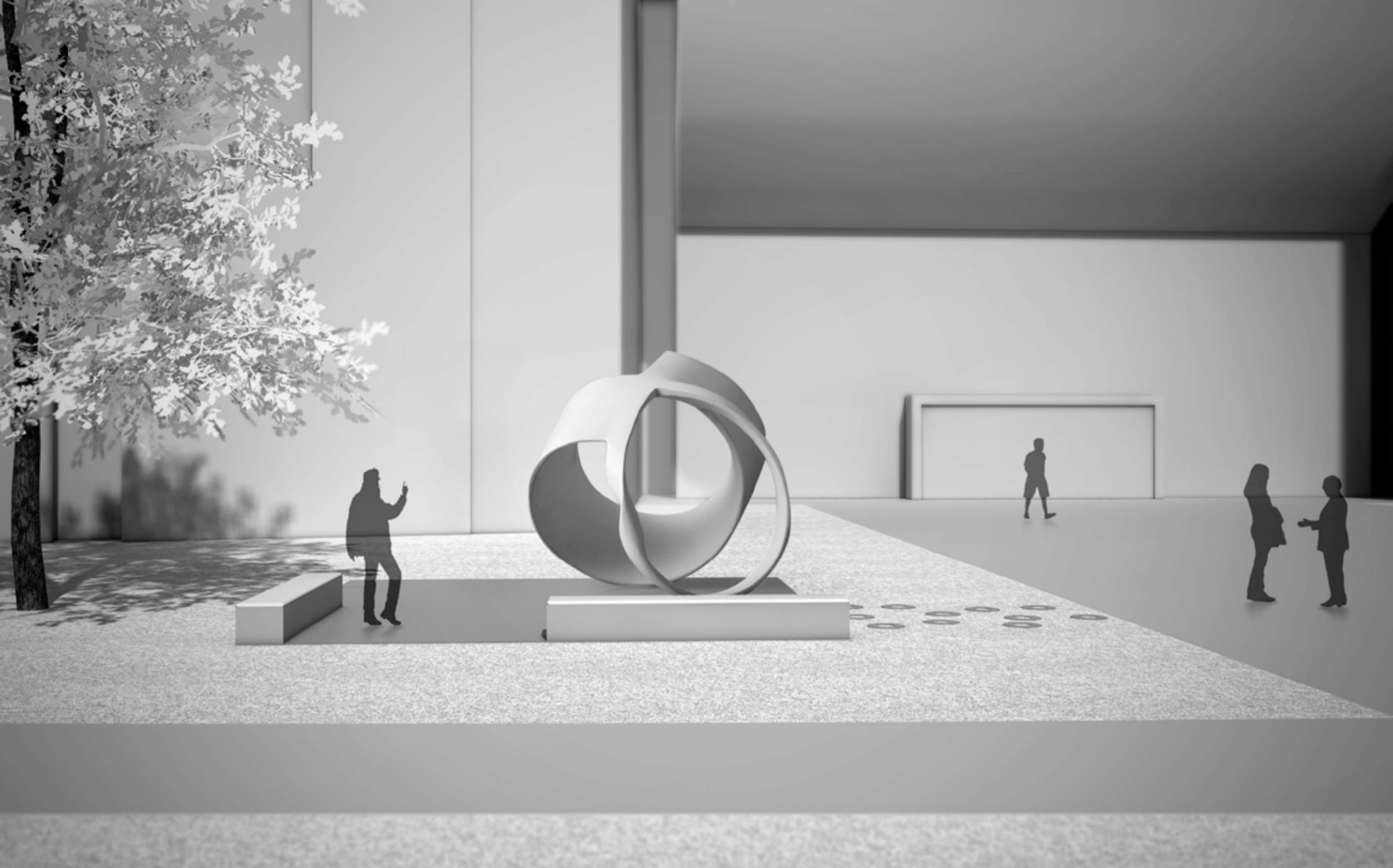


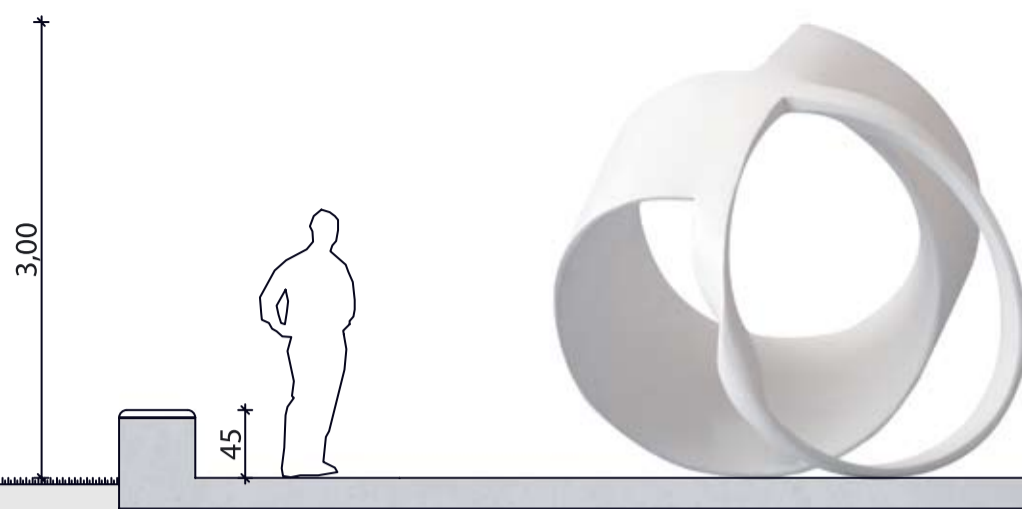


Világítástechnikai leírás

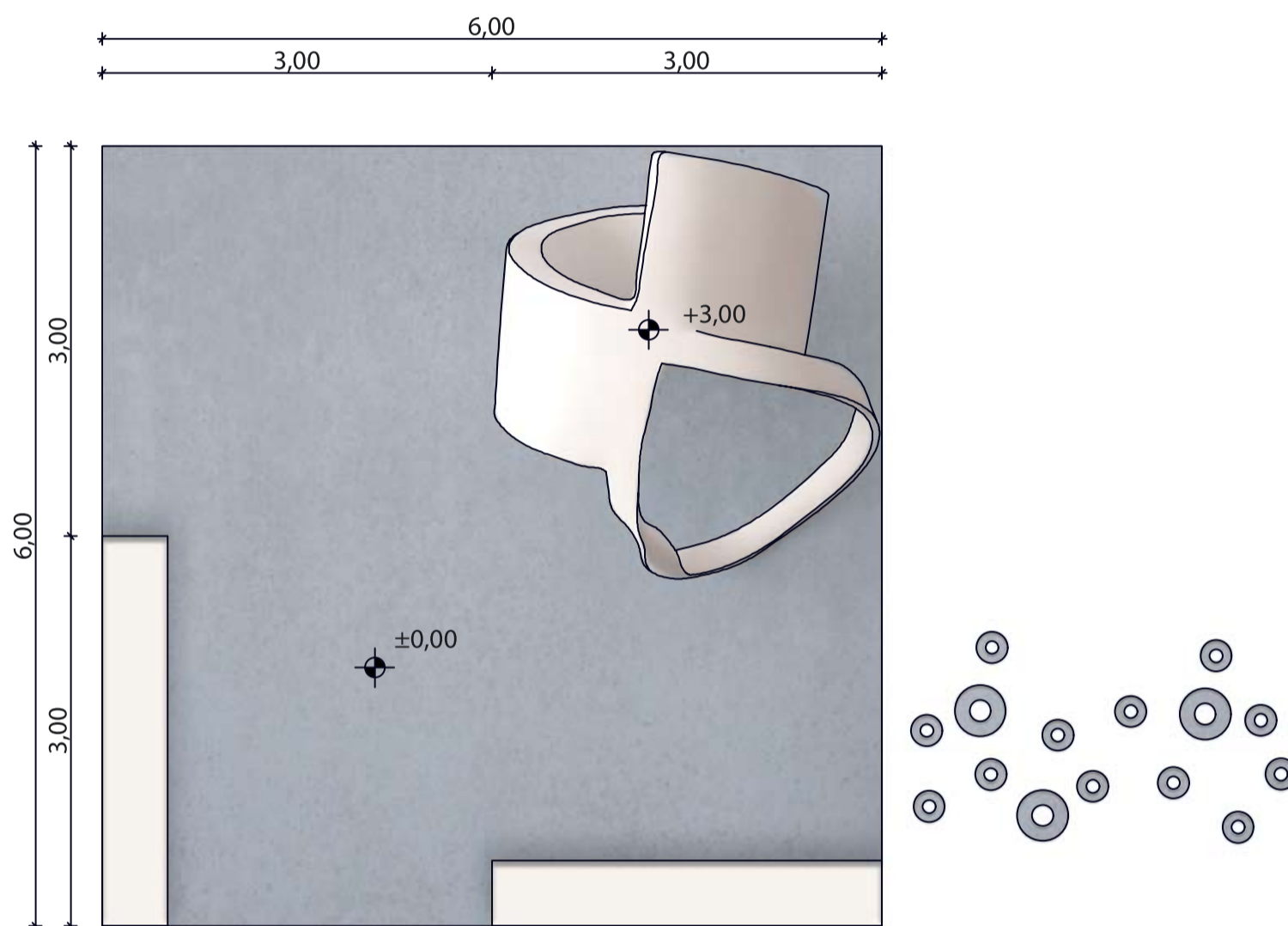
A szoborba LED lámpatesteket építünk. Ezek kis méret, minimális energiafogyasztás és hőtermelés mellett teljesítik a világítási feladatot. Alacsony működési feszültségük miatt az érintésvédelmi követelményeknek is megfelelnek. A szobor felületébe süllyesztett kialakítás kizárja a mechanikai sérülés és rongálás veszélyét. A lámpatestek IP66-os minősítésű víz, és szennyezőanyag behatolása elleni védelemmel rendelkeznek, amelyek alkalmassá teszik őket a kültérben való alkalmazásra. A világítást működtető központi egység a padokba épített zárható kapcsolódobozban kap helyet.







METSZET 1:50



ALAPRAJZ 1:50

A szobor alapanyaga fiberglassal erősített anyagában színezett gyanta melynek a gyártó szakvéleménye alapján az élettartalma min.50év.

Az anyag UV és ütésálló, egy esetleges rongálás esetén anyagában nyom-mentesen javítható. A szobor anyaga semmilyen karbantartást nem igényel de évente egyszeri vízsugaras letakarítása javasolt.

A szobor 25 cm vastag vasalt betonlemezen áll, melynek burkolata világosszürke műkő. A két szintén műkő anyagú pad a szobor anyagával megegyező meleg hatású műgyanta ülőfelülettel van ellátva. A szobor környezetét a 20 illetve 45 cm átmérőjű tipegőkövekből rakott út köti a terület gyalogosforgalmi területeihez. A felhasznált betonszerkezetek fagy- és csúszásmentes kialakításúak, a sétány irányába 2%-os lejtéssel.