

## MŰSZAKI LEÍRÁS



Pestszentimre Óvodacentrum építészeti ötletpályázat

2010. május

# TARTALOMJEGYZÉK

## Műszaki leírás

Koncepció

Telepítés

Funkcionális felépítés

Anyaghasználat

Kert

Mutatók

Helyiséglista

Modellfotó

## Rajzi anyag

1 Beépítési terv m1:500

2 Földszinti alaprajz és metszetek m1:200

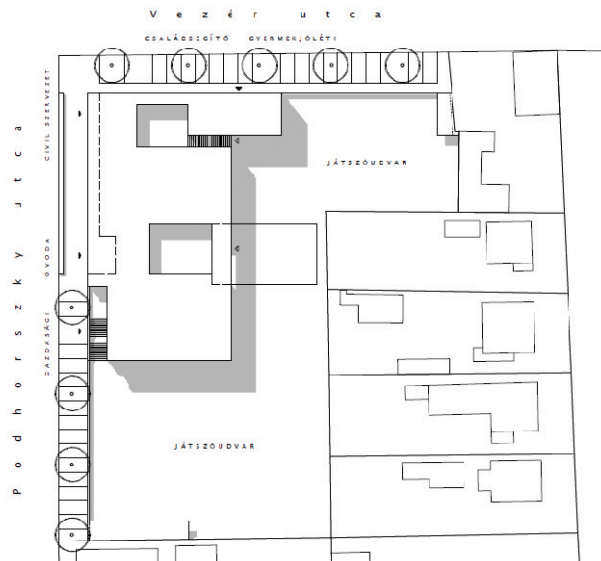
3 Emeleti alaprajz és metszetek m1:200

4 Látványképek



## KONCEPCIÓ

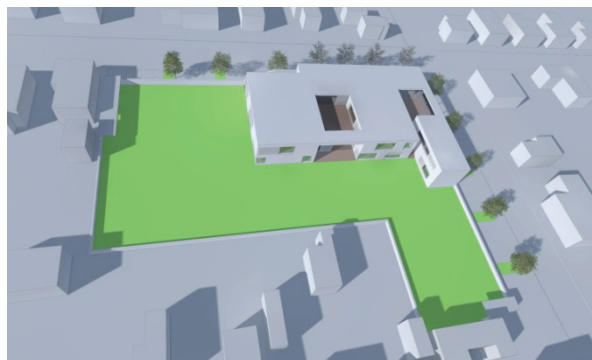
Alapötletünk kiindulópontja egy olyan óvodaépület létrehozása, amely kihasználja a magas csoportszámot és összetett térkapcsolati rendszert hoz létre. Centrális szervezéssel és funkcionális módszerekkel próbálja kapcsolni a kívánt helyiségcsoportokat és részekre tagolja az épületet. Bejáratai úgy kerülnek elhelyezésre, hogy a sarok felé nézzenek és az óvodaépületbe integrált egyéb funkciókkal együtt egy védett térre szerveződjenek.



Logikánk szerint a telekméret szűkössége elkerülhetetlené teszi, hogy olyan nyitott tereket alakítsunk ki az épületen belül, amelyek pótolni tudják a kert hiányát és az egyes csoportoknak vagy csoportpárok számára szeparált területet biztosítsanak. Az emeleten elhelyezett átriumok e célból a fenti csoportszobák átmeneti tereit és a játszókertet pótolni tudják.

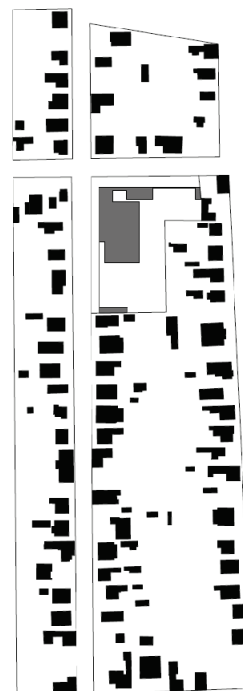
Fontos szempont, hogy a magas létszám ellenére a közlekedő és közösségi területek a reggeli és délutáni órákban ne okozzanak zsúfoltságot és fennakadást. Az egyes csoportpárok közvetlenül a központi aulából nyílnak és a fenti csoportszobákhoz kényelmesen és akadályoztatás nélkül fel lehessen jutni. Az emeleti csoportszoba-párokhoz a szétválasztott felfezető lépcső lehetővé teszi a lépcsőkarok normalizálását, és a csökkentett forgalmat, és a rövidebb közlekedési útvonalat. A fenti csoportszobákból a kertbe való lejutást segítő külső lépcsők használatával az aula multi funkciós igénye még inkább megvalósul.

Célunk, hogy az óvodai csoportszobák tájolása a lehető legkedvezőbb legyen, a jellemzően délelőtti és kora délutáni foglalkozások alkalmával direkt napfényt kapjon minden egyes helyiség. Az árnyékolást szabályozhatóan rolórendszerrel biztosítani lehet. Ezért az összes csoportszoba, tornaszoba, aula és átrium tornateraszok keleti és déli tájolást kaptak.



## TELEPÍTÉS

Az épület az utcasarokra szerveződik, minden egyes részegysége a bejárat tér felől megközelíthető. A szabályozás adta építési helyre helyezett tömeg okán kialakuló előkert a közterület számára átadott területrészek, ahol a vendégparkoló helyek és a fogadó előtér került. A megnövelt közterület a jelenlegi szűk utcasarkot megnöveli és a létesítményt középület rangra emeli. A civil szervezeti irodai portál célja az épületet látogatók tájékoztatása, melyet a központi elhelyezés nagy mértékben segít. A gyermekjóléti és családsegítő irodák földszinti megnyitása az ügyfélforgalmat egyszerűen oldja meg. Az óvoda főbejárata mellett alternatív bejárat a leválasztható egység számára önálló bejáratként könnyen használható. A gazdasági bejárat helyzete a tértől délnyugati irányú eltolásával a főbejárati teret nem zavarja és az épületet ki tudja szolgálni. A kertben elhelyezett fedett tárolók mellett a kerti kapukkal a kert gépkocsival is megközelíthető.

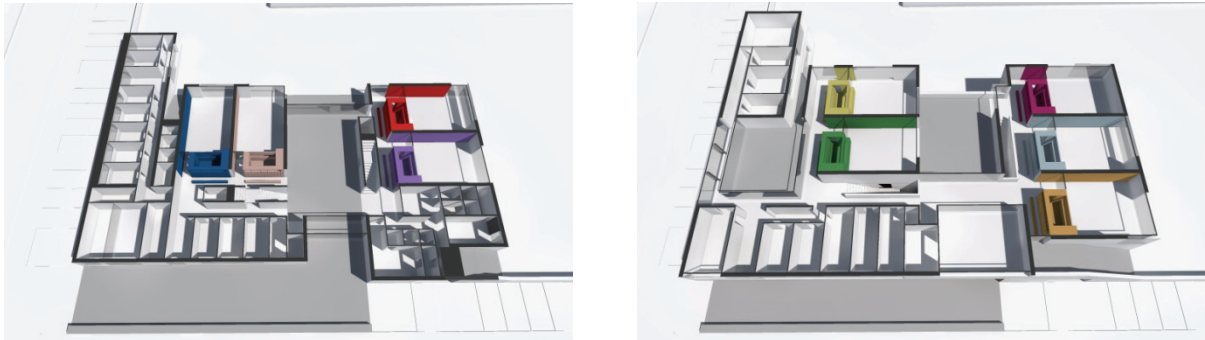


## FUNKCIONÁLIS FELÉPÍTÉS

Az óvodacentrum kétszintes kialakítású. A földszinten 2-2, az emeleten 2-3 csoportszoba összefogásával 4 részre tagolódik. Megközelítésük centrálisan az aulából, illetve az aulából felvezető lépcsőkön keresztül történik. A lépcsők alatt gyermekek számára kialakítható kuckó kapcsolódik a földszinti csoportsobákhoz. A javaslatunkban a program szerint kért két csoportszoba és nevelői szobák, könnyen leválaszthatók, de mégis kapcsolatban maradnak az aulával, de az igény megszűnésével szerves része tud ez az épületnek. Az aula többfunkciós teremként jól használható, illetve területe megnövelhető a kapcsolt fedett terasszal és optikailag a kültéri terasszal együtt működik.

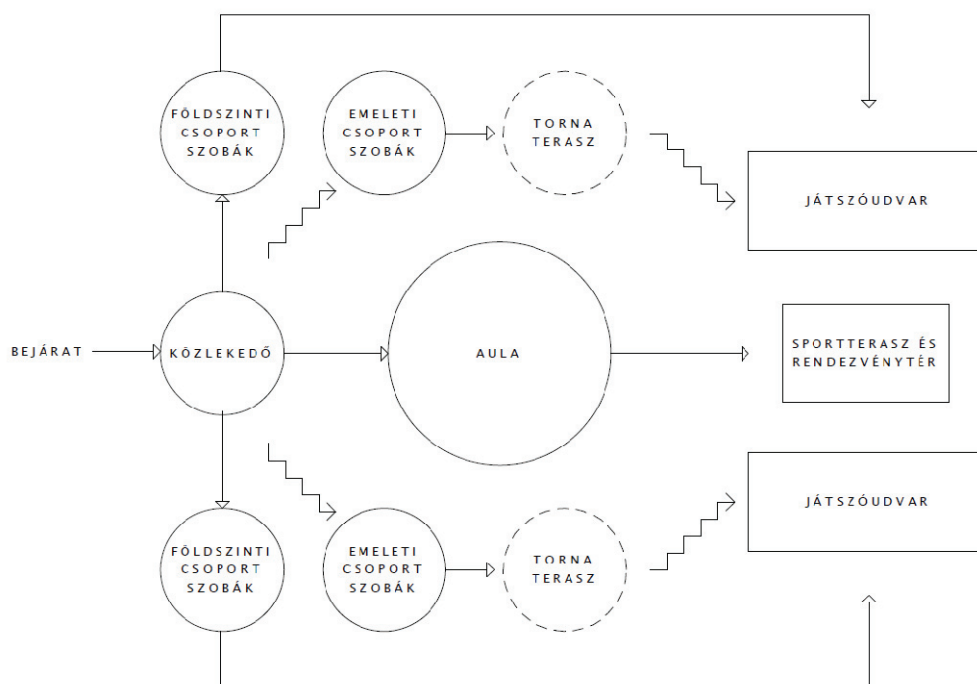
Az emeleti csoportsobák hasonlóan a földszintiekhez, kettéválnak. A tornaszoba és tornateraszok az egyidejű sportolási és egyéb foglalkozásokat biztosítani tudják. Elképzelhető ezek időszakos ponyvás lefedése.

Javaslatunk szerint a csoportszobák a szivárvány színei szerint differenciálódnak, ezzel is segítve a gyerekek vizuális nevelését. Ezek a színek az épületben és a kertben elhelyezett tárgyakon könnyen továbbvihetők.



Az óvoda kiszolgáló zónája kettéválasztásra került. A mosoda és szárító a tisztasági igény növelése érdekében a karbantartói és konyhai üzemtől leválasztásra került. Alátámaszthatja ezt a döntést, hogy a csoportszobák nagyobb arányban vannak az emeleten, így szennyes és tisztaruha szállítási útvonala lerövidül, illetve elképzelhető szabadlevegős ruhaszárítás is egy lodzsa leválasztásával.

Az emeletről a kertbe kültéri lépcső vezet, így a kertből az egyik lépcsőn a tornaterasz is közvetlenül elérhető, annak részévé válik. Említésre méltó, hogy a két játszóudvar a két külső lépcsővel és a kettőt összekötő dühöngővel tovább gazdagítja a belső és külső kapcsolatrendszerét.

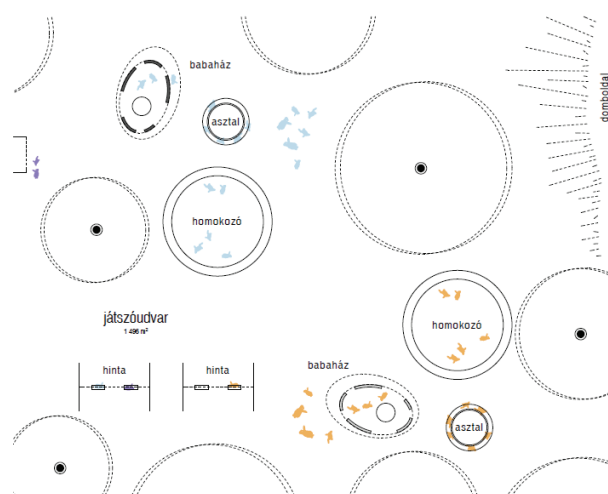


## ANYAGHASZNÁLAT

Az épület egyszerű architektúrájával közvetlen környezetére reflektál. A területre jellemző eklektikus kertvárosi hangulatot a meglévő, de bontásra ítélt épülete jelentősen javította. Javaslatunkban mészfehér vakolat szerepel, idézve az elődjét, tört fehér külső oldali vászon árnyékolóval, tömör mellvédekkel, de a földszinten színes mintás festéssel.

## KERT

A kert az épület telepítése és a telek formájából adódóan két részre tagolódik. A két kert méreteiben eltérő, de felszereltségükben azonos. Jellemzően a kisebbiket két, a nagyobbikat négy csoport használhatja. A két játszóudvart sportburkolatos terasz kapcsolja össze. A kötelezően elhelyezendő udvari játékokon kívül javasoljuk még hinta, fészekhinta mászóka, csúszda, libikóka elhelyezését is. A kert belső telekhatárának mentén végighúzott rézsűs domboldal a kert izgalmát tovább fokozhatja.



Az utcai fasor egy része, illetve a területen belüli értékesebb fák megtartásra kerültek. Javasoljuk további hagyományosan magyar fafajták telepítését, úgymint kocsánytalan tölgy, nyírfák és gyümölcsfák telepítését, kerti veteményessel.

## MUTATÓK

telekterület	4665 nm	100%
beépítet alapterület	1090 nm	23%
bruttó alapterület	2060 nm	44%
nettó alapterület	1776 nm	
zöldfelület	2390 nm	51%
parkolóigény		
csoportszobák	503 nm	25 db
irodák	126 nm	13 db
tervezett	30 db	