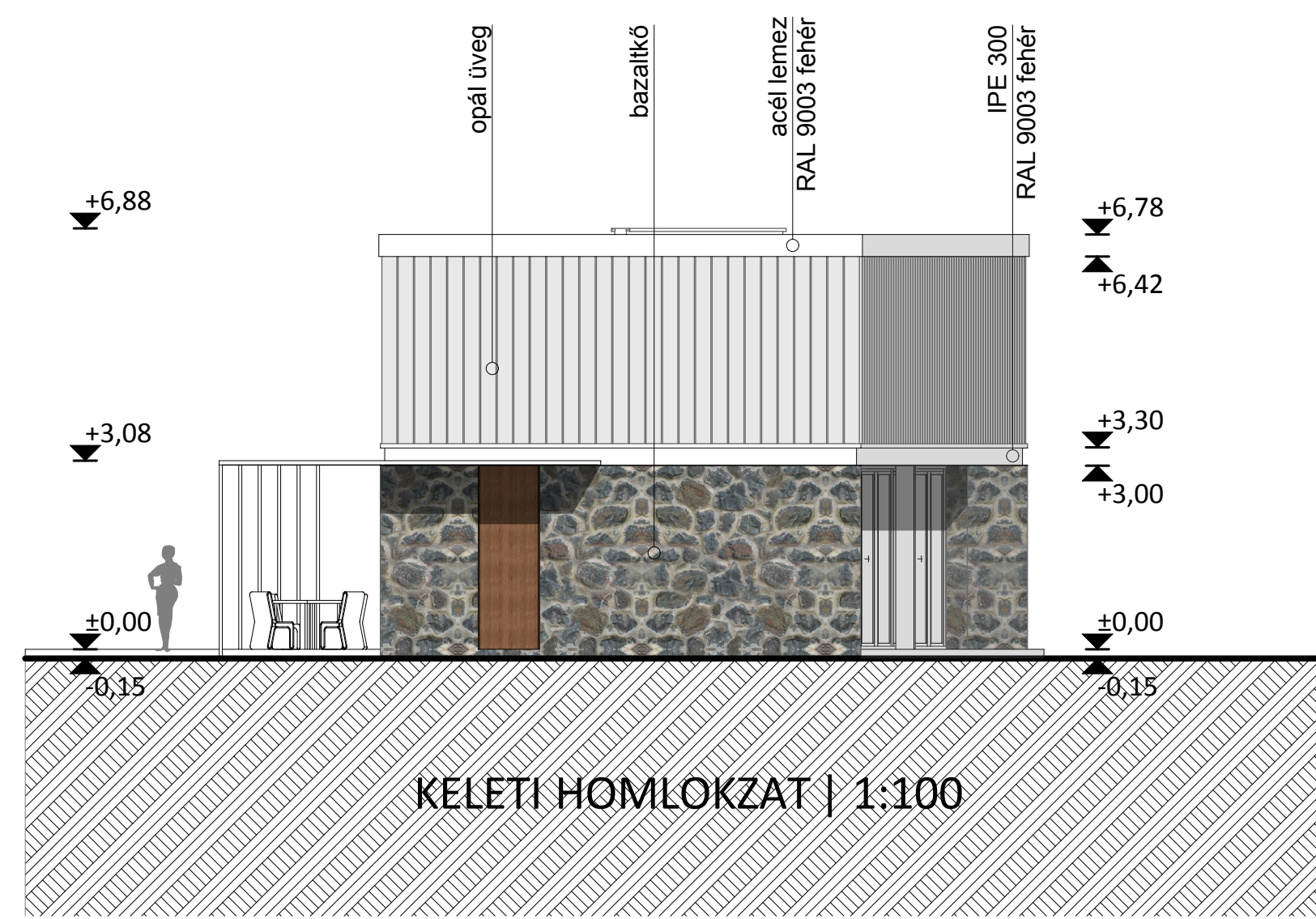
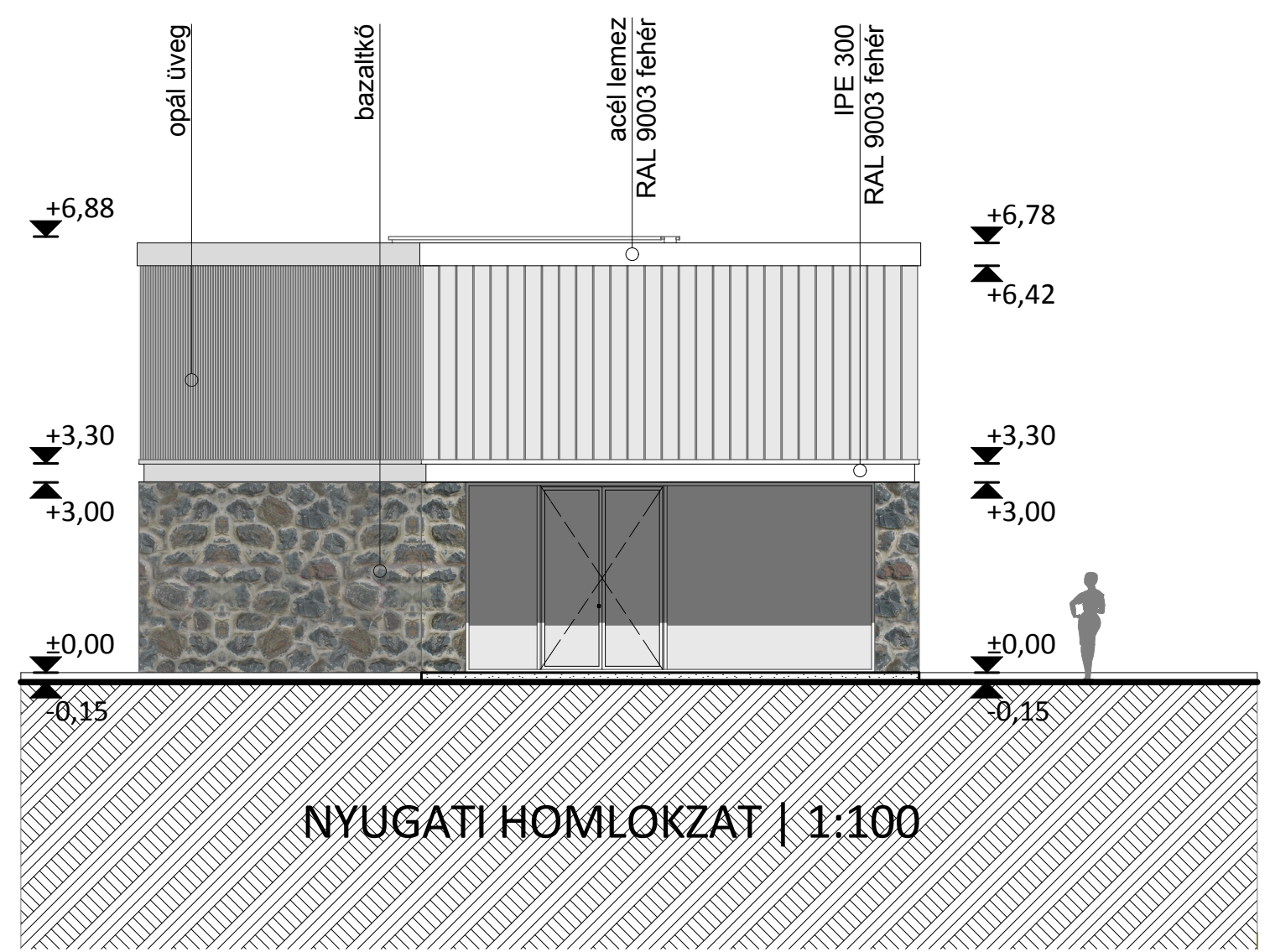
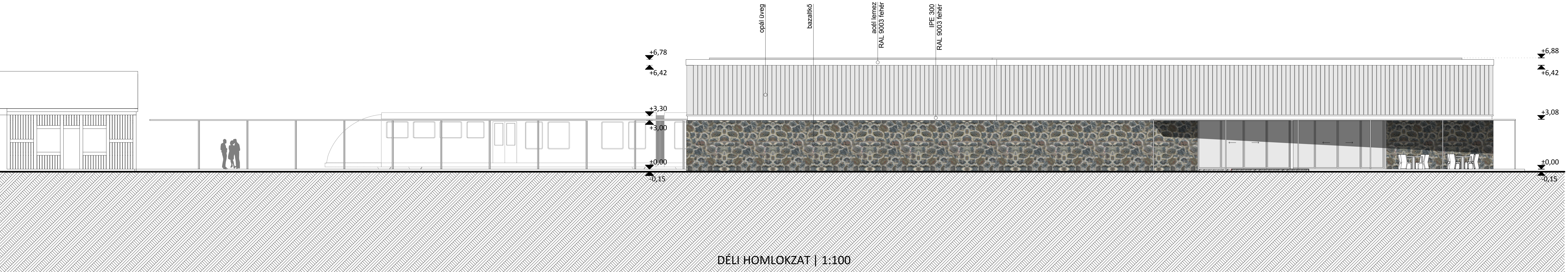
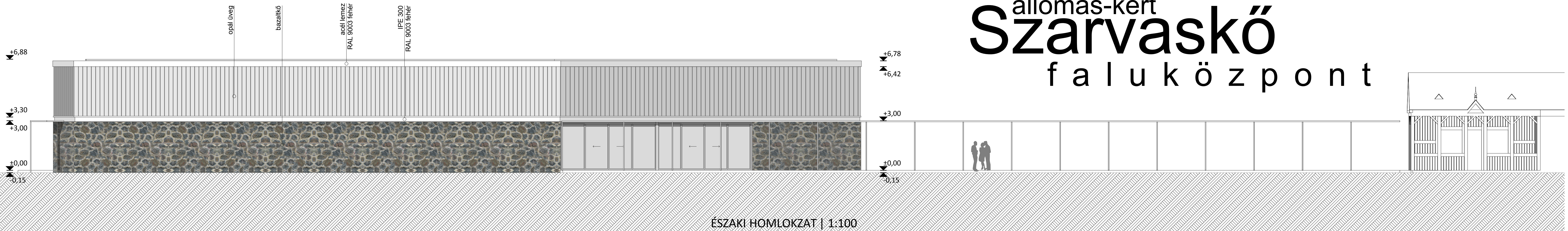


Állomás-kert Szarvaskő faluközpont



Homlokzati anyaghasználat

Az épület kettős funkciója anyaghasználatában is megjelenik. Itt is elsődleges szempont volt a logikus tiszta felépítés. Az alsó szint a Szarvaskőn található vulkánikus eredetű terméskőből lett kialakítva, melyet a helyiek csala kőnek neveznek. Ezt az anyagot a falu több házának lábazatán is felfedezhetjük. Különösebb megmunkálás nélkül kötőanyag segítségével rakják egymásra, mely így jellegzetes és rusztikus felületet ad. A faluház földszintjének külső felületén ez a struktúra jelenik meg. Ezt az anyag logikájából következően teljes felületű nyitások tagolják, ahol az épület kapcsolatot teremt a külső térrel. Az épület így anyaghasználatára révén is kapcsolódik a faluhoz.

A felső szint ezzel a durva felületű anyaggal kontrasztban egy üveg doboként van megfogalmazva. A teljes szintet átfogó keskeny üvegtáblák illesztése szigorú ritmust ad a felső szintnek. Opálos savmaratott kialakítása révén a napszakokon keresztül mindig más arcát mutatja az épület, hol megjelennek az áttört felületek, hol homogén egészként jelenik meg a felső szint. Az opálos hatást a savmaratott edzett és ragasztott biztonsági üveg adja, mely a felső szinten nappal egyenletes szőrt fényt biztosít, melyre a könyvtár és a klubszoba igényt tart funkciójából eredően igényt tart.

Gabró (nemzetközi írásmód: Gabbro)

Leggyakoribb bázisos tömegkőzet. Közepes, ritkábban nagyszemcséjű, feldspátból (anortit) 35-70 %) sötét közetalkotó ásványokból (amfibolok, piroxének, evt. olivin stb. 30-50 %), csillámból (biotit) és kis mennyiségben fémoxidokból (magnetit) tevődik össze. Általában nagyon egyenletes felépítést mutat és ennek megfelelően nagy ellenálló képességgel, magas nyomó-szilárdsággal rendelkezik (200 - 350 N/mm²). Tömegsűrűsége viszonylag magas (2800 - 3200 kg/m³).

A kőfaragó praxisban sokszor sötét "gránitnak" is nevezik és hasonló képen használják mint a másik tömegkőzetet. Nehezen megmunkálható de sötét színe miatt kedvelt díszburkolat, és ma is használják sírkövek, vagy síremlékek anyagaként. Különösen az eklektika korban valóságos előzónítotték a gabbró-síremlékek temetőinket. Később a szecessziós szobroknál, amelyeknek különös jelleget akartak adni, szívesen kombinálták fehér márvánnyal. Az ókorban már Egyiptomban, az Apuani Alpokban (Savona) bányászták ("Granitone"), oszlopotok, esetleg szobrokat készítettek belőle. Mivel az egyiptomi anyag sokkal jobb minőségű volt, mint az alpesi, hajón is szállították Itáliába. Sok ilyen export-gabbró lelhető a földközéptengeri szigeteken, amelyek egtöbbször hajótörésekből származnak (pl. Ciprus).

A mai Magyarországon Szarvaskőn fordul elő, ahol fejtették is közlekedő burkolatoknak. Több helyen vannak Erdély területén bányái, de a leghíresebb az Orsovai hegységben (a legszebb ilyen jellegű anyag Európában) Észak-Olaszországban, a Piréneusokban, Skandináviában ma is fejtik.

forrás: Műemlékvédelem jegyzet | Prof. Szabó Pál

CSALA KŐ

