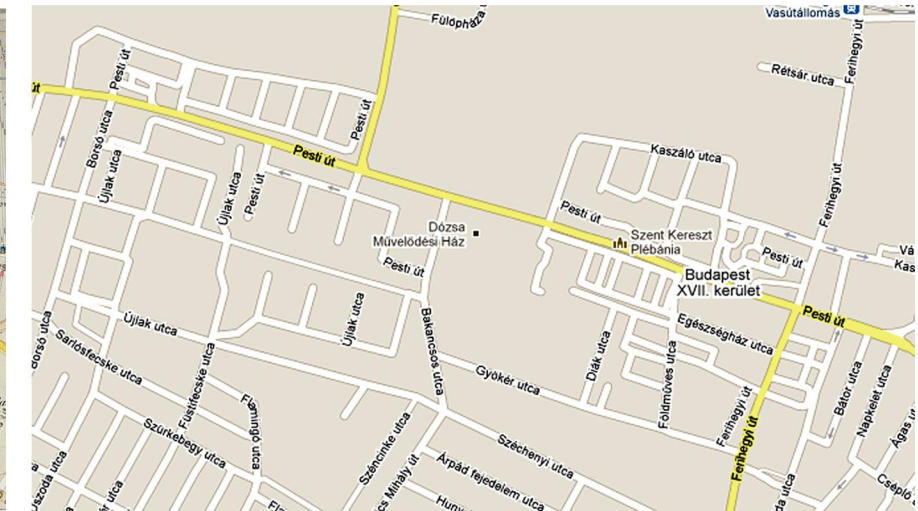
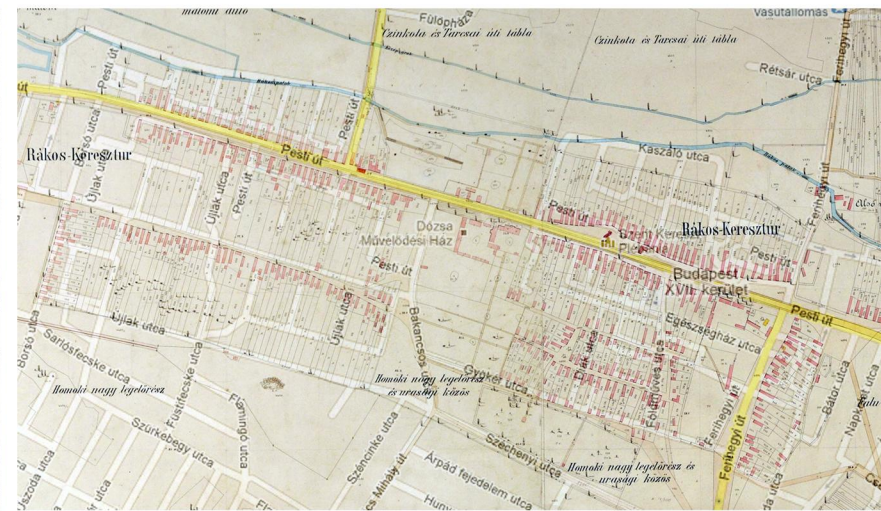
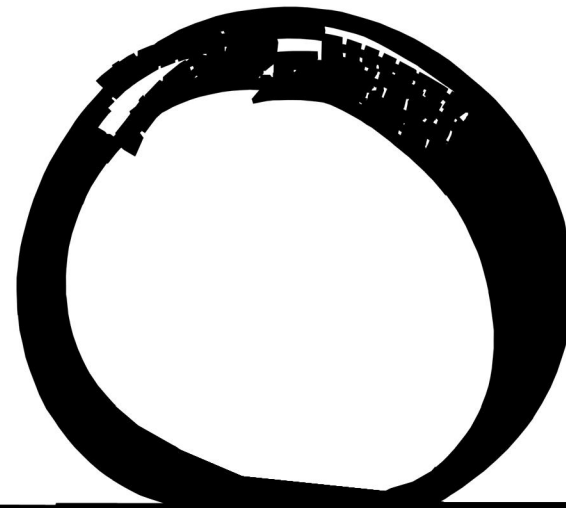


MŰLEÍRÁS

Rákoskeresztúr már a honfoglalás időszakában lakott volt, de a török hódoltság időszakában teljesen elnéptelenedett. Az 1700-as évek közepétől az új földbirtokos, a Podmaniczky család, tótokat telepített a kastély keleti irányába (Tót-falu), majd nyugatra németek költöztek (Német-falu), dél-keletre, a Tabánban magyarok éltek tótokkal. A jobbágyfelszabadítás után megindult a nemzetiségek összeolvadása. A 20. századtól magyar iparosok, tisztviselők nagy számban költöztek ide, megkezdődött az elmagyarosodás, a település óriási fejlődésnek indult.



KONCEPCIÓ

Korunk legfőbb, minden országot érintő, megoldhatatlannak tűnő problémája, a nemzeti kérdés.

Rákoskeresztúron azonban az óriás ütemben fejlődő ipar és urbanizáció sem mosta el a klasszikus értékrendeket, továbbra is figyelmet fordítanak a hagyományok, népszokások megőrzésére.

A nemzetiségek harmonikus együttélése, összetartozása, egymás kultúrájának, vallásának tiszteletben tartása példa értékűvé emeli Rákoskeresztúrt.

A plasztika ezt az értékrendet metaforikus értelemben próbálja tükrözni.

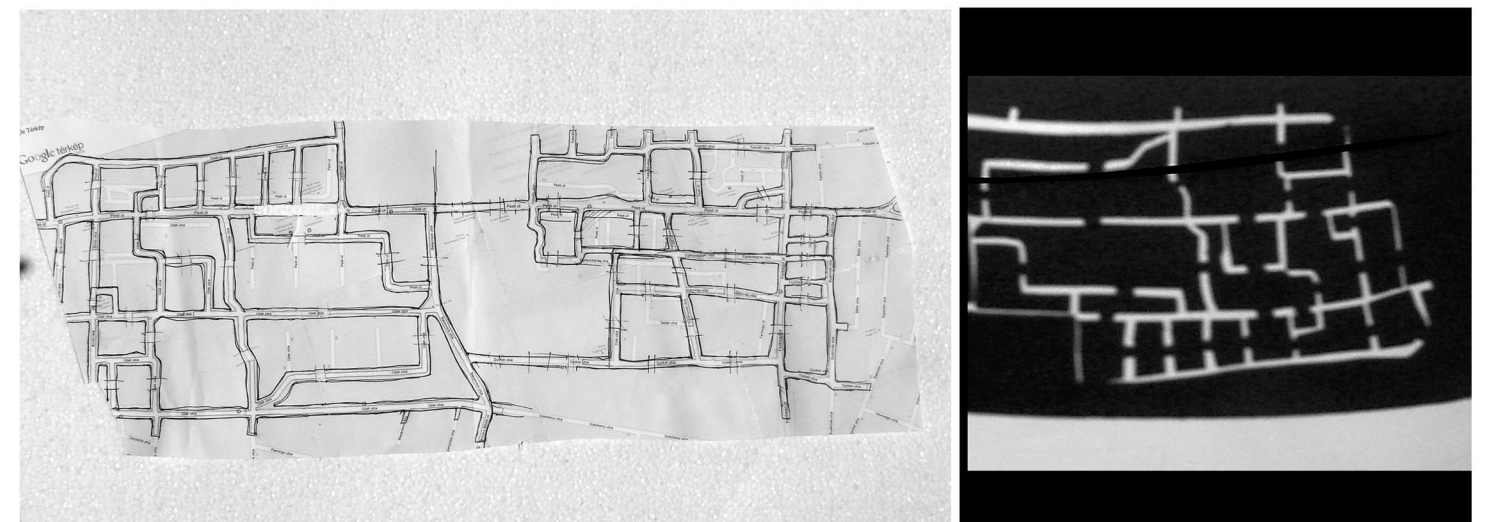
A végtelenből érkező és a végtelenbe tartó felívelő szalag az örökké változó ciklikusan ismétlődő történelmi kontextusok sorát idézi, felületén megjelenő térkép a folyamatosan fejlődő városszövet egy pillanatát rögzíti, kifejezve a különböző nemzetiségek letelepedését, és kultúrájuk állandó jelenlétét. Azonban a nap járásával párhuzamosan zajló árnyékok mozgása, az ív belső falán, a nemzetiségek keveredését szemlélteti.

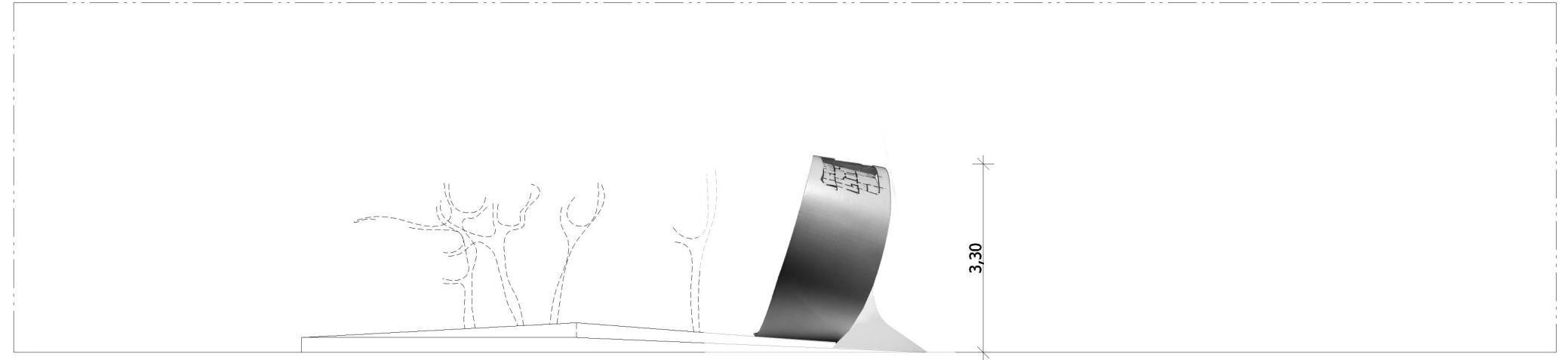
(Délben az ív alsó szakaszán kirajzolódó árnyékstruktúrán esetleg rögzíteni lehetne a településrészek neveit a régi térképen megjelenő betűtípussal: Tót-falu, Német-falu, Tabán, így nem csak az itt élők számára lesz értelmezhető az alkotás)

A fektetett szalag vonalában besétálhatunk a mű középpontjába, részévé válunk, azonosulunk az élet körforgásában sodródó kistelepülés történelmével.

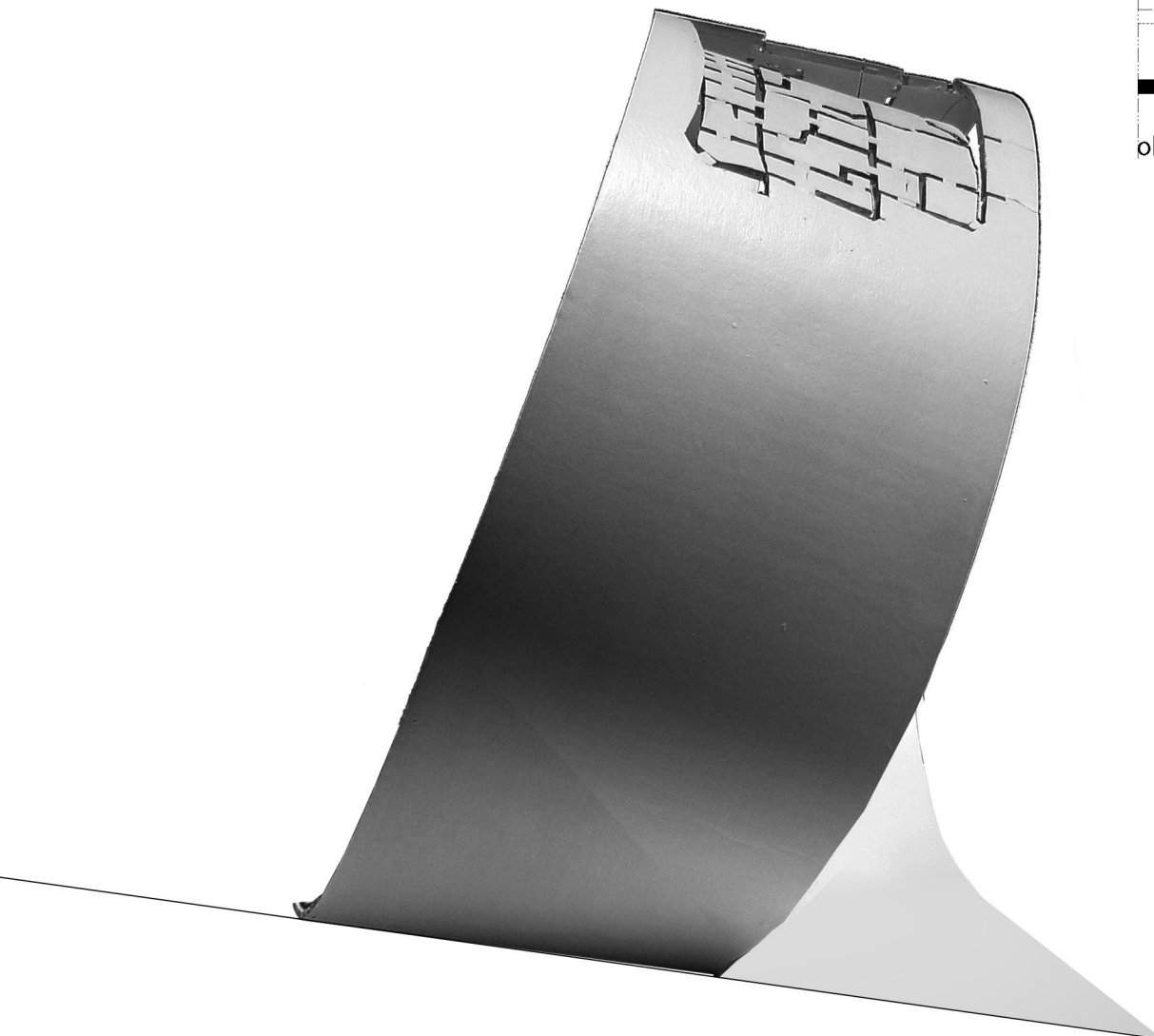
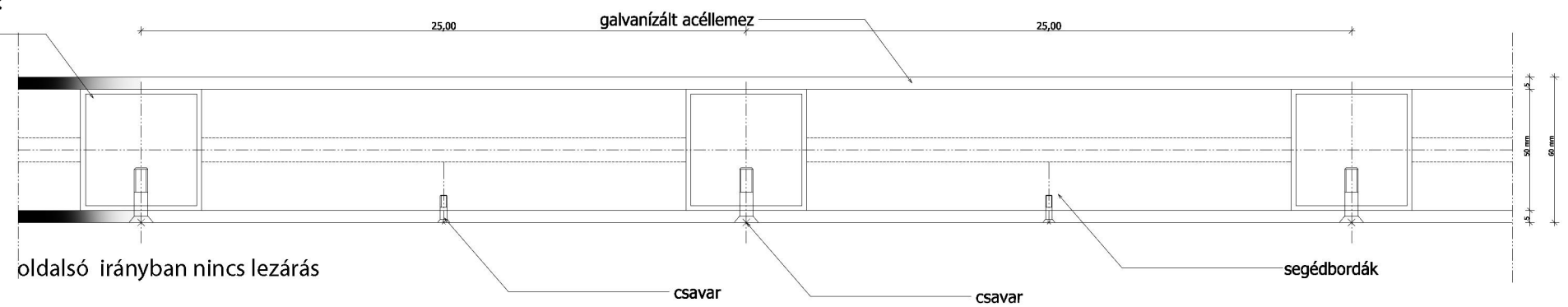
A plasztika letisztult formája, szellemisége a tér struktúrájába illeszkedik, légies, lendülete oldja a tér geometriáját.

TÉRKÉP + SZALAG + KÖR + FÉNY





az "acélszalag" szerkezete:
50* 25 * 2 zártszelvény



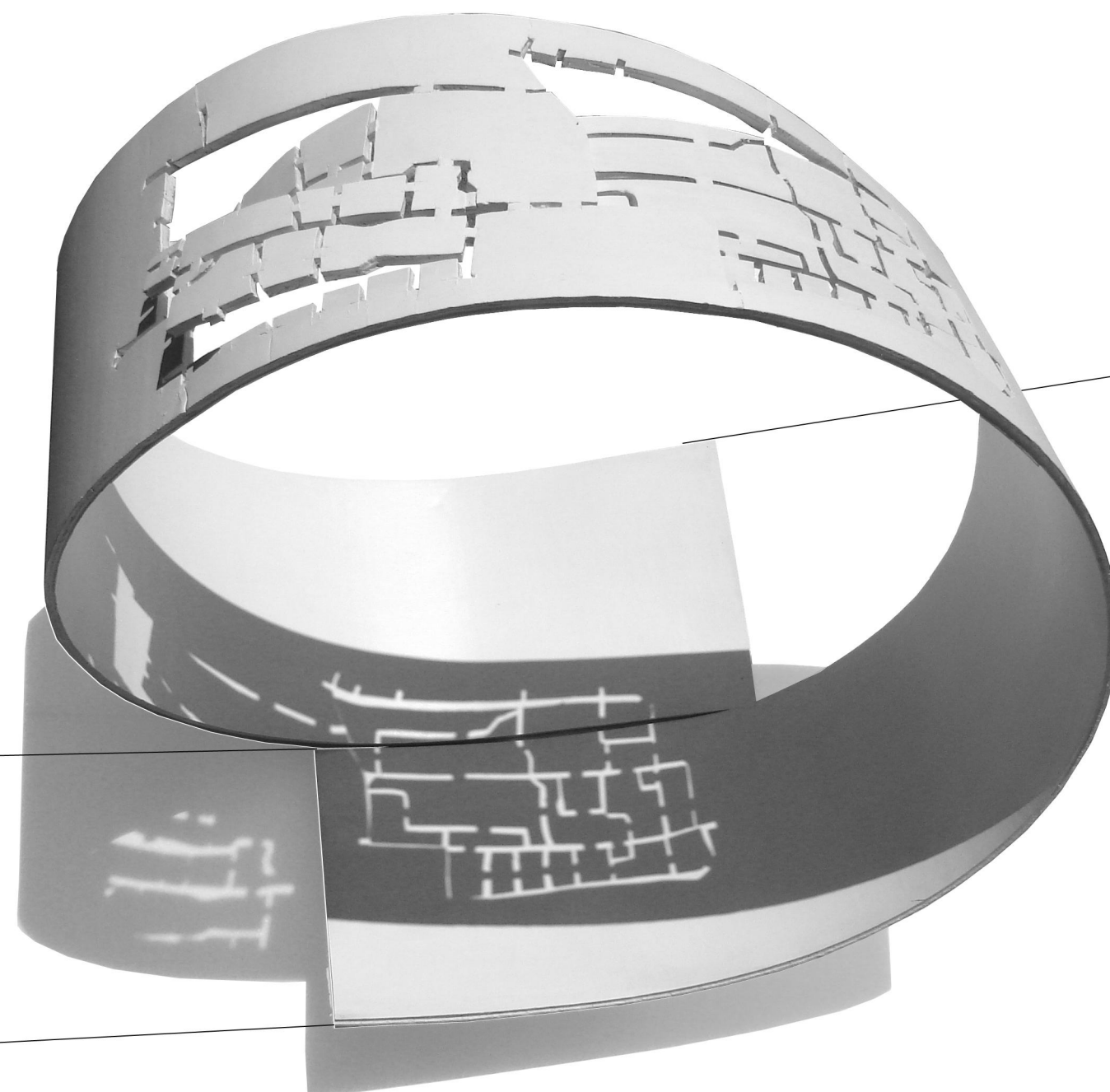
KOMPOZÍCIÓ

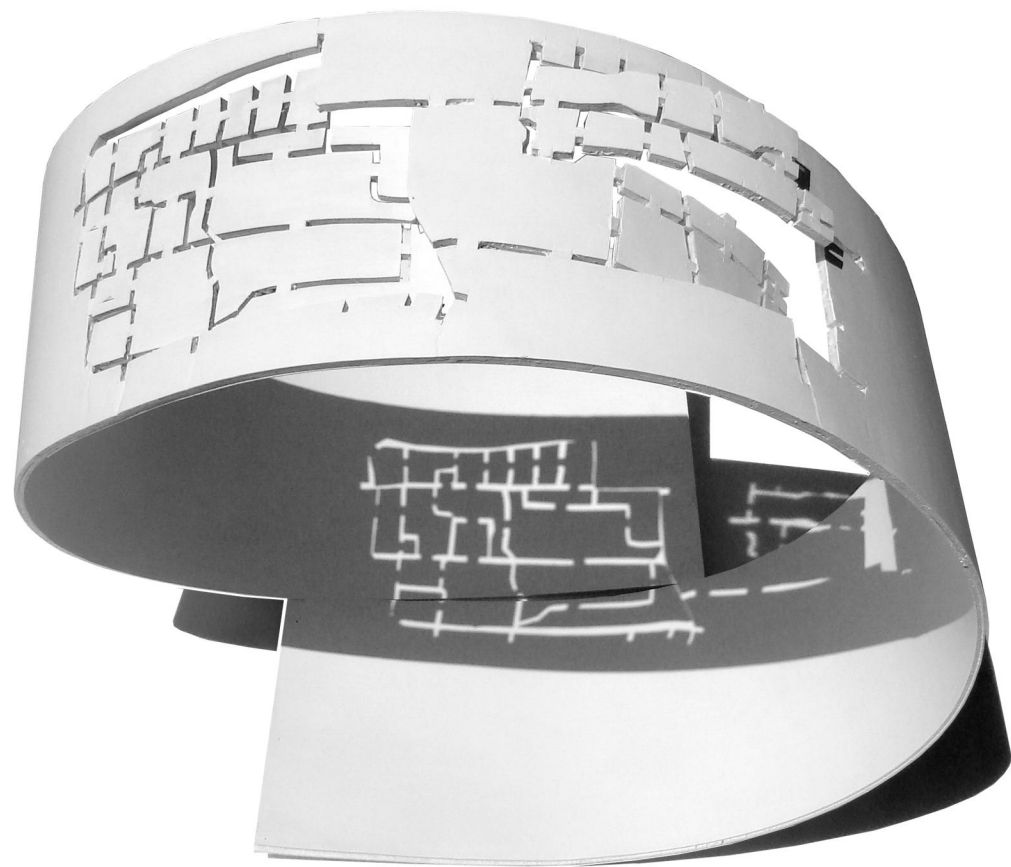
A pontosan szerkesztett hálóra épülő geometrikus főtér konceptuális vonalába illeszkedő, jelszerű, metaforikus értelmében is tiszta jelentést hordozó kompozíció megtervezésére törekedtem.

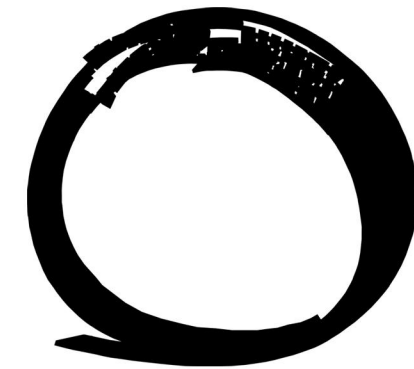
A plasztika alapmotívuma egy magasan felívelő, **körívet** rajzoló, **kelet-nyugat irányban** tájolt döntött **szalag**. Felső ívét Rákoskeresztúr városszövetének rajzolata töri át, melyet egy 1830-ban készült térkép felhasználásával készült. A három különböző nemzetiség által lakott terület (Tót-falu, Tabán, Német-falu) különböző mértékben és irányban billen ki az ívből, jelezve letelepedésük időrendjét. A nap a plasztikát körbejárva a körív belső felületén árnyékot vet, a térkép vetületei hol összecúsznak, hol eltávolodnak **utalva a nemzetiségek összeolvadására**.

A mű erős fémvázra épített matt szürke horganyzott acéllemez szerkezet, átmérője: 3.20 m, szélessége: 1.25 m.

A körív a nap beesési sugarával párhuzamosan döntött, így a szobor helyszínének szánt kertészeti térelem északi vonala megemelkedik.

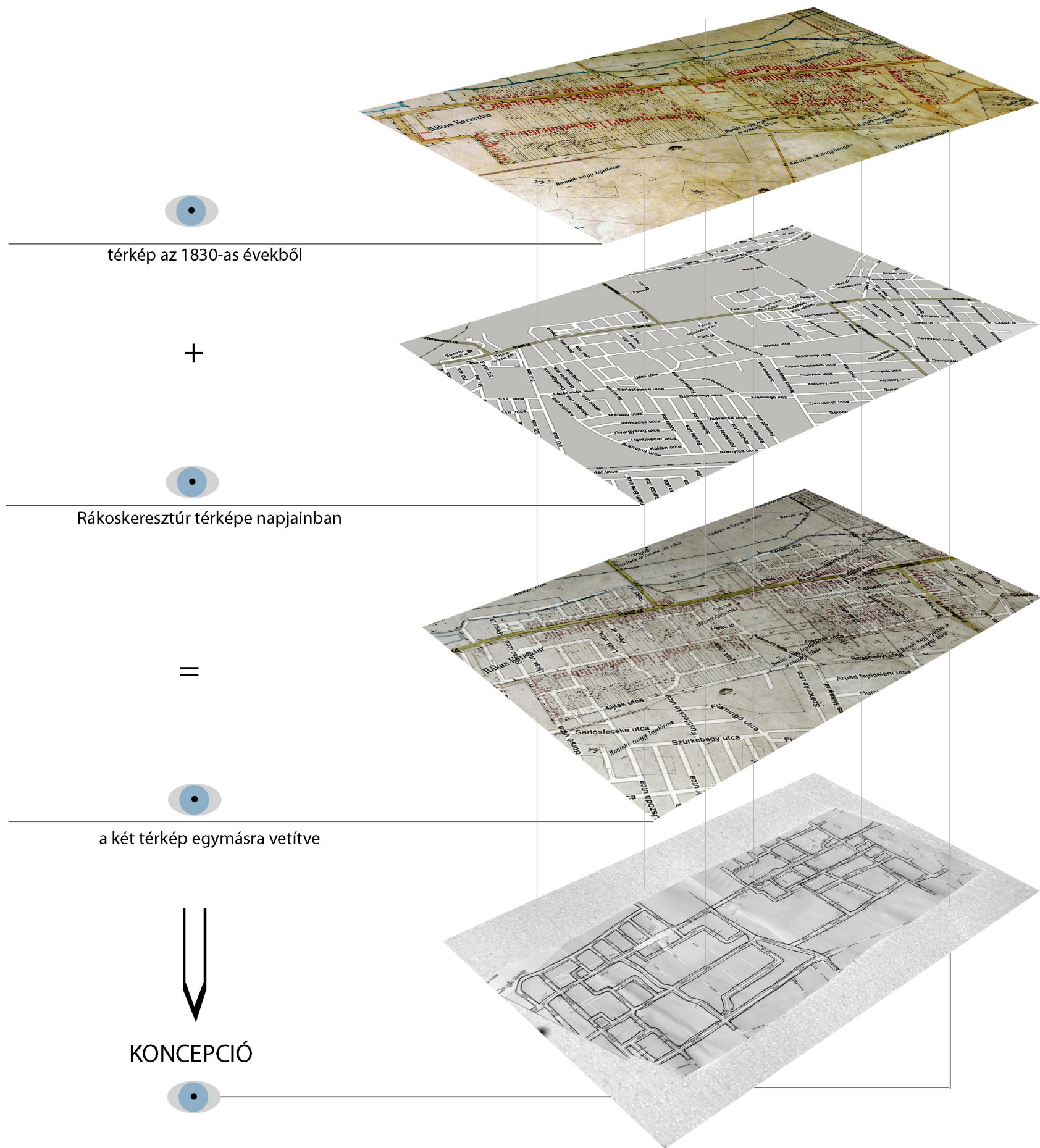








Köztéri alkotás terve Rákoskeresztúr - városközpont területére 2011.



térkép az 1830-as évekből

+

Rákoskeresztúr térképe napjainban

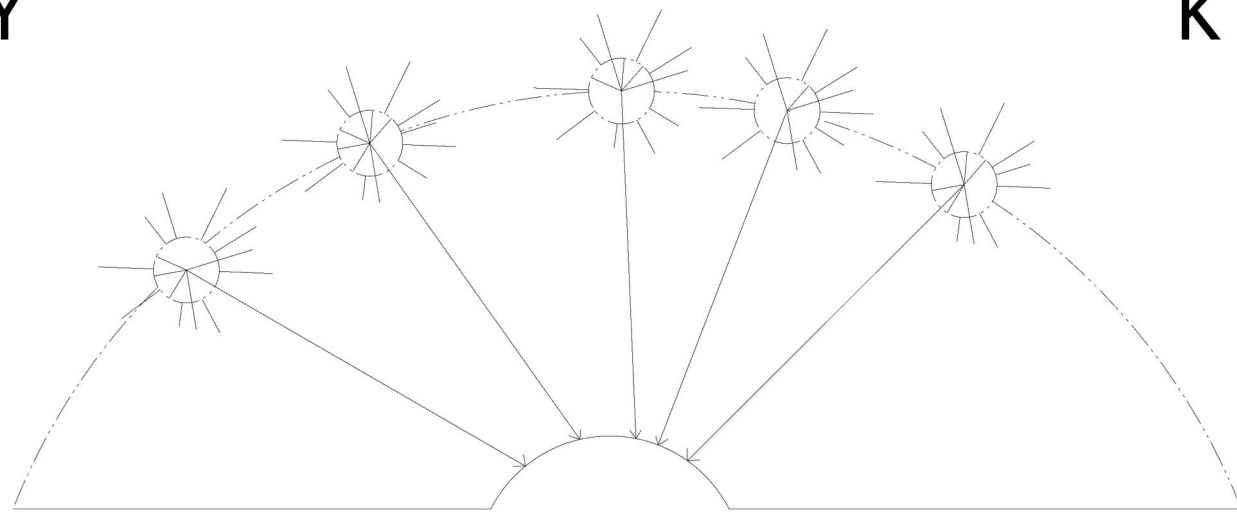
=

a két térkép egymásra vetítve

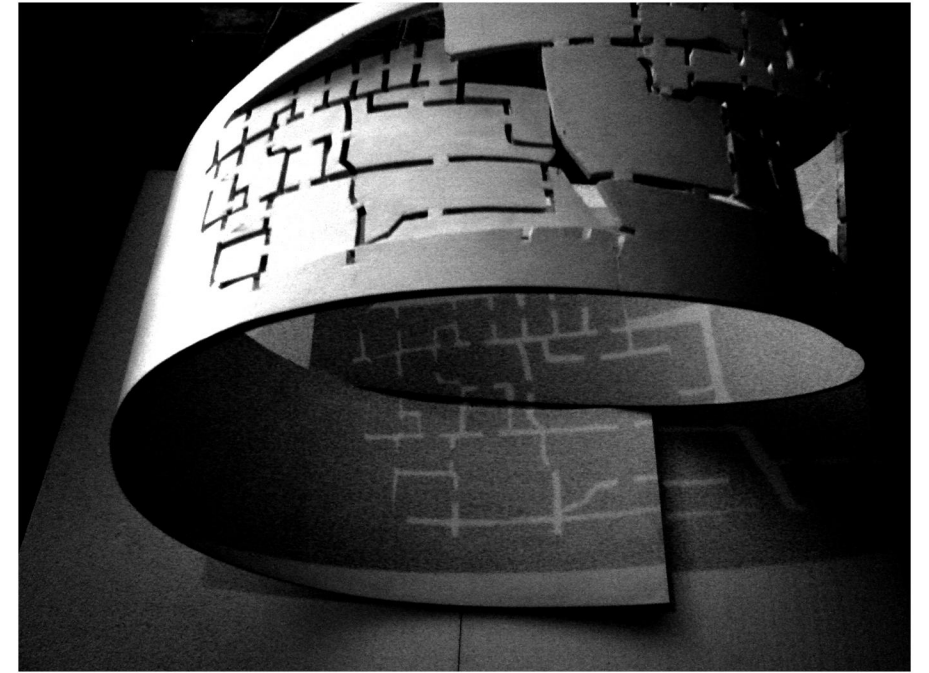
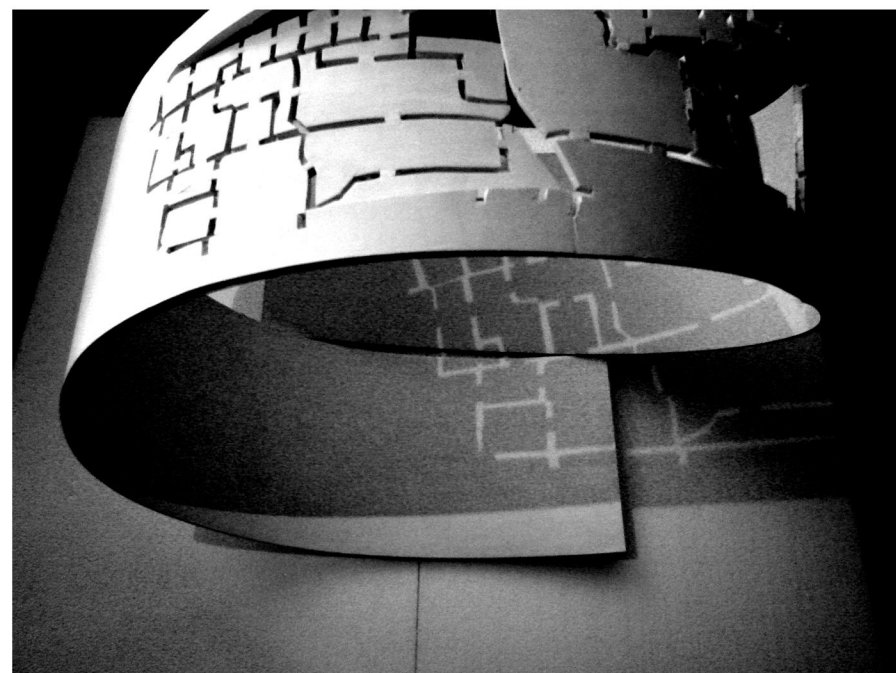
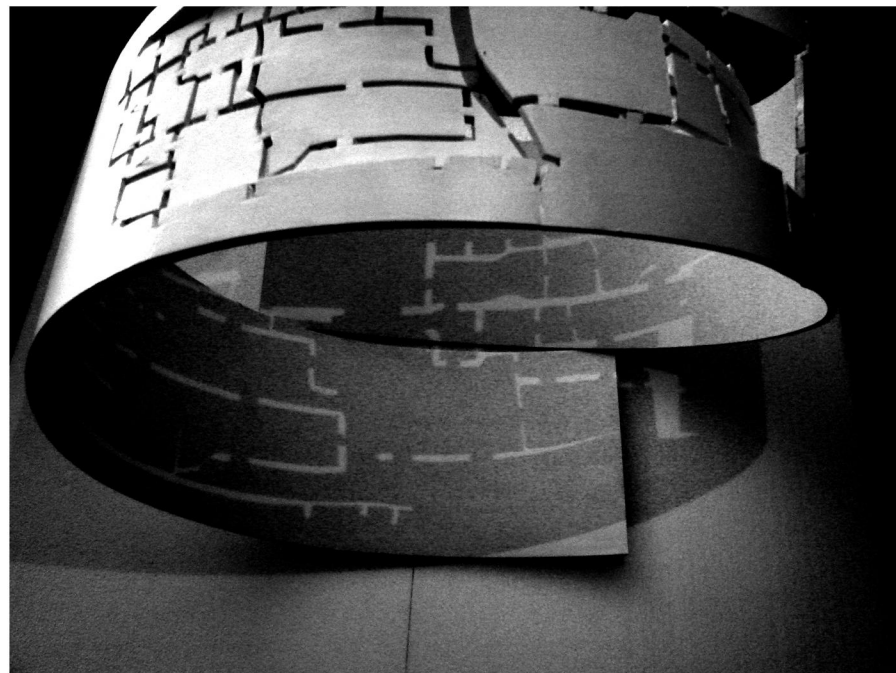
KONCEPCIÓ

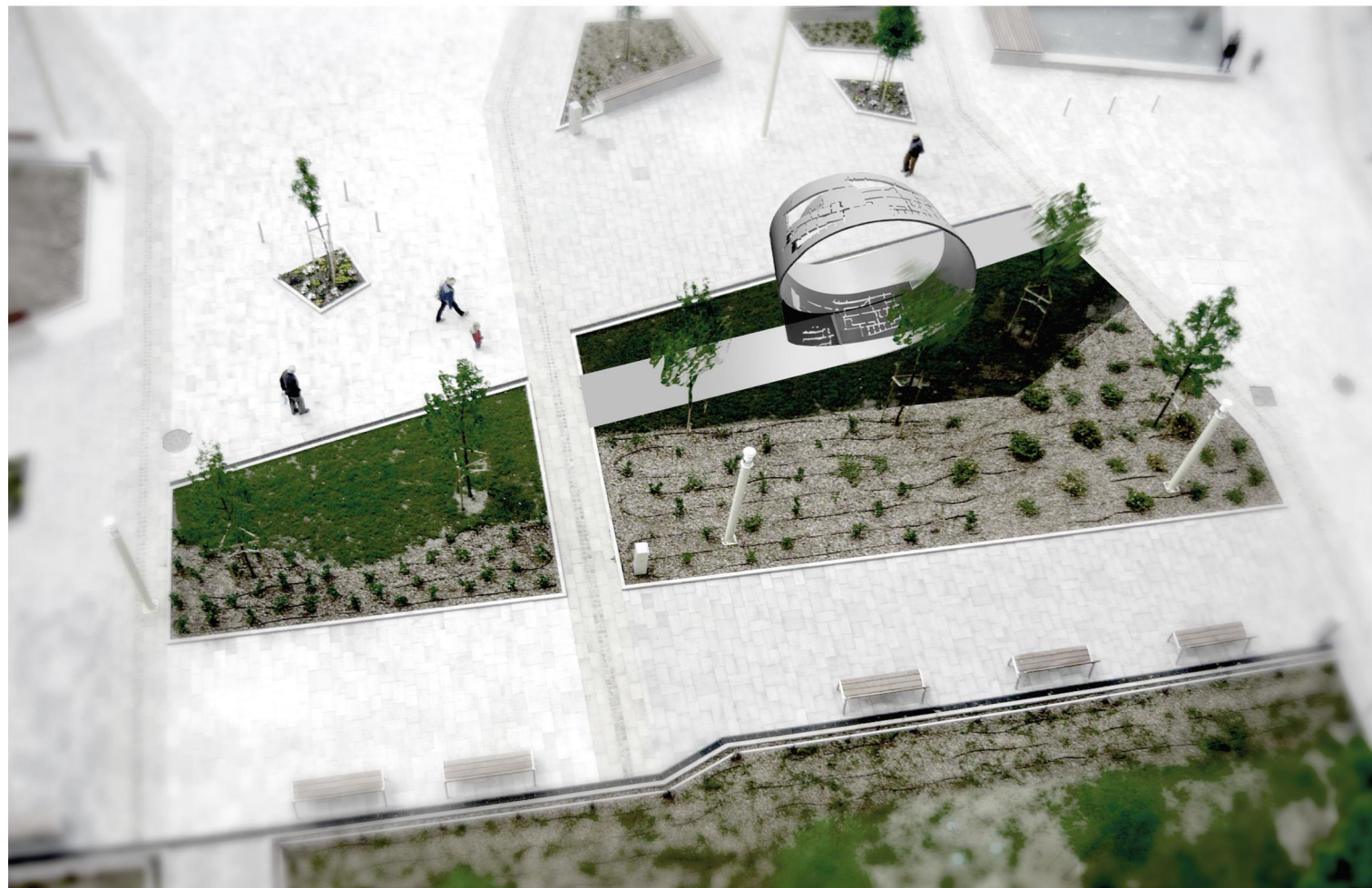
NY

K



RAJZOLATOK ÖSSZEOLVADÁSA





Látványtervek a köztéri szobor és a tér kapcsolatáról