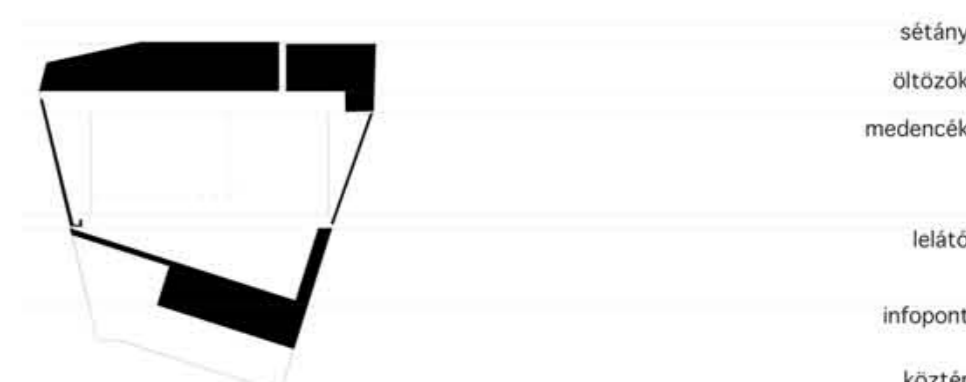
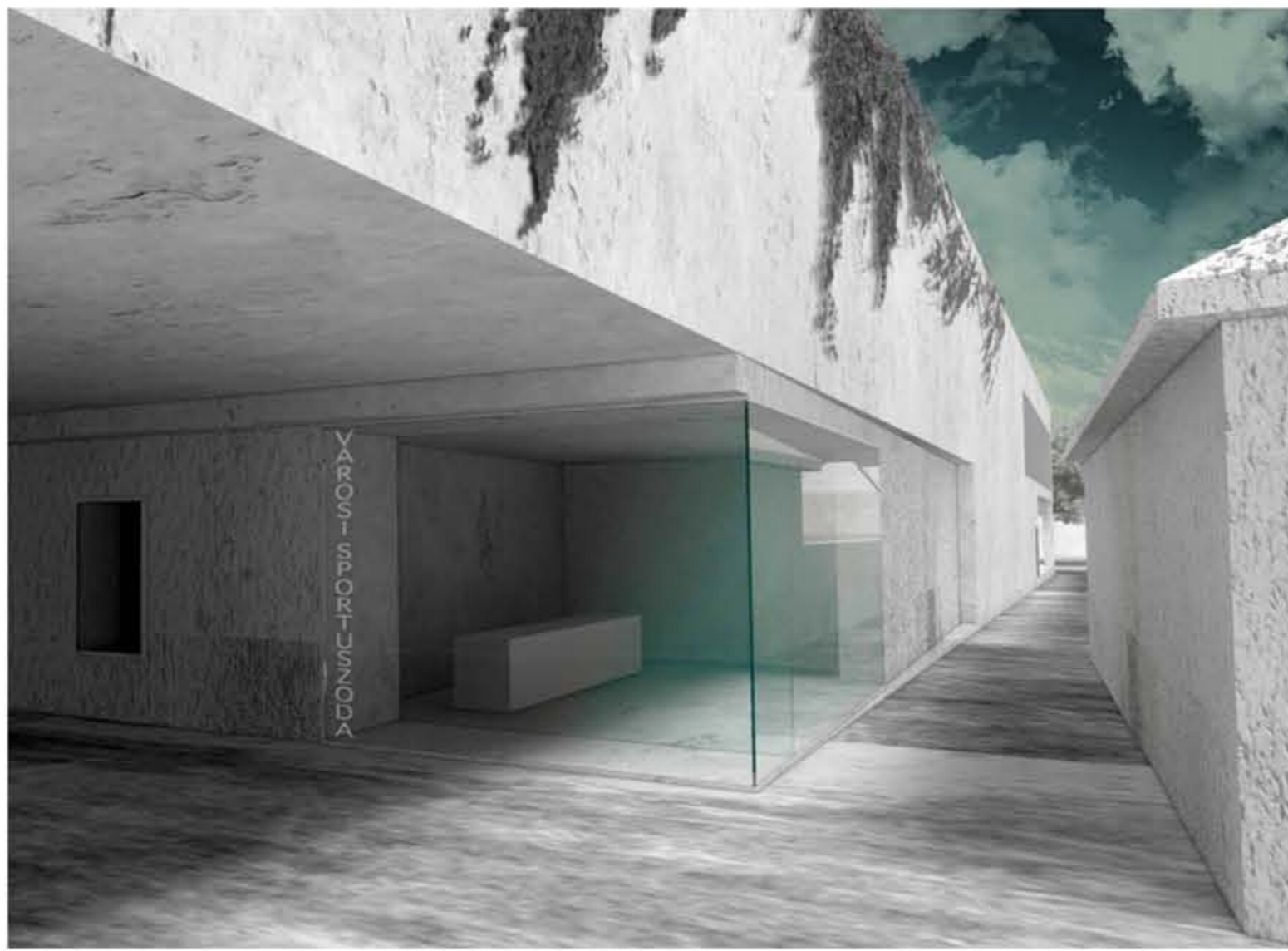
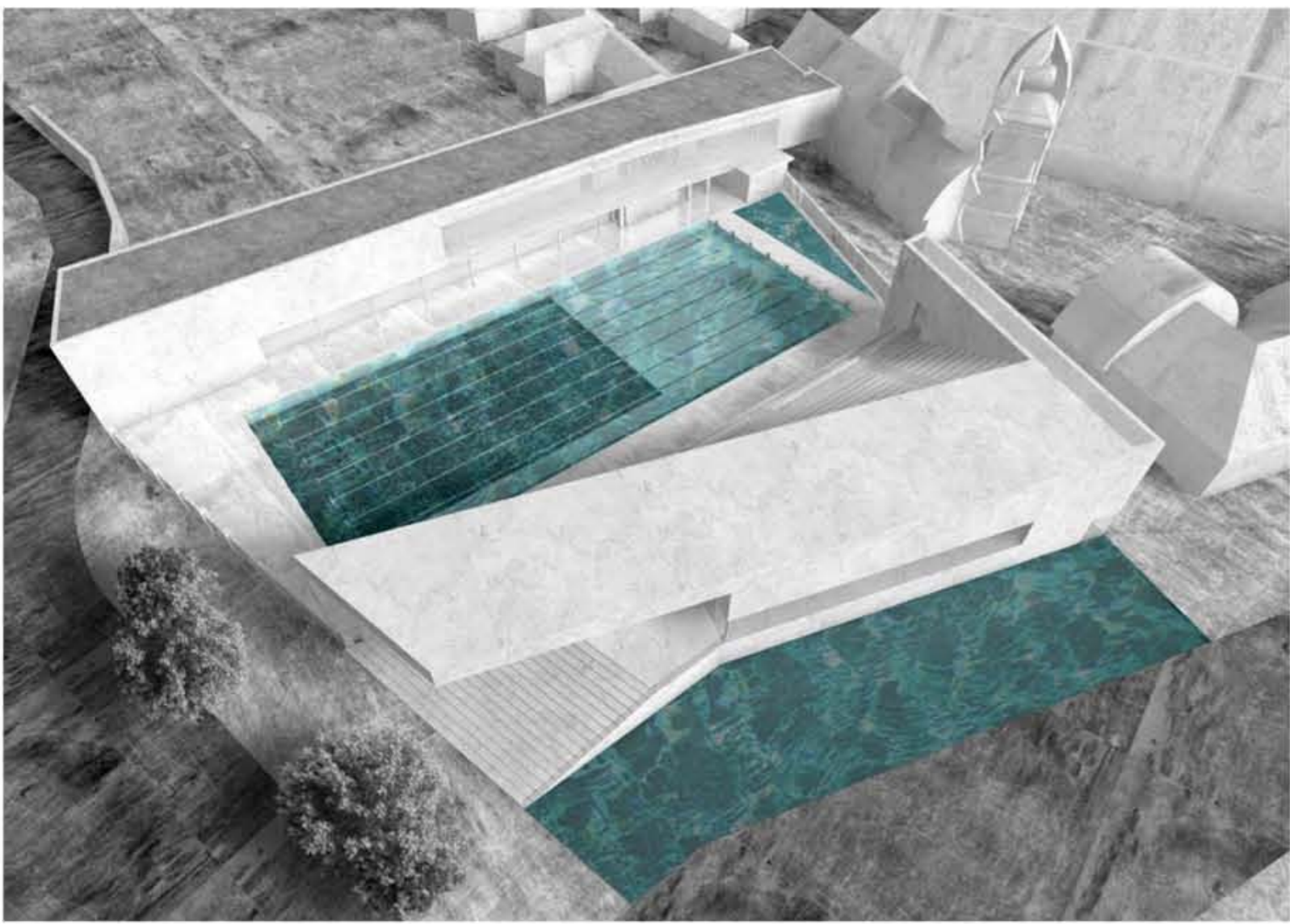
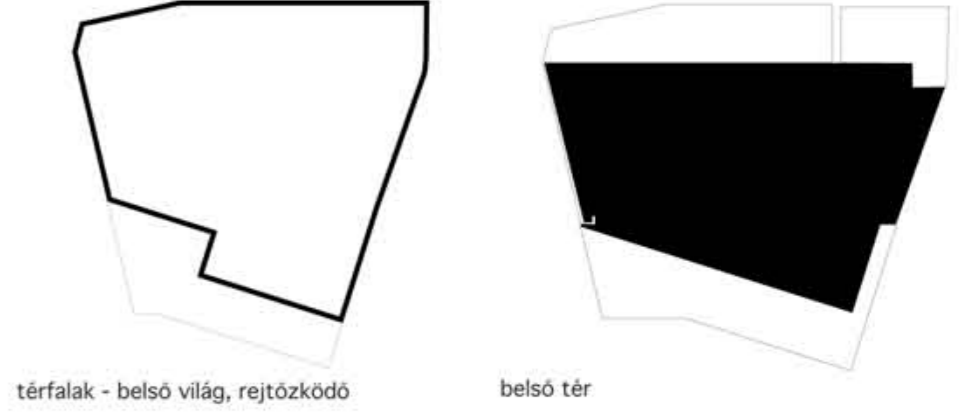




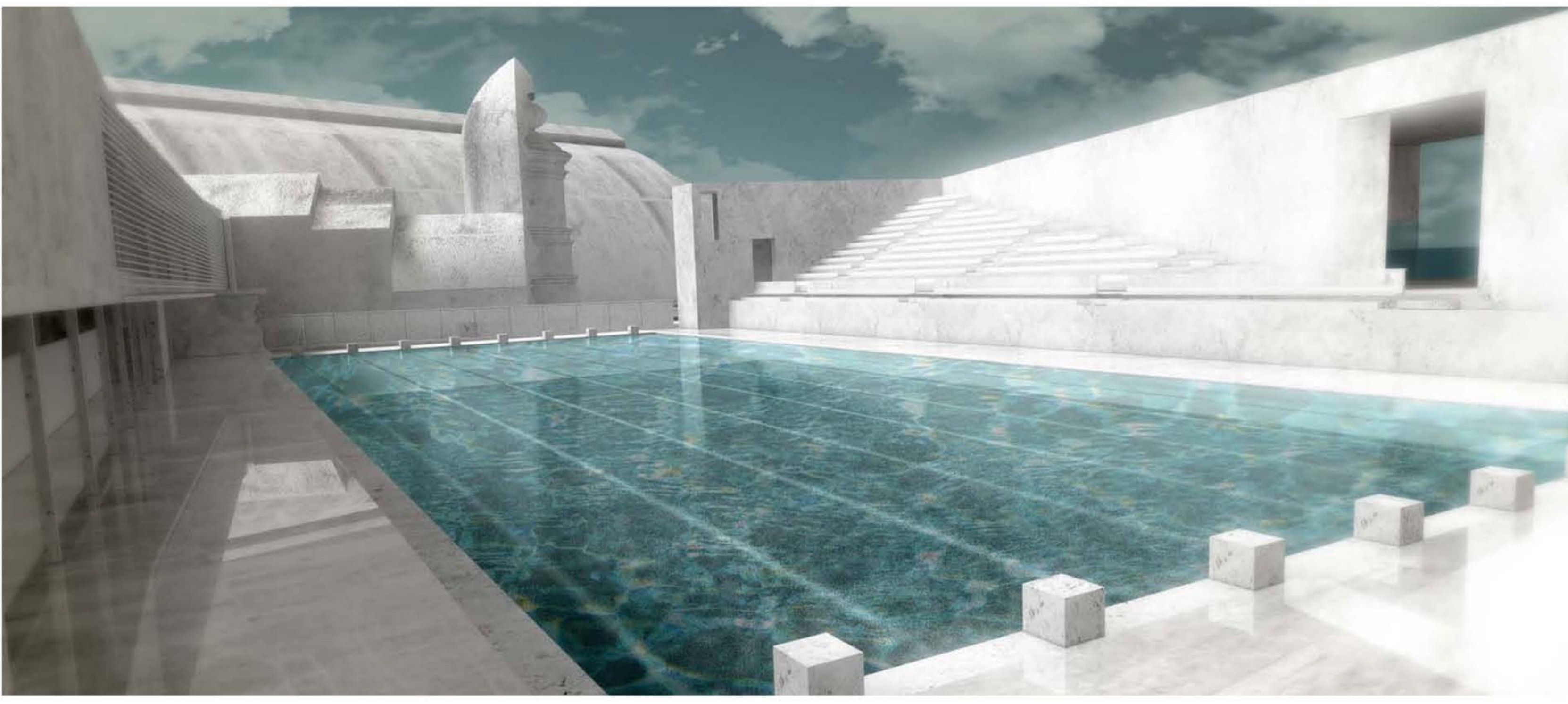
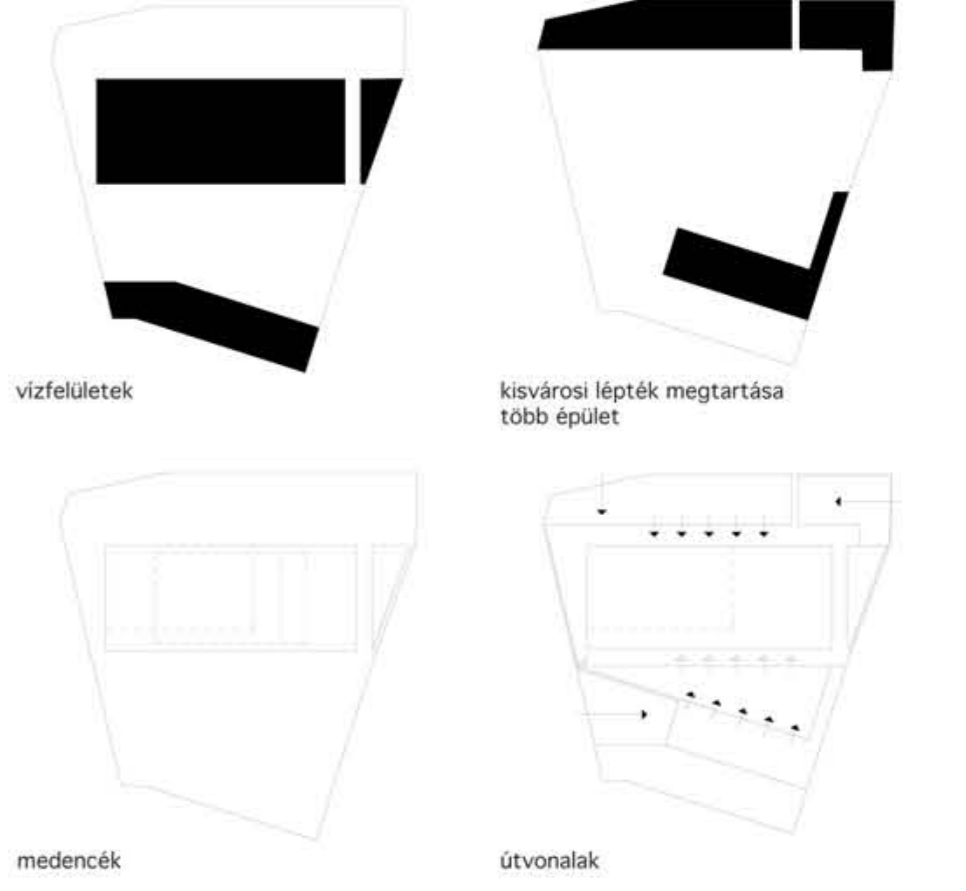
**beépítés**  
 A bővítés alapvető struktúráját az említett észak-déli tengely menti differenciátság adja meg. Az egykori beépítést idézve erre merőlegesen helyeztük el az új épületeket, melyek a következő sávokat határozzák meg:  
 - az uszodát északi oldalról határoló keskeny köztéri átjáró  
 - a Bitskey uszodához átkötő híddal összeépített öltöző és fitness épület  
 - a medencetér  
 - az információs pont és kiállítótér épülete lelátókkal a déli oldalon  
 - déli köztér a beépítés és a Frank Tivadar utca között  
 Az új beépítés vonalai apró törésekkel értelmezik a környezet fontos irányait.  
 Ezt a rétegzettséget egészítik ki a megörzött jelenlegi épületek és kerítésfalak, valamint a patak vonaláig megnyitott új köztér. Előbbiek kétségbevonhatatlan szellemi értékük mellett a zártságot, utóbbi épp a nyitottságot erősítik.



**térfalak - zártság, intimitás**  
 A Bányász uszoda zárt, zárványszerű beépítése a környezet heterogenitásának fényében kiemelkedően fontos: a bezárt, rejtőzködő, titokzatos világ megtartása továbbra is fontos.



**tömegek tagolása**  
 A program bőséges helyigényének ellenére is törekedni kell a kisvárosi lépték megtartására, kerülendő az olyan megoldás, mely egyetlen hatalmas és komplex intézménnyé szervezi össze a funkciókat. Ezzel együtt azonban tévedés a belvárosi lakóházainak léptékét vární egy középülettel: az uszoda pozíciójából adódóan képezzen határvonalat a lakóövezet és a fürdőterület között.



**lelátó és kiállítótér**  
 A beépítés déli tömbje az egyszerű északi épület apró szögtöréseihez hasonlóan építi tovább a Bitskey uszoda által megkezdett és meghatározott térfalat. Míg az öltözők esetében a zártság, és egyszerűség dominál, ez az épület laza, nagyvonalú tereivel és irányával egyesíti a lelátót és a kiállítótérrel. A tömb tulajdonképpen a találkozásokról szól. Itt találkozik egymással a város és a fürdőterület (észak-déli tengely), épület és köztér (kelet-nyugati tengely) de találkozásról beszélhetünk sportoló és közönség, kiállítás és látogató esetében is.  
 Ezen irányok alapján az épület több szerepet tölt be. Elsősorban a javaslatunkban szereplő, az Eger-patak medréig tartó új köztér indító és végpontja egyszerre. A pataktól induló tér a pályázat kiírását átértelmezve olyan köztéri kiállításnak ad helyet a meglévő értékes fák árnyékában, mely nem pusztán az Egri vízisportok történetének állít emléket, hanem átfogóan jeleníti meg a víz kiemelkedő szerepét életünkben eljutva a természetes pataktól a strand bejáratát érintve a vízilabda medence lelátói mellett a valódi kiállítótérbe.  
 A zárt kiállítófunkció elnyújtott köztéri lépcső végén helyezkedik el az épület emeleti szintjén, előcsarnokából és a lépcsőről áttekinthető a teljes fürdőterület. A kiállítótérrel a lehető legegyszerűbben igyekeztünk megfogalmazni, hogy minél szélesebb körű kiállítások, vetítések, előadások kaphassanak benne teret, miközben a legegyszerűbb kiállítás esetében is erős, meditatív tér maradjon indirekt világításával. A széles, fedett lépcső és az edzések alatt is szabadon látogatható lelátó gyakorlatilag egy gazdaságos belső tér köré szerveződik, gazdag térszituációkat rejtő köztér.  
 A másik irány aspektusában az épület szerepe rejtettebb. A földszinti mosdóblokk mögött az épület szívében működik az a gépészet, amely az uszodamedence természetes vízutánpótlását felhasználva az egész uszoda energiaellátását biztosítja. Ebben az értelmezésben és irányban az épület tulajdonképpen egy szűrő, mely a medencetér és a déli oldalon megjelenő köztéri víztükör között közvetíti a megfelelő mennyiségű vizet, miközben komplex gépészeti rendszerével a teljes uszoda területét behálózza és táplálja.

