

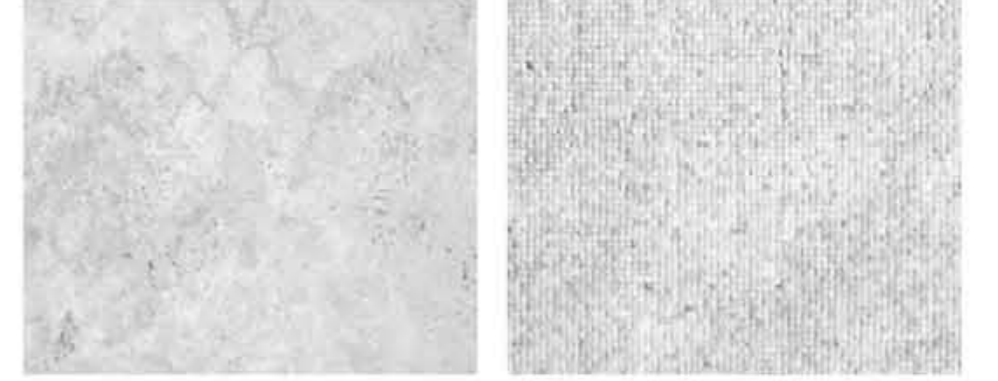
anyagok

Tervünk állásfoglalás egy tiszta és egyszerű építészettel. Különösen inspiráló felfedezés volt, hogy a jelenlegi úszómedencét hetente újra és újra leengedjük, lemeszeli, majd visszatöltik évtizedek óta. A praktikumnak (higiénia) és az esztétikumnak (egyszerű, fehér falak) természetes olyan összefonódása ez, mely újraértelmezve meghatározza a bővítés új hangulatát.

Az új épületek falait a városi vakolt házak hagyományát követve egyszerű, kóppal kevert vakolattal látjuk el. A megóvott régi és új színében nem, csak texturájában, felületi minőségében különül el finoman egymástól. A fehér szín egyszerre teszi rokonná az egyszerű tömegeket a Bitskey uszoda tagolt, gazdagon díszített, fehér tömegével az épületet, és követeli meg a fenntartás, az épületeinkkel való törődés szép hagyományának folytatását.

Az uszoda bővítések megjelenő további domináns anyagok (acél mobil lelátószervezet, szerelvények, meglévő és új nyílászárók tokszerkezete) szintén fehér festést vagy felületkezelést kapnak. A medencetér burkolását fehér cementből készült betonlapokkal végzik, míg a köztérben és a medence fekéken megjelenő új kavicssterítés szintén fehér színű.

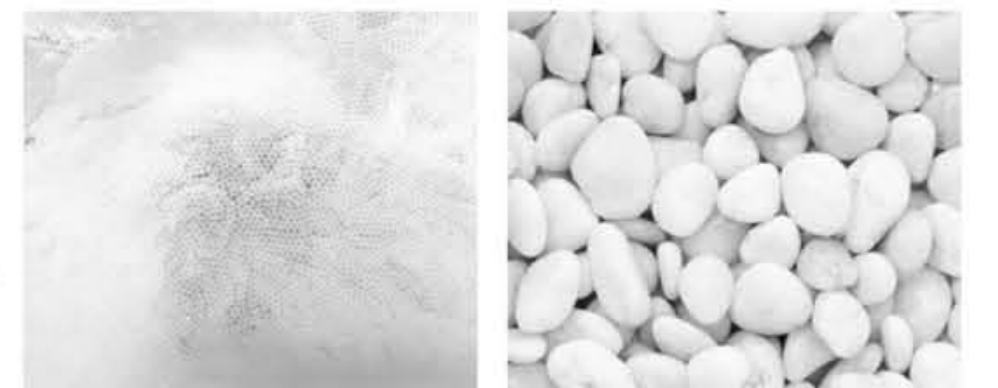
Ebben a tiszta és semleges közegben különös erősséggel érvényesül a víz természetes zöldes színe, és az intézményt megtöltő emberek sokszínűsége, a szurkolók egységes szurkolói meze.



medencetér

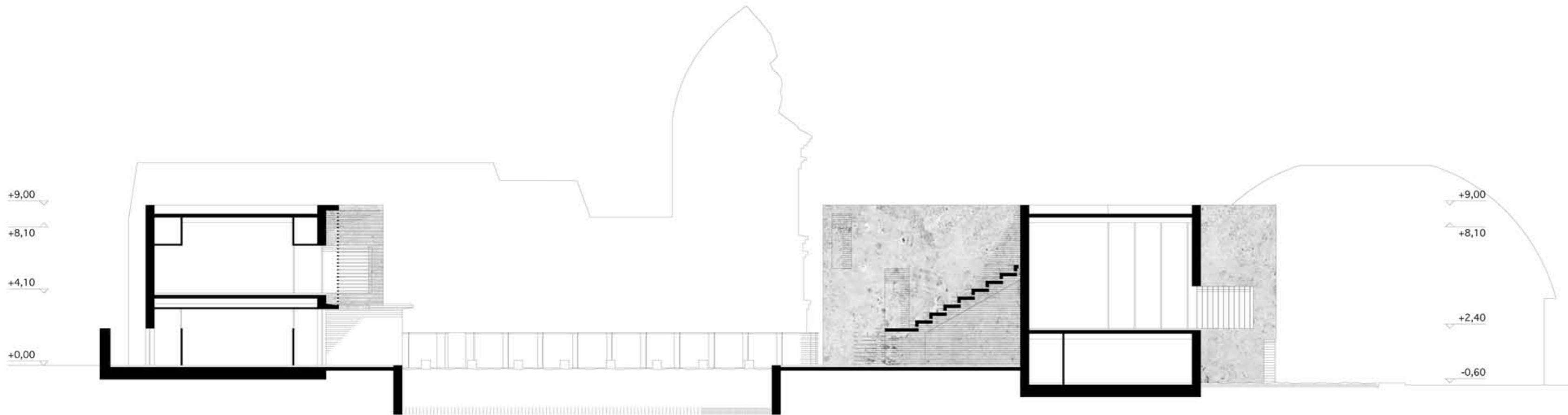
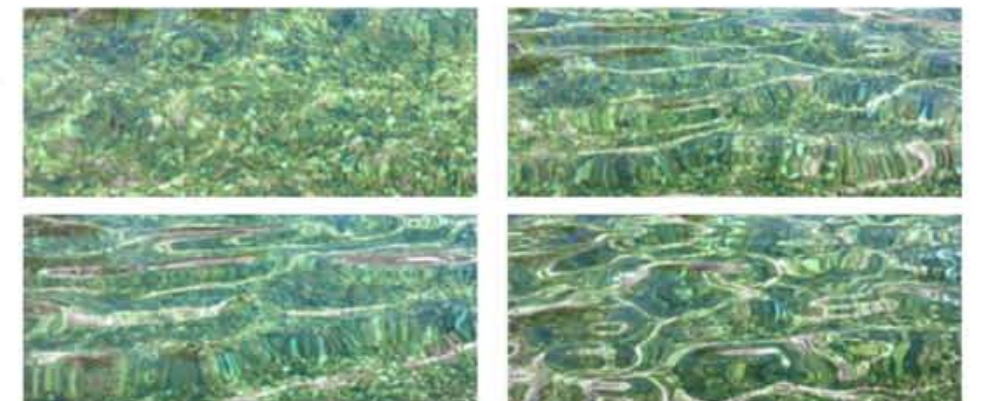
A kültéri medence homogén fehér, csúszásmentes bevonattal el látott beton burkolla megőrzi jelenlegi intím, befelé forduló jellegét. Északról és délről az új épülettömbök határolják, két oldalról pedig a jelenlegi, megmaradó kerítésfalak szabják meg határait. Tiszta képlet alapján az úszó és a melegedőmedence jól észrevehető szintugrással meghatározott sávban feszülnek ki a két oldalon húzó kerítések között. A medencék tervezett beton fala között kap helyet a kötélvisszahúzó berendezés aknája, valamint a két épületet összekötő közmű csatorna. A vízelvezetésről a kiírás szerinti oldalsó falhornyos csatornák felelnek a két hosszanti oldalon, míg a rövidebb oldalakon a vízfelszín síkban csatlakozik a beton járőfelülethez.

A régi kavics megőrzésével a medence fekéken megjelenik a jelenlegi medence alapterülete, a bővített területen fehér kavics terítést terveztünk. A karbantartáshoz és meszeléshez szükséges zsilip jelenlegi szerkezetét ipari emlék jellege miatt megőrzük, a medencebővítés miatt albontásra kerülő jelenlegi portaépület falaiban kialakított falfülkében talál új helyre.

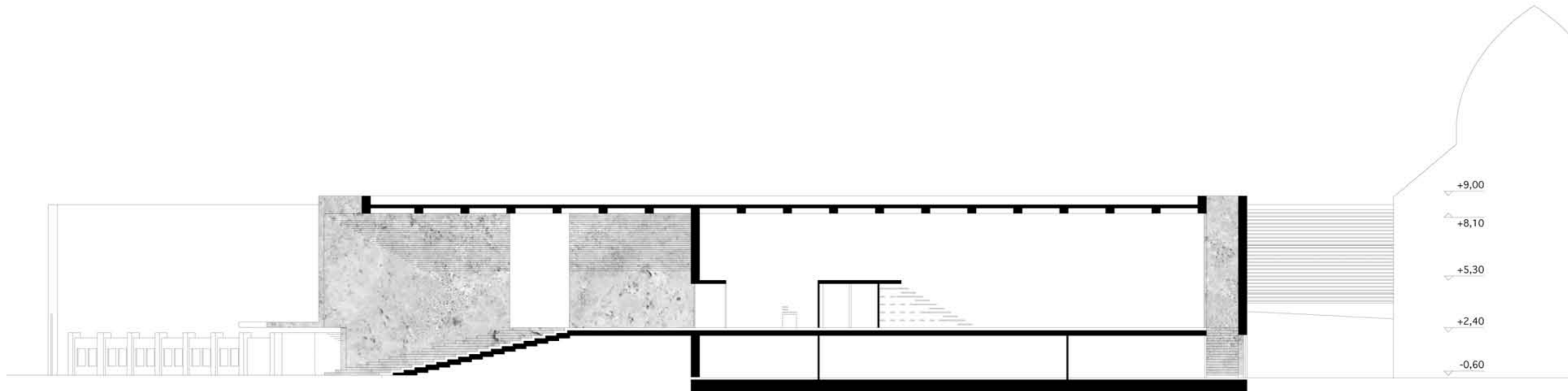


vízter

Az uszoda déli épülete előtt a medence vízfeleslegét felhasználó sekély köztéri medence terül el a Frank Tivadar utcáig, melynek feszített peremén a víz rejtett úton gyűlik végleg össze az épületegyüttes egészét átjáró útja végén. Az úszómedence kavics fekéken idező kavicsolt medence járható felülete egyszerre kapcsolódik az utca túloldalán található újonnan kilakított közterezhez és kúthoz és tükrözi sejtelmesen az épület déli homlokzatát egyúttal finom reflexeket vetve a fedett-nyitott lépcsőterbe. A Bárány uszoda medencetereinek heti tisztításainak alkalmával a jelentős vízmennyiség különleges köztéri vízi látványosságként jelenik meg itt.



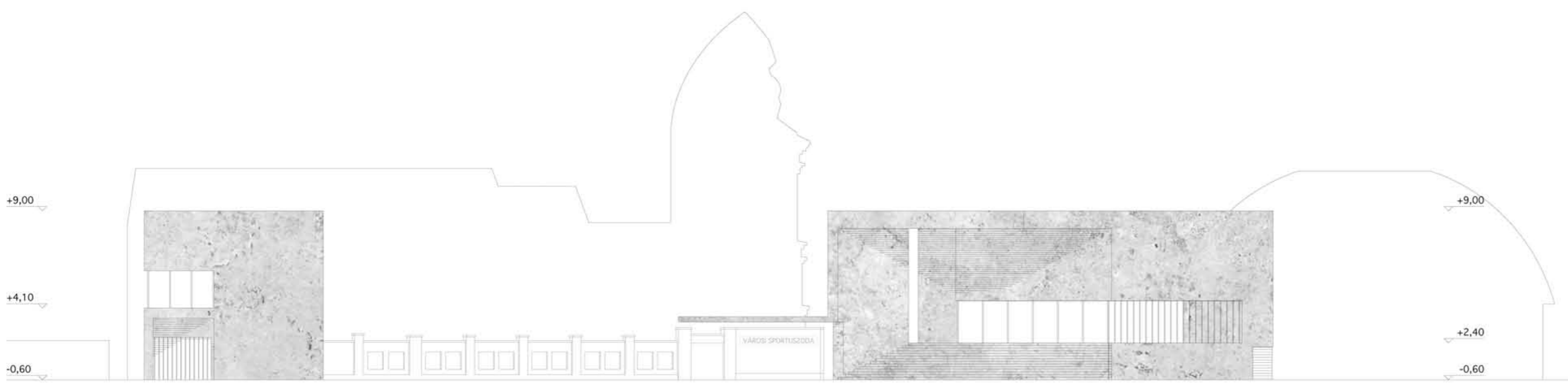
a-a metszet - 1:200



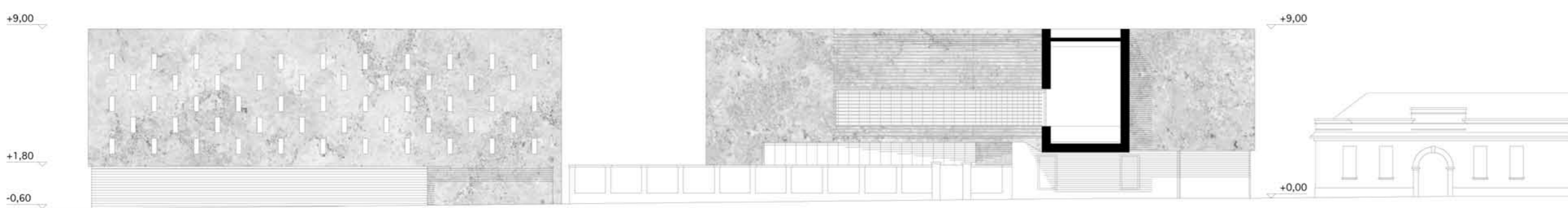
b-b metszet - 1:200



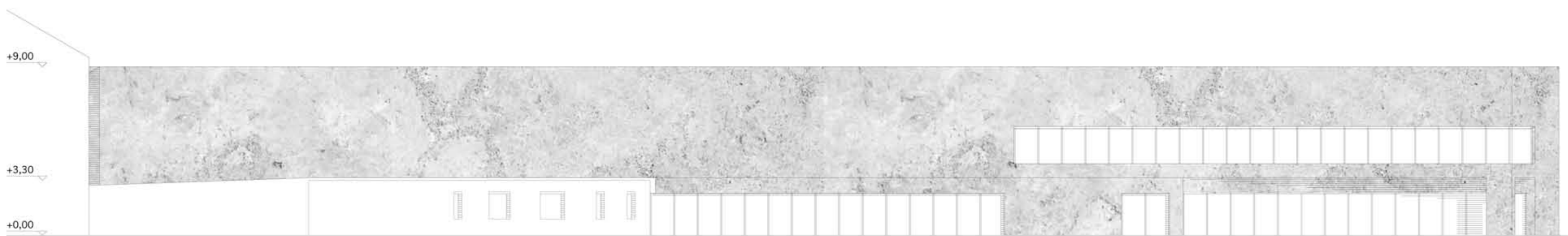
déli homlokzat - 1:200



nyugati homlokzat - 1:200



keleti homlokzat - 1:200



északi homlokzat - 1:200

