

MOME CAMPUS
KREATÍV INNOVÁCIÓS TUDÁSPARK FEJLESZTÉSE
MŰSZAKI LEÍRÁS

TARTALOMJEGYZÉK

	Bevezető, tervezési alapgondolat	2. oldal
I.	Területalakítási, épület elhelyezési és építészeti koncepció	
	Beépítési paraméterek	3. oldal
II.	Kapcsolódás a városi szövethez, épületek elhelyezése	4. oldal
III.	Környezetalakítás, közlekedés a Campus-on	5. oldal
IV.	Belső funkcionális téralakítás, munka és oktatási helyek	6. oldal
V.	Építészeti formálás, anyaghasználat	7. oldal
VI.	Fenntarthatósági koncepció	8. oldal
VII.	Belsőépítészet, technológiai, infokommunikációs koncepció	9. oldal
VIII.	Mellékletek, magyarázó ábrák	10. oldal

BEVEZETŐ

“Így az eszköz félig dolog, mert a dologiság határozza meg, és mégis több annál; félig műalkotás, és ugyanakkor kevesebb ennél, mert nélkülözi a műalkotás önmagának elégséges voltát. Így az eszköz sajátos köztes helyet foglal el a dolog és a mű között, feltéve, hogy megengedett az efféle méricskélő besorolás.”

Martin Heidegger: A műalkotás eredete

A MOME Campus Kreatív Innovációs Tudáspark fejlesztésére készített épület lényegében hordozza a dolog-eszköz-műalkotás hármasságát.

Dologszerűségében a ház a mindennapi kreatív kísérletező alkotófolyamatok háttere. Megszokott ismerős környezet, ami annyiról szól csak, hogy lerekeszen és kijelöljön egy teret, keretet adjon az egyetemi élet szellemi és fizikai eseményeinek. Változik a használókkal, mint a ruha - van, ahol könnyen, szinte percről percre, van, ahol kicsit ritkábban, néhol csak megfontolt döntések alapján.

Eszközként a MOMÉsok svájci bicskója. Elkészítettségében azt a magatartásformát tartottuk szem előtt, hogy magában hordozza a változás lehetőségét - segítse az aktuális innovatív folyamatokat, legyen szó oktatásról, kutatásról, kísérletezésről vagy közösségi eseményekről. Egy - a régi épület generálta - 17 méteres belakható fesztáv, amibe lehet pakolni, lógatni, leválasztani, kibontani. Egy közlekedőrendszer, ami idegpályaszerűen körbehálózza a sokszínű funkcionális és téri rendszert és ami befogadja az itt készülő dolgok/eszközök/műalkotások folyamatosan változó állandó kiállítását. Egy védőburok, ami méltóságában megőrizve újraírja a régi házat és alkalmassá teszi a korszerűsége, okosan, a kézműves tervezői hagyományok mai lenyomataként. Ezen belül a tudományos és alkotói szabadságra bízta a további használatot. Formaiságában is hordozza a hagyományos oktatási feladatokhoz szükséges bevált térbeli kereteket, ugyanakkor ezzel párhuzamosan elősegíti a jövőorientált gondolkodásmód innovációs törekvéseihez szükséges szabad struktúrát - hiszen teljesen valószínű, hogy a következő évtizedekben új térbeliségre lesz majd szükség a tanuláshoz és kutatáshoz. Olyan eszköz, ami tökéletesen passzol a benne alkotó kezébe.

Műalkotásként is szükség van rá, hiszen a folyamatos jelen holnapi állomása és ehhez hozzá tartozik a brand, az arculat, az identitás. Ahogy az “A” épület teszi a mai napig, formát ad a szabad művelődésnek és teszi mindezt a szellemi függetlenség, a kreatív individuumként működő közösség önértékességével. A művészet, a kultúra és a tudás fókuszpontjaként való működéshez ennek megfelelő ikonikus vizuális és térbeli műalkotás szükséges.



Stylus

I. TERÜLETALAKÍTÁSI, ÉPÜLET ELHELYEZÉSI ÉS ÉPÍTÉSZETI KONCEPCIÓ BEÉPÍTÉSI PARAMÉTEREK

A program megismerése során egyre világosabbá vált, hogy a szoros kapcsolati rendszerbe szervezett egyetemi épület mottója az intenzív térbeli kommunikáció, az különböző funkcionális részek átláthatósága és gyors elérése.

Koncepciónk alapelve, hogy kevés karakteres eszközzel szimbolikus megjelenésű és a benne történő kísérletező kreatív alkotómunkát teljes mértékben kiszolgáló épített környezetet hozunk létre.

A tervezési programot EGY ÉPÜLETBEN valósítottuk meg, amely által lehetségessé vált

- a művészeti és kreatív gondolkodás, alkotás központjának összesűrűsödő megjelenítése.
- a MOME „A” épület integrálása, ikonikus jelenlétének erősítése.
- a jelenlegi értékes növényállomány megóvása és a MOME Campus park-jellegének fejlesztése.

A tervezett épület

- rugalmasan átalakítható, osztható belső térstruktúrája által képes lekövetni a funkcióból és a világ gyors változásából eredően változó igényeket.
- közlekedési kapcsolatrendszerén keresztül biztosítja a különböző funkciójú intézmények, épületrészek szoros együttműködését.
- ikonikus homlokzatával megőrzi az “A” épület méltóságát és továbbra is erős, brand-jellegű karaktert hordoz a MOME főépületeként.
- transzparenciájával kifelé is kommunikálja a belső alkotói-kutatói élet sokszínű, összetett működését
- épületszerkezeti felépítésével hosszabb távon is lehetőséget teremt jelentősebb belső átalakítások megvalósítására.
- transzparens héjja kapcsolati burokként egyszerre összefogja a benne zajló eseményeket, kommunikációs réteggként kapcsolatot teremt a belső struktúra egységei között, valamint a belső és külső tér között, öltöztet, véd és láttat.

A Campus területének nagysága: 20.010 m²

- | | | | |
|---|------------------------------|--------------|------|
| • jelenlegi beépítettsége: | 4768 m ² (24%) | megengedett: | 30% |
| • tervezett beépítettsége: | 6722 m ² (34%) | megengedett: | 40% |
| • tervezett, terepszint alatti beépítettsége: | 7697 m ² (38%) | megengedett: | 50% |
| • bruttó szintterületi mutató: | 39.826 m ² (1,99) | megengedett: | 1,25 |
| • építménymagasság főépület: | 15 m | | |
| • zöldfelület: | 8430 m ² (42%) | minimális: | 40% |

Az építészeti koncepciót mutató magyarázó ábrát lásd a Mellékleteknél (10. o.)

II. KAPCSOLÓDÁS A VÁROSI SZÖVETHEZ, ÉPÜLETEK ELHELYEZÉSE

A tervezési terület két hosszanti oldalán határos közterülettel. Dél felől a Zugligeti út, míg északról a Budakeszi út határolja. A tágabb környezet beépítési szövetét szabadon álló villaépületek jellemzik, melyek között elszórva nagyobb, hosszabb középületek ékelődnek be. Ebbe a strukturális szövetbe illeszkedik be az új MOME Campus. Tömege folytatja a környékre jellemző, a lakóépületek között hosszú házként megjelenő középületi struktúrát. A telken belüli viselkedésmódja követi a meglévő "A" épület és a Gondúzó parkban úszó villa-szerű attitűdjét.

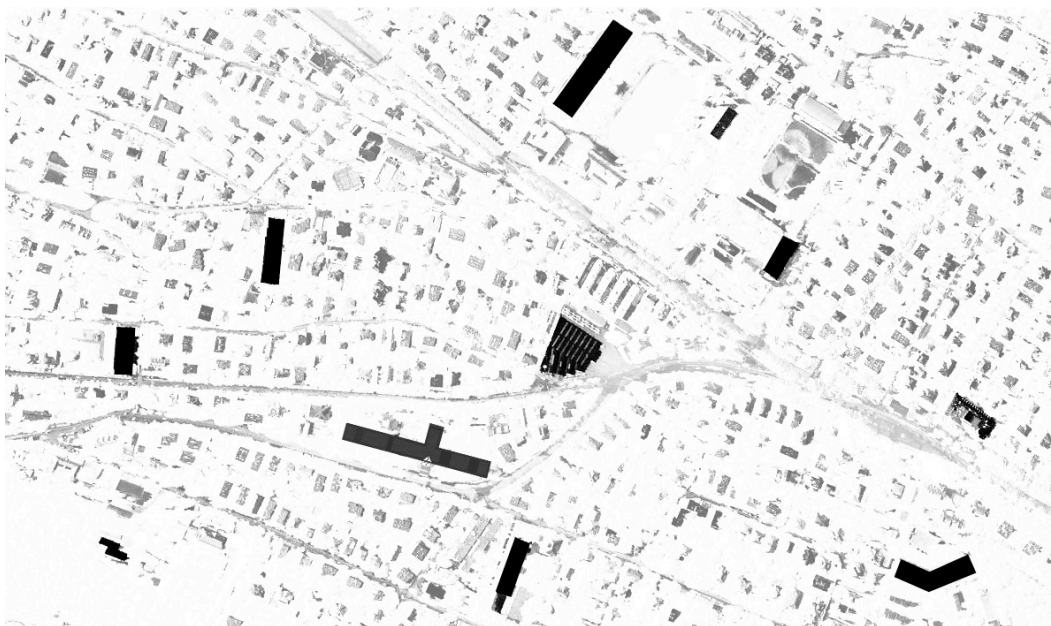
Az új ház az "A" épület térbeli továbbírása. A régi épülettömegekre helyezett burok körbeszegi a meglévő tömeget és hossz tengelyében mindkét irányban egy "A" épületnyi traktussal kiegészíti azt. A bejáratozat az építészeti- és tömegalakítás egyértelműen kijelöli. A burkot áttöri "A" épület megtartott timpanonos bejárata, amely így kontrasztos megjelenésével és nagyvonalú előlépcsőjével továbbra is megtartja méltóságteljes kapu szerepét. Az új főbejárat - a mostani, kintin mellett elsurranó és a kert lankáin az "A" épület tengelyébe érkező intenzív forgalmat idézve - az épület keleti bütűjén, az előtte kialakított burkolt, városi köztér jellegű öbölből nyílik. A fogadó főtér Zugligeti úttal párhuzamos része az új kintin fogyasztó teraszaként is működik. A VIP parkolókból is erre a térre érkezik a látogató.

A közparkként is funkcionáló terület közvetlen gyalogos kapcsolata mindkét oldalról biztosított, erősítve a MOME Campus bekapcsolódását a környék társadalmi vérkeringésébe.

A Budakeszi út felől a magas földtámfal mögött mélyen fekvő épület – figyelembe véve az aktív növényzetet is – szinte láthatatlan. Ebből az irányból gépjárművel két helyen érhető el a terület. A telek nyugati végén a parkolószint, a Műhelyház mellett a gazdasági bejárat réselődik a domborzatba - ez utóbbi mind a fő épületnek, mind pedig a Műhelyháznak és Médiaépületnek feltöltésére is alkalmas.

Az épület erőteljes vizuális megjelenése továbbra is a Zugligeti útról tárul fel.

Az egy épülettömegeben összefogott Campus lehetőséget ad arra, hogy a fel nem használt területen nagyobb egybefüggő zöldfelület legyen, növelve a park méretét és tágasságának érzetét. Az így kialakuló MOME parkban a Gondúzó villa felújított, reprezentatív szalonja áll, az új épület által keretezve. A már megépült Műhelyház és épülő Múterem-, Médiaház a terület észak-keletirészebe nyúlik a Budakeszi úthoz kapcsolódva - ezekkel terepszinten kültéri, terepszint alatt fedett-zárt módon kapcsolódik az új épület.



III. KÖRNYEZETALAKÍTÁS, KÖZLEKEDÉS A CAMPUS-ON

Az egyetemi tömb gyalogosan a megőrzött parkon keresztül mind a Zugligeti út, mind a Budakeszi út felől megközelíthető. Közúti kapcsolat tömegközlekedéssel és kerékpárral a Zugligeti út felől, gépjárművel (parkolási és áruszállítási szándékkal) a Budakeszi út felől lehetséges.

Az épületek körül a park öt nagyobb egybefüggő, eltérő karakterű térrészre tagolt:

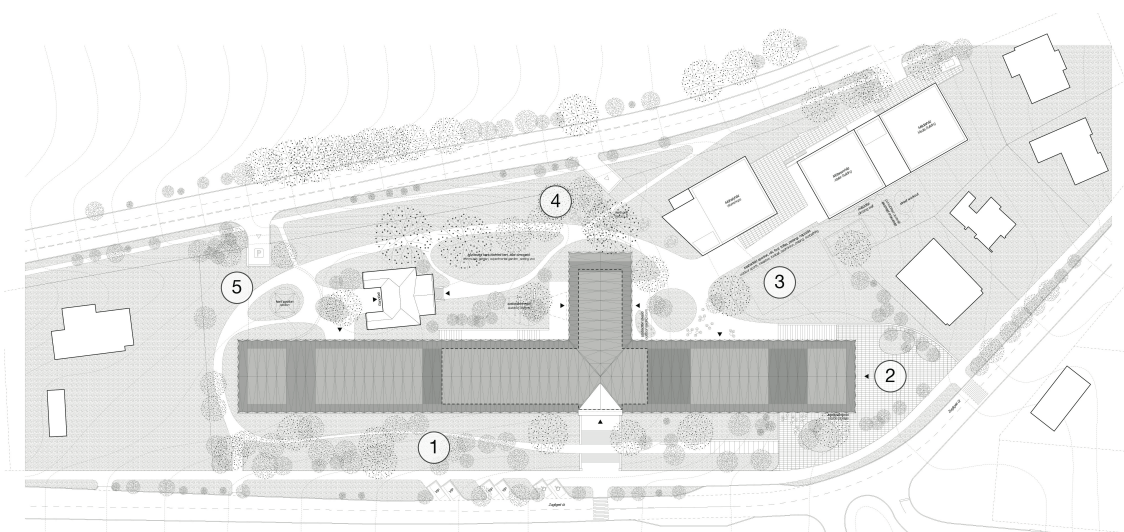
- „Előkert” – rendezett, ősfás füves domboldal az épület déli homlokzata és a Zugligeti út között, benne régi főbejárattal, felszíni parkolókkal.
- “MOME Tér” - a MOME Campus új bejárati fogadótere a terület dél-keleti oldalán.
- „Fórum” – könyvár, az aula és a Műhelyház által határolt terület: szabadtéri olvasó, védett közösségi tér (az aula kültéri része), szabadtéri sportok pályái, dinamikus játszótér.
- „Kert” – a Gondúzó villa, a könyvtár és a Műhelyház által határolt terület: közösségi kert, állatsimogató, szabadtéri mozi, kerti grill.
- „Villapark” – a Gondúzó villa mögötti csendes, védett északi-nyugati sarok: pagoda, kerti pavilon, japánkert

Ápolandó örökségként kezeltük a kifejlett, ősfás természeti környezetet. A jelenlegi 145 db fából a fejlesztések miatt csupán 37 db-ot szükséges kivágni.

Az “A” épület timpanonos főbejáratához vezető előlépcsőt is megtartottuk, a többi bejárat akadálymentes: az új főbejárat és a kázinó terasz a MOME tér felé, az új aula és a könyvtár a Fórum és a Kert felé, illetve a BA képzés épületszárnyának közösségi szintje a Villapark felé nyílik meg a csatlakozó terepszinttel egy magasságban.

A Gondúzó a Kert felé a meglévő lépcsővel kapcsolódik, akadálymentes megközelítése a Villapark felől biztosított.

A Műhelyház és a Médiaház a tervezett térkapcsolataival csatlakozik a Campus rendszerébe; felszínen a Fórum terére, felszín alatt pedig a tervezett kapcsolati ponton arra a folyosóra, amely egyrészt a MOME Szívén keresztül összeköti az összes többi funkcióval, másrészt rákapcsolódik a gazdasági feltöltés föld alá rejtett terére. Ezáltal a Gondúzó kivételével a Campus összes épülete és funkciója fedett-zárt kapcsolattal csatlakozik egymáshoz.



1 • Előkert 2 • MOME tér 3 • Fórum 4 • Kert 5 • Villapark

IV. BELSŐ FUNKCIONÁLIS TÉRALAKÍTÁS, MUNKA ÉS OKTATÁSI HELYEK

A köztes megtámasztásoktól mentes 17 méteres fesztávú egybefüggő terek változatos berendezést engednek meg, így az új MOME Campus a jövőbeni változásokat nagyobb átalakítások nélkül kezelni tudja. Az összesen hét szintes épület körbeöleli a meglévő „A” épületet, a Campus összes funkciója között nemcsak fedett átjárást, de erőteljes vizuális kapcsolatot is biztosít, építészeti megjelenítve a kísérletező laboratórium-szerúséget és a határterületek összemosódását. Az egyes funkciócsoportok tömegekbe formálódva „függenek” az új MOME burokokban, amik között belső átriumok, és körbefutó kiállítófolyosók biztosítják a közlekedést, tömeg és légáramlást. Az épületet körülölelő természeti környezet a világos terekben burjánzó növények által a valóságban is beköltözik a belső terekbe.

A MOME SZÍVE az új főbejáratától az „A” épület oldalsó bejáratáig fellépcsőző belső táj: kiszolgáló funkcióit (konyha, raktárak, gépészet) magában rejti, felszínén pedig az egyetemi élet nyüzsgése zajlik az előcsarnokban, a kázinó fogasztóterében és az auditoriummal alakítható közösségi térben, amihez a büfé és a Fórum külső tere csatlakozik.

A TUDÁSTÉR helyiségei a MOME Szíve feletti két átriumra fűződnek. A bejárati homlokzat feletti tömeg tartalmazza a vezetői irodákat, a laborokat, a start-up irodákat és a tetőtérben a szabadidős funkciókat. Az auditorium feletti találkozási-együttműködési zónaként „lebeg” a tanári klub, a kis auditorium a társadalmassítás irodáival és a coworking terekkel.

Az „A” ÉPÜLET pinceszintjén és földszintjén rendeztük be az intézetek irodáit. Az MA képzés projekttermei az első, otthontermei a második emeleten találhatóak, utóbbiak a tetőre galériszinttel kiegészülve. A régi főbejárati megérkezés előteréből egyszerre tárul fel a MOME szíve belső tája és a kibontott közbenső földemű könyvtár tágas tere és galériája. A könyvtár mindkét hosszoldalán kapcsolódik a külső környezethez. Korszerű technológiája itt könyvkölcsönző automatákat, a gazdasági feltöltés szintjén intelligens könyvraktárat tartalmaz, a kettőt lifttel és lépcsővel is összekapcsolva. Az auditoriumot jelenlegi formájában működik tovább, egy körbejáró galériszinttel kiegészítve. Az udvarba nyúló épületszárny végén helyezkednek el egymás fölött a szállásfunkciók: a kapszulahotel és az apartmanok. A timpanon mögötti térben, az auditorium alacsonyabb zárófödeme felett kialakuló nagy belmagasságú reprezentatív tetőtérbe kerül az intézmény vezetősége: a Rectori Kabinet és a Kancellári Hivatal.

A „B” ÉPÜLETszárnyban zajló BA képzés alatt mélygarázs készül, két szinten, 70 gépkocsi számára. A pinceszint a MOME flotta gépjárművei mellett gépészeti és raktárhelyiségeket tartalmaz. A következő szintek tömbjei a hallgatói projekttermeket és az otthontermekeket fogadják be, a földszinten egy kertkapcsolatos közösségi térrel, a tetőtérben galériszinttel kiegészítve. Mind a hat hallgatói műteremhez önálló vizesblokk, teakonyha, digitális és modellező műhely tartozik, így válhatnak igazán otthontermekké, terekké.

A kiírásban szereplő funkciócsoportok helyenként átkúsznak szomszédos épületrészekbe az ideális helykihasználás és a kapcsolati hálózat optimalizációja miatt. Az MA képzés egyik otthonterme a „B” épületszárny felső szintjére kerül, a könyvtár nyilvános része a jelenlegi központi helyén marad, a Campus központi raktárai pedig egy helyen, a MOME Szíve melletti, térszín alatti építményrészbe kerülnek, így gazdasági gépkocsis kapcsolatuk szintben biztosított.

A munka és oktatási helyek az épület szerkesztéséből fakadóan szabadon be- és átrendezhetőek, így az éppen aktuális oktatási- és munkamódszerekre adaptálhatóak - jelen állapotában a kiírásnak megfelelő terekkel és funkciókkal belakottan.

A belső funkcionális téralakítást mutató magyarázó ábrát lásd a Mellékleteknél (10. o.)

V. ÉPÍTÉSZETI FORMÁLÁS, ANYAGHASZNÁLAT

Az új Campus épület szerkesztésének alapja az "A" épület. Szélessége annak két oldali folyosóval bővített szélességéből következik, magassága annak jelenlegi tetőgerinc magasságát veszi alapul, felső határként kijelölve azt. A további szükséges terjeszkedés lefelé történik. A tetőhajlásszög tartja a jelenlegi hajlásszöget. Az épület hossza az „A” épület két oldalán, annak hosszával megegyező méretű bővítéséből következik, így a szimmetrikusan növelt tömeget az meglévő épület továbbra is finoman kibillenti a szimmetriából.

Az épület kevés épületszerkezet típust használ, amik összetettek, egyszerre több funkciót is ellátnak.

Az acél tartószerkezeti váz 17 m fesztávú körkeresztmetszetű acél keretből sorolódik, melyek az oldalfolyosók oszlopaival összefogva függőleges Vierendel-tartókat alakítanak ki. Ez a szerkezet hordja a födémek terhét, e mellett helyet ad a fűtési-hűtési rendszernek. A merev, közbenső letámasztás nélküli keretes csarnokszerkezet önmagában állékony, így lehetőség van rá, hogy ott alkalmazzunk földémet ahol szükséges.

A keretekbe kerülő vasbeton födempalló teherhordó funkcióján túl hangszigetel és fogadja a gépészeti, építészeti és művészeti installációkat. Felette úsztatott padlórétegrend készül, benne a szükséges gépészeti vezetékekkel.

A körbejáró folyosó szerelt acél szerkezetű födémeket kap, amely magába integrálja a kiállítási installációkhoz szükséges rögzítési és megvilágítási szerkezeteket.

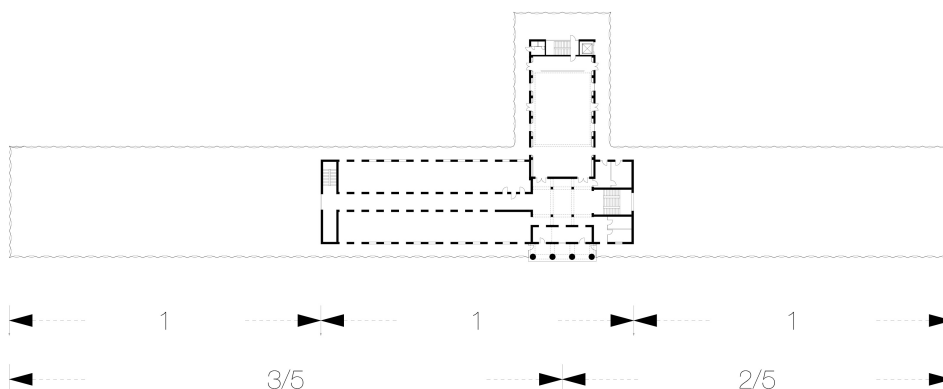
A fal és a tető fázisváltó parafinnal kombinált, önálló, rétegelt hajlított üvegszerkezet, ami nemcsak határol és öltöztet, de természetes fénnel árasztja el a házat, kilátást biztosít és szabályozza a belső klímát is. (A műszaki megoldás részletes leírását lásd a Fenntarthatósági koncepció fejezetben!) A homlokzati üvegfal a szerelt födémekhez csatlakozik, ezáltal filigrán, légies megjelenése biztosított.

A vizuális kapcsolatot biztosító belső válaszfalak moduláris rendszerű üvegtáblákból épülnek, ahol ez nem követelmény, ott gipszkarton burkolatú szerelt válaszfal készül. Ez a megoldás a kortárs ideiglenes kiállítási terek példája mentén akár pár szemeszterenként rövid időn belül átépíthető rendszert vizionál, így a középtávú térstruktúra-változtatások könnyen biztosíthatóak.

A terepszint alatti épületrészeknél vízzáró monolit vasbeton szerkezetet alkalmaztunk. Az "A" épület körül ez a vasbeton résfal az aláalapozás műszaki megoldásaként is működik.

Az "A" épület homlokzata továbbra is fehér vakolt felületű, műemléki szempontok szerint felújított homlokzatként. Belső burkolatai, részletmegoldásai, ikonikus terei és homlokzati elemei megmaradnak, szervesen illeszkedve az új térstruktúrába, ami a régi ház törvényszerűségeit és geometriáját követi. A ház nyílásrendje is megőrződik, a külső falakon helyenként parapetfalak bontásával, a belsőben a meglévő nyílaskiváltások rendszerében történő megnyitásokkal.

A Gondúzó villa kisebb átalakítások mellett teljes körű műemléki felújítást kap.



VI. FENNTARTHATÓSÁGI KONCEPCIÓ

A legtöbb intézmény költségvetésének jelentős részét épületeinek üzemeltetése teszi ki. Olyan költség ez, mely az energiaárakat követve a jövőben akár drasztikusan is megnövekedhet. A tervezett épület nem önfenntartó, de az ezekre fordítandó költségek jelentősen csökkenthetőek az alkalmazott épületszerkezetekkel.

A karakteres épületbőrként megjelenő üvegszerkezet modulonként három hajlított üvegpáneltől áll. A belső ív egy nagy (3 m széles), míg a külső oldalon két kisebb (1,5 m széles) ív látható. A két ív között átszellőztetett légréteg van. A belsőoldali nagy ívű panel a déli homlokzaton GlassX panelből készül, mely többrétegű szendvics szerkezet, kívül fényvisszaverő prizma betéttel, míg belső réteggént egy fázisváltó anyaggal (parafin) feltöltött réteget találunk, melynek különlegessége, hogy bár folyamatosan fényátersztő, 24 °C felett kristályosodni kezd mellyel visszaveri a fénysugarakat így a szerkezet hőtehetetlensége eléri egy hőszigetelt betonfal szintjét. A réteg a kristályosodást követően is fényátersztő marad. Az épületet körülvevő klíma burok a beáramló hő energiát nyáron kívül tartja, télen viszont beengedi, rásegítve ezzel a fűtési rendszerre. A napfényt azonban minden évszakban beengedi és fényben úszó tereket biztosít valamennyi helyiségben, ezáltal a mesterséges világítás használatának időtartama jelentősen csökkenthető.

Az épület megjelenése és működése a különböző évszakokat követve változik:

Ősszel még zöldellő lombkorona árnyékolja a homlokzatokat, később az ablakból figyelhető a levelek hullása. A Zugligeti úti déli homlokzat már áttetsző, érzékelhető nappal is a benti mozgás. Gyakran nyitva hagyják a kávéház ajtaját, hogy a kellemes őszi levegő bejöhessen az aulába is. A belső terekben még nem szükséges fűteni.

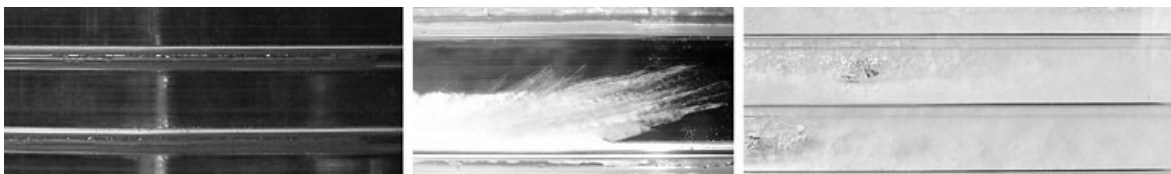
Télen, miután a lombok lehullottak, teljes hosszában és pompájában látható a Campus épület. A korai sötétedés miatt használt LED világítás fényei és a közben átlátszóvá váló déli homlokzat miatt éjjel kiválóan látható a benti élet nyüzsgése, események prezentációk estéin, de átlagos hétköznapiakon is. A belső terekben az egész évben zöld növényzet télen különösen jóleső látvány.

Tavasszal a fák rügyezni kezdenek, és a teljes épületet átjárja a tavaszi nap. Ismét jó kimenni a kertbe, újratekinthetőek az ősszel abbamaradt kültéri edzések.

Nyáron a forróságtól az épületet körülvevő hatalmas fák, illetve a déli homlokzatot a GlassX réteg is védi. Ilyenkor a Zugligeti úti homlokzat tejfehérré válik és csak esti fényben látszik a belső mozgások sziluettje. Az épület helyiségei csak részben kihasználtak, hiszen oktatási időszak nincs. A start-up és coworking, valamint az inkubáció részen ilyenkor is folyik a munka. A teljes épületet nem szükséges klimatizálni, részleges, tömbönkénti hűtés lehetséges.

Az épület felületén összegyűlő csapadékvíz tároló tartályokba kerül, biztosítva az egyetemi park öntözővizét. Az épületen belül keletkező szürkevíz tisztítás után visszakerül a rendszerbe, az épületből csak a hasznosíthatatlan szennyvíz kerül a közműcsatornába.

Az épület fűtési és hűtési rendszere légfűtéssel és -hűtéssel működik, a rendszer táplálását hőszivattyúk biztosítják. A hőszivattyúkat a Budakeszi út felőli autós behajtó mellett helyezük el. Az épületen belül a fűtési rendszert a tartószerkezet keresztmetszetén belül vezetjük, ezáltal biztosítjuk a belső variálhatóságot anélkül, hogy a gépészeti rendszerhez hozzányúlnánk. Az egyes helyiségek, funkciók "dokkolhatóak", rá- vagy lecsatlakozhatóak a hálózatról.



VII. BELSŐÉPÍTÉSZET, TECHNOLÓGIAI, INFOKOMMUNIKÁCIÓS KONCEPCIÓ

Az épület belső tereinek meghatározó eleme a belső oldalon domború üvegfal, mely a körbefutó oldalfolyosókat szegélyezi. A hajlatokban az oszlopok melletti tér időszakos kiállításoknak, prezentációknak szolgál helyszínül. A belső terek domináns színe fehér, mely semleges háttérrel biztosít minden benne lévő tárgynak, eseménynek, embernek. A belső terek nemcsak nagy volumenűen, de napi szinten, egyszerű eszközökkel is átalakíthatóak. Az oktatószárnyban lévő szeminárium és projektterem, illetve a MOME szívében lévők is és nagy auditorium felfújható tételhatárolókkal leválasztható, osztható.

A dominánsan fehér belső világ helyenként jel értékű elemekkel színesedik, mint a MOME Szíve narancsvörös tája, mely felfűzi a közösségi funkciókat a fogadó tértől egészen az "A" épületig. Az épületbelsőben történő tájékozódás kiegészítő infokommunikációs eszközei a szinteket, funkciókat jelölő emeletmagas feliratok, melyeknél az eltérő funkciók eltérő színeket kapnak. A belső tereket tovább gazdagítják a sűrűn elhelyezett növények, melyek a helyzetnek megfelelően itt készített design edényekben, illetve növényfal formájában jelennek meg és becsempészik a kívül is fellelhető gazdag növényzet hangulatát. A speciális klíma elsősorban egzóta fajok elhelyezésére ad lehetőséget.

A belső bútorzat a különböző funkciókból adódóan eltérő, de jellemzően a mobilitást szolgáló és hangsúlyozó termékekből áll. Jelentősebb léptékű beépített bútorként a MOME szívében a porta, a MOME shop és a büfé kiszolgálópultja jelenik csak meg. A berendezésre általában a letisztult funkcionalitás, az industrial design a jellemző.

Az innovatív építészeti részleteken túl a belsőépítészet szerves részét képezi a régi és új épületrészekben egyaránt kialakítandó épületinformatikai hálózat, mely központi helyeken elhelyezett terminálokon, megkülönböztetett felhasználói szintű jogosultságok szerint akár a teljes épületvezérléshez hozzáférést biztosít. A terminálokról indítható a világítás mértéke, iránya, helye. A nagy sebességű belső számítógépes hálózat segítségével az épületen belül nincsenek kommunikációs korlátok. Bármelyik előadóterem vagy akár tárgyaló összekapcsolható bármelyik helyiséggel. A hétszintes épület valójában egy közös szintként, egyetlen kreatív alkotó-gépként működik, mindenki bejárhatja pillanatok alatt akár fizikailag akár virtuálisan az egész Campust.

A MOME Campus épületében és a környező zöldfelületeken mind a munka, mind a kikapcsolódás idejére különböző intenzitású tereket és helyzeteket biztosítunk az elmélyült, csendes elvonulás helyeitől a nyüzsgő közösségi terekig. Ezáltal az új kihívásokat jelentő trendek igazság- és válaszkereső oktatója, hallgatója és csoportjaik megtalálhatják és kialakíthatják a munkájuknak leginkább megfelelő, személyreszabott épített helyzeteket.

Az új MOME Campus a jövő egyetemi épülete, mely ezer szállal a természetből merít és táplálkozik. A belső tér és maga az épület maga is egy kifinomált, hatékony munkaeszköz, amelyet a benne dolgozó oktatók és hallgatók formálnak és alakítanak saját igényeik szerint, hogy a benne pezsgő munka által életre keljen a jövő kreatív és innovációs alkotó- és tudásközpontja.

VIII. MELLÉKLETEK, MAGYARÁZÓ ÁBRÁK

