

Ónodi Bettina, Kerékgyártó Béla

Alternatív utakon: KreuzBERG – FriedrichsHAIN

Berghain, a berlini techno temploma

Úticélom Friedrichshain sűrűje volt. Elhagyva az Ostbahnhofot még a free-wifi hálózat segítségével utoljára ellenőriztem, körülbelül milyen útirányon át érem el a legendás Berghain épületét. Személyes érdeklődéstől indítva kerestem fel az egykori hőerőműből szórakozóhellyé transzformált épületet, amit sokan csak a „techno temploma”-ként ismernek.¹

¹ POELTL, Anna: Berghain: Berlin's Mysterious Techno Temple. *Culture Trip*
<https://theculturetrip.com/europe/germany/articles/berghain-berlins-mysterious-techno-temple/> (utolsó elérés: 2018.06.24.)



Friedrichshain, utcakép

Kelet-Berlin vonzása

A huszadik századi nehéz sorsáról ismert Berlinben a Fal lebontása a szubkulturális mozgalmak új hullámát indította el, ami után a város a század utolsó évtizedében az alternatív kultúrák egyik fő nemzetközi színterévé vált. A kezdetek a 60-as évekre tehetőek, amikor Nyugat-Berlin a diákmozgalmak, életforma-kísérletek és a kulturális sokféleség miatt vonzó helynek bizonyult különböző művészcsoportok számára. A városban való megtelepedést az is segítette, hogy „semleges zóna” lévén a fiatalok itt mentesültek a sorkatonai szolgálat alól. Erre az időszakra tehető a német „lázadó ifjúság” Berlinbe özönlése, az alulról szerveződő társadalmi mozgalmak megszületése. Főként a szanalásra kijelölt Kreuzberg városrészben tömörültek aztán a kreatív csoportok, szabad szellemű közösségek, amelyek az alternatív, szociális mozgalmak katalizátorai lettek. A 80-as évek fordulóját követően sok kiüresedett épületet foglaltak el, amely kezdetben komoly összecsapásokhoz vezetett a hatóságokkal, de aztán az együttműködésen, részvételen alapuló *kíméletes városfelújítás* keretében sikerült közös megoldást kialakítani. Mindeközben jóval nehezebb körülmények között, sokszor egymástól is elszigetelten, Kelet-Berlinben is elindult civil csoportok szerveződése.² A központhoz közeli, régi építésű városrészeket évtizedeken át elhanyagolták, s rendkívül rossz állapotban voltak. A Kelet-Berlinben kialakult úrbn Európa underground kultúrája elsők között látta meg a lehetőséget. A város szerkezete az egyesülés után újrastrukturálódott. A házfoglalási mozgalom '89 után főként a keleti részre tevődött át, amikor a szubkulturális mozgalmak rejtett áramlata az elhagyatott belső kerületek lakásállománya felé fordította a figyelmet. A házfoglalások főként az átmenet jogilag tisztázatlan időszakához kapcsolódtak, de ennek a rövid intervallumnak a hatóságok erőteljes beavatkozása – foglalt házak kiürítése – véget vetett. Ugyanakkor a visszakapott vagy befektetési célokkal megszerzett épületek esetében az új tulajdonosok sokszor nem tudtak vagy még nem akartak mit kezdeni, ezért kapóra jöttek azok a kezdeményezések, amelyek különböző ideiglenes használat céljára vették igénybe őket. A squatterek által használt helyfoglaló mechanizmus készítette elő a következő évek időszakos használatú projektjeinek kreatív gyakorlatát. Ebben az időszakban alig megtűrt szubkulturák lepték el a Kelet-Berlin Spreehez közeli területeit, ahol felhagyott ipari épületek egész sora állt üresen. Mivel ez a terület – igaz, a Spreevel elválasztva – szomszédos Kreuzberggel, így nem csoda, hogy az ottani alternatívok errefelé is terjeszkedni kezdtek.³

² CARLOS, Lawrence: *TRESOR. Off the beaten track*. East Berlin: An opportunity to reconnect. 2014. (31-32)
https://issuu.com/lcarlos1/docs/140707_tresor_off_the_beaten_track (utolsó elérés: 2018. 06. 24.)

³ CARLOS, Lawrence: *TRESOR. Off the beaten track*. Reclaiming the city. 2014. (33-37)
https://issuu.com/lcarlos1/docs/140707_tresor_off_the_beaten_track (utolsó elérés: 2018. 06. 24.)



Berghain, a sor

Ideiglenes használat és ipusztriális hangulat

Alternatív közösségek spontán módon, a hivatalos utat mellőzve kezdték el használni az elhagyott épületeket. A spontaneitásból fakadó lendület felgyorsította a keleti városrészekben található üres épületek használatának folyamatát, és kisleptékű beavatkozások összetett hálózata alakult ki. Megkülönböztetendő egymástól a *házfoglalás*, mely tartósan, lakhatási céllal vette birtokba az üres épületállományt, valamint a *helyfoglalás*, mely események szervezésére használta ideiglenesen az üres épületek tereit. Annak a ténye, hogy rendkívül rövid időn belül rengeteg közösségi megmozdulás és program szerveződött ezeken a helyeken azt eredményezte, hogy megújult az elhagyott épületek használatának hagyományos gyakorlata, és egy nem irányított vagy előre tervezett típusú újrahazsnosítási forma bontakozott ki. A folyamatok legfőbb értéke és eredménye abban rejlik, hogy az elhagyott tereket az oda költözők több rétegűen használták: egyben volt a lakhatás, a munka és a kikapcsolódás színtere. A sokszínű használat között nagy hangsúlyt fektettek a szórakozás helyeinek megteremtésére, amire alapvetően az elhagyott, nagyterű épületek feleltek meg leginkább. Erre a helyszínen található számos ipari és gyárépület megfelelő helyszínek bizonyult.

Friedrichshain Spree folyó mentén található része a város egyik ipari-kereskedelmi zónája, fontos gazdasági és kereskedelmi csomópont volt. Az 1900-as évektől kezdve számos gyár és műhely épült itt, melyek maradványai mai napig megtalálhatók a városrészben. A Berlin akkoriban legnagyobb kikötőjének számító keleti kikötő is a Spree ezen a szakaszán terül el, mintegy 1,4 kilométer hosszan. Raktárak, irodák, csarnokok uralták a századfordulón ezt a területet. Bár ezeknek az épületeknek a nagy része mára használaton kívül került, vagy nem az eredeti funkciója szerint működik, az ipusztriális jelleg napjainkig meghatározza a környék atmoszféráját.⁴

Berghain

Itt, Friedrichshain városrészben található a Berghain nevű szórakozóhely, amely az elektronikus zenei klubok fővárosának számító Berlin leghíresebb diszkója, így Berliini utunk során mindenképp szerettem volna megismerkedni ezzel a kultikus épülettel. Az elektronikus zenét kedvelők körében a Berghain egy fogalom. Működéséről, többnapos zenei rendezvényeiről számtalan cikk és élménybeszámoló olvasható, mégis mítoszok övezik, melyeket a szeszélyes beengedési rendszerén túl az épületen belüli fényképezési-tilalom tovább fokoz.

⁴ Industrial culture in Friedrichshain. *VisitBerlin*.

<https://www.visitberlin.de/en/industrial-culture-friedrichshain> (utolsó elérés: 2018. 06. 24.)



Berghain, homlokzat

Mikor megérkeztem délután fél 2 körül, a bejárat előtt kigyózó sor fogadott, így bejutni nem is próbálkoztam, csak kívülről szemlélődtem. De innen is sikerült valamit megéreznem a Berghain atmoszférájából. Az épület a 90-es évek Kelet-Berlinjére jellemző alternatív kultúra és az elhagyott ipari városrész találkozásának élő példája. A klub a nevét a két szomszédos kerület (**Kreuzberg** és **Friedrichshain**) utolsó szótagjainak összekapcsolásából kapta. Elődje a berlini technokultúra centrumának számító, ideiglenesen elfoglalt csarnoképületben működtetett Ostgut volt, amelyet 2003-ban az O2 aréna építése miatt lebontottak. Ez a váltás része volt annak az átalakítási folyamatnak és a hozzá kapcsolódó küzdelmeknek, melyek során befektetők jelentek meg a területen, és egy kereskedelmi célú kulturális szórakoztató negyed kiépítését tűzték ki célul. Ennek során épült meg az O2 multifunkcionális rendezvénycsarnok, amelyet később a Mercedes-Benz 20 évre a saját nevére vett,⁵ és ma a világ egyik legmodernebb ilyen létesítményeként hirdeti. A klubnak helyt adó ipari épület lebontása és a befektetői szempontok térnyerése hatalmas tiltakozást váltott ki, amely az egész MediaSpree vállalkozásra kiterjedt, jelszava a „Süllyesszük el a MediaSpree-t” volt. A mozgalom azonban csak korlátozott sikereket érhetett el, mivel a kerület előzőleg már megkötötte a szerződéseket a tulajdonosokkal és a befektetőkkel.⁶

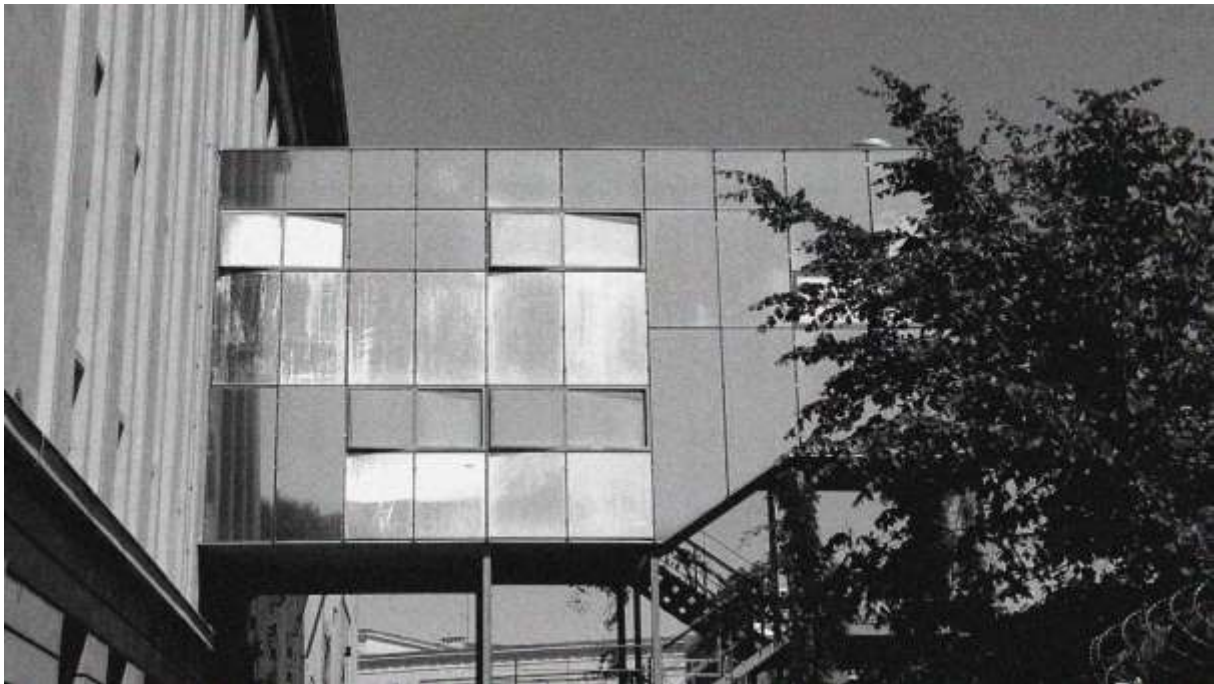
De az Ostgut kitelepítésével a történet nem ért véget. 2004-ben a működtetőinek sikerült egy, a korábbi klubnál lényegesen nagyobb, mintegy 30.000 négyzetméteres alapterületű épületet találni rendezvényeik számára.⁷ Az új helyszín érdekessége, hogy az üzemeltetők ismét egy elhagyott ipari épületben kerestek a szórakozóhely számára otthont. A Berghain ma egy korábbi hőerőmű épületében található, amelyet 1953 és 1954 között építettek, a szocialista realizmus jegyében. Látogatásomkor az épület előtt állva szurreális hangulat fogott el. A hőerőmű kiegyensúlyozott, szigorú ritmusban kiosztott, vertikálisan nyújtott ablakokkal tagolt homlokzata és komolysága mély benyomást gyakorolt rám. Míg szemléltem az épület zárt, tekintélyt parancsoló arányait, közben a tömör kerítéssel a külvilág elől bezárkózó udvarról kiszűrődött az előző esti buli after-zenéje, betöltve a környék délutáni csendjét.

⁵ [https://en.wikipedia.org/wiki/Mercedes-Benz_Arena_\(Berlin\)](https://en.wikipedia.org/wiki/Mercedes-Benz_Arena_(Berlin))

⁶ <http://www.ms-versenken.org/>

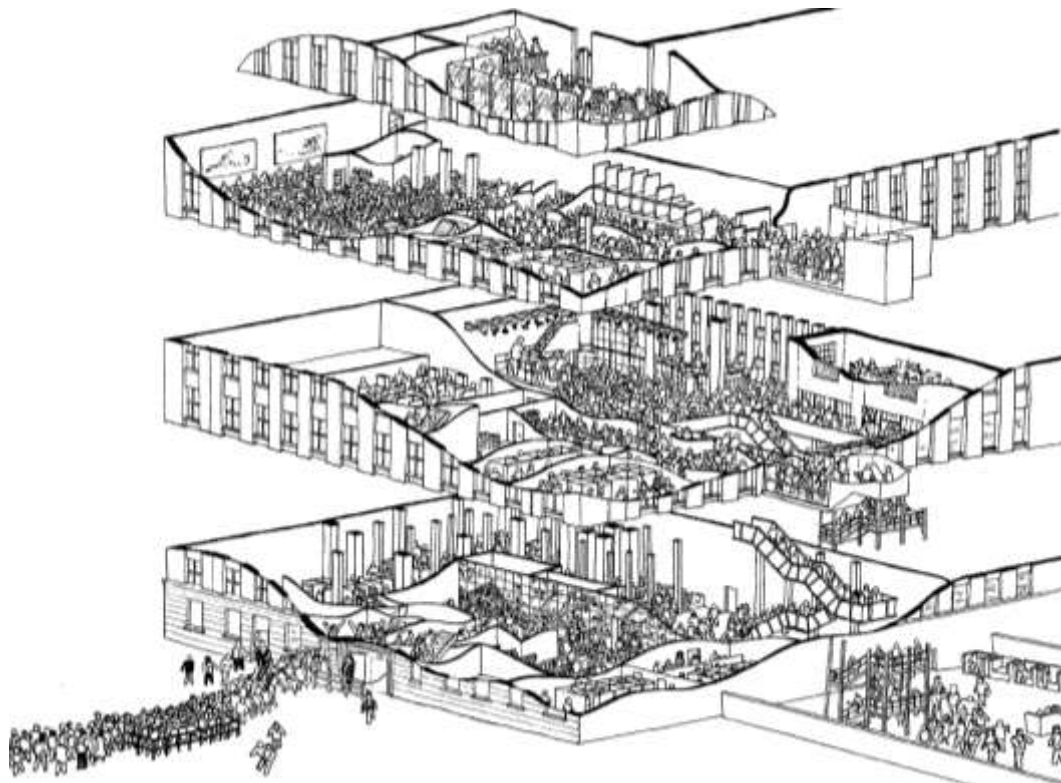
A tiltakozó akciók 10 éves évfordulójáról minden berlini lap megemlékezett. Például: <https://www.zitty.de/10-jahre-mediaspree-versenken-was-ist-passiert/>. Egy kiterjedt és érdekes alternatív helyszín az egykori vasúti járműjavító területén – rövidítve RAW, hosszabban Reichsbahnausbesserungswerk – kialakult RAW-Tempel, amely nem kevesebb, mint 65 különböző kulturális és szórakoztató létesítmény/projektet foglal magában. A területet nemrég egy új tulajdonos vette meg, s bár a helyszín karakterét állítása szerint nem akarja megváltoztatni, megvannak a saját elképzelései is a jövőt illetően.

⁷ CARLOS, Lawrence: *The Myth of Berghain. The Berlin underground*. 2013. 4ARC563: History&Theory (10-13) https://issuu.com/lcarlos1/docs/130312_tmob_tbu_essay_lo-res_pages_lc (Utolsó megtekintés: 2018. 06. 24.)



Berghain, Rauchenlodge

Bár a Berghain belsejébe nem sikerült bejutnom, de annyi tudható, hogy a hőerőmű épületében négy szintet alakítottak ki a klub számára, terei közt nagy légterű csarnoktere domináns. Az épület-újrashasznosítási projekt tervezője a berlini székhelyű Studio Karhard iroda, amely belsőépítészeti és átalakítási munkáiról ismert. A beavatkozás során az eredeti épület ipari jellegű hangulatát megtartották, a legszükségesebb átalakításokat pedig kortárs eszközkészlettel, szintén ipari anyagokkal, de megjelenésükben kontrasztos módon oldották meg. Kapott az épület egy kívülről hozzátapasztott tükrös felületű dohányzóhelyiséget, mely szintén a Studio Karhard-hoz köthető. Az átalakítások tervezésekor nagy szerepet kapott a világítástechnika, látványos megoldásokkal hangsúlyozták az új módosításokat. A belső felületek kialakításakor iparművészek segítségét vonták be. A Berghain művészeti ágak iránt megnyilvánuló nyitottsága a benne rendezett események sokféleségében is kifejeződik. Az épület nem csupán egy szórakozóhely, hétköznaponként klasszikus zenei koncertek, balettelőadások, divatbemutatók, egyéb kiállítások is otthonra találnak a korábbi hőerőmű falai között.





Berghain, Panorama Bar

Források:

- CARLOS, Lawrence: The Myth of Berghain. The Berlin underground. 2013. 4ARC563: History&Theory https://issuu.com/lcarlos1/docs/130312_tmob_tbu_essay_lo-res_pages_lc (utolsó elérés: 2018. 06. 24.)
- CARLOS, Lawrence: TRESOR. Off the beaten track. 2014. https://issuu.com/lcarlos1/docs/140707_tresor_off_the_beaten_track (utolsó elérés: 2018. 06. 24.)
Studio Karhard: <http://www.karhard.de/77/> (utolsó elérés: 2018. 06. 24.)
- Industrial culture in Friedrichshain. *VisitBerlin*. <https://www.visitberlin.de/en/industrial-culture-friedrichshain> (utolsó elérés: 2018. 06. 24.)
- Mercedes-Benz Arena (Berlin). *Wikipédia* [https://en.wikipedia.org/wiki/Mercedes-Benz_Arena_\(Berlin\)](https://en.wikipedia.org/wiki/Mercedes-Benz_Arena_(Berlin)) (utolsó elérés: 2018. 06. 24.)
- Spreeufer für alle. *Initiativkreis Mediaspree Versenken!* <http://www.ms-versenken.org/> (utolsó elérés: 2018. 06. 24.)

Képek:

1. kép: A Berghain épülete, egykori hőerőmű
forrás: CARLOS, Lawrence: The Myth of Berghain. The Berlin underground. 2013. 4ARC563.
2. kép: Friedrichshain, utcakép
forrás: saját kép (Ónodi Bettina)
3. kép: Berghain, a sor
forrás: saját kép (Ónodi Bettina)
4. kép: Berghain, homlokzat
forrás: saját kép (Ónodi Bettina)
5. kép: Berghain: Rauchenlodge
forrás: saját kép (Ónodi Bettina)
6. kép: Berghain szintjei
forrás: <https://ar.pinterest.com/pin/294141419389622482/?lp=true>
7. kép: Berghain, Panorama Bar
forrás: <http://finn-johannsen.de/wp-content/uploads/2014/07/pano-bar.jpg>