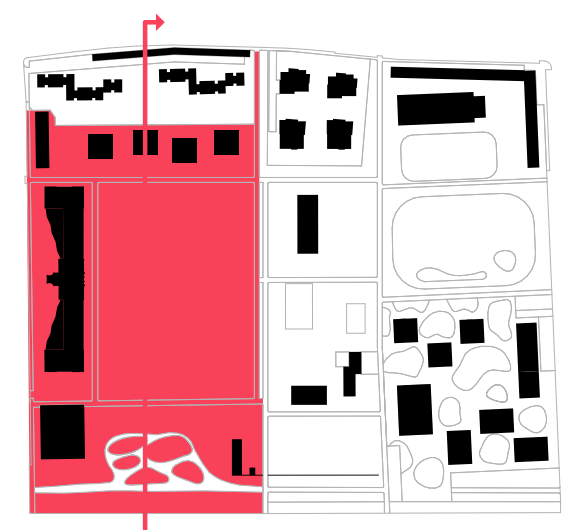


Rét



**Bejárati pavilon**

A jelenlegi kapu melletti téglalapú épület, bár méretéből adódóan nem lenne jelentős az egykori kapu részeként meghatározó elemé válhat. Az Ördög-árok és a Liget határán a terület fogadóépülete és információs pontjaként fogadják a látogatókat. Az Ördög-árok felé emellett parkban álló kerthelyiségként a középső terület meghatározó vendéglátóhelye lesz.

**Környezet Háza**

A Riadó utca sarkán indokoltak látjuk egy publikusabb funkció elhelyezését ami az Officium mellett fogadja a területre érkezőket. A fedett családi és iskolás programok terének egy olyan kiállítótérrel helyezzük ide, ami a terület környezettudatos gondolkodásával összhangban mutatja be a kor kihívásait és a rájuk adható válaszokat. A tematika relevanciája napról-napra nő, míg a Természettudományi Múzeum várható kötődése az igényt is megteremti rá.

Az épület a Hűvösvölgyi út menti irodaházak szerkezeti logikáját és megjelenését követi, azonban mérete lehetővé teszi egy magvonalú központi átrium kialakítását a funkció igényei szerint. A földszint szorosan kapcsolódik a szomszédos park területekhez, múzeum kávézóval és múzeumhoppal invitálva a vendégeket. A ház forgalmát kiszolgáló parkolókat lokálisan, a -1 szinten helyeztük el.

**Lakóházak a rét mellett**

A rét melletti lakóházak a városközponti lakóépületekhez hasonló logikával, vertikális téglalapban magokra építve fa vízszervezettel készülnek. Itt is ugyanolyan fontos a földszinti terek megnyitása jellemzően kisebb üzletekkel és vendéglátóhelyekkel, hiszen a rét felé ez biztosít egy élő városi térrel a területnek. A városközponti területtel ellentétben viszont itt a nyugodtabb környezetben nagyobb, kényelmesebb lakások kialakítását tervezzük. Az épülethez tartozó parkolókat a -1 szinten helyeztük el, a Pasaróti út felőli jelenlegi rámpa meghosszabbításával feltárva.

**Ördög-árok**

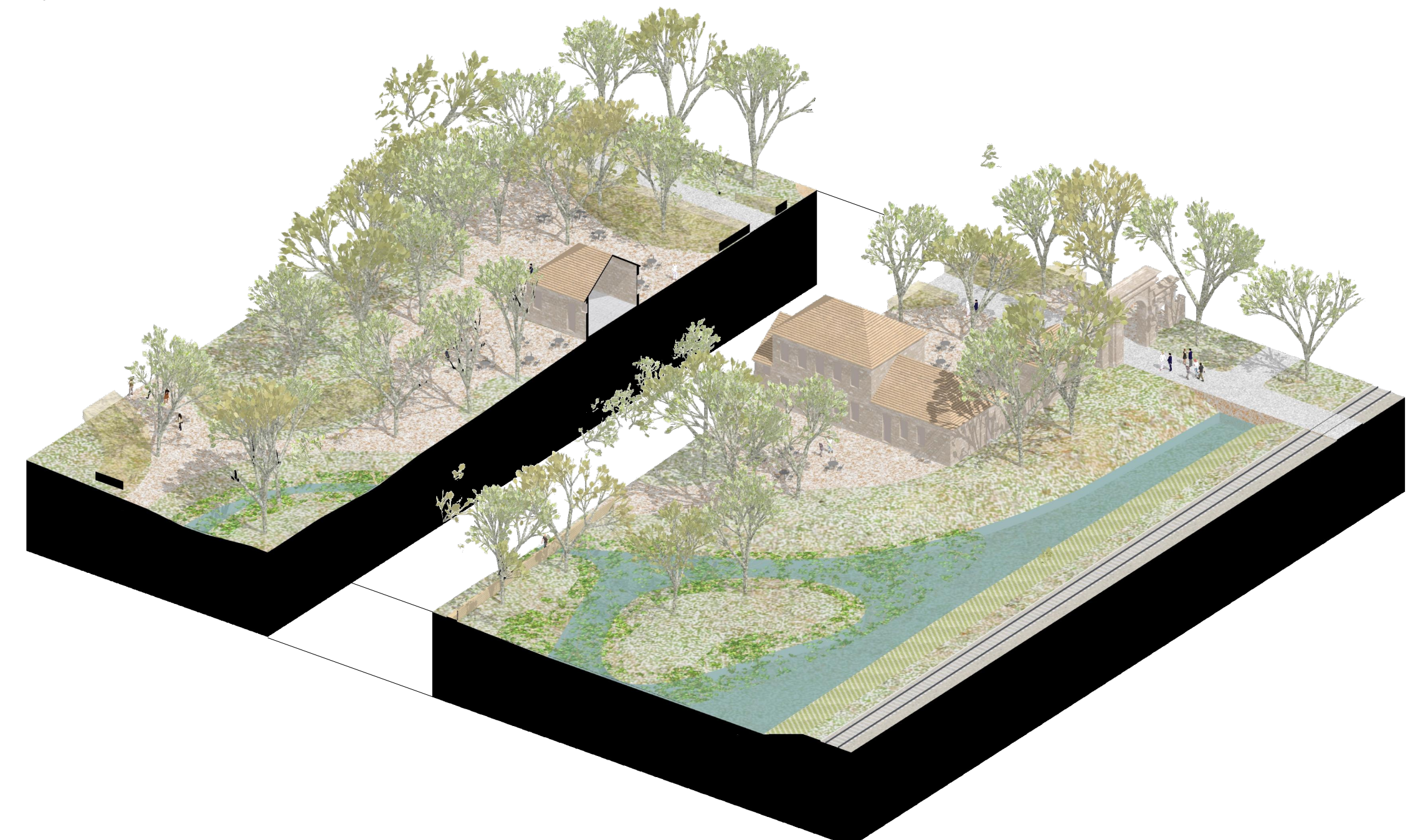
Az Ördög-árok mint látható város meghatározó városzerkezeti eleme, mára egy föld alá kényeztetett csatornává vált, a tetején kialakított burkolat parkolókkal fedve. Ezt a dicselelt helyzetet feltétlenül szükségesnek tartjuk visszafordítani.

Jelenleg a budai csatornahálózat nagy esőzések során nem képes elvezetni a rázúduló csapadékokat. A gyors elvezetés helyett az esővizet megtartására esőterek kialakítására és fokozatos elvezetésére kell törekednünk. Erre kiválóan alkalmas az Ördög-árok rét melletti szakasza.

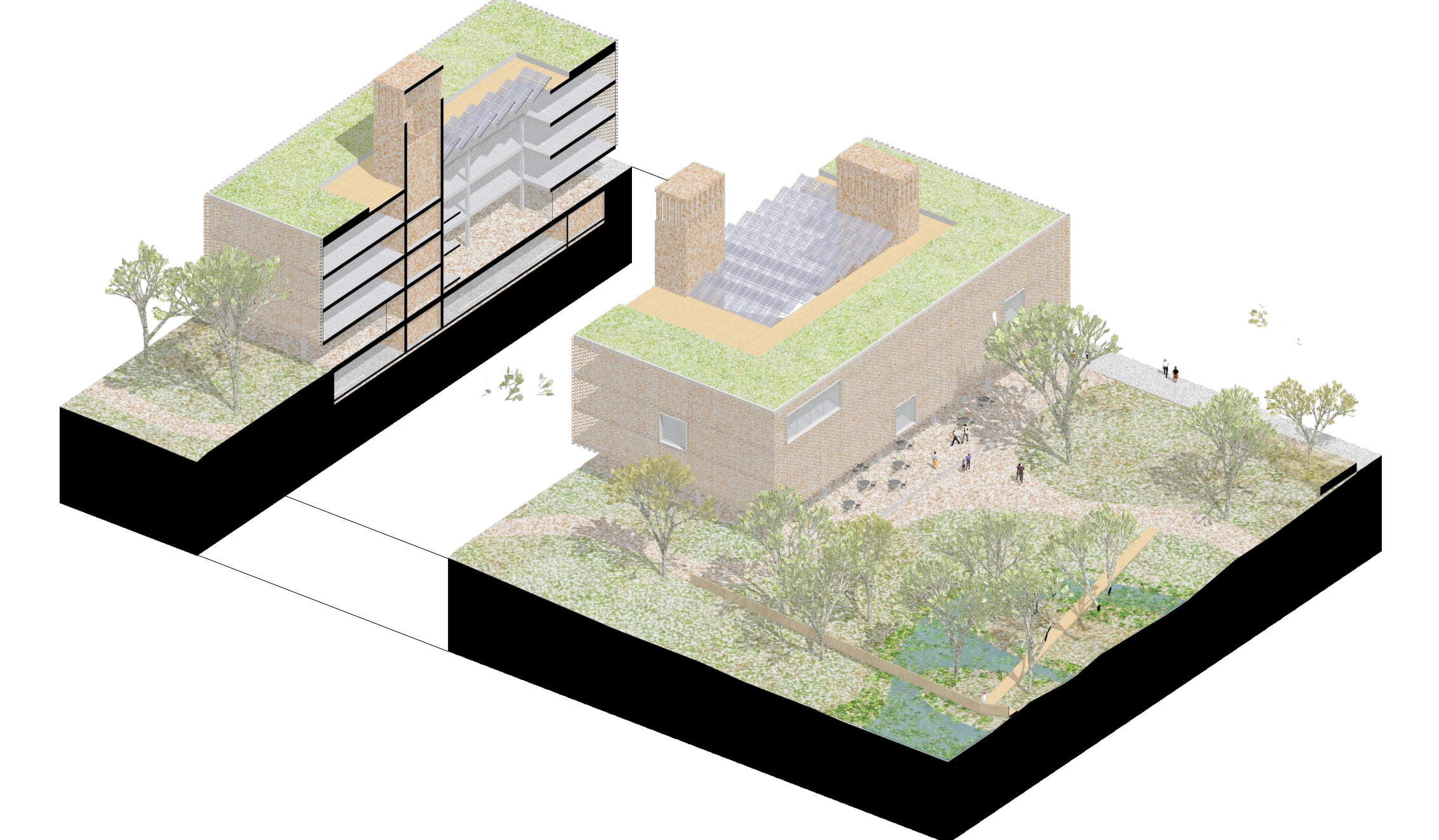
Az árokban felgyűlő csapadék duzzasztásával egy olyan egyedi vízgyjűtő terület alakítható ki, ami képes mérésnél a tökéletesen csapadéktérhelést és egyedi vízes előfolyóknak teremtet a park mentén gazdagítva az állat- és növényvilágot, klimatizálva a köztereket.

Mivel az árok vízellátása nem egyenletes, ezért olyan környezet kialakítása szükséges mely tölteti és kiszáradt állapotában is izgalmas ligetként vonzza a pihenni vágyókat.

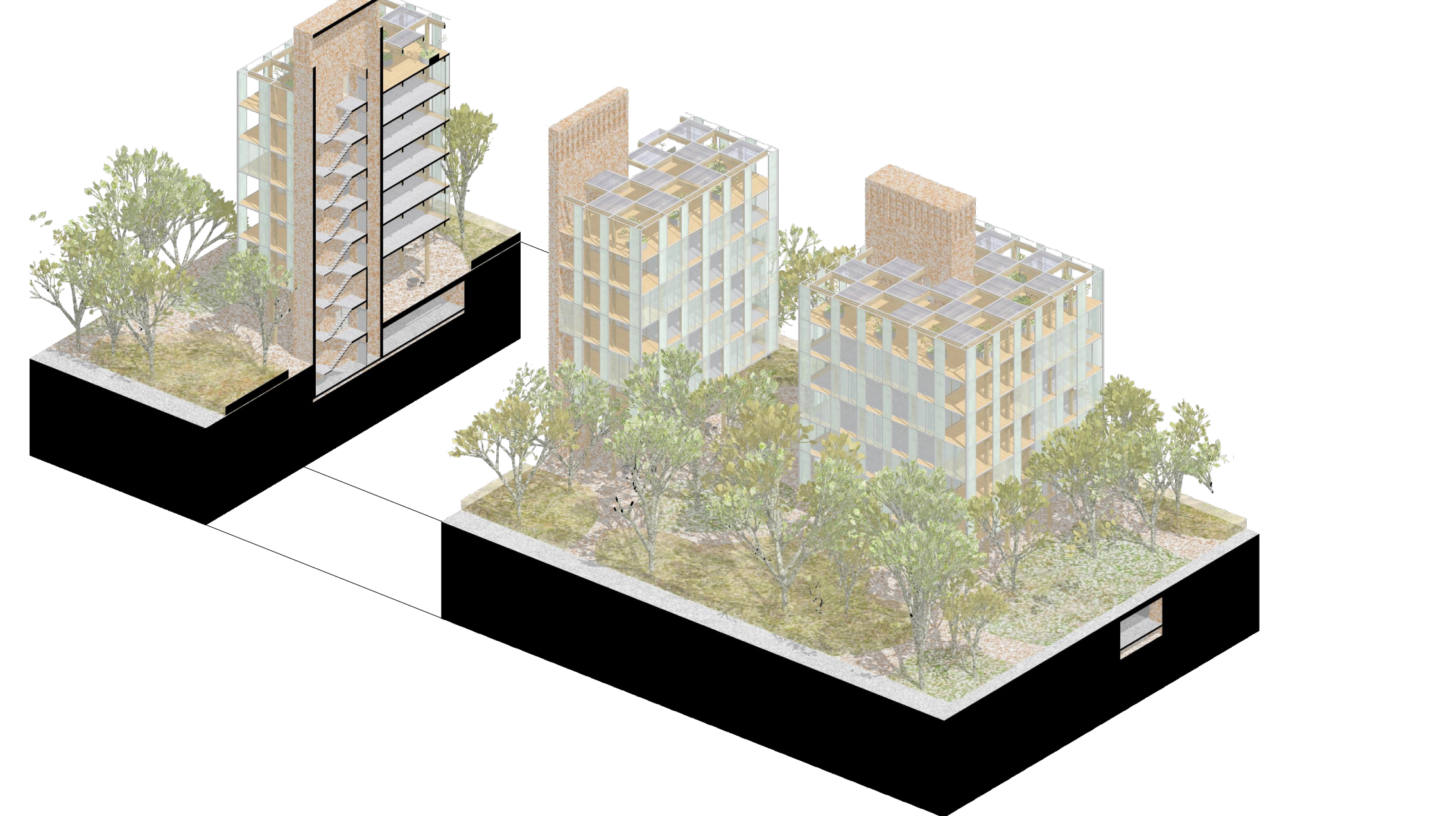
Bejárati pavilon – axonometrikus nézet



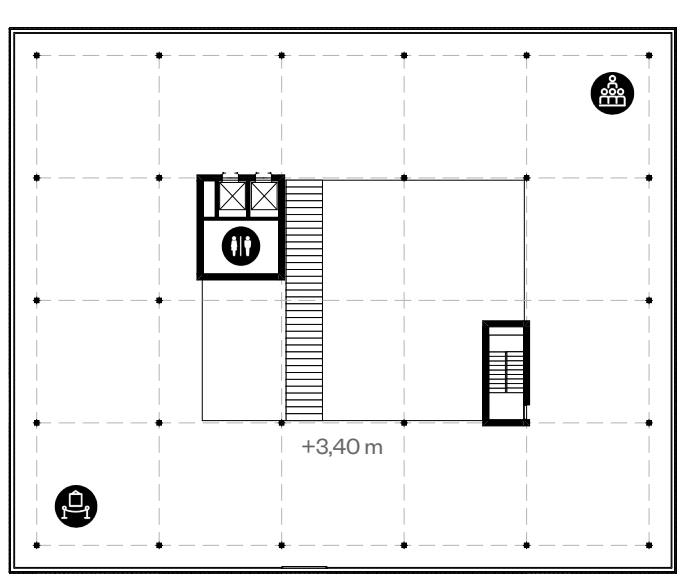
Környezet Háza – axonometrikus nézet



Lakóházak – axonometrikus nézet

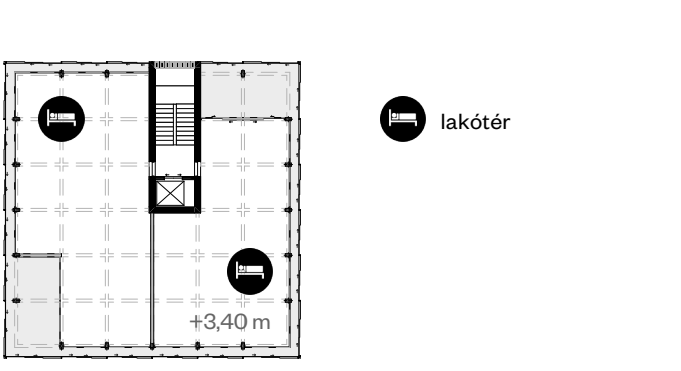


Gyermekek Háza általános alaprajza – m 1500

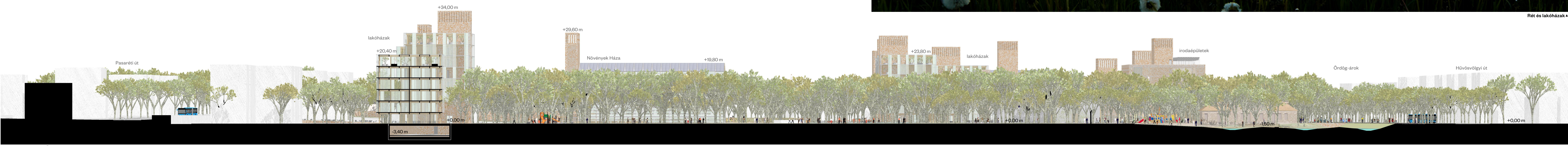


- kiállítótér
- oktató tér
- vizesblokk

Lakóházak általános alaprajza – m 1500



Rét és lakóházak



Keresztmetszet az Ördög-árkon, réten és a lakóépületeken keresztül – m 1500