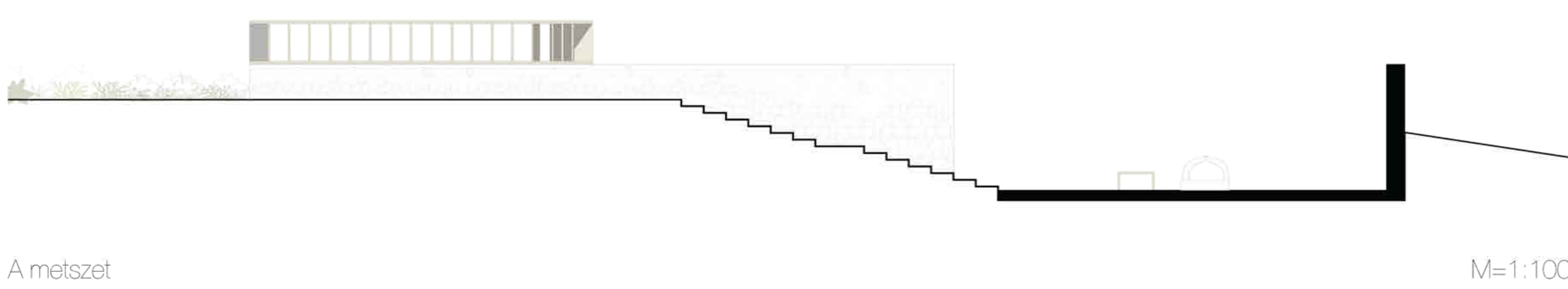


- 1. Információs tábla
- 2. kápolna
- 3. kültéri gyülekező
- 4. tisztás

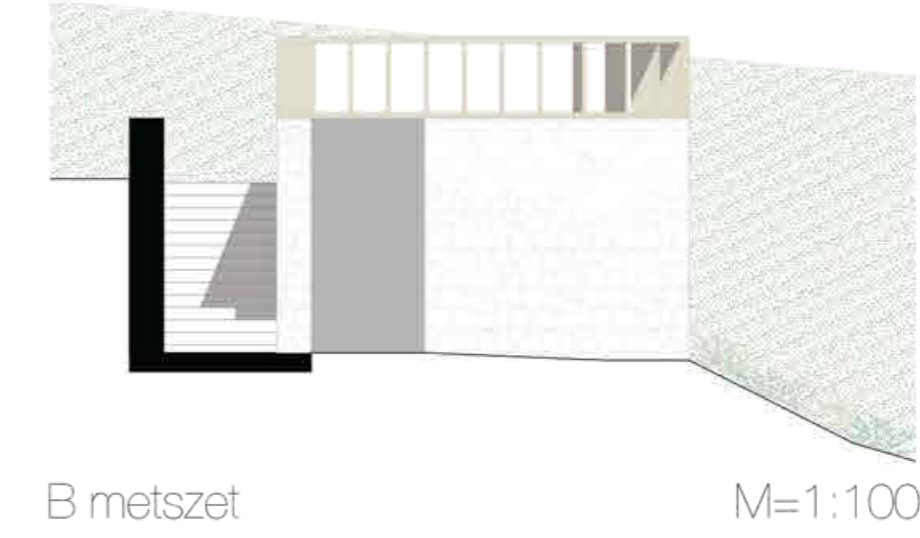
helyszínrajz

M=1:100



A metszet

M=1:100



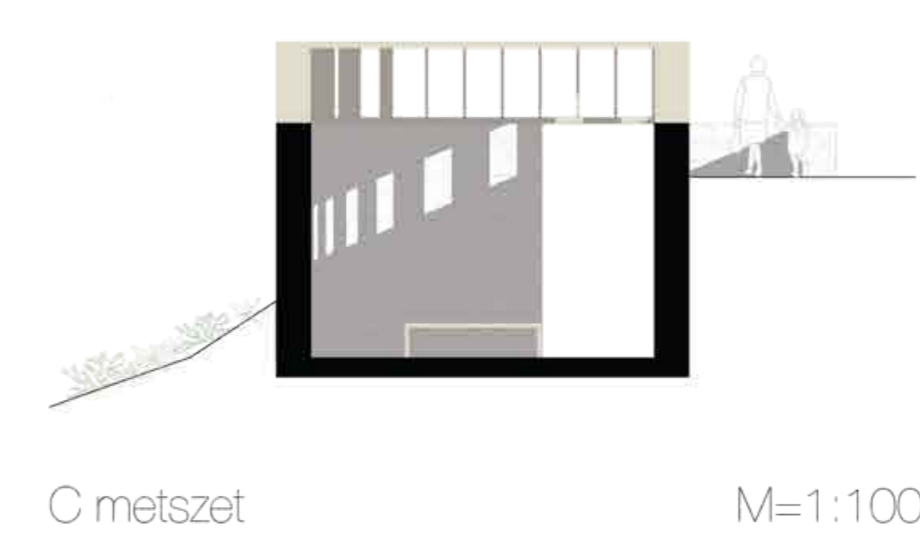
B metszet

M=1:100



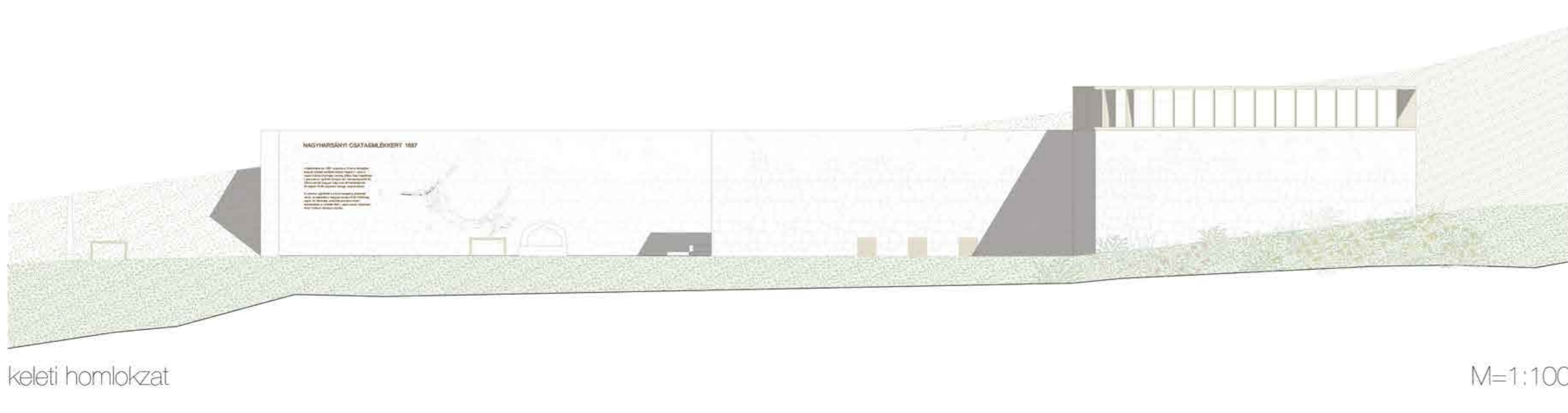
nyugati homlokzat

M=1:100



C metszet

M=1:100



keleti homlokzat

M=1:100

**Funkció**

Az emlékhely működéséhez szükséges és megfelelő működéséhez egy sétányra volt szükség, információ átadás lehetőségére, gyülekezési térre, és a kápolnára. Az Emlékhely működéséhez számunkra nem volt igény büfé, mosdókabók és más kiszolgáló funkciók létrehozására, egy olyan kert szeretnénk volna, ami mindig nyitott mindenki számára, és ami ne igényeljen mindennapi üzemeltetést. Úgy gondoljuk az emlékhelynek nem kéne jegypénztárral üzemelnie, egy nyitott végig sétálható kert szeretnénk volna létrehozni, amiben a kápolna is mindenki számára elérhető.

**Kápolna**

A kápolna a támfal része, a sétány végén a fal bővül, teresedik ki és jön létre a kápolna tere, egy fedett-nyitott tér. A sétány végében helyezkedik el, mire a kápolnához érkezünk a kert cselekménye lenyugszik, egy intím, nyugodt térbe érkezünk. A kő támfalból knöth falak által környezetétől lehatárolt tér, de a fal fölé emelkedve, a sétány nagyobb nyitást létrehozva hívogató az odalátogatók számára. Az előtte lévő teret egy kültéri kápolnának rendeztük be esetlegesen egy kültéri eseménynek helyet adjon, vagy nagyobb tömegek számára is elérhető legyen. A kápolna támfal részeként kőfalaként folytatódik tovább, csak a teteje emelkedik el a falak fölé, ezzel is jelezve, hogy ott valami más, szakrálisabb funkció található. Ez a felső rész a kővel szemben könnyű anyagból, fából készült, ami falához képest légbelátó. Ez a főtúrról közeledve is jól látható és a szoborpark-föld, fentről érkező is, de közben a légtesebb kialakítással egy átíthatóbb szerkezet jön létre a falak felett, így az átjárásokat nem zavarja a táj és a szoborpark között.

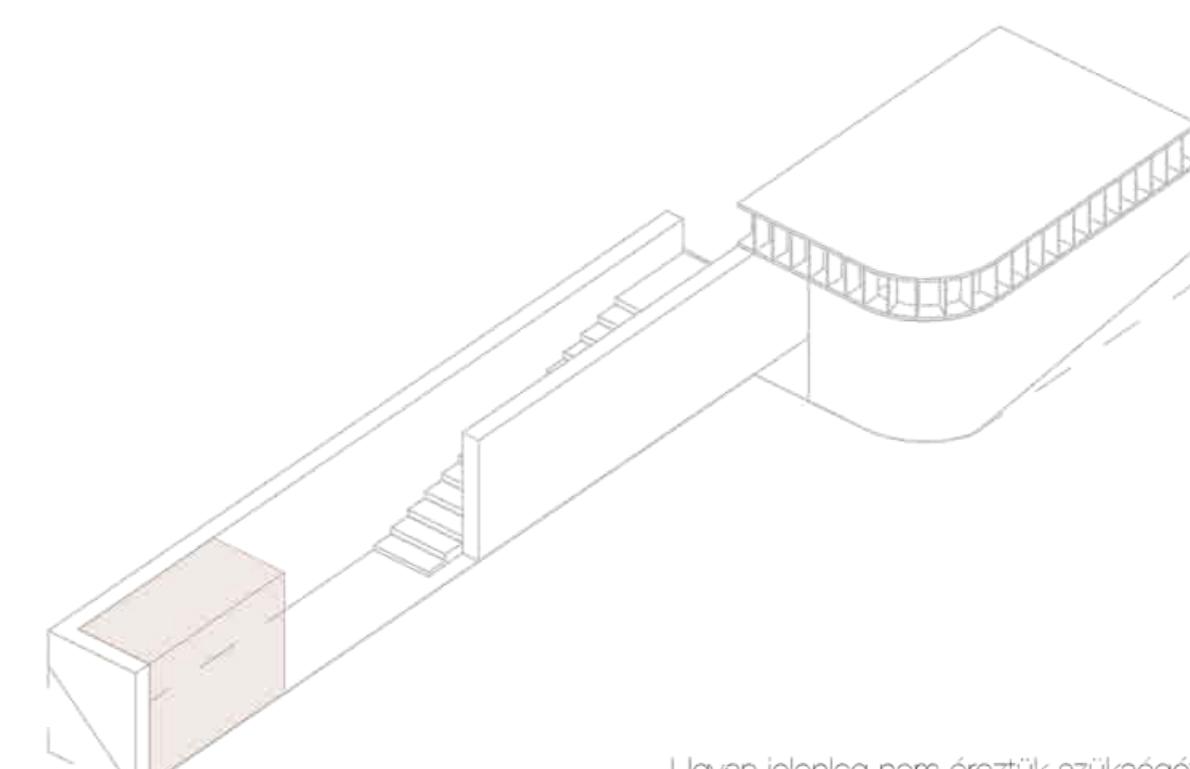


**Anyaghasználat**

A győztes csatára emlékezve egy nehéz, monolit anyagot szeretnénk volna, a támfal kialakítása is ezt igényelte meg. Fontos szempont volt, hogy elérhető és helyi építőanyagokat használjunk fel, így a kőfal nagyharsányi mészkőből épül fel, ami szaluzva, habarcsba rakott módon van készítve, felfelé kisebb és kevesebb kőveket használva, ezzel is erősítve a felfelé egyre könnyedebb érzést. Míg a kápolna emelkedő teteje fa szerkezetű. A belső padok, a külső padok és a szoborpark melletti padok is fa anyagok. Inspiráló kép volt a kő használata a nagyharsányi Római Katolikus templom lábaitán és tornyán.

**Tájépítészet**

Az út elejére helyezve a parkolót a továbbiakban nagyobb burkolat felület nem jön létre, csak a térkővel burkolt sétány, ami a kápolnáig vezet el. Minden bejáratnál, ahol a funkció és tér jellege változik - sétány, támfal, kápolna - egy színesebb, változatosabb virágokkal teli ágyás jelenik meg, jelezve, hogy ott más fog történni, és egyben hívogató funkciót tölt be, felkeltve az odalátogatók figyelmét, kíváncsiságát. A nagyobb tisztás, gyülekező tereknél kavicsos gyepek és zöldfelületet terveztünk, ami nagyobb tömegek befogadására is alkalmas. A felső részen megszüntetett parkolót is zölddé tettük, így a szoborparktól, úttestől jobban leválasztva kerül kialakításra az emlékhely, egy zártabb, intímebb tér alakul ki.



Ugyan jelenleg nem éreztük szükségét további kiszolgáló funkciók létrehozásának az emlékhelyben, szeretnénk volna megadni a bővítési lehetőséget a jövőben. Zártabb bővítés jöhet létre a visszafordított támfal részről, nyitott, kültéri funkció bővítésére pedig a a tisztás lenne alkalmas.



A NAGYHARSÁNYI CSATA EMLÉKHÉLYE 2023