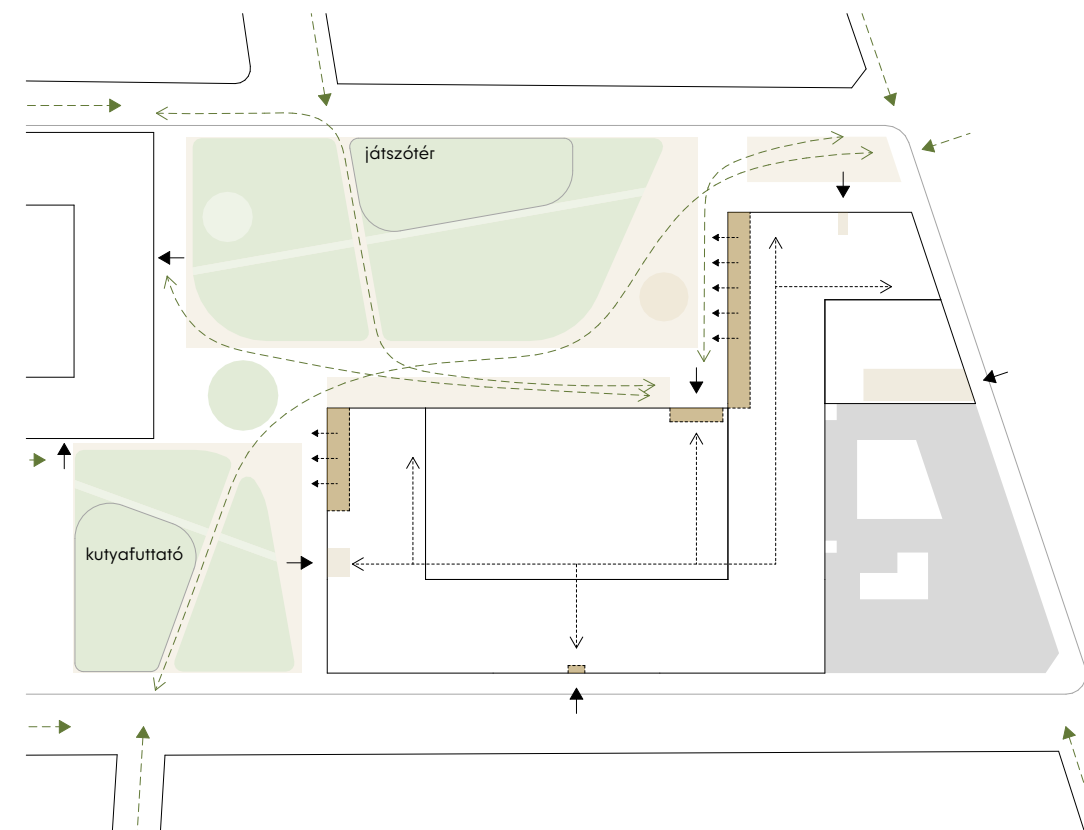


A Markusovszky térről való intenzív kapcsolatot. A tömegalakítási koncepcióknak alapvetése volt, hogy a jelenleg U-alakú volt dohányraktárát öblébe kerülő tömeg-kiegészítés a lehető legalacsonyabb legyen, így egyfajta lelépcsőzést tegyen lehetővé metszetében a meglévő Kinizsi utcai szárnytól a tér irányába. Ez nem csak kedvezőbb tér- és térfal-arányokhoz vezet, hanem az alacsonyabb tömeg tetején - kiegészítve a parkot - az egyetem saját belső tanulási táját szabadterén folytató teraszát, zöldtetejét tudtuk létrehozni. A belső terek parkkal való vizuális kapcsolata mellett a lehető legtöbb téri kapcsolat megvalósítására is törekedtünk. A főbejáratnak az L-alakú beépítés "hónaljában" való súlypontjait elhelyezése mellett a beépítés két szélén alternatív bejáratok kapnak helyet.

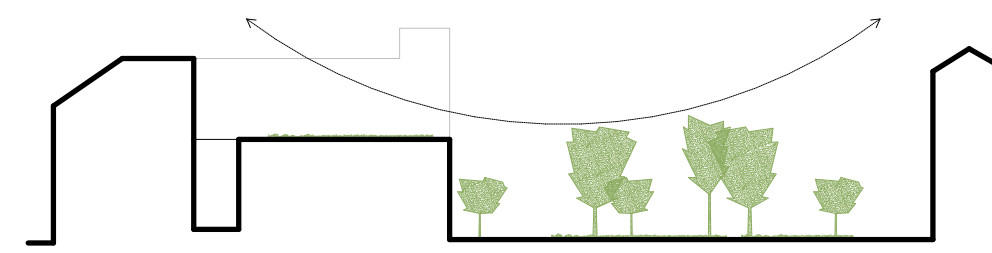
Városképi megfontolások: a téri hangsúlyok alkalmazása. Úgy gondoljuk, hogy míg a tér felé a minél alacsonyabb tömeg, addig mind az Üllői út, mind a kollégium felőli sarok esetében a toronyszerű kiemelés, téri hangsúly a kívánatos. Az Üllői út felől ez biztosítja a nagyléptékű közintézmény rangjához méltó megjelenését, a Ráday utca felé eső másik végén alkalmazott téri hangsúly pedig egyfajta keretbe foglalását jelenti a "kigyúzó" épülettömeg két végének.

Igazodás a szomszédos épületekhez. Mind a Kinizsi utcai, mind az Üllői úti homlokzatok esetében igyekeztünk a meglévő épületekhez úgy csatlakozni, hogy a párkánymagasságokat lényegében tartsuk. Mindezt nem pusztán a szabályozás miatt, de amiatt is javasoljuk, hogy a sarki két épülettel együtt, azokkal összhangban, harmonikusan együtt élő városi szövet jöjjön létre ezen a helyen.

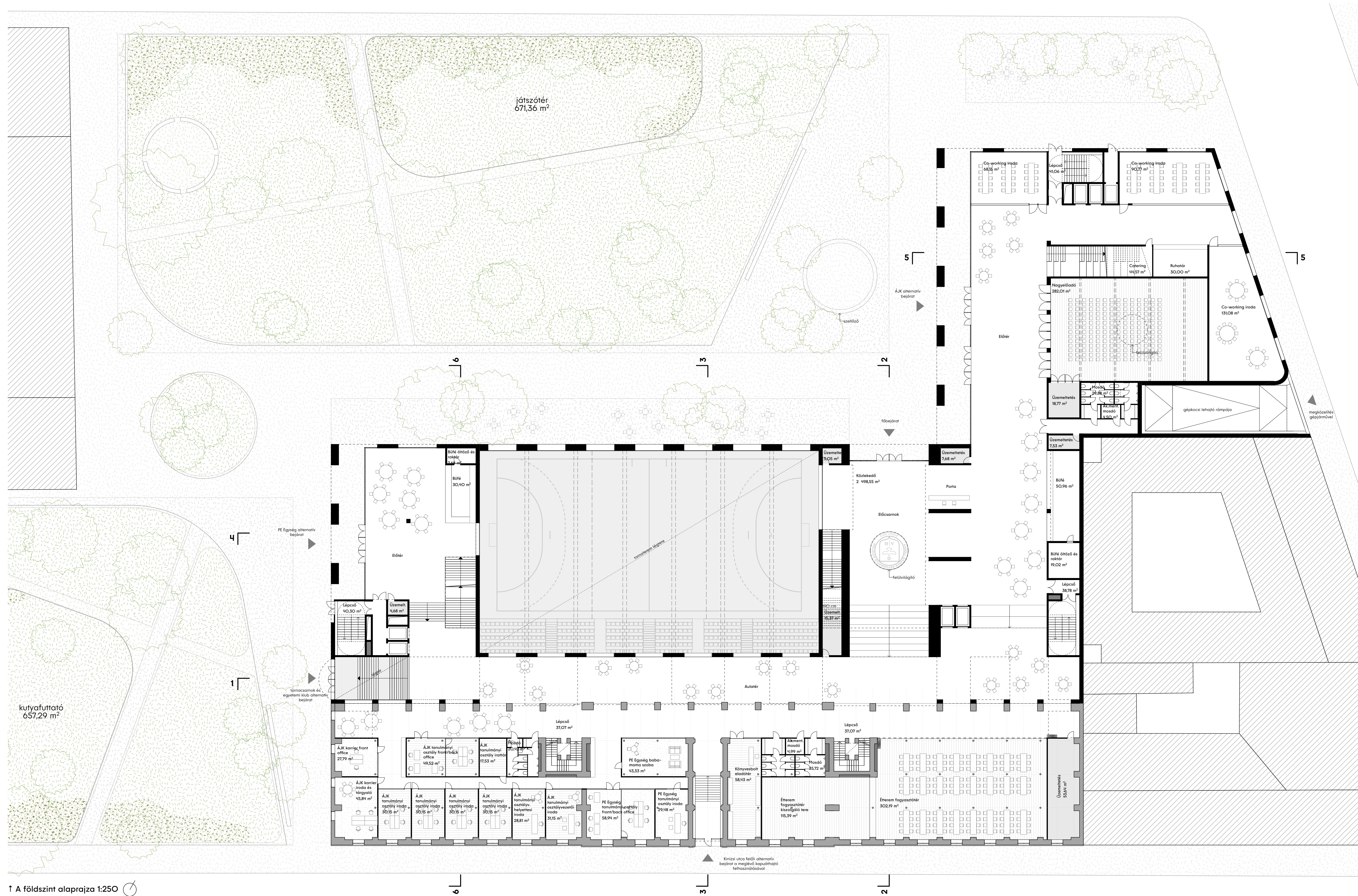
1 Látványterv az Üllői úti sarok felől. Balra az ÁJK alternatív bejárata, jobbra fenn az egyetemi kápolna toronyszerű tömege.



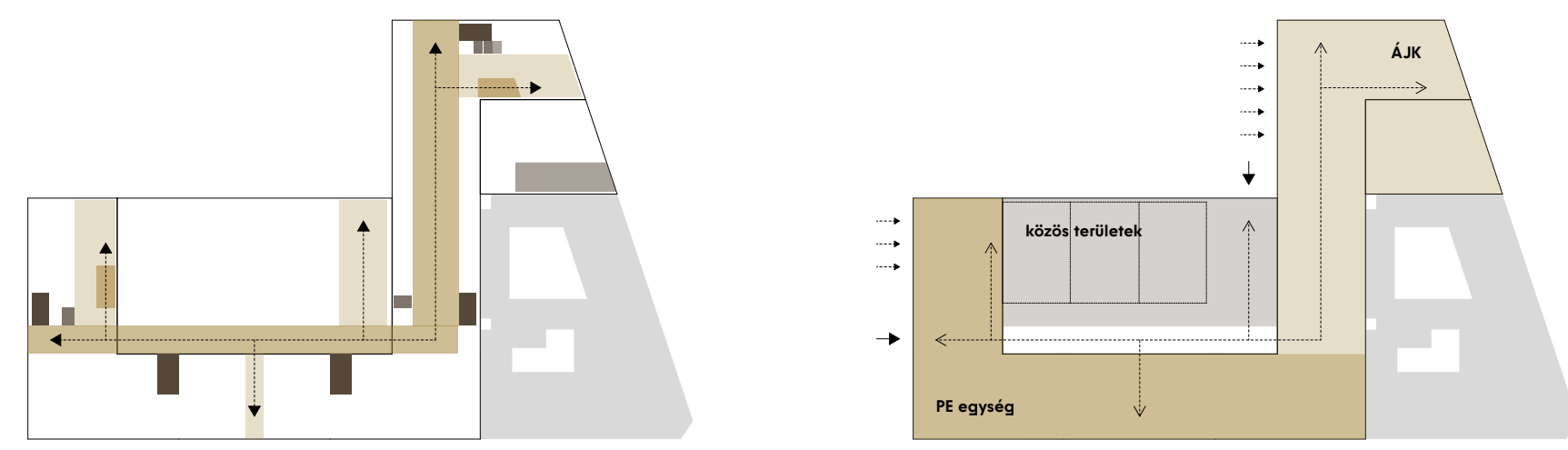
↑ A Markusovszky tér főbb közlekedési tengelyei, fő- és alternatív bejárata



↑ A Markusovszky tér felé lélepcsőző tömegalakítás kedvezően hat a park térerányára

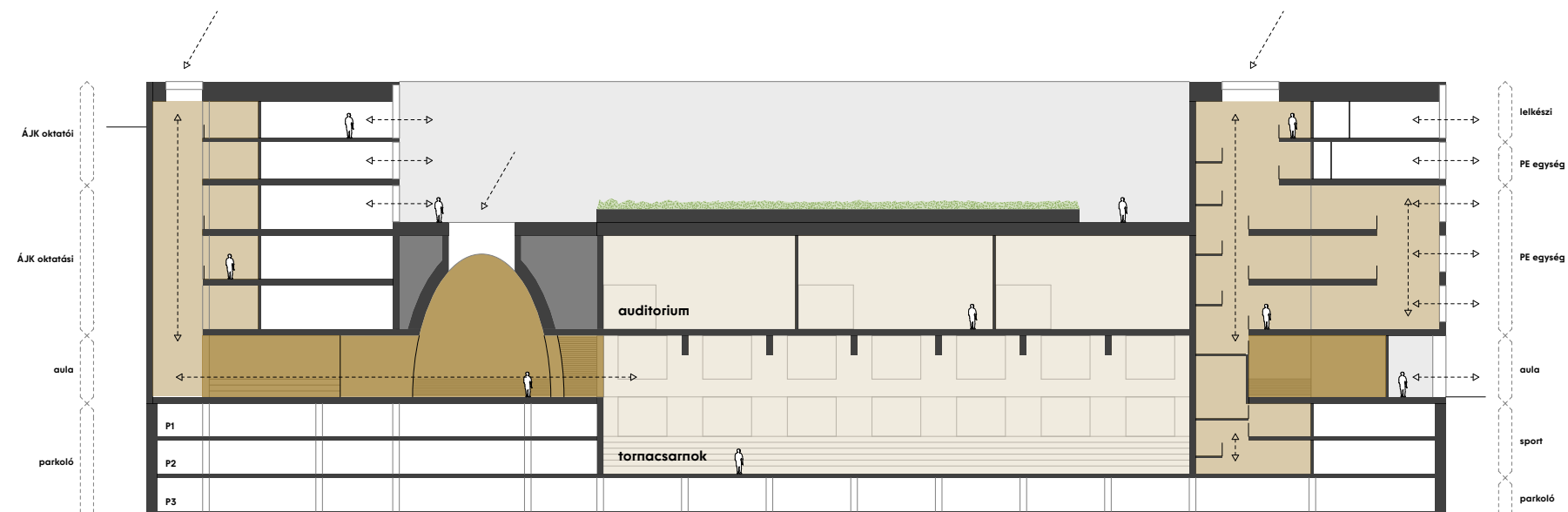


↑ A földszint alaprajza 1:250



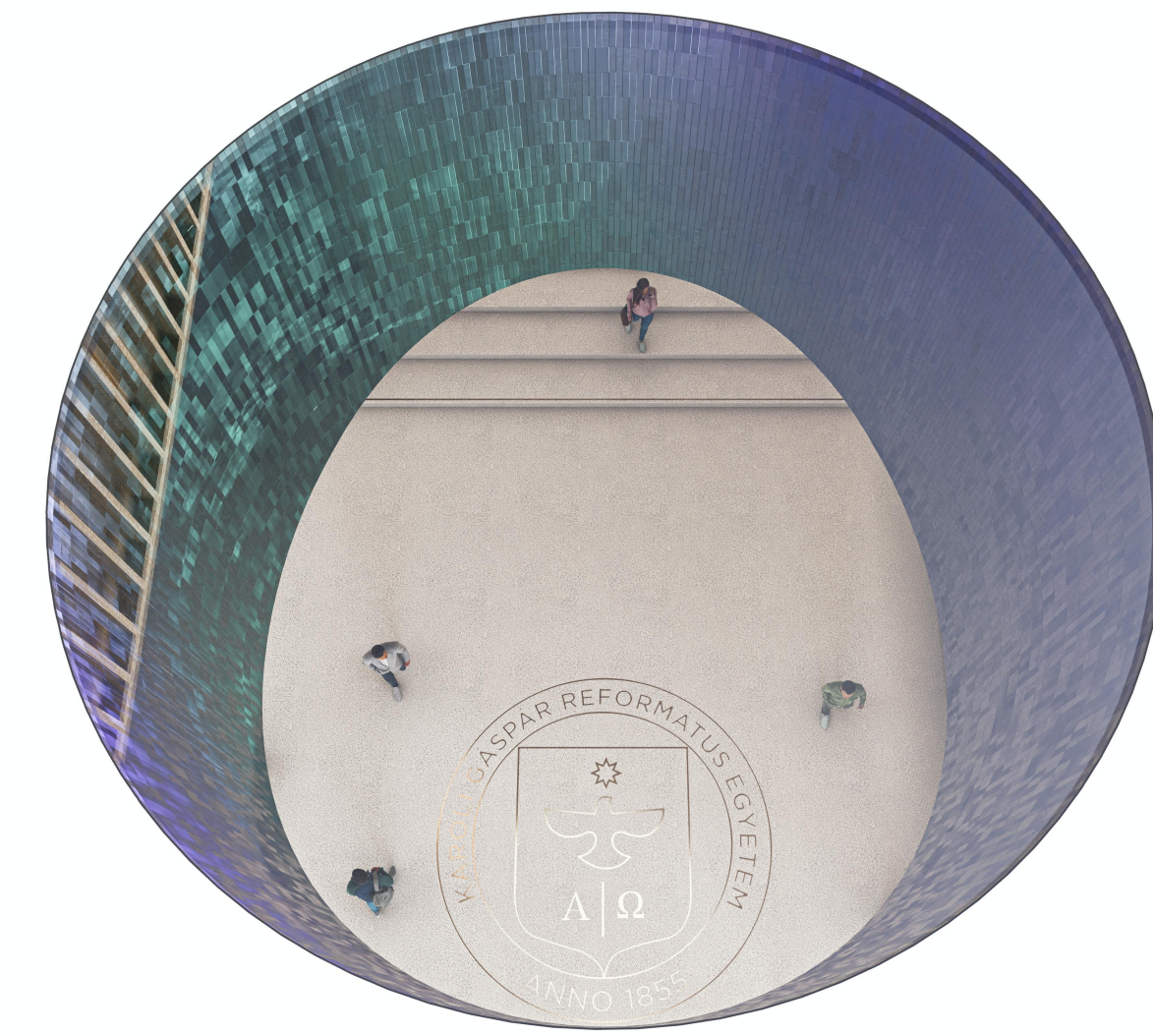
↑ Közlekedő- és közösségi terek láncolata

↑ A fő funkcionális egységek elvi elrendezése



↑ Az Egyetemváros új épületeinek jellemző metszetei a főbb térbeli egységek elrendezésével és a belső kapcsolatokkal

Világos téri hierarchia megfogalmazása. A térszervezéssel egyrészt arra törekedtünk, hogy a campus két egysége (kara és intézete) - azok nyilvánvaló szinergikus működése mellett - jól elkülönülten szerveződjenek: míg az ÁJK a meglévő épülethez csatlakozó, az Üllői útra is kiterjedő északi szárnyba koncentráliódik, addig a PE Egység a meglévő épülethez csatlakozó déli, Ráday utca felőli szárnyba. Másrészt lényeges elvünk volt a vertikális térszervezés logikája: az alsóbb szinteken (a -1 pinceszinten, a földszinten és az 1. emeleten) a nagyobb közösségforgalmi terek, feljebb (a 2. és 3. szinteken) a hallgatók oktatási és közösségi terei, s legfelül (a 4. és 5. szinteken) a tanszéki, elsősorban oktatói-kutatói használatú terek helyezkednek el.



↑ Az előcsarnok közepén elhelyezett egyetemi logó látványa a 3. emeleti tetőtérászfelülvilágítóján át

szint	szoba	helyiség neve	terület (m²)
1.	002	Co-working iroda	91
1.	002	Co-working iroda	68
1.	002	Co-working iroda	131
E1N	001	ÁJK tanulmányi tanulmányterem iroda	31
E1N	002	ÁJK tanulmányi osztály iroda	29
E1N	003	ÁJK tanulmányi osztály iroda	30
E1N	004	ÁJK tanulmányi osztály iroda	30
E1N	005	ÁJK tanulmányi osztály iroda	30
E1N	006	ÁJK tanulmányi osztály iroda	30
E1N	007	ÁJK karrier iroda és tárgyaló	14
E1N	008	ÁJK karrier front office	28
E2N	001	PE Egység tanulmányi osztály front/off.	59
E2N	002	PE Egység tanulmányi osztály iroda	29
E2N	003	PE Egység tanuló-munka szoba	143
E.3	001	Nagyterem	282
E.3	005	Catering	15
B1	001	Külső udvar	2 199
B1	005	Ruható	30
B1	008	Lépcső	15
B1	008	Lépcső	140
B1	008	Lépcső	39
B1	008	Lépcső	37
B1	008	Lépcső	37
B1.3	001	Könyvtár eladóter	58
B1.4	001	Eresem fogadóter	302
B1.4	002	Eresem fogadóter	115
B1.4	001	Büfé	15
B1.4	001	Büfé	30
B1.4	005	Büfé előadó és szobor	19
B1.4	005	Büfé előadó és szobor	8
B1.5	001	Mosdó	36
B1.5	001	Mosdó	30
B1.5	001	Mosdó	20
B1.5	002	Átkapott mosdó	5
B1.5	002	Átkapott mosdó	5
V1	002	Üzemelt.	5
V1	002	Üzemelt.	15
V1	002	Üzemeltetés	54
V1	002	Üzemeltetés	19
V1	002	Üzemeltetés	8
V1	002	Üzemeltetés	5
V1	002	Üzemeltetés	8