

1A Kinizsi utca felőli homlokzat 1:250



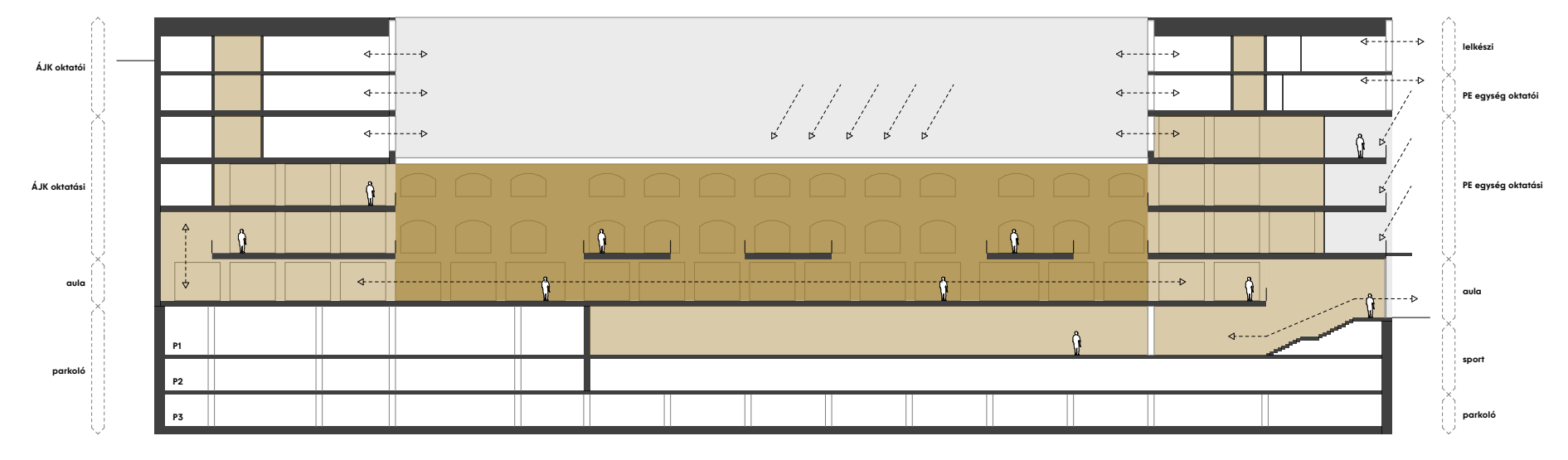
1A Ráday Kollégium felőli homlokzat 1:250

1 Homlokzati részletkép 1:100

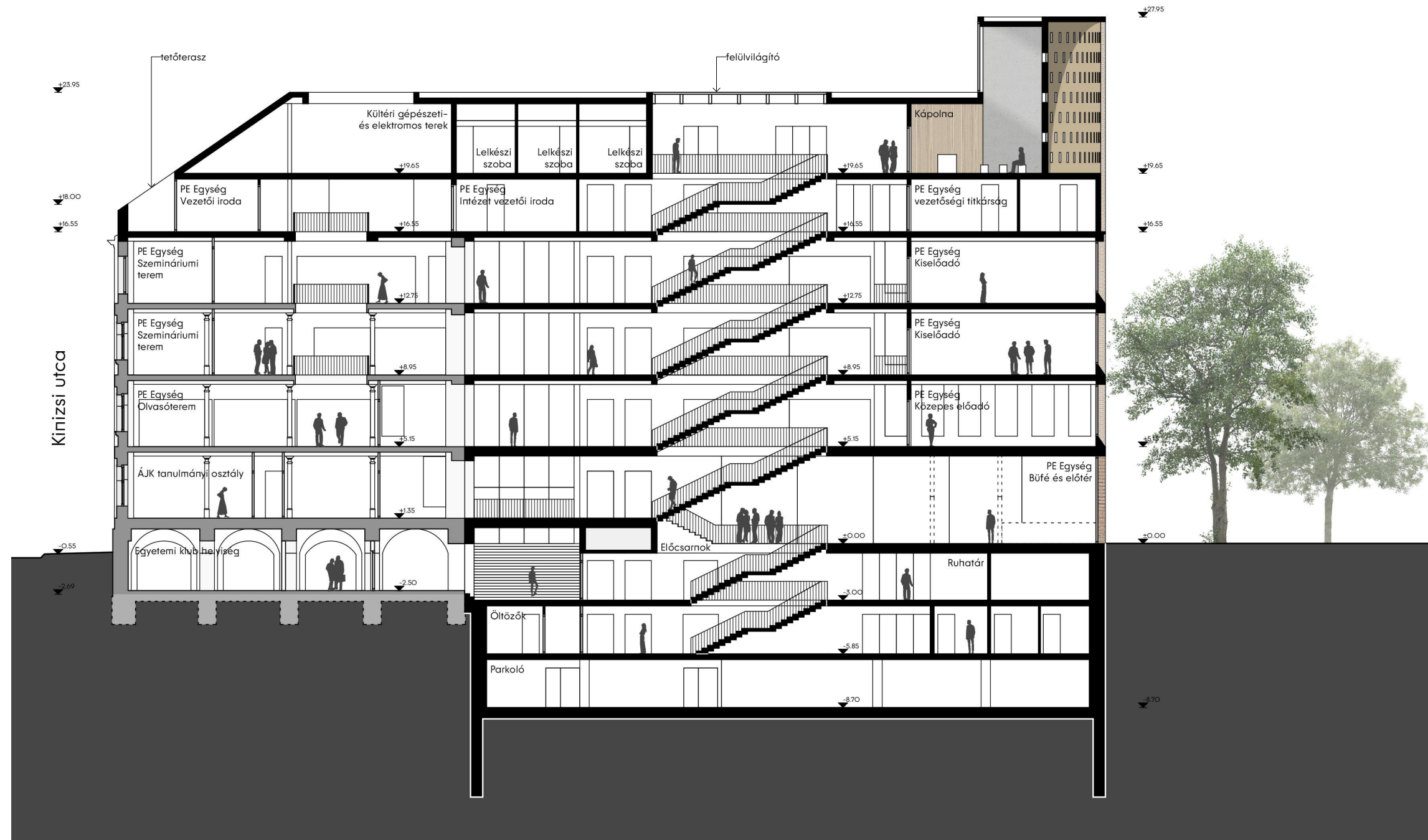
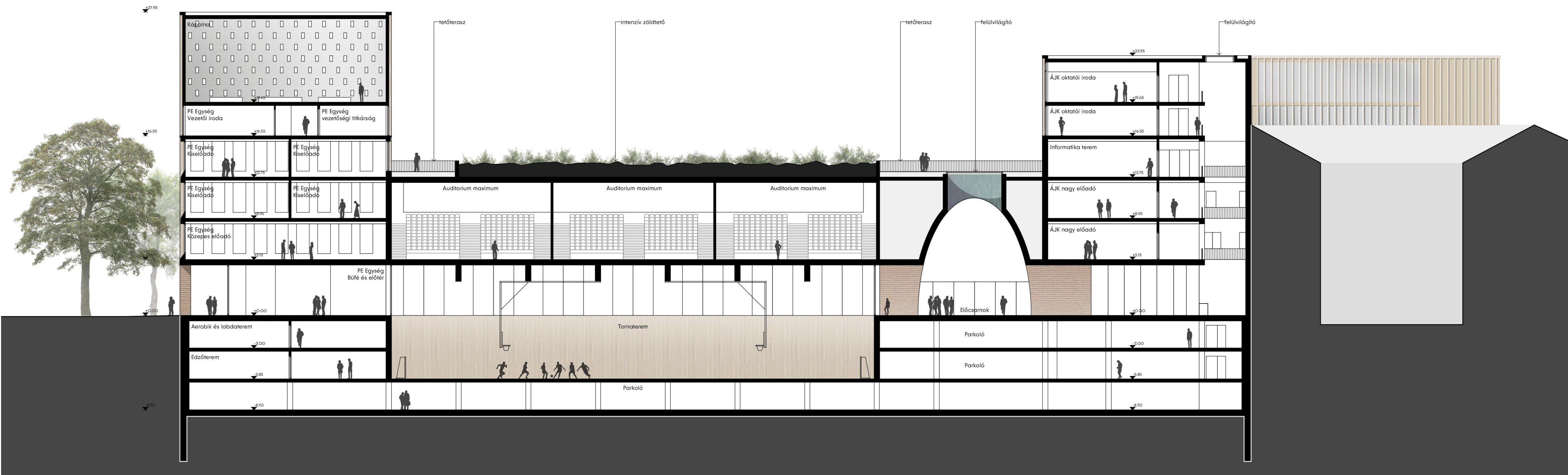
Régi és új homlokzatok: a volt dohányraktár architektúrájának integrálása

Meghatározó szempont volt számunkra, hogy a megartott épületrész eredeti homlokzatából a lehető legtöbbet az új kompozíció részévé tegyünk. Míg a Kinizsi utcai homlokzatot az eredeti állapot szerint javasoljuk rekonstruálni, kivéve a 3. szintet, ahol a homlokzattól nem idegen, de a mögöttes terek bevilágítását biztosító nagyobb nyílászárókat alakítottunk ki, addig a tér felőli, a tervünkben belső homlokzattá váló épületrész volakolatót megfosztottan, festett téglafelületként javasoljuk továbbéltetni az új épület meghatározó autaterének egyik karakteres **belső térfalaként**.  
 Az új épületrész megveszében igyekszük folytatni a volt dohányraktár épületének geometriai, szerkesztési szabályrendszerét, mintegy foglaltatba helyezve azt, a 4. és részben a tetősínt (5. emeleti) ráépítéssel össze is fogva a meglévő-megmaradó és új épületrészeket, homlokzatokat. A tetőformák is ebből a logikából alakulnak: a **Kinizsi utca felőli magastető lapostetős tetőformákká alakul át** a merőleges, III. az Űllői úti szárnyak vonatkozásában is. A Ráday utca felőli véghomlokzat magán hordozza az új állapotban is a régi és új kettősséget: a jelenlegi tűzfal helyén olyan új homlokzattal javasolunk építeni, amelynek - a mögöttes terek bevilágítás miatt szükséges nyílások kialakításán túl - valamiképp megőrződik a **"tűzfal-as"** karaktere is, és kifut a homlokzatra a meglévő és új épület határán végigfutó többszint belmagasságú autatér megnyitása is.

1 Az Egyetemváros új épületeinek jellemző metszete a főbb térbeli egységek elrendezésével és a belső kapcsolatokkal



1.4. metszet a tornacsarnokon, az aud. max. és az előcsarnokon keresztül 1:250



1.6. metszet a PE egységen keresztül 1:250

