



Hollay Camilla, Falusi Kislány Pesten
Forrás: Csikágói Szomszédaink 3.



Bethlen Téri Színház homlokzata, 1929



Wisteria Sinensis, Botanical Register, 1822



Lilaakác az Ashikaga Parkban, Japán

NYITÁS

A majd százéves Bethlen Téri Színház a budapesti Csikágó varázslatos helye, régi titkok őrzője. Kalandos történelme mára új fejezethez érkezett, immár sikeres, kortárs ösztönművészeti központként, csupán egy lépésre attól, hogy valódi városi közösségi tér legyen. Célunk egy olyan kulturális centrum létrehozása, amit előszeretettel használnak környékbeliek, diákok, kisvállalkozók, vagy akár távolabbról érkező, kultúrára szomjazó látogatók. **A felújítás egyik legfontosabb eleme tehát egy olyan “nyitást” kommunikáló szimbólum, mely már az utcáról képes felkelteni a figyelmet és a varázslatos atmoszférájú beltérnek méltó kültéri párjává válik.**

LILAAKÁC

A lilaakác (Wisteria sinensis) a pillangósvirágúak családjába tartozó fás szárú, lombhullató kúszónövény a Wisteria nemzetségből. Gyors növekedésű, erőteljes cserje, mely évenként akár 1-3 métert is nőhet. Kékeslila, gyengén illatos virágai áprilistól június elejéig, 20-30 cm hosszú, csüngő fűrtökben nyílnak. Kisebb szárazságot még elviselő, meleg, napos fekvést kedvelő mezofiton. A Wisteria 1816-ban jutott el Ázsiából Európába. **Őshazájában máig erős szimbolikával bír, jelentése: szeretet, támogatás, törődés és hosszú élet.**

KÖZÖSSÉG

A Bethlen Téri Színház nemcsak egy színház, hanem egy közép-európai ösztönművészeti hálózat. Küldetése, hogy a kortárs előadóművészek kísérleti, tehetséggondozási központja legyen, ahol a régió alkotói professzionális körülmények között tudják művészeti elképzeléseiket megvalósítani és **egy támogató közegben fejlődni.**



Szeretetteljes, támogató közeg

METAFORA

Jelen pályázat lehetőséget teremt, hogy az intézmény kinyíljon, az innovatív, összetartó és támogató közösség megmutassa önmagát. **A lilaakác – e gondoskodó közösség metaforájaként – kiszökik az épület falai közül és a színház előtti teraszt is védelme alá veszi.** Csüngő fűrtjei közül mindegyik egyedi és megismételhetetlen, pompás táncukat a tavaszi szellőben azonban csak együtt, közösen tudják előadni.



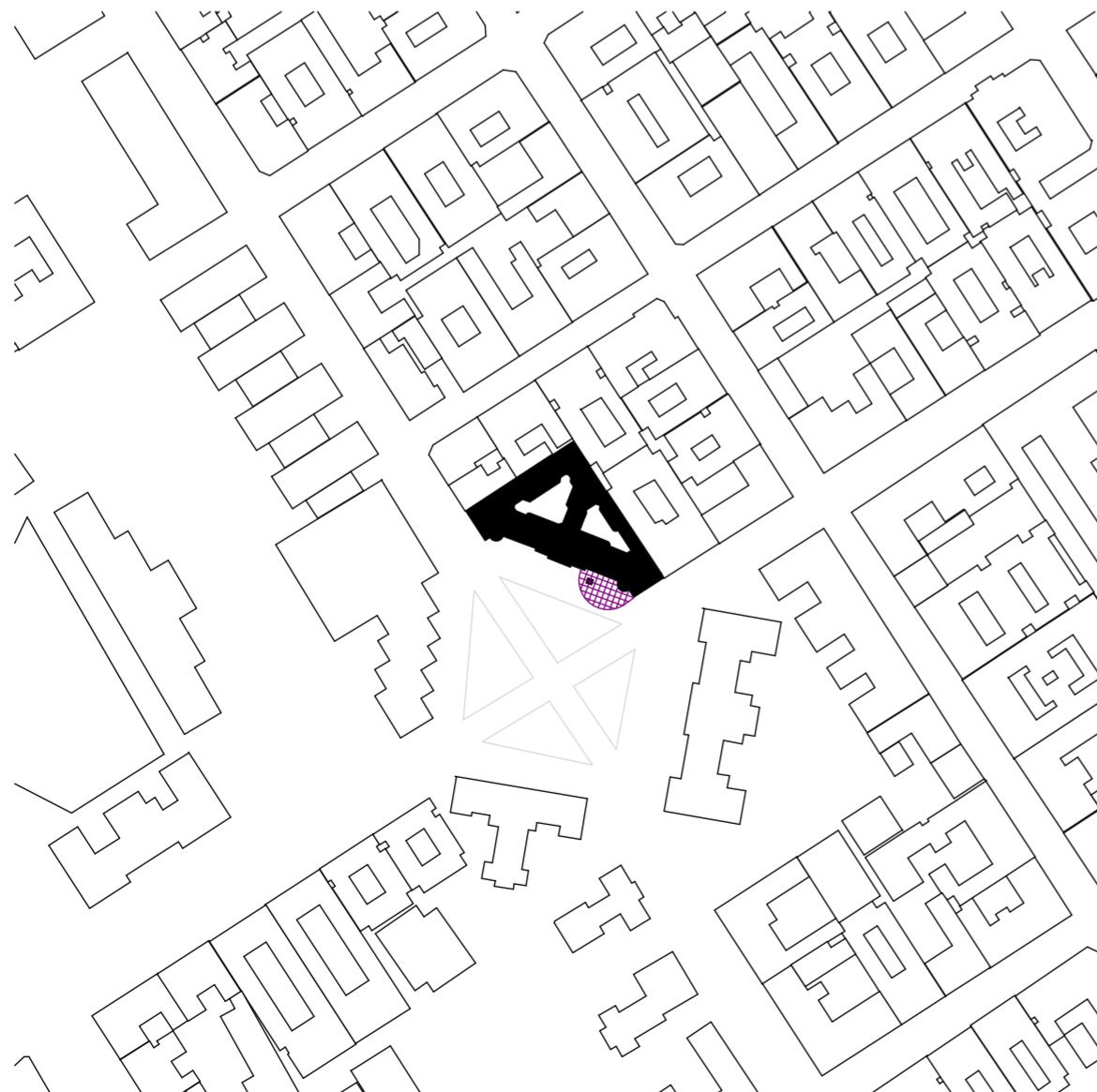
Claude Monet, Wisteria, 1919

BETHLEN TÉRI SZÍNHÁZ ÉS A CSIKÁGÓ

Az új terasz dél-délnyugati tájolású. A lilaakáccal befuttatott pergola áprilistól júniusig lila fűrtjeivel, majd nyáron és ősszel zöld lombjával biztosítja a terasz megfelelő árnyékolását, egyúttal passzív módon akadályozza meg a homlokzat nyári túlmelegedését.

TÉRFOGLALÁS ÉS FELTÁRULKOZÁS

A pergola elősegíti, hogy a jelenleg inkább az István utcához tartozó Színház elfoglalja méltó helyét a Bethlen Gábor tér központi elemeként. Burjánzó fűrtjei látványos, figyelemfelkeltő és hívogató megjelenést biztosítanak, mind az István utcából, mind a Bethlen Gábor utcából érkezőknek.



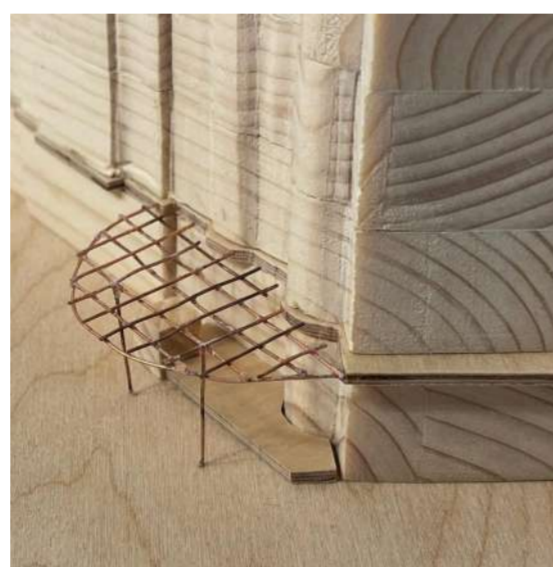
Helyszínrajz 1:2500



A lilaakáccal befuttatott pergola emblematikus, könnyen megjegyezhető látványt nyújt, bármely irányból is érkezünk: ez a Bethlen Téri Színház megújulásának és nyitottságának szimbóluma.



Figyelemfelkeltő új elem mindegyik feltárlóirányból (Makettfotó az István utca felől)



"Találkozunk a virágok alatt" A megemelt terasz funkciója: fogyasztótér és színpad

MEGEMELT TERASZ: FOGYASZTÓTÉR ÉS SZÍNPAD

Az óráspavilon és a kerítés azonos kőből, egyidőben épültek, kettejük kapcsolata, viszonyuk az épülethez megőrzendő érték. Így a kerítés kő lábait megőrizzük, mely az új terasz alapjául is szolgál, az óráspavilon pedig italkioszként születi újjá, megnyitásokkal a fogyasztótér felé. A terasz 45 cm-es magassága az utcáról 3 lépcsőfokkal közelíthető meg, szerkezete fa padozat, melyben a futónövények ágyásai is helyet kapnak. A fogyasztótér kültéri színpadként is tud funkcionálni, ideiglenes utcaszakasz lezárással.



Magassági szerkesztés: Osztopárkány folytatása pergolaként



Alaprajzi szerkesztés: Sarokpozíció és ívek folytatása

SZERKESZTÉS

A pergola segít megérteni a Bethlen Téri Színház pozícióját az épületen belül. Magasságában az István utcai osztopárkányt folytatja, íves alaprajzi szerkesztését pedig egyrészt a sarokpozíciója indokolja, másrészt a történeti épület karakteréből kölcsönzi.



Táncszínház, "fordított nézőtér"



Táncszínház, "fordított nézőtér"



Klasszikus színház, nagylétszámú nézőtér

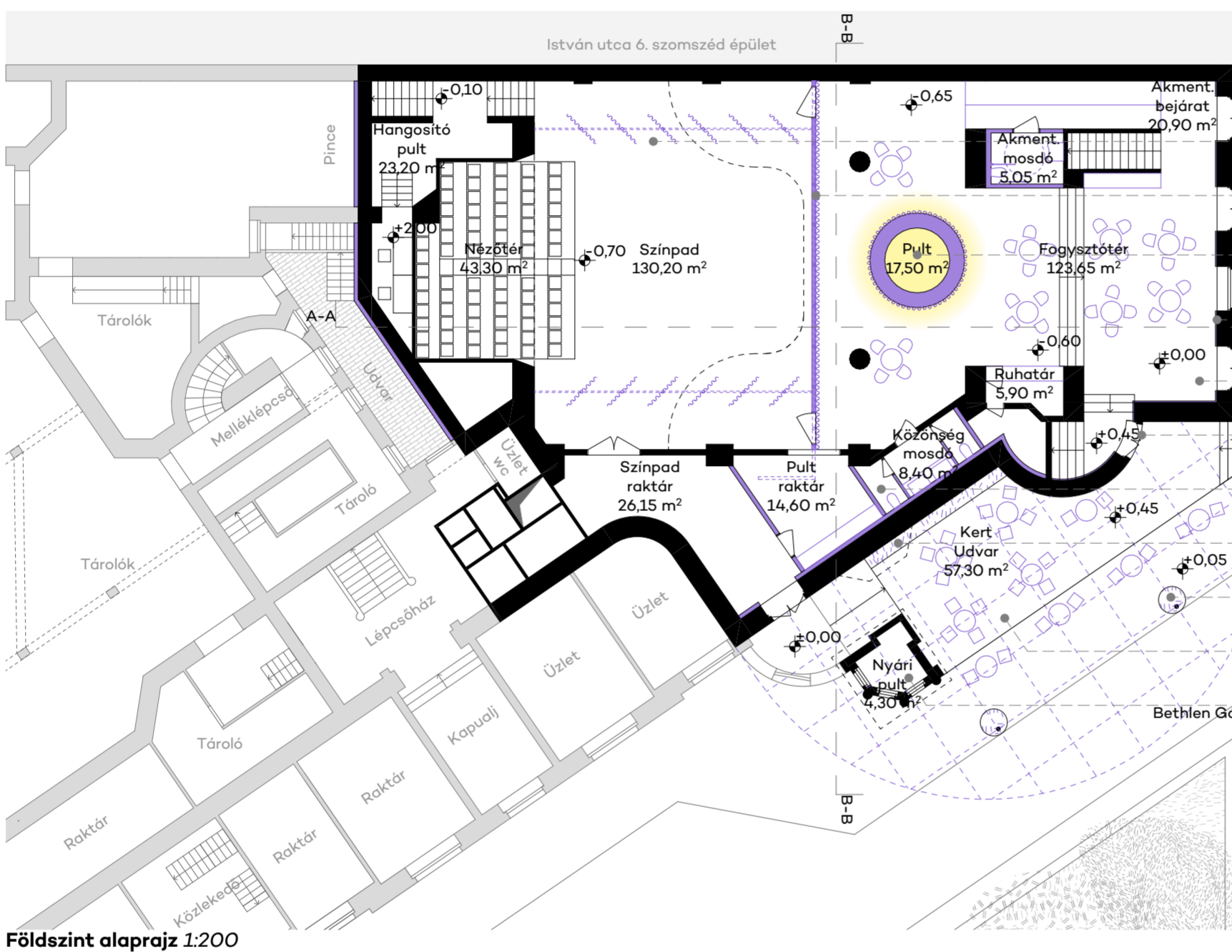


Szalon színház, fogyasztás a nézőtér

SZÍNHÁZ A KÖZÖSSÉG SZOLGÁLATÁBAN

Önmeghatározása szerint, a Bethlen Téri Színház "célja, hogy a régió területileg és szakmailag szerteágazó művészeti közösségének alkotóműhely, közös platformot biztosítson". A szerteágazó művészeti tevékenységek, illetve a közös platform alapja a rugalmasság és a variálhatóság. A Színház ma is átalakítható, mely elengedhetetlen ahhoz, hogy otthon adjon számos kiváló fesztiválnak. Ez a variálhatóság különleges és hatalmas érték, Bethlen Téri Színház sikeres jelenének és még sikeresebb jövőjének kulcsfontosságú záloga. Tervünkben arra vállalkozunk, hogy az épület még egyszerűbben és gyorsabban átalakítható legyen, a közösség igényeire a lehető legteljesebb reagáljon.

Az alábbiakban földszinti és galériaszinti alaprajzokat mutatunk be, melyeket hozzárendeltünk a színház különböző kialakításaihoz, fesztiváljaihoz, projektjeihez, kiemelve benne a berendezési sémák használati módjait, új elemeit.



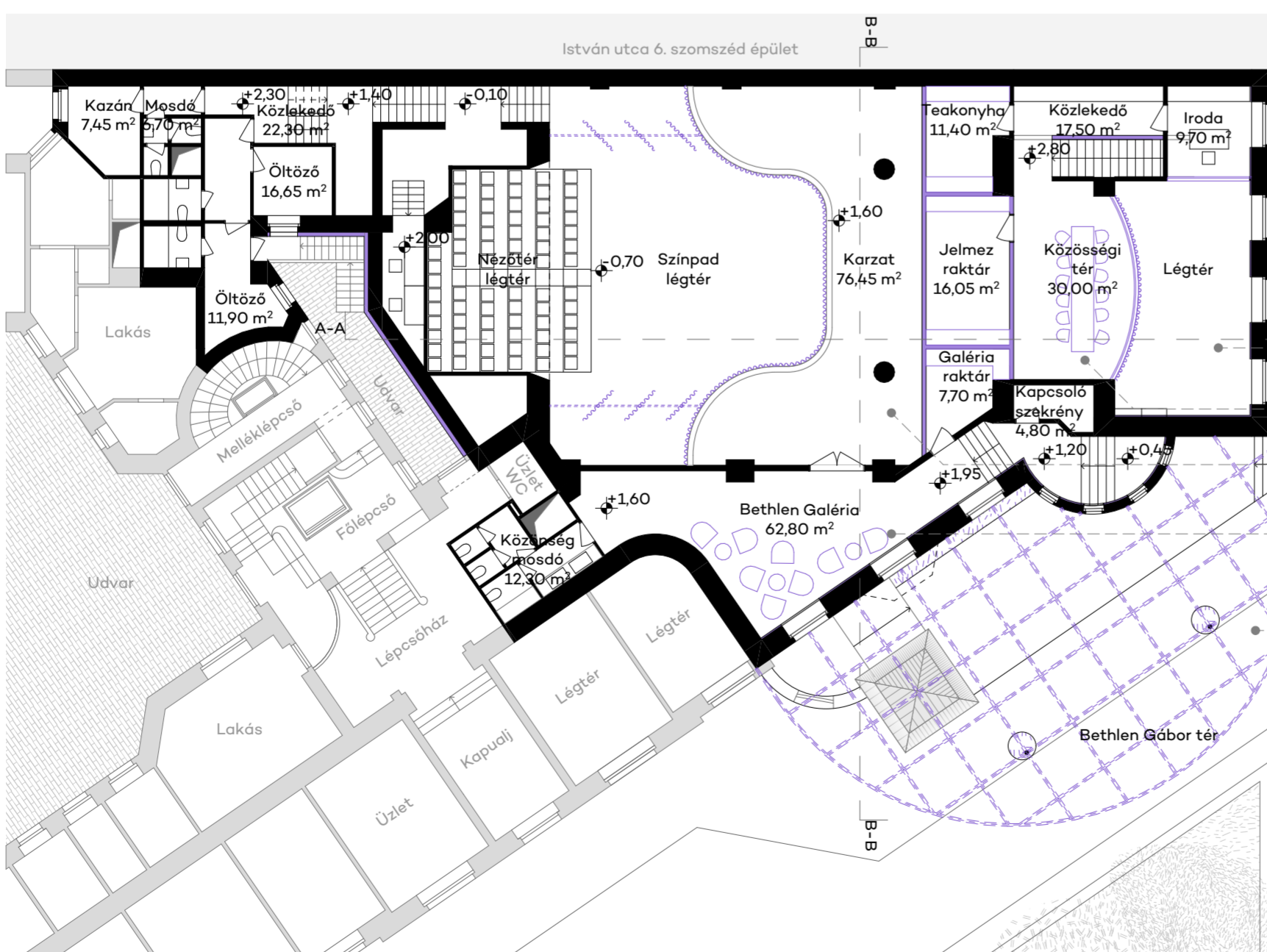
Földszint alaprajz 1:200

TÁNCSZÍNHÁZI KIALAKÍTÁS

- "Fordított nézőtér", táncszínházi kialakítás
- Akusztikai tolófal (lásd. anyaghasználat)
- Nagyméretű kávézópult, centrális pozícióban (lásd. anyaghasználat)
- Beltéri multipor hőszigetelés, fagyaport akusztikai burkolat (lásd. anyaghasználat, energetika)
- Kibővített fogyasztótér, a lebontott szélfogóknak köszönhetően természetes fénnel átjárt
- Bejárat a terrasszal megegyező magasságban
- Új mosdóblokk, közelebb a vendégekhez
- Lilaakác földágyása az épület mellett
- Lilaakác földágyása a pergola oszlopa mellett
- Kiemelt terasz fogyasztótérként berendezve
- Nyári italkioszkként megújuló óráspavilon



SÓT7 - Sissi Őszi Tánchét



Galériszint alaprajz 1:200



Nemzetközi Monotánc Fesztivál

- Opcionálisan elbontható galéria, előtér eredeti téri világának visszaállítására
- Lefoglalható klubhelyiség, közösségi tér
- Karzat színházi előadás alatt nem használt
- Bethlen művészeti galéria, karzattal összevonva működik
- Lilaakáccal befuttatott pergola, az István utcai osztopárkány folytatásában, éjszakai hangulatfényvel ellátva



Globe Feszt



Koncert



Vetítés, prezentáció



Stand-up kabaré



Produkción a Bethlen Téren



Bábszínház a Bethlen Téren



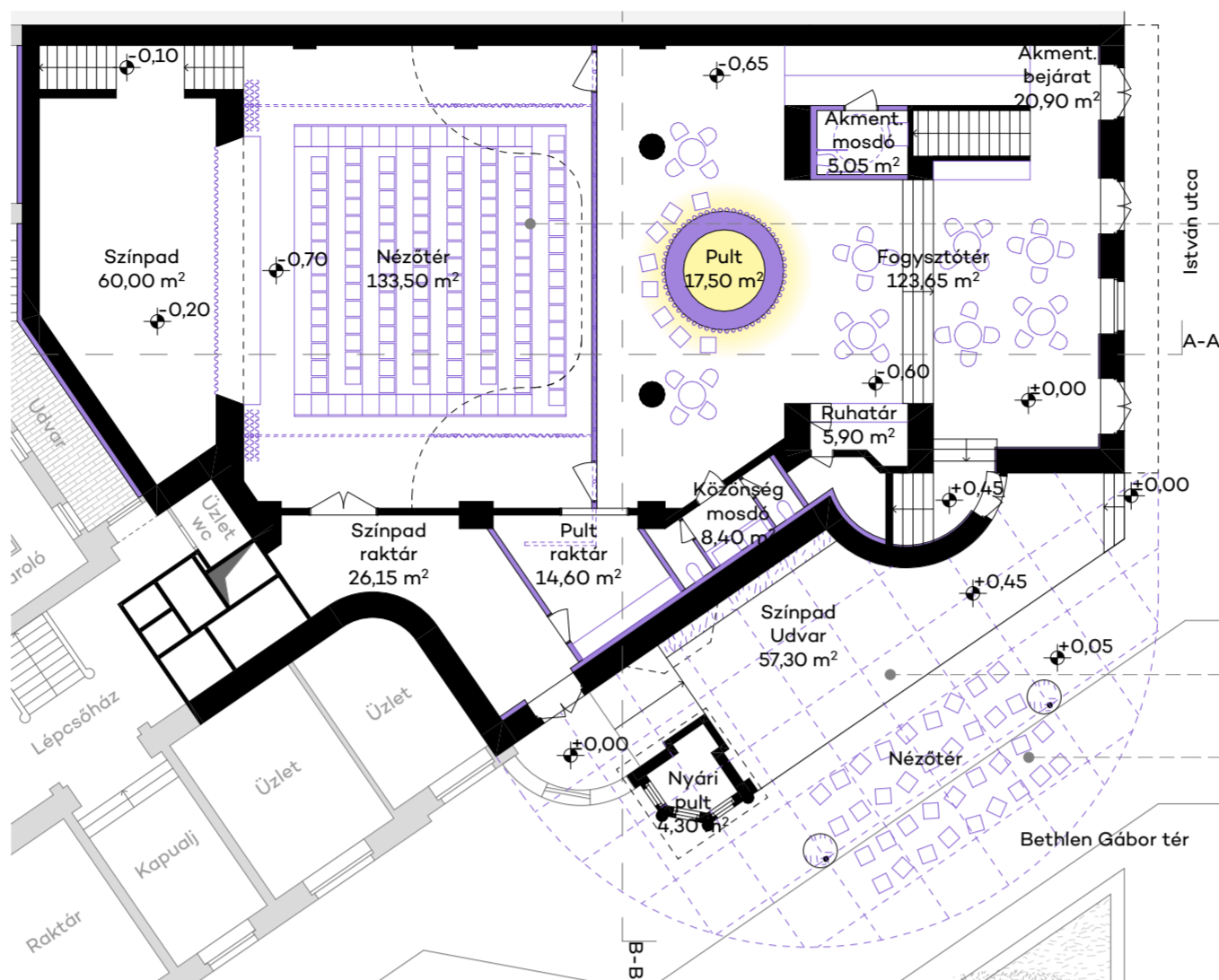
Koncert



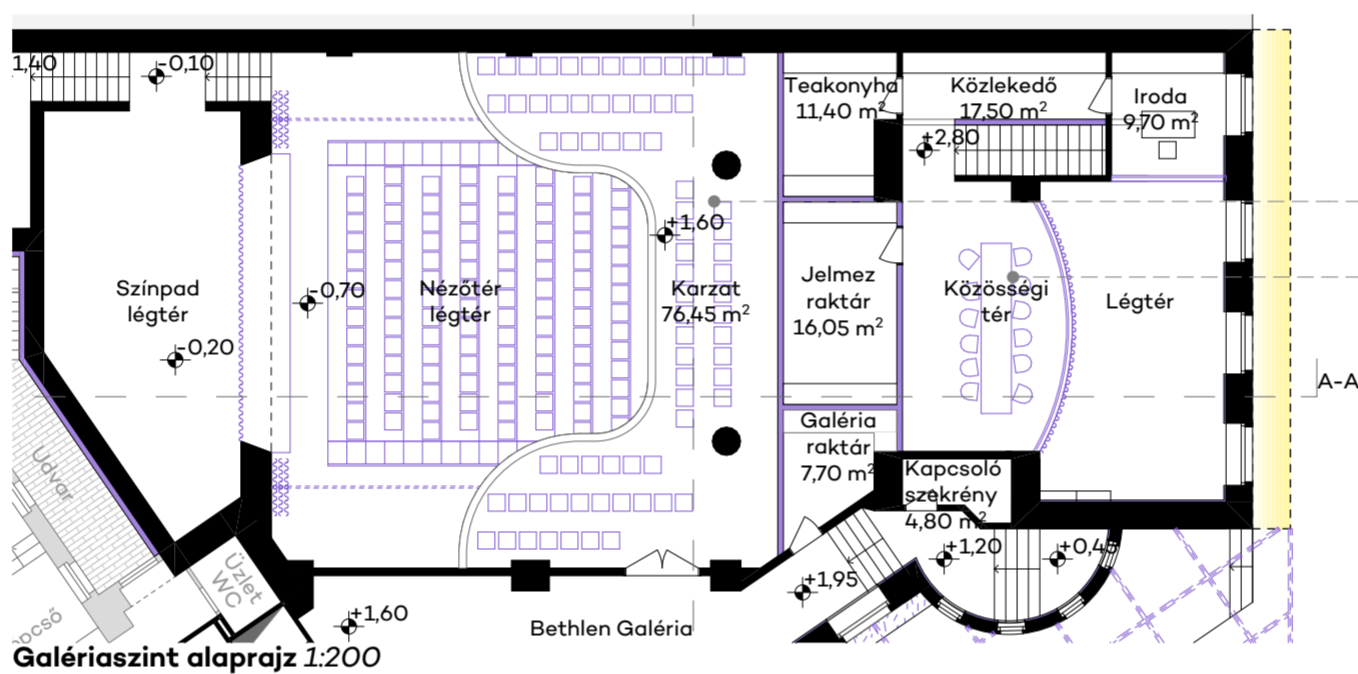
Salon, bál, beszélgetések



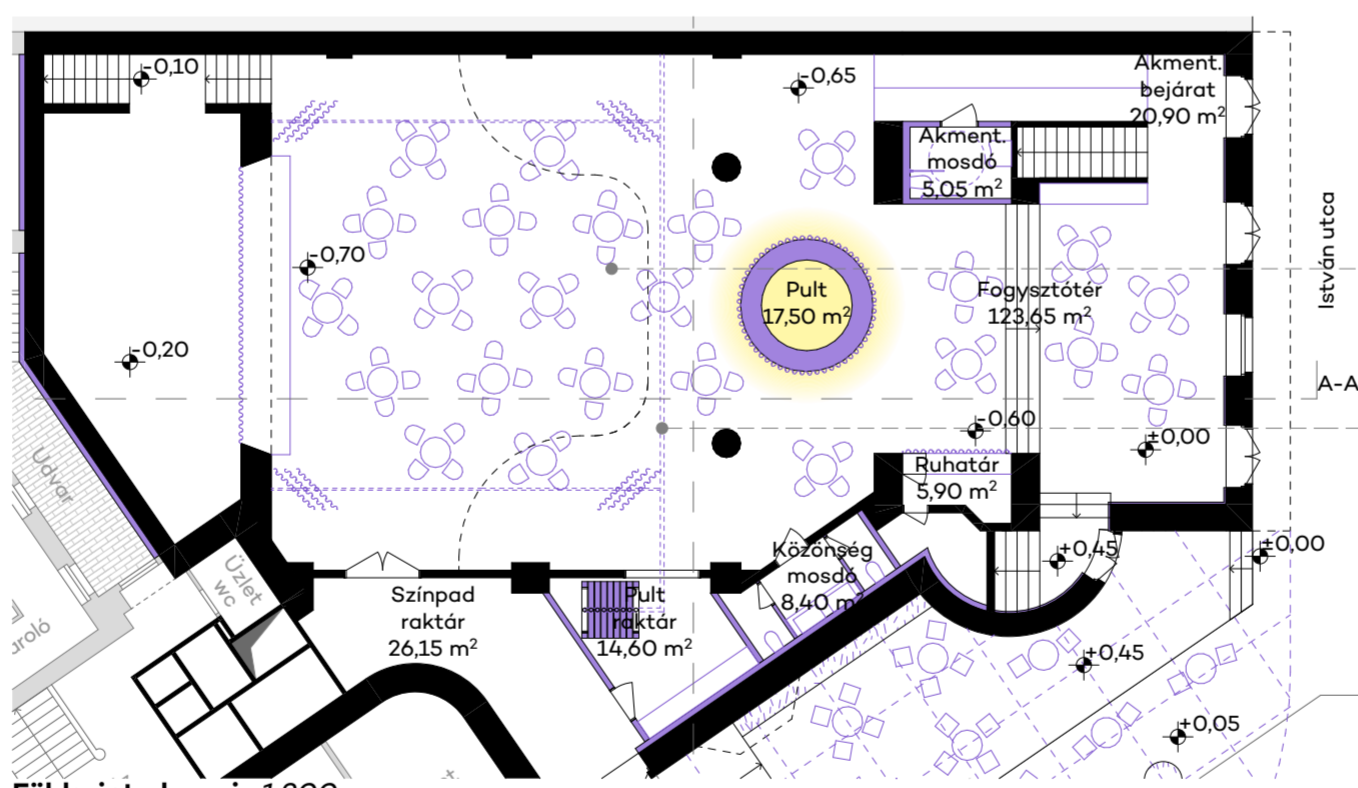
Az utólag beépített elegáns, nagybelsőmagasságú előcsarnok



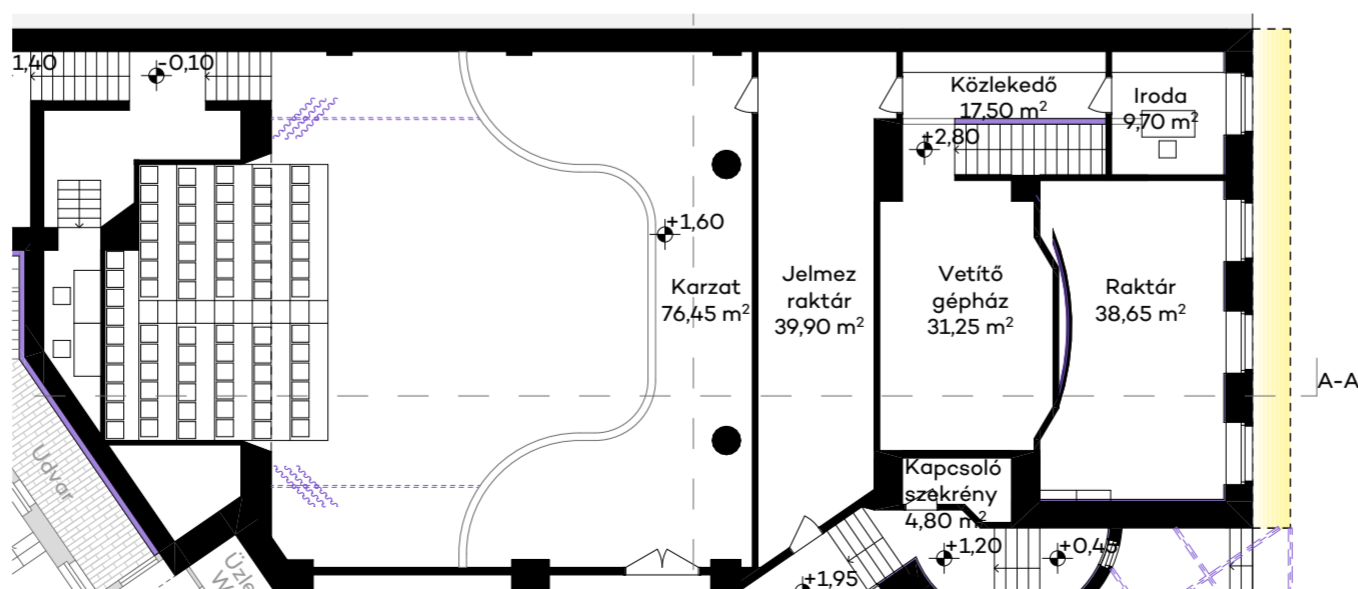
Földszint alaprajz 1:200



Galéiaszint alaprajz 1:200



Földszint alaprajz 1:200



Galéiaszint alaprajz 1:200

KLASSZIKUS SZÍNHÁZI KIALAKÍTÁS

Hagyományos színházi elrendezés, nagylétszámú darabokra, további funkciók: koncert, mozi, vetítés, irodalmi est, díjátadó, bérelhető prezentációs terem



Találkozások Tehetségprogram

Utcaszínpad

Kültéri nézőtér, ideiglenesen lezárt utcával



Gang Színházi Projekt

Karzat nézőtérként berendezve

Meglévő bútorok újrahasználv



Vendégváró Fesztivál

SZÍNHÁZI SZALON KIALAKÍTÁS

Nézőtér és fogyasztótér összenyitva, funkciók: koncert, bál, stand-up, kabaré, díjátadó, buli, felolvasóest, színházpedagógia, gyerekprogram, társasjáték klub, zártkörű rendezvény, konferencia

Hanggátló mobilfal eltolva a raktárba



Fesztivál, Közösség, Élmény

OPCIÓ: MEGMARADÓ BEÉPÍTETT GALÉRIA

Az előcsarnok feletti légtér az idők során beépítésre került, jelenleg nyomott belmagasságú raktárként funkcionál. Hosszútávon javasoljuk ennek elbontását és az eredeti, nagybelsőmagasságú légtér visszaállítását. Rövidtávon, akár jelen felújítás keretei között, költségcsökkentési szempontokból indokolt lehet a galéria megtartása, a tervpályázati kiírás szerint.





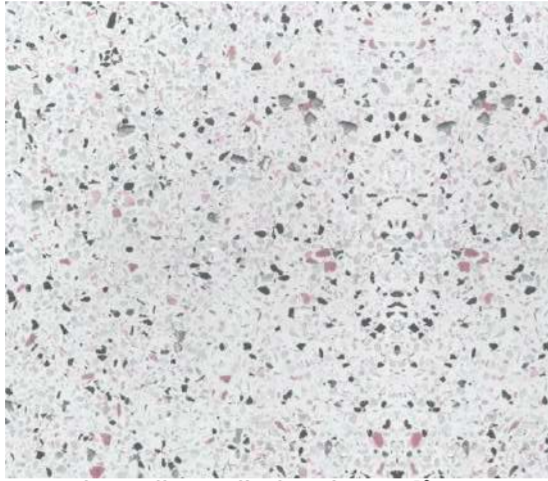
A Bethlen Téri Színház varázslatos atmoszférájához elengedhetetlen, **megtartandó berendezések, bútorok, képek, dekorációk** - adottság



AHOL A MŰLT ÉS A JELEN RANDEVÚZIK

A belsőépítészeti kialakítást fenntartható, energia- és költséghatékony megoldások jellemzik, tervezési szempont a jelenlegi színházi, bensőséges milió megtartása. A terek függönyökkel, tolófalakkal, bútorokkal adaptálódnak az aktuális színházi, kávézó igényekhez. A tervezett felületek többségében egyszínű, textúrákban gazdag elemek, melyek visszafogott háttérként szolgálnak az eseményeknek.

A belsőépítészeti koncepció alapja a színház elragadó hangulatának tovább örökítése, a meglévő mobil bútorok, a falakon elhelyezett képek, könyvespolcok, dekorációk megtartása.



Szerelt padlóra elhelyezhető, **újrahasznosított gumi padlóburkolat** - egyedi



Akusztkailag megfelelő teljesítményű **tolófal rendszer** - Parthos

TÉRI VILÁGOK HATÁRÁN

A belső terek alakíthatóságát, fizikai és vizuális összenyitását a színház és kávézó határánál elhelyezett tolófal rendszer teszi lehetővé. A fal egyszerre rendelkezik a színházi előadásokhoz létfontosságú akusztikai tulajdonságokkal és a sokrétű működéshez elengedhetetlen flexibilitással.

A rugalmas használatot segíti a padlóburkolat kialakítása is, mely anyagában újrahasznosított gumi, az eredeti burkolatot visszaidézve fekete, fehér színben.



Kávézópult feletti **feszített felületű világítás** - Barrisol



Előtér megvilágítása **függesztett gömblámpákkal** - Deltaight

VIRÁGZÓ KÖZÖSSÉG

Az előtér, kávézó meghatározó szervező eleme a tér középpontjába helyezett henger alakú kávézó pult, belsőépítészeti koncepciójának célja a közösség sokszínűségének hangsúlyozása. A pult anyaga egyedi, kiselemes, mázas kerámia burkolat, mely a színház színeiből építkezve, Monet által inspirálva bordó, mályva, lila, kék, sárga színekben pompázik.

A kör rajzolatú, feszített felületű világítás a pultot főszerepbe helyezi, kiemelve formai világát. A nagy belmagasságú előtérbe függesztett, modern gömb lámpák az eredeti tér ünnepélyességét emelik ki.



A színházi közösség sokszínűségére utaló **kávézó pult kézműves, kiselemes, mázas kerámia burkolattal** - egyedi

SZÍNPADI HÁTTÉR

Az energetikai koncepció fontos eleme a belső tér hővédelme, ám az épület külső oldali hőszigeteléssel nem látható el. A homlokzati falak a belső tér felé egy akusztikailag igényes, hőszigetelő tulajdonságokkal rendelkező hosszanti bordázott felületű, fenntartható fagyapot burkolatot kapnak, sárga színben.

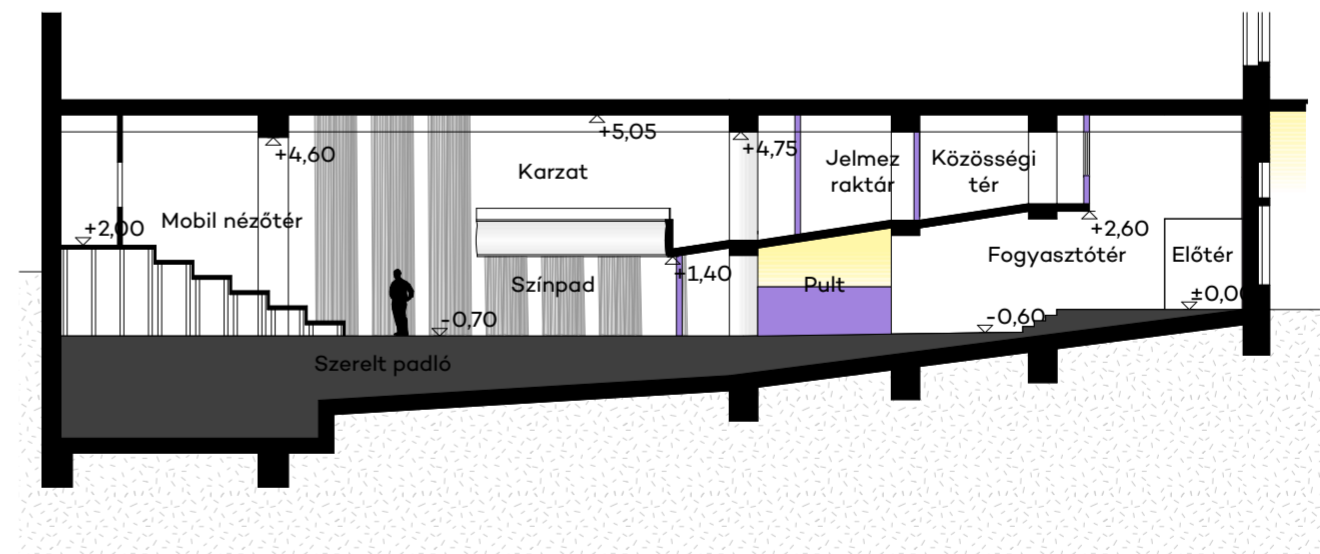
A színházi tér nélkülözhetetlen eleme a függöny, mely átkúszik a kávézó belső világába is, bársony felületével lágyabbá téve azt, háttérként szolgálva a pultnak.



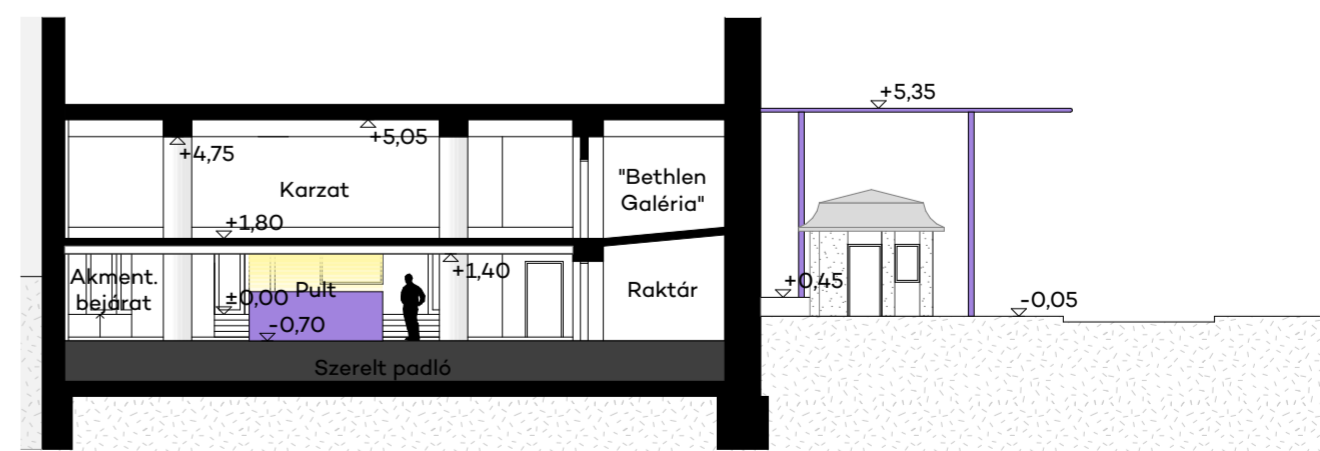
Színházi és kávézó háttér **bársonyfűggöny** - egyedi



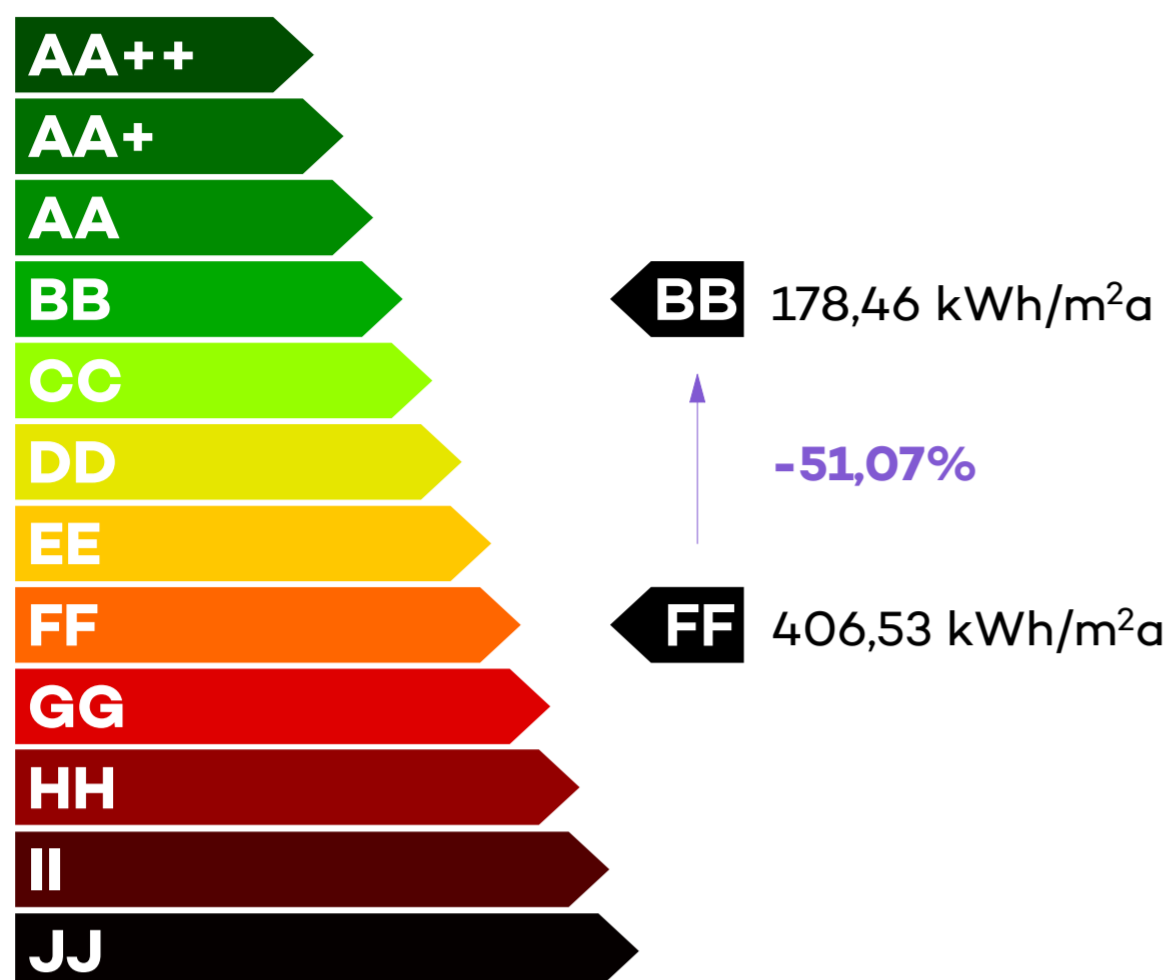
Sávos fagyapot akusztikai-hőszigetelő falburkolat - Baux



A-A metszet 1:200



B-B metszet 1:200



ENERGETIKAI SZÁMÍTÁS

Az alábbiakban az energetikai számítások legfőbb megállapításait összesítjük, a részletes számítások a műleírás mellékleteiként megtalálhatók.

Először készítettünk egy energetikai tanúsítványt a meglévő állapotra, az ÉKM rendelet előírásai szerint, referenciaépület létrehozásával, a különböző funkciók szerinti zónák definiálásával. A meglévő állapotra 406,53 kWh/m²a adódott, mely az energiamegtakarítás kiinduló értékét jelenti.

Az energetikai számítás több, egymásra épülő fejlesztésből áll:

- A: Összes homlokzati nyílászáró cseréje
- B: Homlokzati belső hőszigetelés akusztikai burkolattal
- C: Homlokzati külső hőszigetelés + dryvit vakolat- színpad felől
- D: Padlófűtés kialakítása nézőtérén és előcsarnokban
- E: Világítás korszerűsítése LED világítással
- F: Új, elektromos hőszivattyú, fűtés korszerűsítése

Az alábbi táblázatból könnyedén leolvasható, hogy a pályázati kiírás szerinti minimum 30%-os energiamegtakarításhoz az A+B+C+D+E fejlesztéseket kell megvalósítani. Energetikailag a legelőnyösebb érték a hőszivattyús fűtés korszerűsítésével (becsült költsége 20 m Ft), vagyis az A+B+C+D+E+F fejlesztések együttes megvalósításával érhető el.

Számítások a Bethlen Téri Színház energetikai korszerűsítésének lehetőségeiről - összehasonlító táblázat

Számítások a Bethlen Téri Színház energetikai korszerűsítésének lehetőségeiről - összehasonlító táblázat				
Az energetikai tanúsítás megállapításai		Referencia épület létrehozása a 9/2023 ÉKM rendeletben foglaltak szerinti zónák alapján:		
		színház-nézőtér		392,00 m ²
		színház-színpad		67,00 m ²
		színház galéria		237,00 m ²
		öltöző blokk		60,00 m ²
Az energetikai felújítás tervezett lépései		Az energetikai tanúsítvány eredménye alapján és a Kiírásban mellékelt Energetikai átvilágításban javasoltak figyelembe vételével a fajlagos primer energiafelhasználás csökkentéséhez az alábbi egymásra épülő korszerűsítési lehetőségek állnak rendelkezésre (a pályázati kiírás szerint legalább 30 %-os energiamegtakarítás igazolása szükséges)		
		A	Összes homlokzati nyílászáró cseréje	Fa nyílászáró 3 rétegű üvegezéssel U= 1,1 W/m²K
		B	Homlokzati belső hőszigetelés akusztikai burkolattal - nézőtér	15 cm Ytong Multipor + 2,5 cm BAUX Wood Wool akusztikai burkolat Hilti-Eurofox tartóvázra szerelve, átszellőztetve
		C	Homlokzati külső hőszigetelés + dryvit vakolat- színpad	15 cm kőzetgyapot (Rockwool Frontrock Super)
		D	Padlófűtés kialakítása nézőtérén és előcsarnokban	Meglévő padló bontásával, 15 cm AT N150 EPS hőszigetelés beépítésével, padlófűtési rétegre
		E	Világítás korszerűsítése	Programozott működés, általános világítás cseréje LED világításra
		F	Új hőtermelő - fűtés korszerűsítése	Elektromos hőszivattyú, a kondenzációs gázkazánok megtartásával
Korszerűsítési kombinációk		Energ. besorolás	E - összesített éves primer energia felhasználás (kWh/m²a)	Energiamegtakarítás %
0	Meglévő állapot	FF	406,53	-
1	Tervezett állapot A+B+C	FF	364,70	10,29%
2	Tervezett állapot A+B+C+D	FF	354,50	12,80%
3	Tervezett állapot A+B+C+D+E	DD	239,30	41,14%
4	Tervezett állapot A+B+C+D+E+F	BB	178,46	51,07%