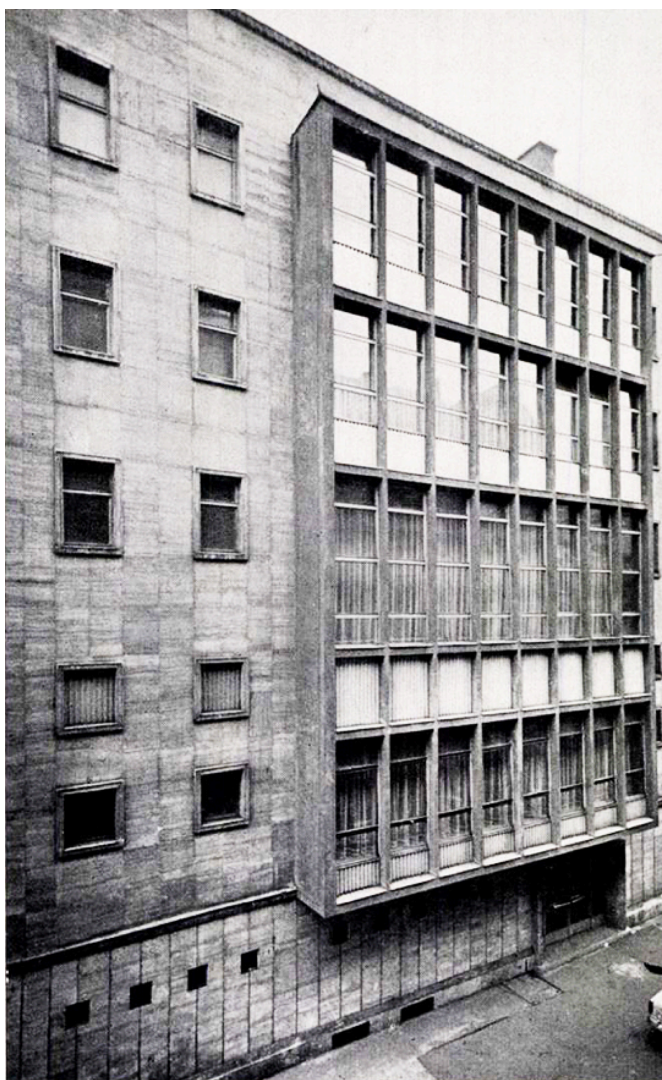


H-Y ÉPÍTÉSTÖRTÉNETI ÉS MŰEMLEKI  
KORLÁTOLT FELELŐSSÉGŰ TÁRSASÁG

## BUDAPEST VIII., SZENTKIRÁLYI UTCA 25/b

### MŰEMLEKI SZAKÉRTŐI JAVASLAT



Bor Ferenc  
MÉK-21-0082

Tóth Timea

A dokumentáció az 1969. évi III. törvény, az ennek végrehajtásáról szóló 9/1969.sz. (XII. 29.) MM rendelet és ennek 18/1988.sz. (VIII.24.) MM módosítása értelmében szerzői jogi oltalom alatt áll. Egészében vagy részletekben való felhasználása, másolása csak a H-Y Építéstörténeti és Műemléki Kft. engedélyével lehetséges. E dokumentáció egy példányát a Hild-Ybl Alapítvány őrzi.

## *TARTALOM*

<i>ADATLAP</i>	<i>2</i>
<i>LEÍRÁS</i>	<i>3</i>
<i>ÉPÍTÉSTÖRTÉNET</i>	<i>4</i>
<i>MŰEMLÉKI SZAKÉRTŐI JAVASLAT</i>	<i>13</i>
<i>IRODALOM</i>	<i>14</i>
<i>FORRÁSOK</i>	<i>14</i>
<i>TERVEK</i>	<i>15</i>
<i>ARCHÍV KÉPEK</i>	<i>25</i>
<i>HELYSZÍNI FELVÉTELEK</i>	<i>43</i>

**BUDAPEST VIII. KERÜLET, BRÓDY SÁNDOR UTCA 5–7.****SZENTKIRÁLYI UTCA 25/B****36582 HRSZ.****47°29'31"N 19°03'55"E***Jellege*

Hátrahúzott utcavonalon, zárt sorú beépítésben álló, pince + földszint + négyemeletes, vasbeton szerkezetes, kis hajlásszögű nyeregtetővel fedett stúdióépület.

A Károlyi-palota, az Esterházy-palota, a Festetics-palota kertje, a Bródy Sándor utca 5–7., valamint a Szentkirályi utca 25/a, 25/b és 27. sz. épületek összevonva, egyetlen helyrajzi számhoz (**36582 Hrsz.**) csatoltattak.<sup>1</sup>

**A 36582 Helyrajzi számú ingatlan védettségei az Országos Építésügyi Nyilvántartás szerint.<sup>2</sup>**

Védettség jogi jellege	Azonosító	Védett örökségi érték neve
műemlék	15651 [950]	Esterházy-palota
műemlék	15650 [952]	volt Károlyi-palota
műemléki környezet	19007	volt Festetics-palota ex-lege műemléki környezete
műemléki környezet	15649 [942]	Nemzeti Múzeum műemléki környezete
műemléki környezet	19015	volt Károlyi-palota ex-lege műemléki környezete
műemléki környezet	19018	volt Almásy-palota ex-lege műemléki környezete
régészeti lelőhely	66284	Üllői út- Mária utca- Kőfaragó utca- Vas utca- Rákóczi út- Múzeum körút
régészeti lelőhely	15289	Pollack Mihály tér, Magyar Rádió épülete

<sup>1</sup> Fővárosi kerületek Földhivatala, 1875 tulajdoni lapszám, 36582 Hrsz., irodaház, 1.751 hektár, tulajdonos: Magyar Állam, kezelő: Magyar Rádió és Televízió

<sup>2</sup> <https://oroksegvedelem.e-epites.hu/index.php?hrsz=16236&telepules=2513&results=25>

## **LEÍRÁS**

### *HOMLOKZATOK*

Hátrahúzott utcavonalon, zárt sorú beépítésben álló, pince + földszint + négyemeletes, vasbeton szerkezetes, kis hajlásszögű nyeregtetővel fedett stúdióépület. (H1. kép)

Szentkirályi utcára néző főhomlokzata travertin lapburkolatos. Kis, négyzetes arányú ablakokkal alakított szélső 2-2 axisa az emeleteken erősen kiugró zárterkélyt fog közre. A zárterkély emeletenkénti 8-8 ablakát egymástól csak keskeny, a zárterkély teljes magasságát átfogó, vakolt ablakpillérek választják el. Az álló téglány alakú ablakok parapetjét alumínium hullámlemez borítja; a hullámlemez szélesebb sávban az I. és II. emelet határán, amelyek közé szerelősíntet iktattak be. (H2. kép) Bejárata nem a középtengelyben, hanem a zárterkély utolsó 3 tengelyének vonalában nyílik, négyszárnyú alumíniumszerkezetes üvegajtóval. A bejárattól balra a földszinten 4 + 5 négyzet alakú, mély ablakfülkében elhelyezkedő, kis méretű, négyzet alakú ablak nyitja meg, a bejárattól jobbra a földszinti homlokzat nyílás nélküli.

Udvari homlokzata vakolt. A III. emelet felett a 22-es stúdió visszaugró homlokzatát lizénák tagolják. Nyílások csak a III. emeleten vannak: a 22-es stúdió technikai helyisége néz nyugat felé 3, észak és dél felé 1-1 ablakkal. (H3.)

### *BELSŐ*

Az épület közlekedőrendszere három szakaszos. Az utcavonallal párhuzamos keleti része, amely a szomszédos, Szentkirályi utca 27. számú ház közlekedőrendszeréhez csatlakozik az emeleteken tágas, kör alaprajzú pillérekkel tagolt, az utca felé nagy méretű ablakokkal megnyíló előtér. Ez az utcavonalra merőleges kelet-nyugati irányú folyosóban folytatódik, amelynek két oldalán nyílnak a stúdiók. A nyugati oldalon ehhez a földszinten és az I. emeleten újabb, tágas előcsarnok csatlakozik, amely a 6-os stúdió nyaktagja felé létesít kapcsolatot, a földszinten ennek terét szintén 2 kör alaprajzú pillér tagolja. A szintek közötti közlekedést a keleti előcsarnok jobb oldalán elhelyezkedő háromkarú, műkö burkolatos lépcsőfokokkal alakított monolit vasbeton lépcső, illetve az ennek orsóterében elhelyezett lift szolgálja. (H4., H17.) A hullámlemez borítás a liftházon is megjelenik.

Földszinti közlekedőterei kőburkolatot kaptak. A keleti előcsarnok padozatát fehérmárvány betétsávokkal tagolt szürke márvány lapburkolat borítja, a falakat travertin. (H4-5.) A folyosó és a nyugati előcsarnok padozatát fehér márvány lapburkolat fedi, a pilléreket szürke márvány lábazat felett halvány, rózsaszín erezetes márvány. (H6.) Az emeleti előcsarnokok pillérei sötétszürke műköburkolatosak.

A földszinti folyosó bal oldalán két nagyobb, két szint belmagasságú stúdió helyezkedik el - a 13-as és 14-es - a hozzájuk tartozó technikai helyiséggel, jobb oldalán két kisebb - a 11-es és 12-es - stúdió technikai helyiségekkel. (H8-11.) Az első emeleten négy kisebb stúdió - 15-18. - és a hozzájuk tartozó technikai helyiségek vannak. (H14.) A II. emeleten a közlekedő bal oldalán a 19-es stúdió és technikai helyisége van, a jobb oldali részt a 20-as stúdió és a hozzá tartozó helyiségek csoportja helyezkedik el, méhsejtszerűen elrendezve, valamint a 21-es. (H15-16.)

A III-IV. emeletet a 22-es nagyzenekari stúdió és technikai helyisége foglalja el, itt a közlekedőnek csak a széles előcsarnokká kiteresedő, keleti szakasza van meg. (H18., H19-26.) Az akusztikai követelmények miatt alaprajza szabálytalan, többszörösen megtört, íves felületekkel alakított. Délkeleti részén helyezkedik el a zenekari pódium. (H19.) Nyugati falát Vígh Tamás hárfázó nőt ábrázoló lemezplasztikája díszíti. (H21-22.) Független betonrubic mennyezetének felülete fűrészfogas és háromszög síkban megtört. (H26.) Eredeti akusztikai burkolatait a 2000-es évek elején modernizálták. A terem nyugati oldalán helyezkedik el a technikai helyiség, amely két áttekintőablakkal kapcsolódik a stúdióhoz. (H21., H27.)

## **ÉPÍTÉSTÖRTÉNET**

A Nemzeti Lovarda Egylet telekegyütteséből a 36585/4. helyrajzi számú, Szentkirályi utca 25. szám alatti telket 1933 januárjában vásárolta meg a Magyar Telefonhírmondó és Rt. 70 000 pengőért.<sup>3</sup> A telken egészen 1949-ig mindössze két raktárépület állt. A Rádió szinte a kezdetektől helyhiánnyal küzdött, a háború után a megnövekedett adási igények nyomán a stúdióhálózata egyre szűkösebbnek bizonyult. Először csak emeletráépítésben gondolkodtak, ám ez nem oldotta volna meg a problémát, így felmerült a gondolat, hogy az üresen álló telekre egy új stúdióépületet emeljenek. Az épület két ütemben épült. 1949-51 folyamán a pince, a földszint és az I. emelet készült el. A II-IV. emeletet tartalmazó II. ütem tervezése 1953-ban kezdődött, többszöri változtatás után 1957-re alakult ki a végleges program, és 1956-1960 között épült meg.

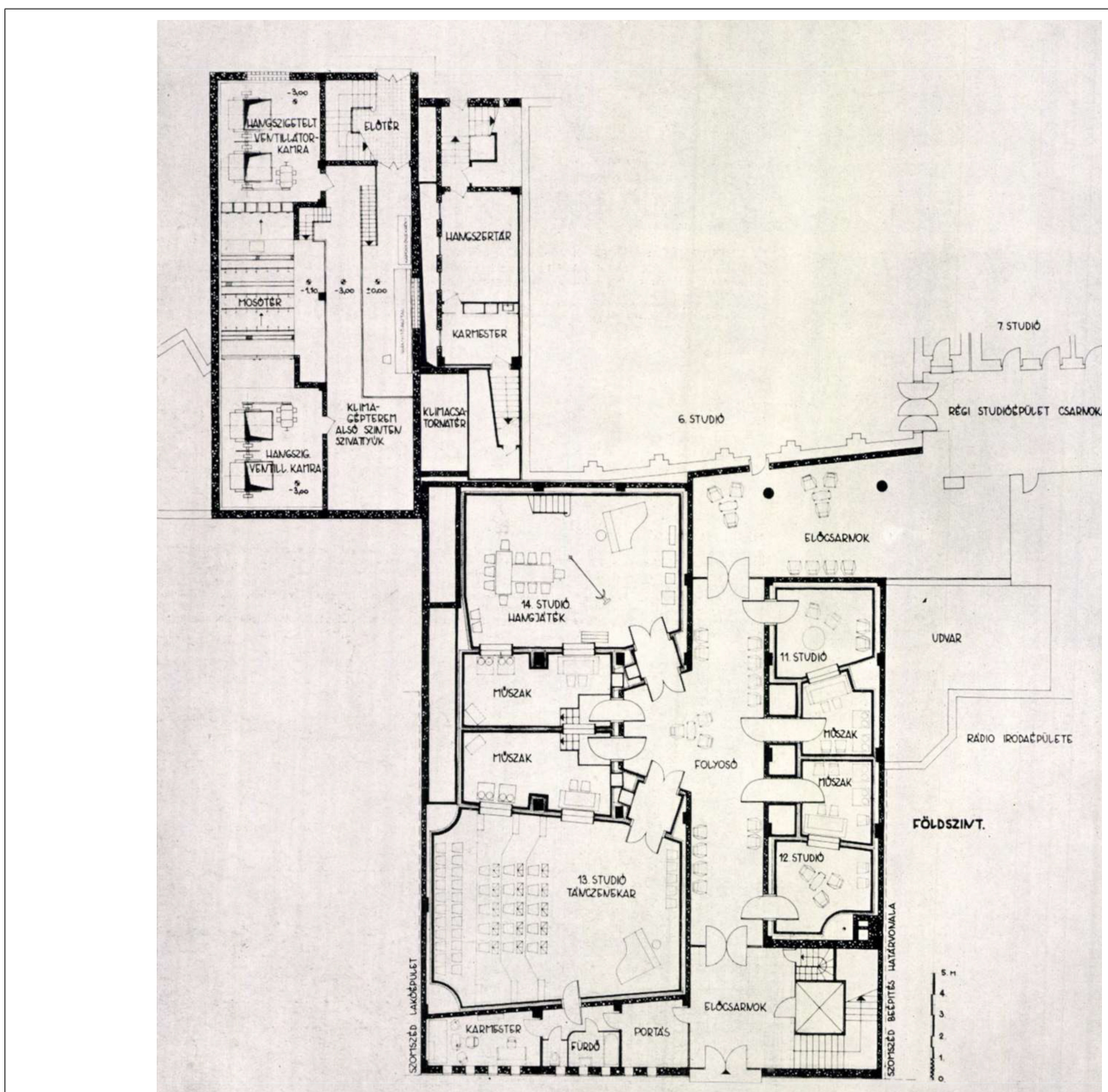
### *Az I. ütem (1949-1951)*

Az új épületet eleve stúdió célra tervezték, így ez lett a Rádió első olyan épülete, amelyben a stúdiókat már eleve a decentralizált technikának megfelelően alakították ki, azaz minden stúdió mellé technikai helyiség épült, amelynek egy vagy két hangszigetelt áttekintő ablaka volt a stúdió felé. Az I. ütemet a Magasépítési Tervező Iroda (MATI) tervezte, Szende László vezetésével. (T1-11.) Az épület bejárata a Szentkirályi utca felől nyílt, az előcsarnokba, amelynek jobb oldalán helyezték el a lépcsőt. A háromkarú lépcső orsóterét úgy méretezték, hogy benne el tudják helyezni - a megfelelő hangszigetelés mellett - a liftet. Az előcsarnokból széles közlekedőfolyosó húzódott

<sup>3</sup> Fővárosi Közlöny, 1933/2., p. 31.

végig az épületen, a nyugati oldalon elhelyezkedő előcsarnokig, amely a 6-os stúdió egykori várakozócsarnokához csatlakozott.

Az új épületet eleve stúdió célra tervezték, így ez lett a Rádió első olyan épülete, amelyben a stúdiókat már eleve a decentralizált technikának megfelelően alakították ki, azaz minden stúdió mellé technikai helyiség épült, amelynek egy vagy két hangszigetelt áttekintő ablaka volt a stúdió felé. Ennek megfelelően alakították ki a földszinten a közlekedő bal oldalán két közepes méretű stúdiót - a 13-as tánczenekar stúdiót és a 14-es hangjáték stúdiót -, a folyosó jobb oldalán két kisebb stúdiót - a 11-es és 12-es stúdiót - a hozzájuk tartozó technikai helyiségekkel. (A1-2. kép, T3.) A földszint alaprajzi elrendezését, helyiségkiosztását követte az emeleté. Mivel a 13-as és 14-es stúdió két szint magasságú volt, ezen a szinten csak kisebb helyiségeket tudtak elhelyezni: a 11-es felett rövidhullámú adó-helyiséget, a 12-es felett felolvasó adó-helyiséget, közöttük rendező forgatókat. A két előcsarnok felé tetőteraszokat terveztek.<sup>4</sup> (T4.)



1. ábra: Földszinti alaprajz. I. ütem, Magyar Építőművészet, 1961/2., p. 10.

<sup>4</sup> Arról nincs adatunk, hogy ezek csakugyan megvalósultak-e.



2. ábra: Lengyel rádiós vendégek ismerkednek az új 14-es stúdióval  
Magyar Rádió, VI. évf./41. sz., 1950. okt. 13.



3. ábra: A 14-es stúdió akusztikai kiképzése és világítása  
Magyar Rádió, VI. évf./41. sz., 1950. okt. 13.



4. ábra: Az új 13-as stúdió a berendezés előtt  
Magyar Rádió, VI. évf./41. sz., 1950. Okt. 13.



5. ábra: A 14-es stúdió építés közben, 1950-ben, Magyar Rádió, VI. évf./40. sz., 1950. október 6., p. 1.



*A II. ütem (1956-1960)*

A II. ütem generáltervezője az Általános Épülettervező Vállalat (ÁÉTV), vezető tervezője ismét Szende László volt. Építészeti és belsőépítészeti társtervezőként részt vett a munkában Nánási Sándor (ÁÉTV), akusztikai tervezőként Dr. Tarnóczy Tamás (ÁÉTV), a statikus Bartha Tibor (LAKÓTERV) volt. A tervezés már 1953-ban elkezdődött, a végleges program azonban többszöri módosítás után csak 1957-re alakult ki. A kezdeti koncepció szerint a II. emeletre egy hangszeres szólista és egy kamarazenekari stúdió került volna, míg a III-IV. emeletet egy 200 fős közönséget befogadni képes, karzatos nagyzenekari stúdió foglalta volna el. (T5.,T7-9.) A végleges tervek azonban a II. emeleti stúdiók helyére egy több helyiségből álló hangjátékstúdió-együttes került, a 20-as stúdió, valamint a 19-es felolvasó stúdió és a reprezentatív lehallgatásokat szolgáló 21-es stúdió. A III-IV. emeleti nagyzenekari stúdiót végül csak 70 fős hallgatóságra tervezték, a IV. emeleten zengőtereket helyeztek el.<sup>5</sup>

Az új stúdióház építése 1960-ban fejeződött be. A vasbetonszerkezetes épület főhomlokzata sima, szép travertinburkolatot kapott. Szélső 2-2 tengelye között az I-IV. emelet zárterkélyként lépett előre, az egyes szintek 8-8 ablakát csak keskeny ablakpillérek választották el egymástól. A borsózöld színűre mázolt ablakok parapetjét fényezett, natúr alumínium hullámlemezzel burkolták.<sup>6</sup> (A5.)

Az épület vasbeton szerkezete nem kis feladat elé állította a tervezőket, ugyanis a vasbeton igen hatékonyan továbbítja a testhangokat, a stúdióknak viszont a legmagasabb lég- és testhanggátlási igényeknek kellett megfelelnie. Az új stúdiók itt épültek először a "ház a házban" elv alapján, azaz az épület vasbeton-vázától független, úszó dobozokként, kettős falakkal, padlózattal és mennyezettel, hogy az épületszerkezet által kívülről vagy belülről közvetített testhangok és az egymás közötti áthallás ellen is szigetelve legyenek.<sup>7</sup> A két ütem határán - az I. és II. emelet között egy szerelősínt helyeztek el a klímacsatornák számára, amely a homlokzaton az emeleteket átfogó ablakpillérek által tagolt hullámlemezzel burkolt sávként jelent meg.

A II. emelet közlekedőfolyosójától balra eső részt a 20-as stúdióegyüttes töltötte ki. (A6-10.) Az akusztikailag egymástól szigorúan elválasztott hét kisebb-nagyobb helyiségből álló "stúdiókombinát" térbeli és vizuális középpontjában a műszaki irányító helyiség helyezkedett el. A műszaki helyiség egy-egy háromrétegű áttekintő ablakkal nyílt a bemondó, a zengőtér, a csillapított tér, és két ablakkal a játéktér felé. Falát sötétzöldre pácolt diófurnérral borították, natúr színű jávorfa lécezéssel, padozatát sötét gumipadlóval fedték, a mennyezetét papírszaplemez hangelnyelőkkel. A klíma alumínium elszívórácsai a mennyezetben, a befűvők a rendezői pódium

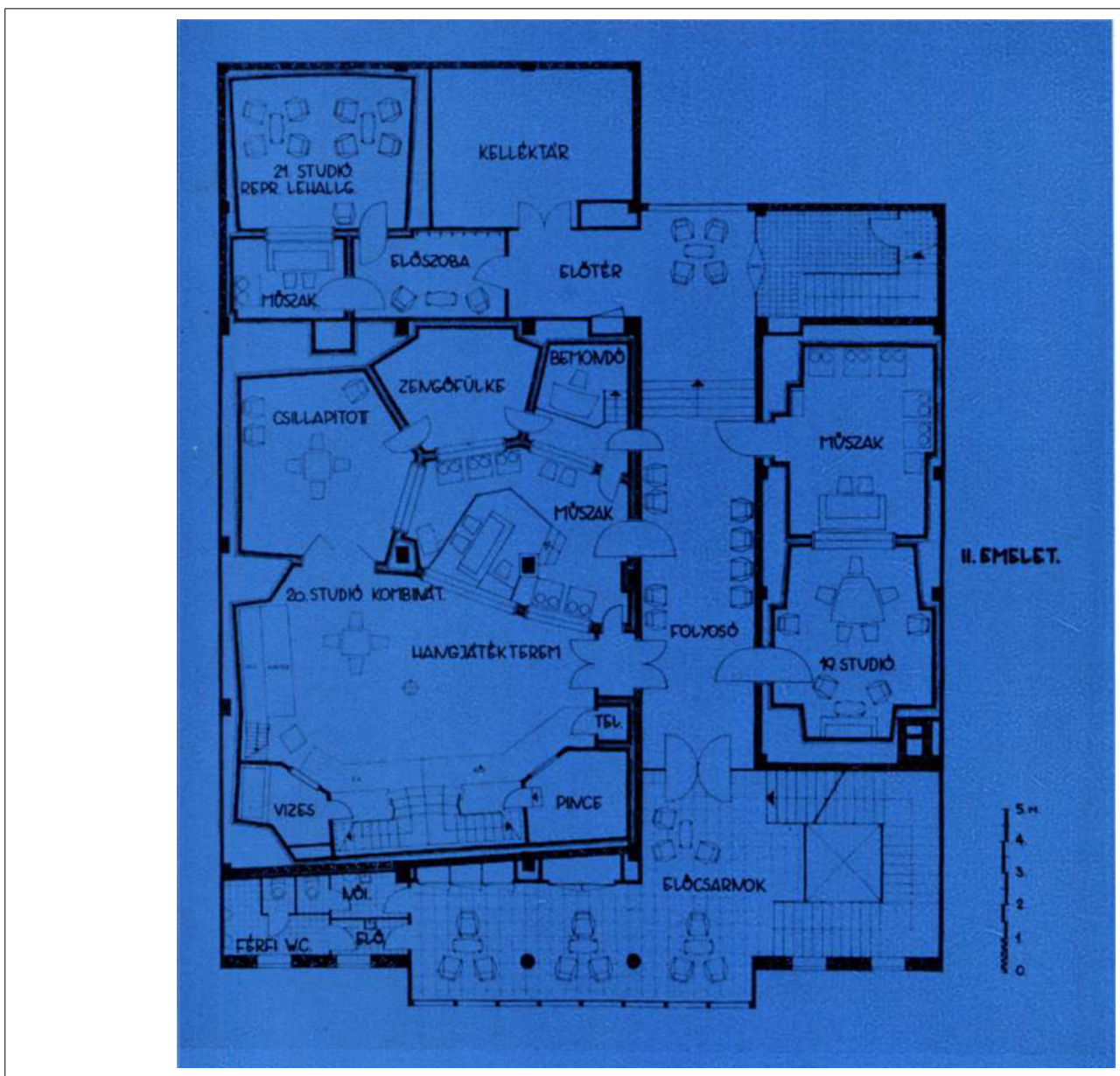
<sup>5</sup> Szende László: A Magyar Rádió és Televízió új stúdióépülete. Magyar Építőművészet, 1961/2., p. 3.

<sup>6</sup> Szende, 3. jegyzetben i.m., p. 3.

<sup>7</sup> Heckenast Gábor: Rádiószínház-tervek tegnap. És ma? Híradástechnika 62. évf. 2007/11. sz., p. 43.

alatt voltak. A bútorok sárga jávorfából készültek, sárga-kék és terrakottaszínű, durva textilborítással, a keverőasztal fedlapja cinóberpiros volt.<sup>8</sup> (A7.)

A játéktér falai fényezett, vörösbarna diófa burkolatot kaptak, amelynek nagy része hatféle módon kiképzett hasíték rezonátor volt. Nyílászáró szerkezetei fényezett diófa furnérral készültek, a szegő- és osztólécek fehér jávorfából. A gumi padlóburkolat fekete-vörös csíkozású volt, a vörösre mázolt mennyezeten natúr színű jávorfából készült, pajzs alakú rezonátorokat helyeztek el, valamint V alakú fénycsöveket. A terem északkeleti sarkába zöld csempe burkolatos fürdőszoba jellegű vizes helyiséget, délkeleti sarkába klinker burkolatos, vas nyílászárós pincehelyiséget építettek be - csobogó és kongó hanghatások eléréséhez. Közöttük, a keleti fal mellett kő-, fa- és vaslépcső vezetett fel a galériára, a lépcsők előtt azok anyagával megegyező burkolattal. A vas lépcső előtt jobb oldalt lefedett, kavicsos útburkolat és mögötte beépített műkö kocka az ütő és törő hanghatások miatt. A játéktér bútorzata natúr jávorfából készült, kékesszürke és sárga műbőr, illetve textil kárpitozással.<sup>9</sup> (A6.)



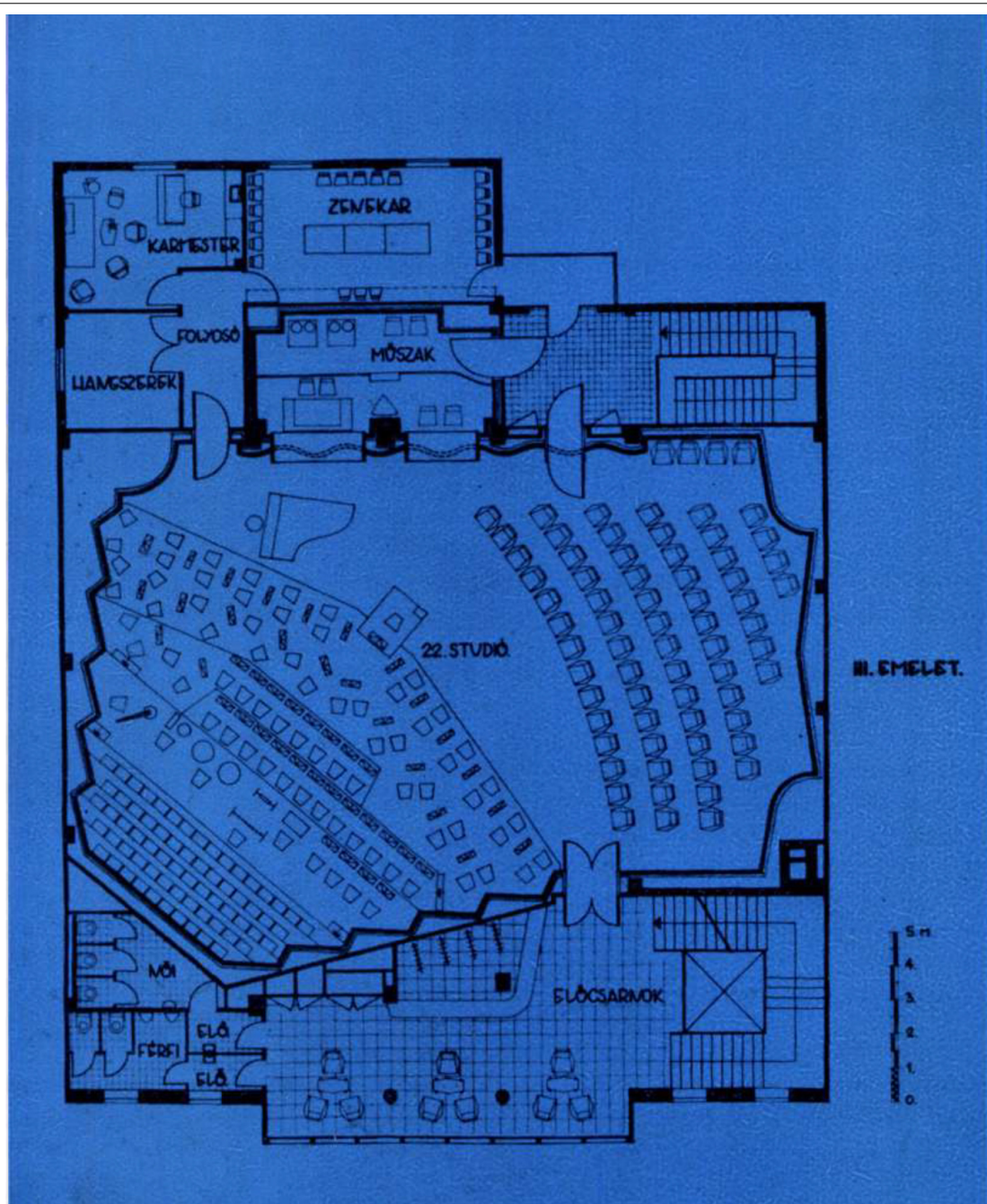
<sup>8</sup> Gádos Lajos: A Magyar Rádió és Televízió új stúdióépületének építészeti értékei. Magyar Építőművészet, 1961/2., 9.

<sup>9</sup> Gádos, 6. jegyzetben i.m., p. 8.

6. ábra: II. emelet alaprajza, Magyar Építőművészet, 1961/2., p. 4.

A hangjáték stúdió délnyugati sarokban elhelyezett csillapított termét szabadtéri hanghatásokra alakították ki. A játéktérrel nagyméretű (180 x 320 cm-es) diófafurnéros ajtó kapcsolta össze, előtte sötétkék bársony és citromsárga műbőr kettős függönnyel. Bútorzata jávorfából, fekete és szürke műbőr, illetve sárga és vörös textil kárpitozással készültek.<sup>10</sup> (A10.)

A csillapított tér mellett elhelyezkedő zengőfülke falait 2/3-1/3 arányban vörös klinkertéglával, illetve halványzöld csempével burkolták. A padlóburkolat mettlachi-lap volt, a mennyezet élénksárga olajmázolású, tört felületű, vasbeton-rabicból készült, a nyílászárók itt is furnérozott diófából.<sup>11</sup> (A8.)



7. ábra: III. emelet alaprajza, Magyar Építőművészet, 1961/2., p.

<sup>10</sup> Uo.

<sup>11</sup> Gáboros, 6. jegyzetben i.m., p. 9.

A stúdióépület legimpozánsabb tere a III-IV. emelet nagy részét elfoglaló 22-es számú nagyzenekari stúdió volt. (A13-14.) A 80 fős zenekart és 60 fő közönséget befogadni képes terem alaprajza a hangtani szempontok miatt szabálytalan ötszög, fűrészfog alakban megtört és hullámzó falakkal alakított. A stúdió asztalosmunkái fényezett jávorfából, nyílászárói a terem felől fényezett jávor, külső oldalukon fényezett diófa-furnérozással készültek. Padlóját szürke és kék linóleummal burkolták. Hullámos falát óarany, hátfalát kékesszürke színű, fröcskölt, enyves festéssel látták el. A falak egyes részeit többféle akusztikus kiképzéssel ellátott, megjelenésükben egyforma, a hanghatásoknak megfelelően cserélhető, pajs alakú jávorfa rezonátorokkal fedték le. A zenekari tér körül fűrészfogas alaprajzi kontúrú bordázott gipszfalakat alakítottak ki, a bordák között a helyezték el a süllyesztett, alumínium klíma befúvó rácsokat. Mind a gipsz, mind az alumínium bordák élet jávorfával borították.<sup>12</sup>

Az akusztikus hullámfalat - a nyugati falat - Vigh Tamás<sup>13</sup> szobrászművész fémlemez kompozíciójával díszítették. A terem délkeleti részén lépcsőzetesen emelkedő zenekari pódiumot helyeztek el. A mozgalmas és változatos felület- és anyaghasználattal alakított termet a mennyezet egységes ritmusa fogta egybe. A függő betonrubic mennyezet felülete összetett: fűrészfogas síkjain akusztikai és építészeti formaképző szekunder töréseket alakítottak ki, a zenekari rész felett pedig egyszerű fűrészfogas mennyezetet, amely a fűrészfogak csökkenő keresztmetszetével csatlakozik az összetett mennyezethez.<sup>14</sup> Látható nyílásaiban mintegy 300 db, fényezett alumíniumráccsal elfedett rezonátort helyeztek el. Ezekből a nyílásokból függesztették alá a zenekar felett az eloxált lámpatestsot, míg a fűrészfog másik mezőiben spotlámpasort szereltek az énekkari és hátsó zenekari rész megvilágítására. A teremben körbefutó gipszparkányba rejtett, a fehér mennyezetre irányított fényforrásokkal pedig a terem indirekt megvilágítását oldották meg.

Szerkezeti szempontból kuriózum a 22-es stúdió lefedése és tetőzete. A tetőszerkezet vasból készült, amelyre a padlást és a terem mennyezetét felfüggesztették. A mennyezet rugalmas felfüggesztéssel függ a tető vasszerkezetének alsó övébe épített, hangszigetelt vasgerenda tartószerkezeten. A hangszigetelt alsó gerendaszerkezet felett ugyancsak az alsó övre épített, hangszigetelt famennyezet van. Így a tetőhéjzat belső felületének hangszigetelésével a stúdió már háromszoros védelmet kapott a város feletti légtérből jövő hanghatások ellen.<sup>15</sup> A 22-es stúdió mono technikai helyiséggel épült. Ezt csak később - falbontások árán -sztereósították, a mai stúdió technikai helyiség így bekebelezte az eredetileg mögötte elhelyezkedő zenekari helyiséget. A 22-es stúdiót 2003-ban újították fel, az eredeti kialakítás nagy részének megtartásával.

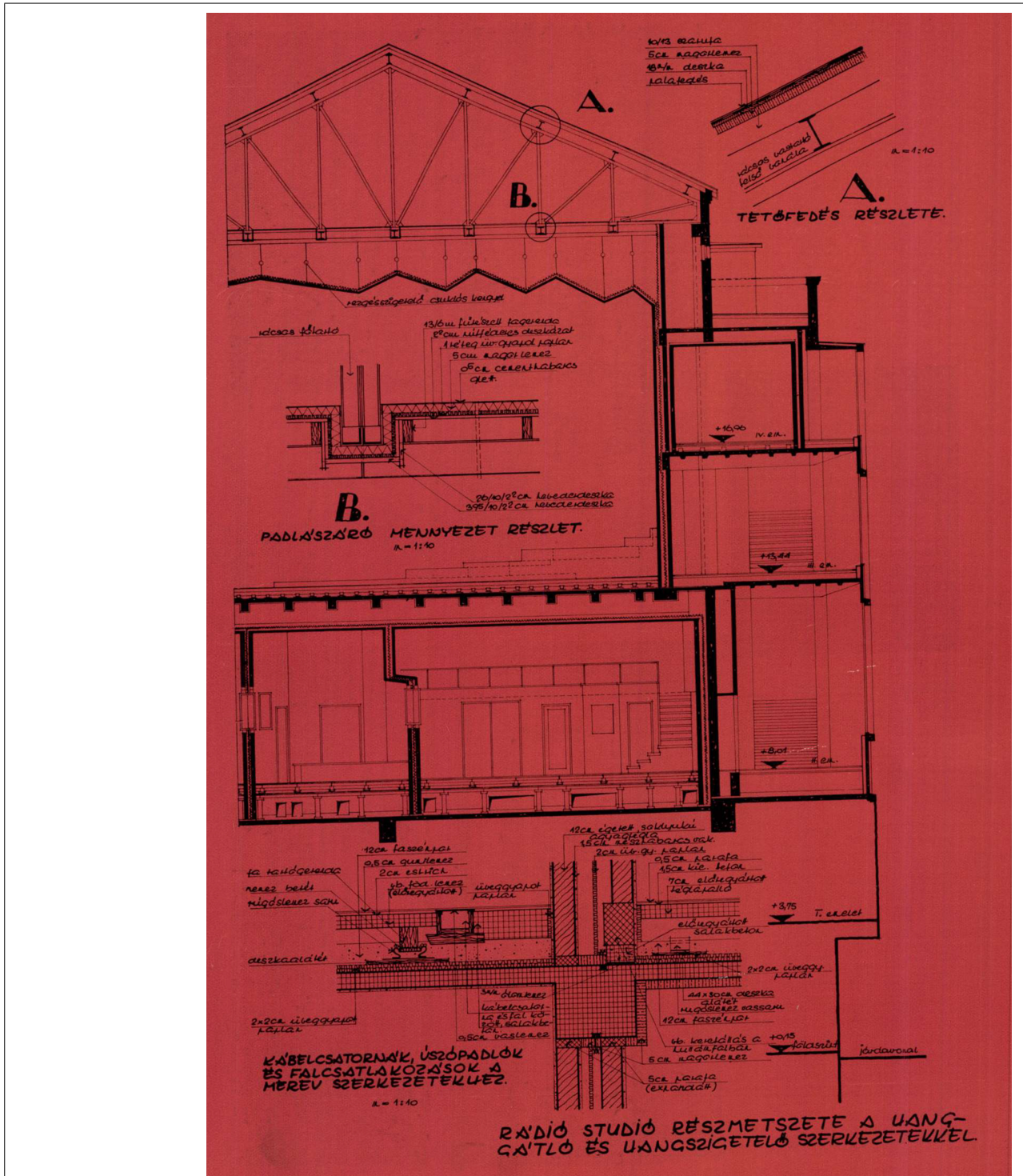
<sup>12</sup> Gádos, 6. jegyzetben i.m., p. 4.

<sup>13</sup> Vigh Tamás (1926-2010) Kossuth-díjas szobrász- és éremművész: 1946-1952-ig a Magyar Képzőművészeti Főiskolára járt, mesteréül Ferenczy Bényt választotta. 1975-1986 között a Magyar Képzőművészeti Főiskola tanára, 1986-1990-ben a Magyar Képzőművészek és Iparművészek Szövetségének elnöke volt. Kiváló portrészobrász (Ferenczy Béni, Krúdy Gyula, Nagy László, Schéner Mihály, Arany János, Petőfi Sándor, Radnóti Miklós, Madách Imre, Bartók Béla portréja) és éremművész. Pályájának monumentális fővonulata az 1960-as évek elején indult lemezplasztikákkal. (Kürtösök, Karancsberényi partizán, Magvető, a Béke Hírnöke, Alföld népe)

<sup>14</sup> Szende László és Nánási Sándor: A Magyar Rádió új stúdióházának akusztikai épületszerkezetei. Magyar Építőipar, 1961/7., p. 255.

<sup>15</sup> Gádos, 6. jegyzetben i.m., p. 4.-

A II. ütem építkezése alatt az I. ütemben épült stúdiókat is igyekeztek felzárkóztatni a megváltozott akusztikai felfogáshoz és az újabb elektroakusztikai gépek igényeihez. Így a belső térképzés jelentős módosítása nélkül átépítették a 13-as stúdiót a földszinten. Fényezett diófa burkolatot kapott, halványzöld és testszínű hangvető gipszfallalakkal, hasíték rezonátor kiképzésű accusto lemez lábazattal. A mennyezetet insulit és falemez burkolattal látták el.<sup>16</sup> (A16.) Ezzel szemben a 14-esben megmaradt részben a korábbi hangelnyelő textilburkolat a falakon, műbőr membránokkal. (A17-19.)



8. ábra: A 22-es stúdió keresztmetszete a hanggátló és hangszigetelő szerkezetekkel, Magyar Építőművészet, 1961/2, 12.

<sup>16</sup> Gádoros, 6. jegyzetben i.m., p. 11.-

### *Műemléki szakértői javaslat*

Az épület önálló műemléki védelmet nem élvez. Bár korszakának jól megoldott alkotása, jelentős építészettörténeti értéket nem képvisel. Zárterkélyes homlokzatalakítása, a beépítési módja - a hátrahúzott utcavonalon álló, zárt sorú beépítés - révén belesimul a Szentkirályi utca 25-31. két világháború között kialakult képébe, harmonikusan illeszkedő, de nem nélkülözhetetlen tagja annak. A beépítés módját mindenképpen megtartandónak ítéljük.

A stúdióépületnek készült ház belső terei közül azonban (rádió)történeti, kulturális értéke, belsőépítészeti kialakítása okán kiemelendő a III-IV. emeletet elfoglaló 22-es stúdió. Annak ellenére, hogy a stúdiót magában foglaló épület nem védendő építészeti érték, a stúdió fennmaradásának, hasznosításának megfontolását – hasonlóképpen az idevágó kormányhatározathoz<sup>17</sup> – támogatjuk.

---

<sup>17</sup> *A Kormány 1461/2020. (VII. 30.) Korm. határozata a Pázmány Péter Katolikus Egyetem oktatási célú ingatlanjainak bővítéséhez és fejlesztéséhez szükséges kormányzati intézkedésekről*

A Kormány a Pázmány Péter Katolikus Egyetem által ellátott oktatási feladatok elősegítése céljából, a Magyar Katolikus Püspöki Konferencia részére történő ingyenes vagyonszármazásról szóló 2020. évi XVI. törvény 1. § a)–j) pontjában meghatározott ingatlanok (a továbbiakban: Ingatlanok) oktatási, kutatási, kulturális és hitéleti célú hasznosítása érdekében ... felhívja a miniszterelnök általános helyettesét, hogy – az emberi erőforrások minisztere és a kormánybiztos bevonásával – az Ingatlanok közül a 36582/0/D/4 helyrajzi számú ingatlanban lévő 6. és a 36582/0/D/6 helyrajzi számú ingatlanban lévő 22. stúdiónak az épületegyüttesen belüli kiváltására, átköltöztetésére az előkészítés során különös figyelmet fordítson, törekedve azok kiemelkedő akusztikai tulajdonságainak megőrzésére.

*IRODALOM*

Kiss László: A Magyar Rádió új stúdiói. Híradástechnika 4. évf. 9-10. sz. (1953), pp. 128-130.

Szende László: A Magyar Rádió és Televízió új stúdióépülete. Magyar Építőművészet, 1961/2., pp. 3-4.

Gádoros Lajos: A Magyar Rádió és Televízió új stúdióépületének építészeti értékei. Magyar Építőművészet, 1961/2., pp. 5-12.

Szende László és Nánási Sándor: A Magyar Rádió új stúdióházának akusztikai épületszerkezetei. Magyar Építőipar, 1961/7., pp. 245-257.

Heckenast Gábor: Rádiószékház-tervek tegnap. És ma? Híradástechnika 62. évf. 2007/11. sz., pp. 43-47.

*FORRÁSOK*

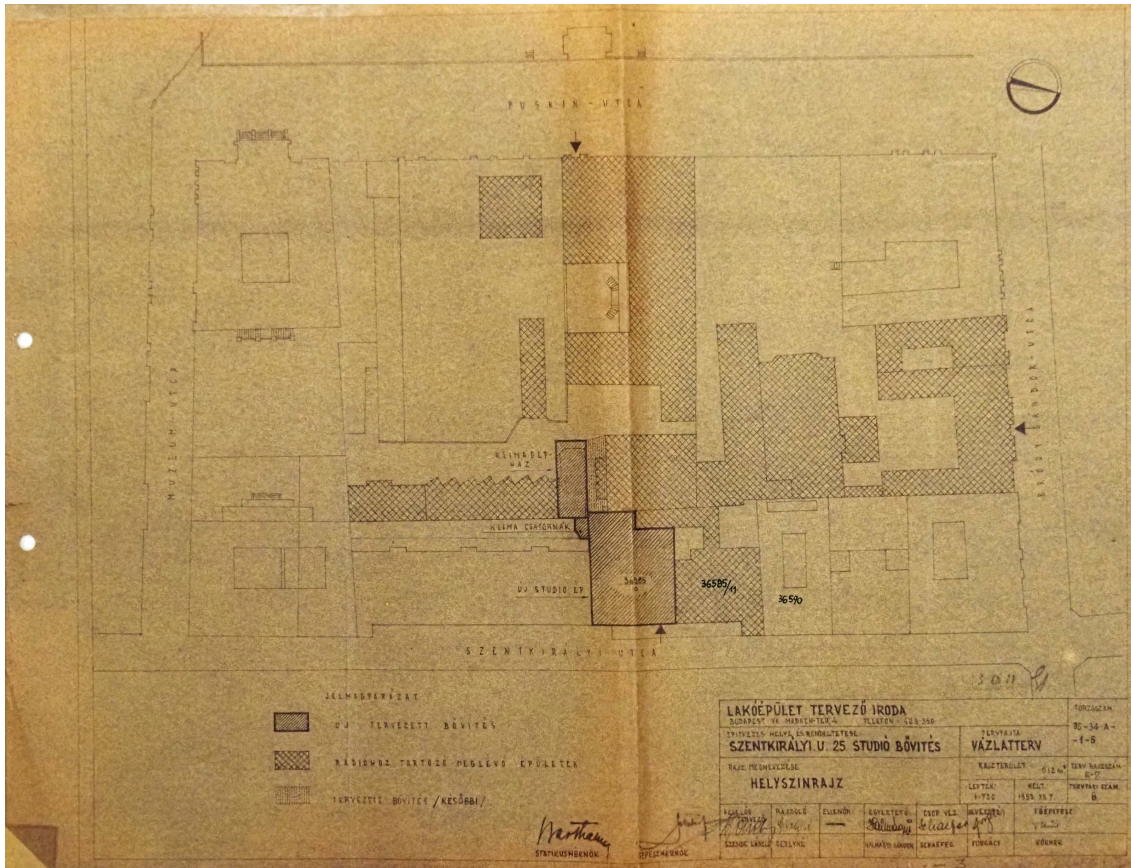
Budapest Főváros Levéltára

XV. 17. D. 328. KT. Szoc. 1701

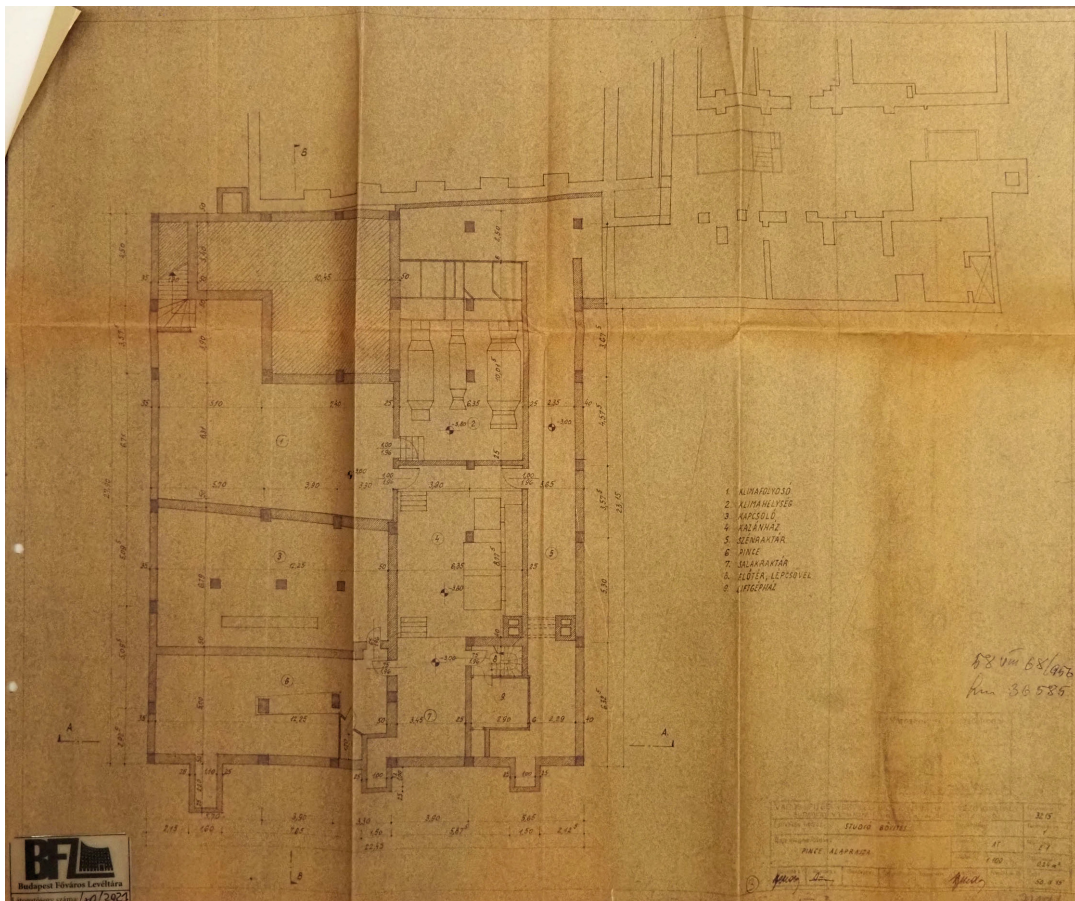
***TERVEK***



Tervek

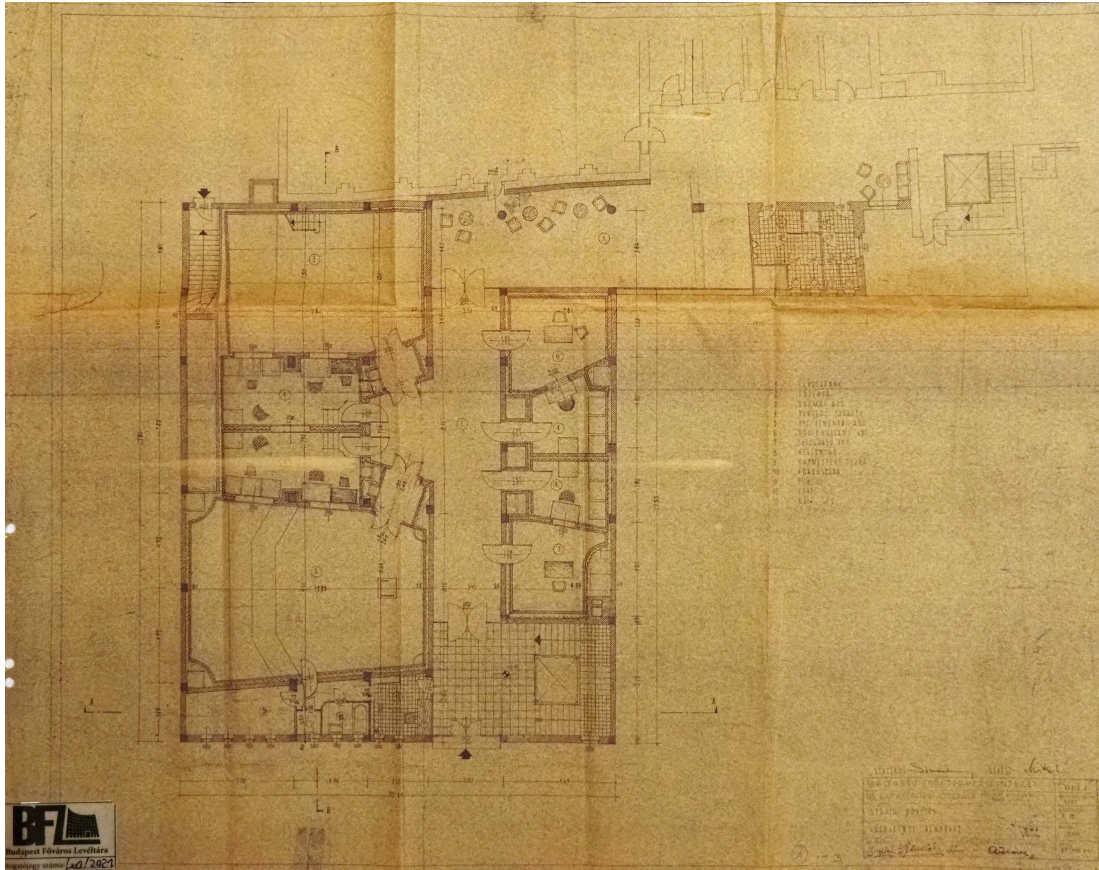


T1. Szentkirályi u. 25. Stúdió bővítés, helyszínrajz, vázlattevé. Lakóépület Tervező Iroda - Szende László, 1950, BFL: XV. 17. D. 328. KT. Szoc. 1701

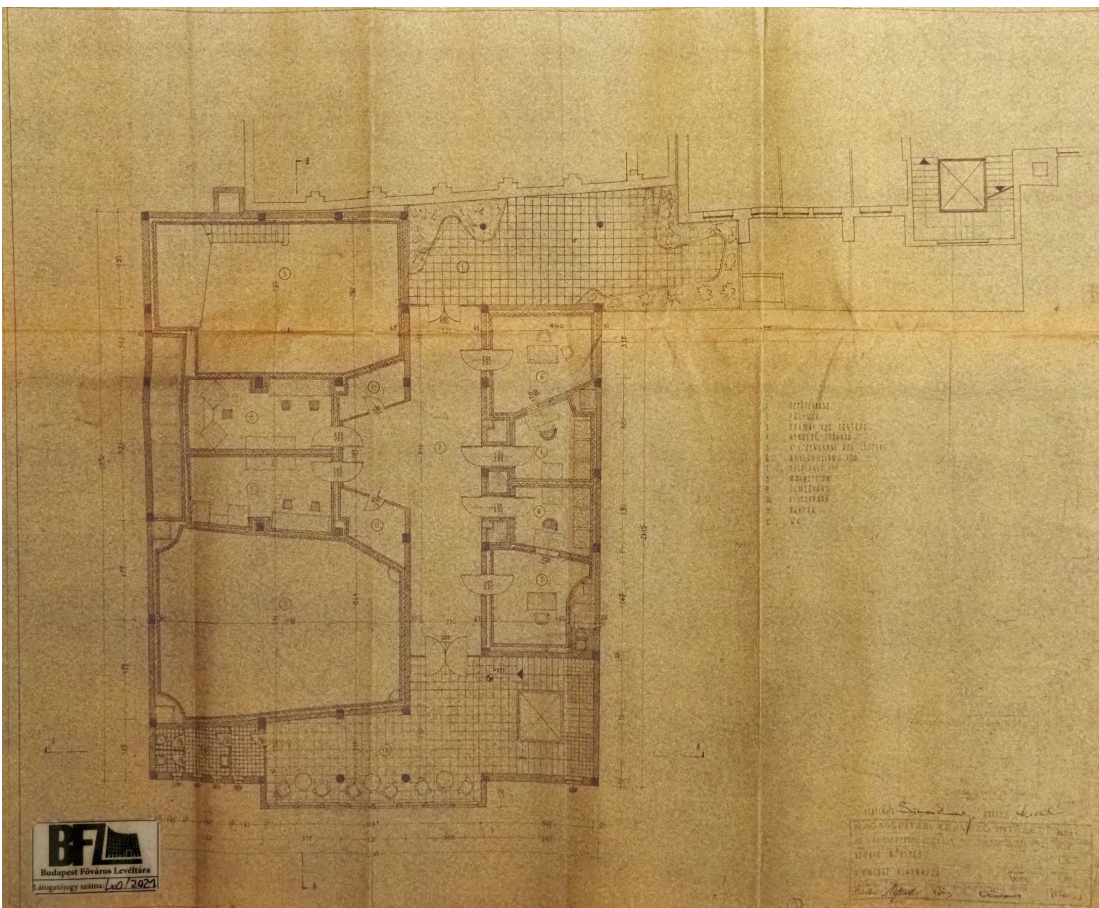


T2. Szentkirályi u. 25. Stúdió bővítés, pince alaprajza. Magasépítési Tervező Iroda - Szende László, 1949 BFL: XV. 17. D. 328. KT. Szoc. 1701

## Tervek

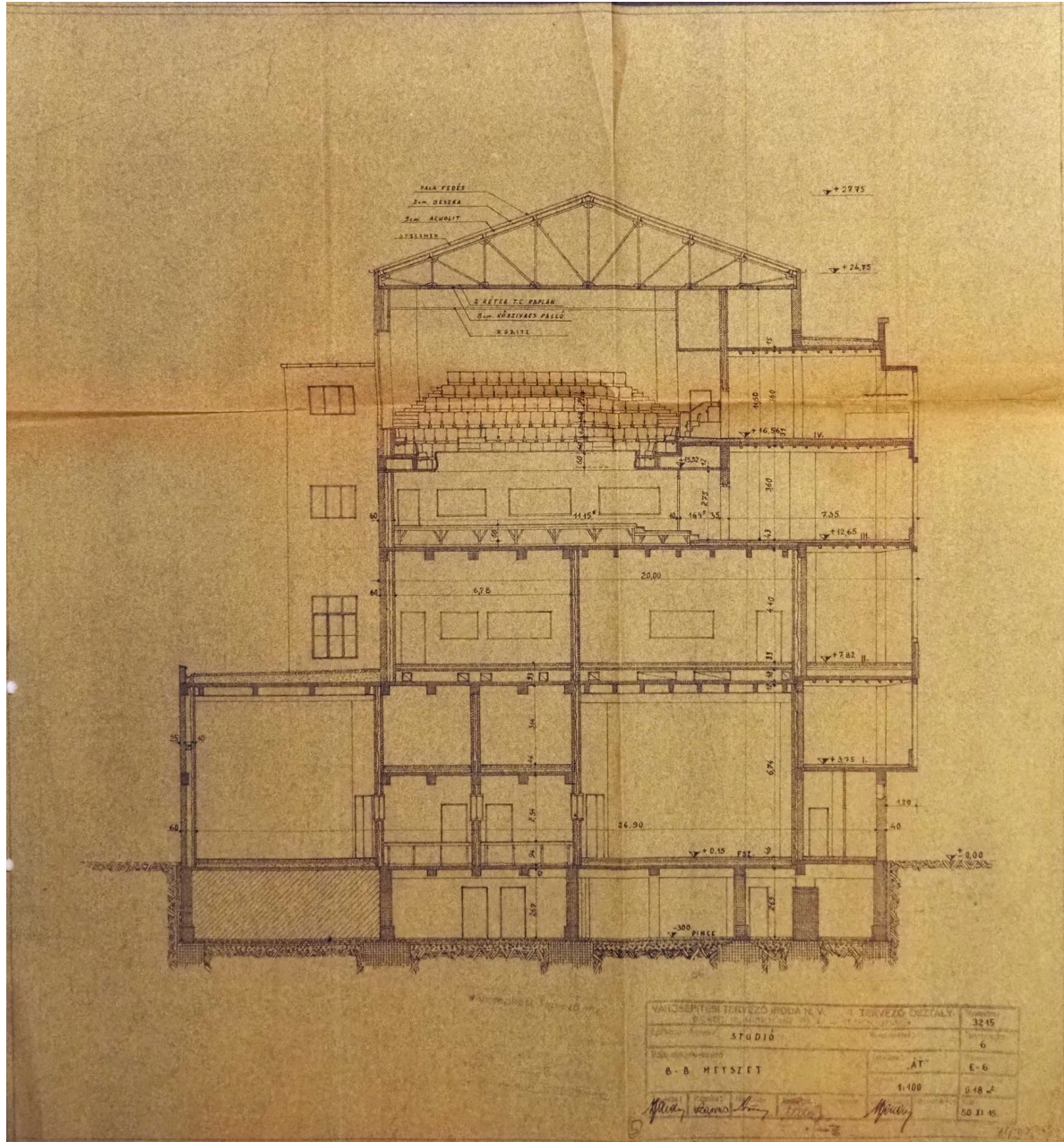


T3. Szentkirályi u. 25. Stúdió bővítés, földszint alaprajza. Magasépítési Tervező Iroda - Szende László, 1949  
BFL: XV. 17. D. 328. KT. Szoc. 1701



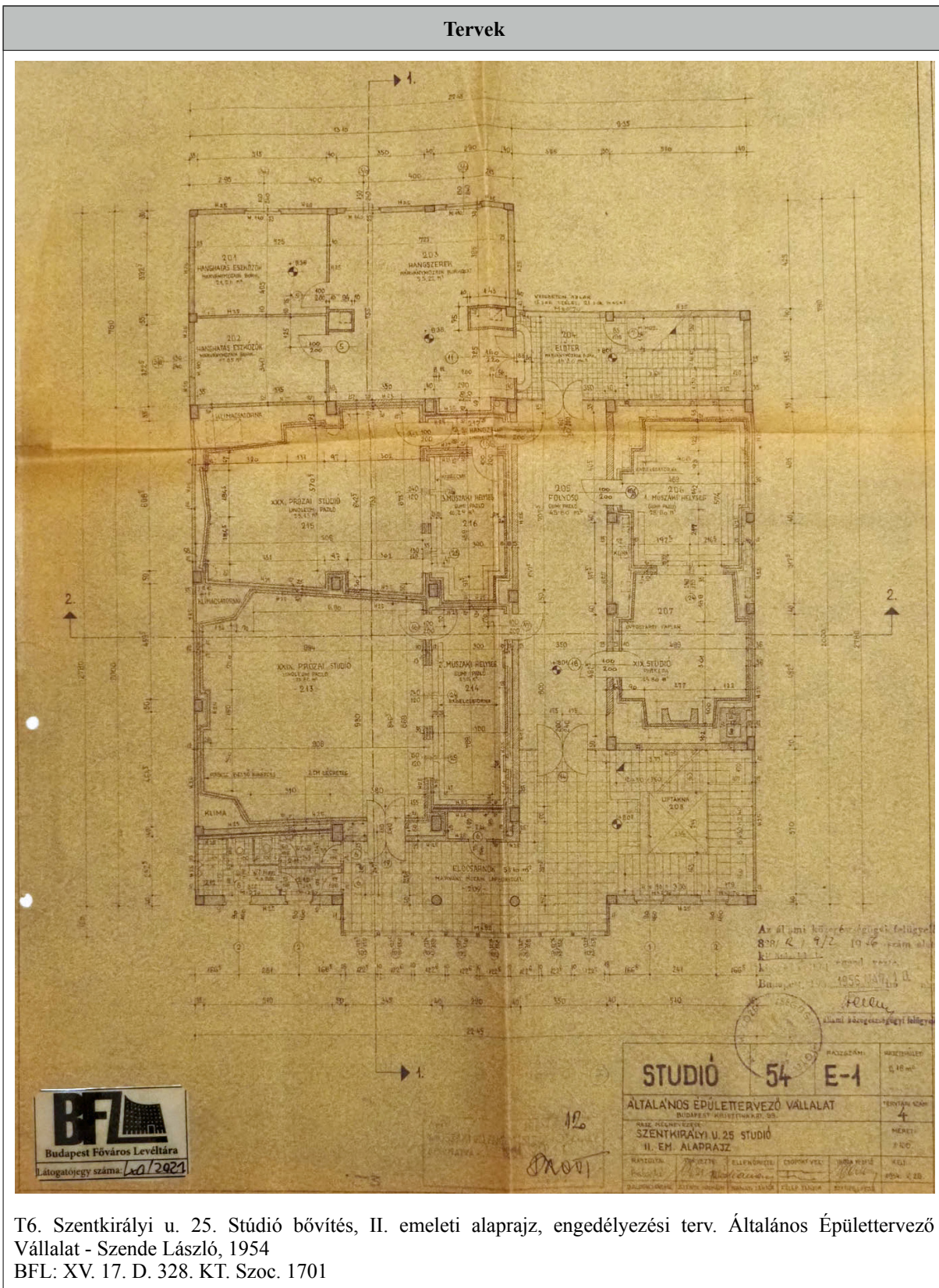
T4. Szentkirályi u. 25. Stúdió bővítés, I. emelet alaprajza. Magasépítési Tervező Iroda - Szende László, 1949  
BFL: XV. 17. D. 328. KT. Szoc. 1701

## Tervek



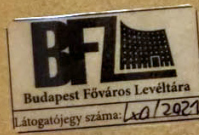
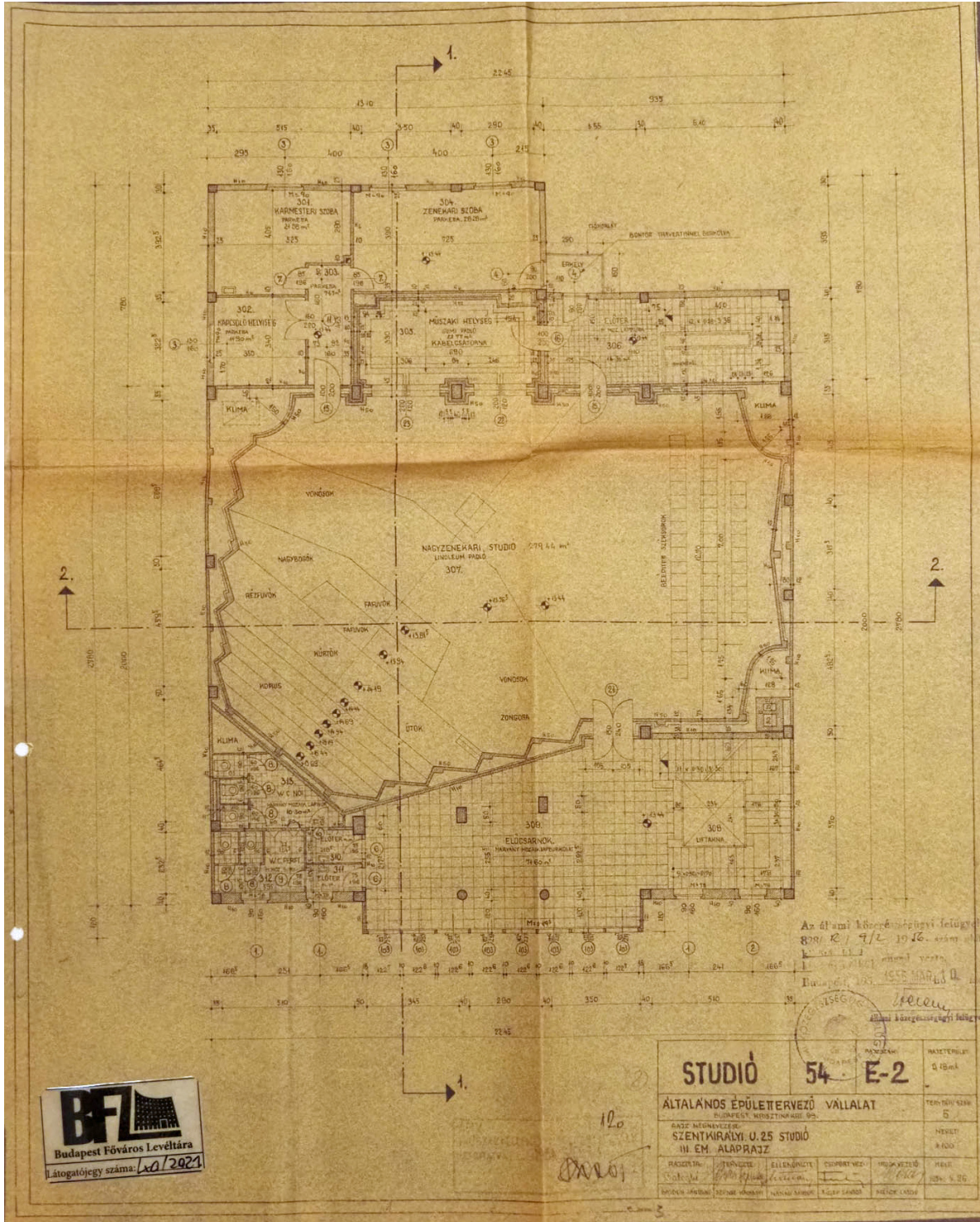
T5. Szentkirályi u. 25. Stúdió bővítés, B-B metszet. Városépítési Tervezési Iroda - Szende László, 1949  
BFL: XV. 17. D. 328. KT. Szoc. 1701

## Tervek



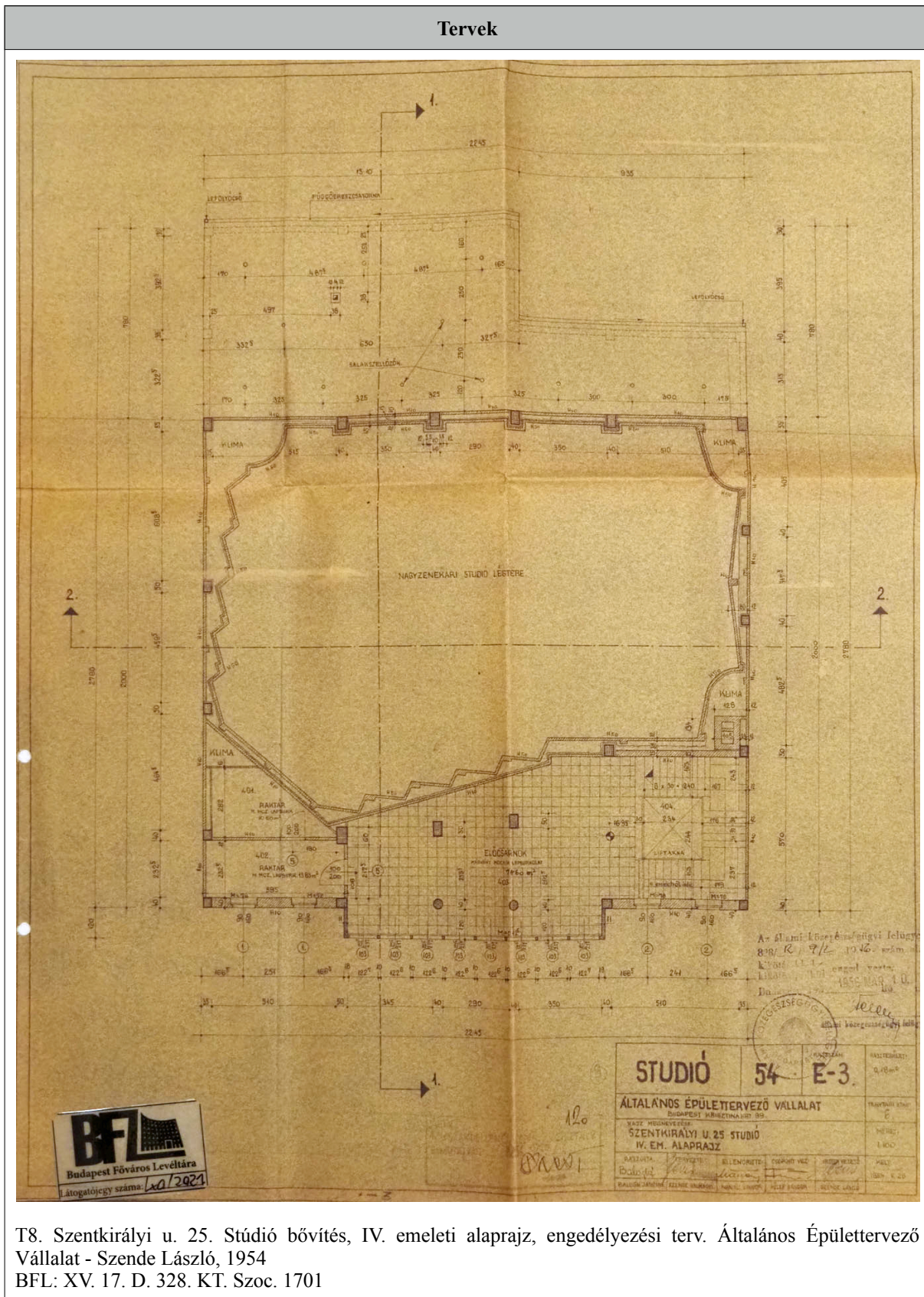
T6. Szentkirályi u. 25. Stúdió bővítés, II. emeleti alaprajz, engedélyezési terv. Általános Épülettervező Vállalat - Szende László, 1954  
BFL: XV. 17. D. 328. KT. Szoc. 1701

Tervek



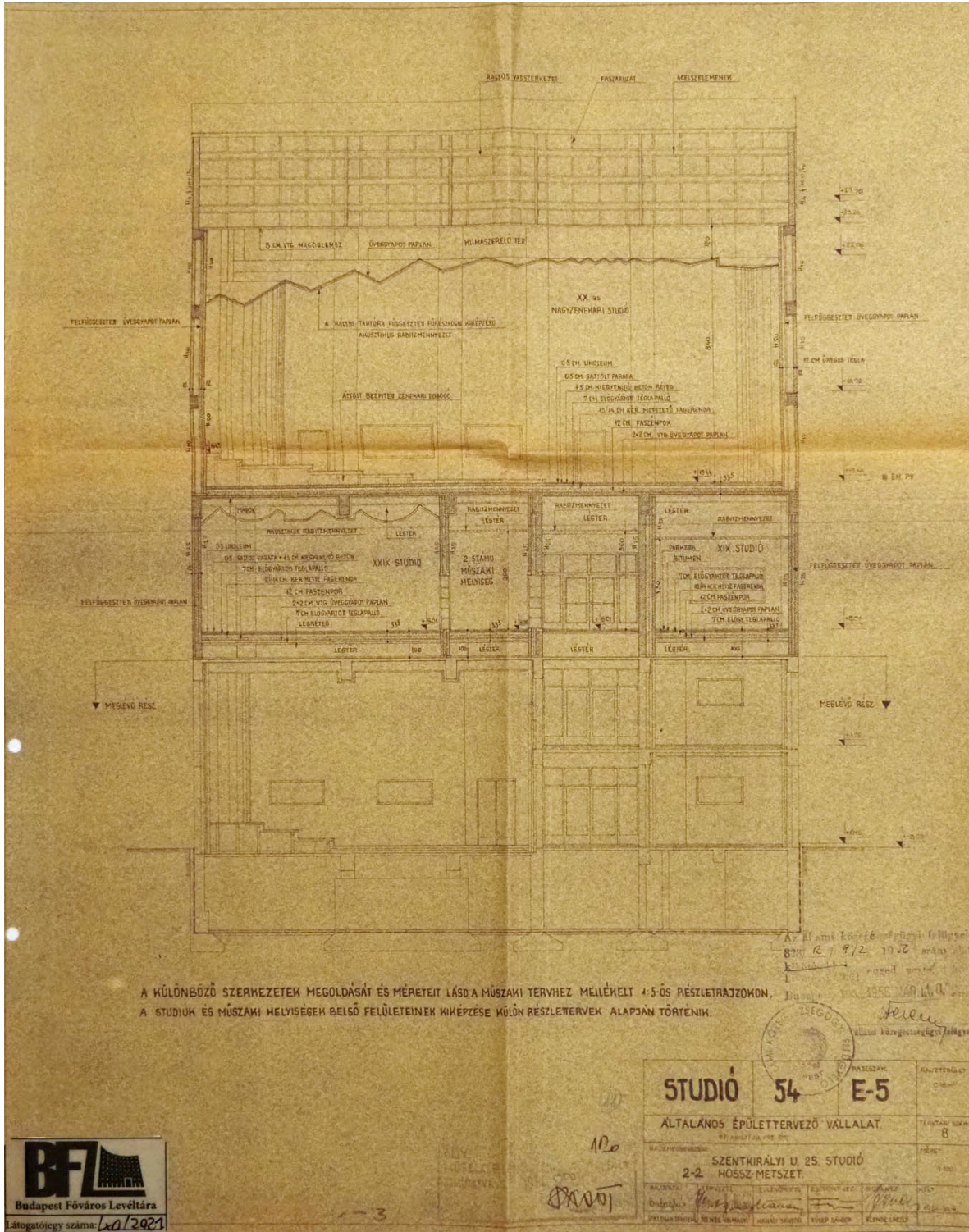
T7. Szentkirályi u. 25. Stúdió bővítés, III. emeleti alaprajz, engedélyezési terv. Általános Épülettervező Vállalat - Szende László, 1954  
 BFL: XV. 17. D. 328. KT. Szoc. 1701

## Tervek



T8. Szentkirályi u. 25. Stúdió bővítés, IV. emeleti alaprajz, engedélyezési terv. Általános Épülettervező Vállalat - Szende László, 1954  
BFL: XV. 17. D. 328. KT. Szoc. 1701

Tervek

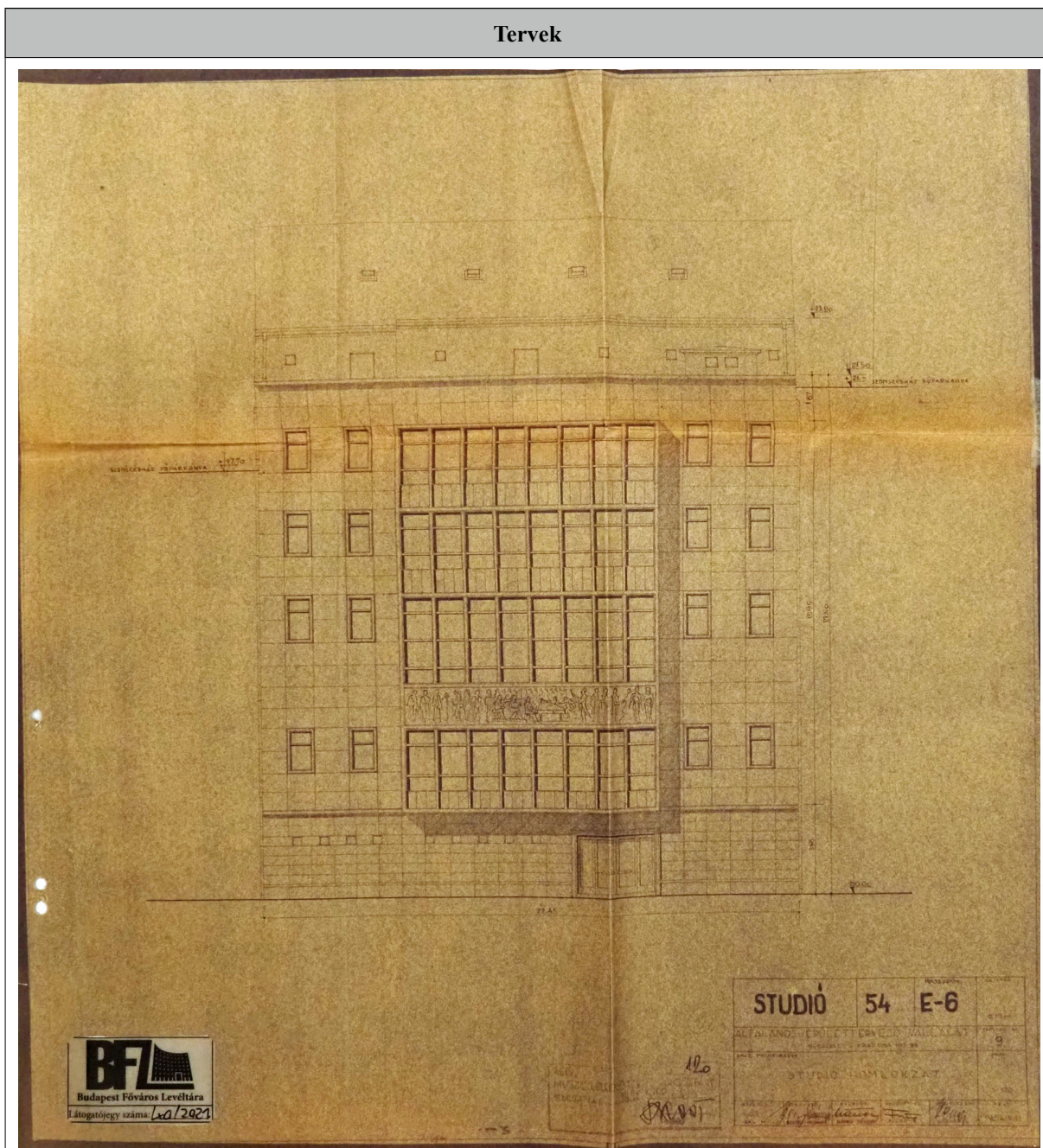


T9. Szentkirályi u. 25. Stúdió bővítés, hosszmetset, engedélyezési terv. Általános Épülettervező Vállalat - Szende László, 1954  
BFL: XV. 17. D. 328. KT. Szoc. 1701





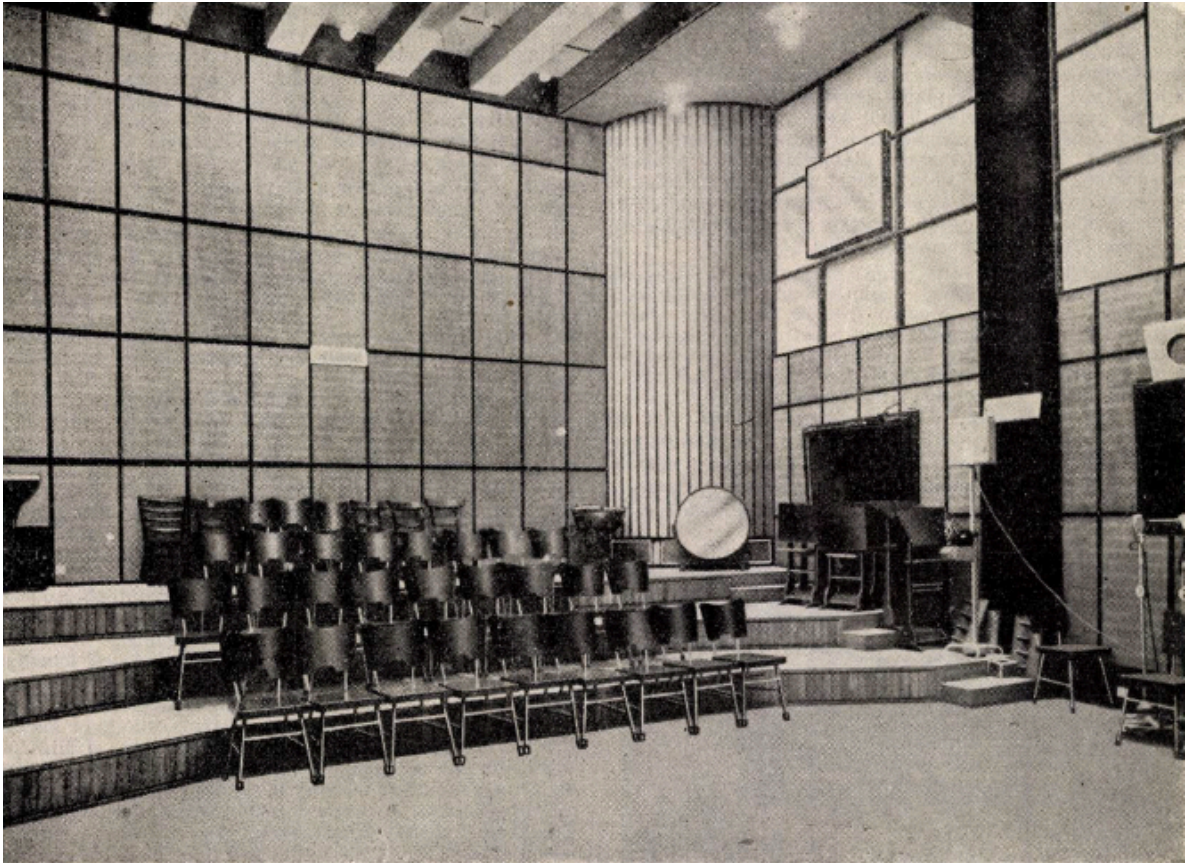
## Tervek



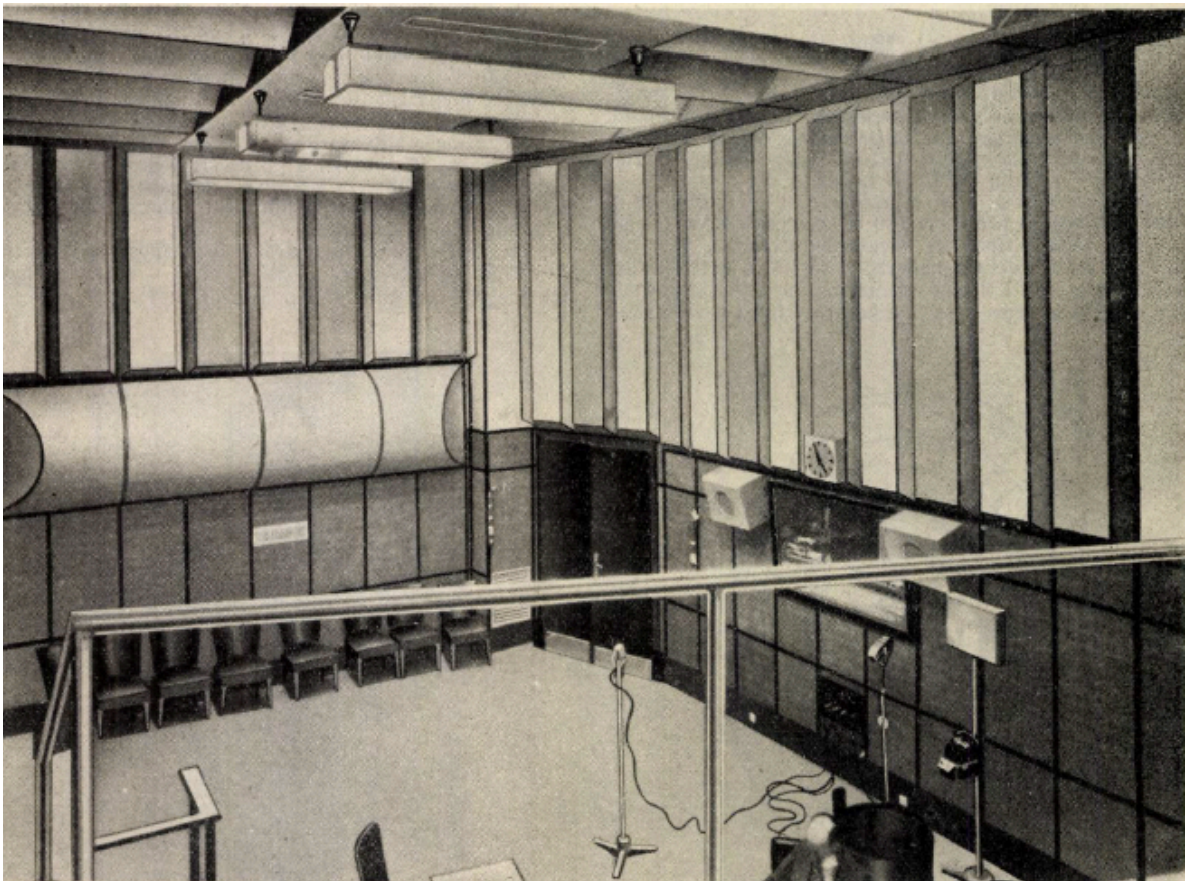
T11. Szentkirályi u. 25. Stúdió bővítés, homlokzat, engedélyezési terv. Általános Építettervező Vállalat - Szende László, 1954  
BFL: XV. 17. D. 328. KT. Szoc. 1701

*ARCHÍV FELVÉTELEK*

Archív felvételek



A1. Kis zenei (13-as) stúdió  
Magyar Híradástechnika, 1953/9-10., p. 128.



A2. Hangjáték (14-es) stúdió  
Magyar Híradástechnika, 1953/9-10., p. 128.

## Archív felvételek

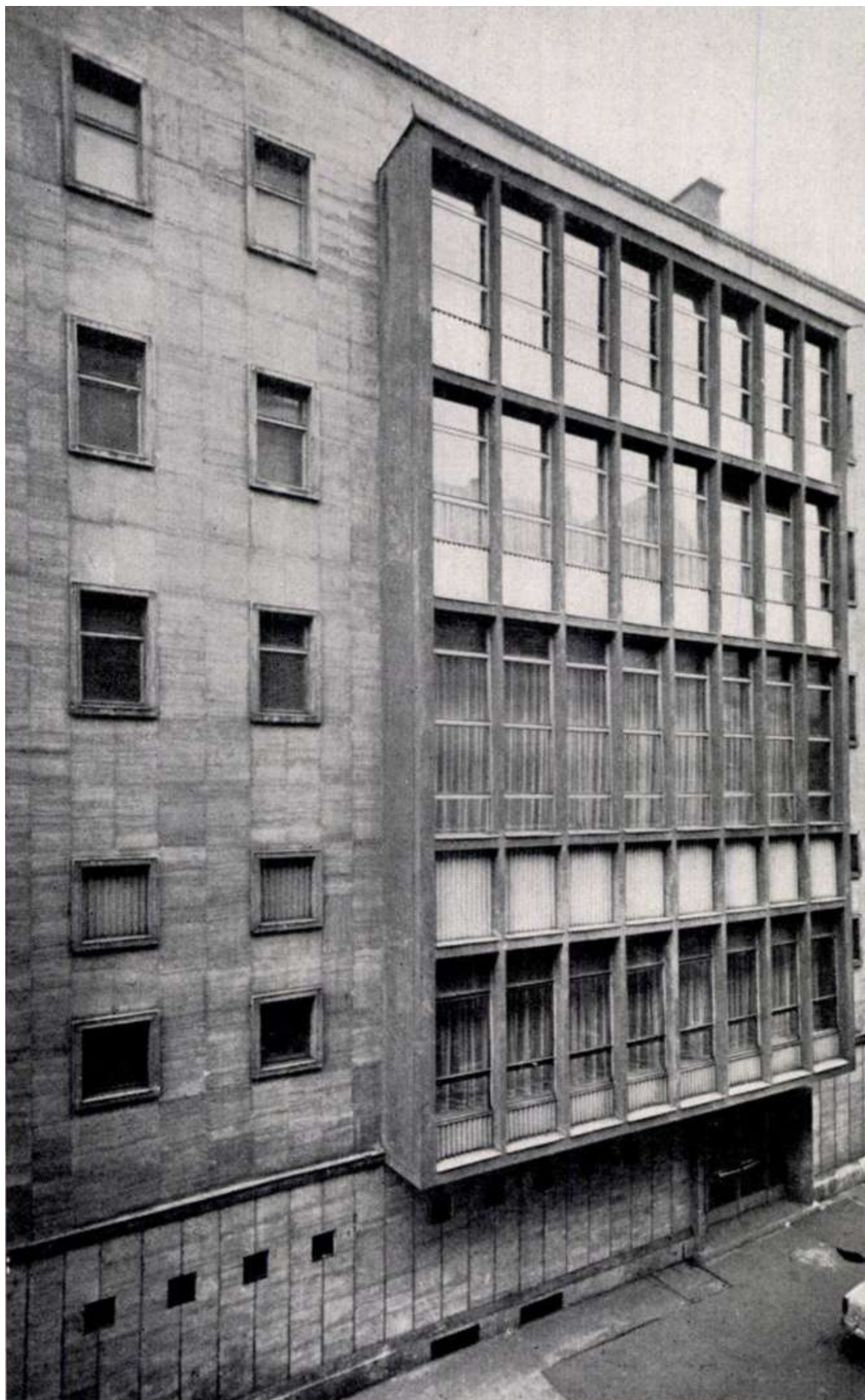


A3. A Szentkirályi utca a Bródy Sándor utca felé. Épül a stúdióépület II. üteme, 1956  
Fortepan/Berkó Pál, képszám: 79443



A4. A Szentkirályi utca a Bródy Sándor utca felé. A háttérben az épülő stúdióépület, 1956, Fortepan/Berkó Pál, képszám: 79400

Archív felvételek



A5. A főhomlokzat  
Magyar Építőművészet, 1961/2., p. 4.

## Archív felvételek



A6. A 20. sz. hangjátékstúdió játéktérme  
Magyar Építőművészet, 1961/2., p. 8.



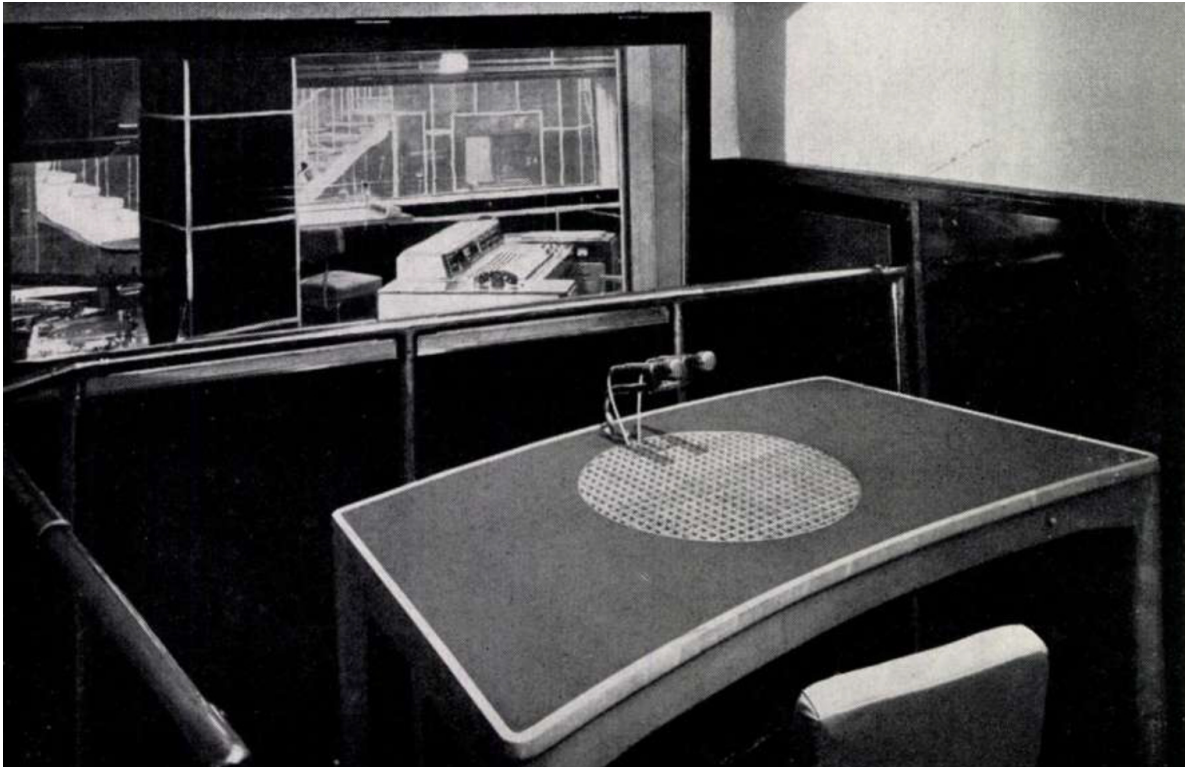
A7. A 20. sz. hangjátékstúdió műszaki helyisége  
Magyar Építőművészet, 1961/2., p. 9.

Archív felvételek



A8. A 20. sz. hangjátékstúdió zengőtere  
Magyar Építőművészet, 1961/2., p. 9.

Archív felvételek



A9. A 20. sz. hangjátékstúdió bemondófülkéje, Magyar Építőművészet, 1961/2., p. 8.



A10. A 20-as stúdió csillapított terme szabadtéri hanghatásokra, Magyar Építőművészet, 1961/2., p. 8.



## Archív felvételek



A11. A 19. sz. felolvasó és prózai előadó stúdió  
Magyar Építőművészet, 1961/2., p. 9.



A12. III. emeleti előtér a 22-es stúdió előtt  
Magyar Építőművészet, 1961/2., p. 7.

## Archív felvételek



A13. A 22-es nagyzenekari stúdió a bejáratától a zenekar felé  
Magyar Építőművészet, 1961/2., p. 3.



A14. A 22-es stúdió  
Magyar Építőművészet, 1961/2., p. 5.

Archív felvételek



A15. A 21. sz. reprezentatív lehallgató stúdió  
Magyar Építőművészet, 1961/2., p. 7.

## Archív felvételek



A16. Az 1951-ben épült 13. sz. stúdió az 1959-es módosításokkal  
Magyar Építőművészet, 1961/2., p. 11.

Archív felvételek



A17. Az I. ütemben épült 13-as stúdió 1961-ben  
Magyar Építőművészet, 1961/2., p. 11.

## Archív felvételek



A18. A 14-es stúdió, elől Kállay Ferenc, hátul Ajtay Andor színművész, 1960  
Fortepan/Szalay Zoltán, képszám: 146440



A19. Voltaire: Candide című művének rádiójáték változatának felvétele a 14-es stúdióban, Kállai Ferenc és Psota Irén közreműködésével, 1960  
Fortepan/Szalay Zoltán, képszám: 146489



A20. A 14-es stúdió, Kálmán György és Balázs Samu színművészek, 1965  
Fortepan/Szalay Zoltán, képszám: 146703

## Archív felvételek



A21. Felvétel a Magyar Rádió 22-es stúdiójában 1962-ben. Énekel a váci Vox Humana kórus Maklár József vezényletével  
Fortepan/Szalay Zoltán, képszám: 137648

## Archív felvételek



A22. A Magyar Rádió 22-es stúdiója, az újévi Csinn-Bumm Cirkusz felvétele, 1962  
Fortepan/Szalay Zoltán, képszám: 146568

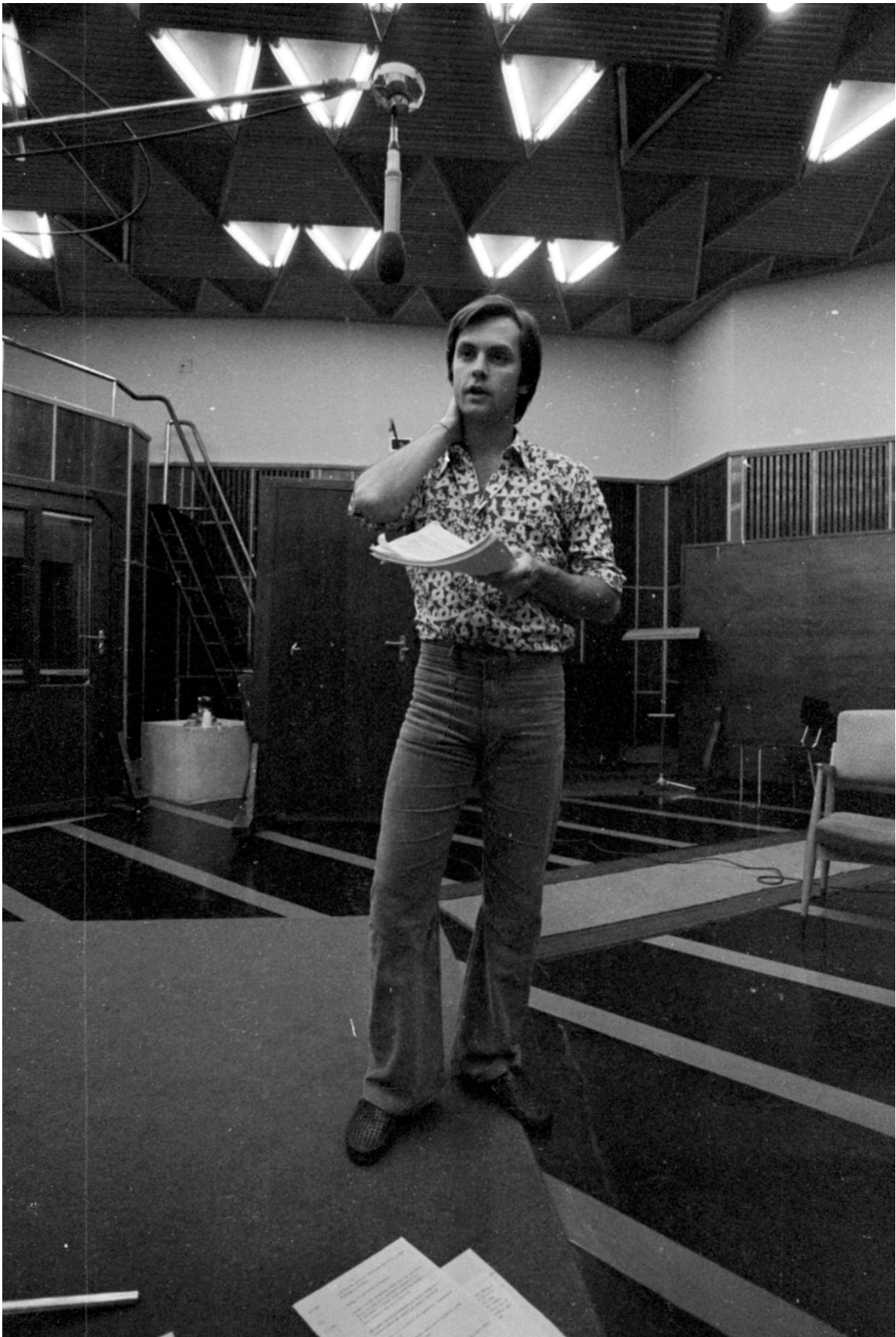


Archív felvételek



A23. A 22-es stúdió 1969-ben  
Fortepan/Szalay Zoltán, képszám: 146751

Archív felvételek



A24. Felvétel a 20-as stúdióban Benkő Péter színművésszel, 1970  
Fortepan/Szalay Zoltán, képszám: 147220

Archív felvételek



A25. A 14-es stúdió 1971-ben  
 Fortepan/Szalay Zoltán, képszám: 147633



A26. A 13-as stúdió 1974-ben. Középen Gobbi Hilda és Petrik József színművészek  
 Fortepan/Szalay Zoltán, képszám: 147371

***HELYSZÍNI FELVÉTELEK***

*TÓTH TIMEA, 2021*

Helyszíni felvételek



H1. A Szentkirály utcai homlokzat észak felől

Helyszíni felvételek



H2. A Szentkirály utcai homlokzat zárterkélyes középrésze

Helyszíni felvételek



H3. Az udvari homlokzat

Helyszíni felvételek



H4. Előcsarnok a földszinten a lépcsőház felé



H5. Előcsarnok a földszinten a Szentkirályi utca 27. felé



Helyszíni felvételek



H6. Közlekedőfolyosó a földszinten



H7. Nyugati előcsarnok a földszinten

Helyszíni felvételek



H8. A 13-as stúdió



H9. A 13-as stúdió

Helyszíni felvételek



H10. A 13-as stúdió technikai helyisége



H11. A 14-es stúdió

Helyszíni felvételek



H12. A közlekedő keleti szakasza az I. emeleten



H13. A közlekedőfolyosó az I. emeleten



H14. A 19-es stúdió a technikai helyisége felé

## Helyszíni felvételek



H15. A 20-as stúdió játéktere



H16. A 20-as stúdió játéktere

Helyszíni felvételek



H17. A III. emeletre induló lépcsőkar

Helyszíni felvételek



H18. A közlekedő keleti része a III. emeleten



H19. A 22-es stúdió délkelet felé

## Helyszíni felvételek



H20. A 22-es stúdió nyugati fala



H21. A 22-es stúdió nyugati fala, rajta Vigh Tamás plasztikája



Helyszíni felvételek



H22. Vigh Tamás lemezplasztikája



H23. A 22-es stúdió kelet felé

Helyszíni felvételek



H24. A 22-es stúdió északi falnézete



H25. A 22-es stúdió északkelet felé

Helyszíni felvételek



H26. A stúdió fűrészfogas mennyezete



H27. A 22-es stúdió technikai helyisége